

ZBIGNIEW MAKIEŁA

Krakowska Akademia im. A. F. Modrzewskiego

WIELOFUNKCYJNY ROZWÓJ OBSZARÓW WIEJSKICH W WOJ. PODKARPACKIM

Abstract: Multifunctional Development of Rural Areas in Podkarpackie Voivodeship.

Multifunctional development becomes nowadays one of the most important tasks concerning rural areas functioning. New trends of business carried out in rural areas offer opportunities for acquisition of labor supply excess and thereby improve the financial situation of significant amount of households. Aiming at the development of non-agricultural economic activities in rural areas one must state the significant importance of tourism as a source of additional income.

In this article, particular attention is paid to agrotourism, mainly, to assessment of development possibilities of alternative sources of rural population income. After the researches which have been done, one can state that agrotourism is an important element of the economic structure in rural areas of Podkarpackie Voivodeship. In 2007 there were more than 1 thousand agrotourism households at the researched territory which accounted for approximately 14% of their total number within the country. The territories which are located in the south or south-eastern parts of the province are the most attractive for arising the above mentioned households. The analysis made showed that agrotourism development at the rural areas depends very much on the entrepreneurial approach of people conducting this type of household. Their activity and ability to adapt the needs of the market significantly affects the outcome of economic activity.

Wprowadzenie

Doświadczenia rolnictwa w wysoko rozwiniętych krajach świata wskazują, że w procesie rozwoju dadzą się zaobserwować prawidłowości związane nie tylko z wpływem postępu na techniki wytwarzania, ale i zależnościami między rolnictwem a rozwojem wsi.

Realizacja polityki społeczno-gospodarczej wobec wsi i rolnictwa wymaga nowej filozofii rozwoju polegającej na zrozumieniu, że dla wsi równie ważne, jak dotychczas rolnictwo jest rozwój innych działalności, związanych z:

- tworzeniem nowych miejsc pracy w zawodach pozarolniczych, ale związanych z rolnictwem lub jego otoczeniem;

- tworzeniem takich warunków, aby zamierzenia związane z powstawaniem nowych funkcji na obszarach wiejskich mogły być realizowane przez rozwój infrastruktury technicznej i społecznej, pobudzanie aktywności środowisk lokalnych, decentralizację decyzji, system instytucji porządkowych, itp.

Problemy wsi i rolnictwa muszą być traktowane kompleksowo, gdyż istnieje ścisła zależność między modernizacją rolnictwa i zharmonizowanym z nią rozwojem obszarów wiejskich. Modernizacja funkcjonalna obszarów wiejskich zwalnia rolniczą siłę roboczą, która musi być wykorzystana w innych niż rolnicze zawodach. Proces ten prowadzi do kształtowania się innych wyspecjalizowanych funkcji i przyspiesza przemiany strukturalne w rolnictwie, stwarzając warunki do stałego lub częściowego odchodzenia ludzi z rolnictwa. Proces ten jest nieuchronny, nie znamy tylko odpowiedzi na pytanie, jak szybko będzie przebiegał w warunkach Polski, a szczególnie Polski Wschodniej. O tempie tego procesu decyduje wiele czynników, ale na jego skalę największy wpływ ma integracja Polski ze strukturami europejskimi. Ponadto, jeśli nie będziemy mogli stworzyć warunków do aktywności gospodarczej na obszarach wiejskich i dać szansę alternatywnego zarobkowania ludności rolniczej, niemożliwe stanie się wprowadzenie postępu w rolnictwie, obniżka kosztów produkcji, podniesienie jakości produktów, sprostanie wymogom konkurencji międzynarodowej. Do tego zdolne będą tylko zmodernizowane gospodarstwa.

Reformy systemowe dokonane w Polsce po 1989 r. stworzyły ogólne ramy do podjęcia działań służących rozwojowi rolnictwa i obszarów wiejskich. Gospodarka polska rozwija się dynamicznie, opierając się na mechanizmie rynkowym. Obserwujemy dwubiegowy rozwój polskiej gospodarki. Szybkim tempem rozwoju cechuje się sektor II i III, natomiast rolnictwo i tereny wiejskie ciągle wykazują spowolnienie. Stan rozwoju obszarów wiejskich oceniany jest krytycznie, wymaga przygotowania kompleksowej koncepcji rozwoju, stworzenia wielu niezbędnych instytucji i instrumentów wdrażania tej koncepcji. Trzeba się jednak przychylić do tezy, że ani stan polskiego rolnictwa, ani niedorozwój obszarów wiejskich w Polsce nie stanowią bariery uniemożliwiającej proces wielofunkcyjnego rozwoju obszarów wiejskich. Integracja naszego kraju z Unią Europejską, stwarza szanse dla rolnictwa. Dotacje unijne powodują, że polska wieś jest obecnie najpoważniejszym beneficjentem korzyści płynących z procesu integracji, wejście Polski do Unii przy obecnych strukturach rzeczowych i instytucjonalnych, istniejących na polskiej wsi i w rolnictwie, stwarza szanse na szybkie i pełne spożytkowanie korzyści płynących z integracji.

Polska wieś jest nienowoczesna. Nienowoczesność przejawia się w cechach, które wyraźnie odróżniają ją od wsi w wysoko rozwiniętych krajach Europy Zachodniej. Cechy te dowodzą, że przeważająca część obszarów wiejskich dotknięta jest typowymi dolegliwościami obszarów peryferyjnych oddalonych od centrów gospodarczych, nie posiadających znacznych źródeł surowców, nie zdominowanych przez żadną gałąź gospodarki, wysoko efektywna i zdolna do konkurencji, nie mająca żadnych innych nadzwyczajnych impulsów rozwoju. Z ponad 2-milionowej liczby gospodarstw rolnych

znaczna część (według *Spisu Rolnego 1996* – ponad 50%) nie ma żadnych kontaktów z rynkiem, zaś 32% osiąga (przy niskiej towarowości gospodarstwa) głodowe dochody; tylko 12,9% sprzedaje rocznie za więcej niż 15 tys. PLN. W tym 5,9% za więcej niż 25 tys. PLN (dochody porównywalne z dochodami rodzin pracowniczych).

Rozwój wielofunkcyjny to umiejętne wkomponowanie w wiejską przestrzeń coraz większej liczby nowych funkcji pozarolniczych. Wielofunkcyjnego rozwoju terenów wiejskich nie można ograniczyć do powstawania nowych miejsc pracy pozarolniczej na wsi. Jest to pojęcie znacznie szersze, w którym problemy wsi i rolnictwa muszą być traktowane kompleksowo – istnieją bowiem ścisłe zależności między modernizacją rolnictwa a wielokierunkowym rozwojem obszarów wiejskich. Głównym celem wielofunkcyjnego rozwoju obszarów wiejskich jest poprawa warunków życia i pracy rodzin żyjących na wsi. Zwiększenie zatrudnienia pozarolniczego na wsi, zwiększa możliwość wyboru pracy, a jej różnorodność spowoduje nie tylko wyższe dochody ludności wiejskiej, ale także wzrost atrakcyjności wsi jako miejsca życia i pracy. Przejmowanie przez tradycyjną wieś nowych funkcji zaowocuje zmniejszeniem bezrobocia oraz wzrostem przedsiębiorczości, która jest warunkiem każdego wzrostu gospodarczego. Przy planowaniu rozwoju należy pamiętać, że poszczególne regiony w Polsce są bardzo zróżnicowane pod względem ekonomicznego zaangażowania w budowanie stosunków rynkowych i rozwoju społeczno-gospodarczym. Nowoczesna wieś może stać się w coraz większym stopniu miejscem zamieszkania ludzi, którzy mają pracę poza rolnictwem, poza wsią, często poza gminą. Wieś może stać się miejscem atrakcyjnego wypoczynku, uprawiania różnych hobby, oazą spokoju dla tych, którzy znajdują tu łatwiejsze życie.

W chwili obecnej wieś w Polsce pełni jeszcze ważne funkcje gospodarcze – znajduje się na niej ponad 2 miliony gospodarstw, z których tylko nieznaczna część produkuje surowce żywnościowe na rynek. Pełni również funkcje socjalne – utrzymuje gospodarstwa, które nie mają żadnych więzi z rynkiem i produkują na samo zaopatrzenie (rolnictwo domowe). Wieś wreszcie jest schronieniem dla bezrobotnych, którzy albo stracili pracę i wrócili do gospodarstw rodzinnych (bezrobocie jawne), albo nigdy jej nie mieli poza gospodarstwem rolnym (bezrobocie utajone), w którym zawsze pracowało więcej osób niż trzeba.

Niezwykle ważne staje się dobre przygotowanie na różnych szczeblach kompetentnych urzędników administracji i liderów życia społeczno-gospodarczego, zwłaszcza takich, którzy rozumieją, na czym polega rozwój obszarów wiejskich, potrafią opracować strategię rozwoju i programy oraz projekty, które złożą się na realizację wspomnianych strategii, będą umieli znaleźć środki finansowe na wsparcie przygotowanych programów, przekonają ludność lokalną do angażowania się w realizację programów.

Realizacja polityki wielofunkcyjnego rozwoju obszarów wiejskich musi się opierać na adresowanych do różnych odbiorców celowych programach, mających jasno sprecyzowane, mierzalne cele, kryteria uruchomienia programu, a przede wszystkim – źródła finansowania. Dla polskich obszarów wiejskich kluczowe wydają się programy umożliwiające:

- rozwój i dostosowania strukturalne w regionach słabiej rozwiniętych;
- restrukturyzację obszarów wiejskich w regionach o wadliwej strukturze agrarnej i demograficznej;
- łagodzenie bezrobocia i poszukiwanie alternatywnych źródeł zarobkowania w rolnictwie przez rozwój małych i średnich firm oraz niekonwencjonalne wykorzystanie walorów wsi i pielęgnację krajobrazu;
- rozwój technicznej i społecznej infrastruktury wsi;
- poprawę poziomu wykształcenia i kwalifikacji siły roboczej, zmiany mentalności społecznej, kształcenie lokalnych liderów, upowszechnianie wysoko wyspecjalizowanego doradztwa na rzecz wsi i rolnictwa.

Na przeszkodzie konsekwentnej, zharmonizowanej z innymi programami realizacji polityki wielofunkcyjnego rozwoju obszarów wiejskich może pojawić się wiele barier:

- prymat polityki nad ekonomią i brak woli politycznej do kontynuowania – w skali makro – niezbędnych przemian, a przede wszystkim porozumienia co do form interwencji państwa i warunków pomocy (kto, na co, ile może otrzymać);
- niski poziom wykształcenia ludności wiejskiej, w tym rolniczej, i brak wśród decydentów woli zmian programów kształcenia w duchu Unii Europejskiej;
- niski poziom rozumienia mechanizmów gospodarki rynkowej, niekompetencje administracji na różnych szczeblach i wadliwie w związku z tym przygotowane decyzje, nacisk różnych silnych lobby, w tym – tradycyjnego rolnego;
- mimo reformy administracyjnej i samorządowej nadmierny centralizm, brak wielu wyspecjalizowanych instytucji, obsługujących rozwój obszarów wiejskich, niedostateczne przestrzeganie roli samorządów i społeczności lokalnych w realizacji programów rozwoju;
- tradycyjne postawy, ugruntowane często przez polityków, wiara w moc państwa i wolę urzędników jako sprawców rozwoju, niechęć do wspólnych działań i zespolonych inicjatyw, co tylko częściowo da się wytłumaczyć przyczynami natury historycznej;
- wciąż niska ranga wiedzy i fachowości – powszechne jest przekonanie, że bardziej liczą się układy i zaplecze polityczne niż władza.

1. Kierunki (osie) wsparcia obszarów wiejskich w Unii Europejskiej

W ramach wsparcia obszarów wiejskich zdefiniowano cztery osie:

- oś 1 (gospodarcza): poprawa konkurencyjności sektora rolnego i leśnego
- oś 2 (środowiskowa): poprawa środowiska naturalnego i obszarów wiejskich
- oś 3 (społeczna): jakość życia na obszarach wiejskich i różnicowanie gospodarki wiejskiej
- oś 4: Leader

Oś 1 (gospodarcza): poprawa konkurencyjności sektora rolnego i leśnego

1. Szkolenia zawodowe dla osób zatrudnionych w rolnictwie i leśnictwie
2. Ułatwienie startu młodym rolnikom
3. Renty strukturalne
4. Modernizacja gospodarstw rolnych
5. Zwiększenie wartości dodanej podstawowej produkcji rolnej i leśnej
6. Poprawianie i rozwijanie infrastruktury związanej z rozwojem i dostosowaniem rolnictwa i leśnictwa
7. Uczestnictwo rolników w systemach jakości żywności
8. Działania informacyjne i promocyjne
9. Grupy producentów rolnych
10. Korzystanie z usług doradczych przez rolników i właścicieli lasów

Oś 2 (środowiskowa): poprawa środowiska naturalnego i obszarów wiejskich

1. Wspieranie gospodarowania na obszarach górskich i innych obszarach o niekorzystnych warunkach gospodarowania (ONW)
2. Płatności dla obszarów NATURA 2000 oraz związanych z wdrażaniem Ramowej Dyrektywy Wodnej
3. Program rolnośrodowiskowy (płatności rolnośrodowiskowe)
4. Zalesianie gruntów rolnych oraz zalesianie gruntów innych niż rolne
5. Odtwarzanie potencjału produkcji leśnej zniszczonego przez katastrofy i wprowadzanie instrumentów zapobiegawczych

Oś 3 (społeczna): jakość życia na obszarach wiejskich i różnicowanie gospodarki wiejskiej

1. Różnicowanie w kierunku działalności nierolniczej
2. Podstawowe usługi dla gospodarki i ludności wiejskiej
3. Odnowa i rozwój wsi
4. Tworzenie i rozwój mikroprzedsiębiorstw

Oś 4: LEADER

1. Lokalne Strategie Rozwoju – poprawa jakości życia oraz różnicowanie działalności na obszarach wiejskich – osiągnięcie celów osi 3
 2. Współpraca międzyregionalna i międzynarodowa
 3. Nabywanie umiejętności, aktywizacja i koszty bieżące lokalnych grup działania
- Powyższe kierunki wsparcia w pełni odzwierciedlają potrzeby Polski w zakresie rozwoju obszarów wiejskich i ustanawiają podstawowe sfery, wokół których zostaną zaprogramowane szczegółowe instrumenty wsparcia.

Oś 1: Poprawa konkurencyjności sektora rolnego i leśnego

Biorąc pod uwagę niski stopień specjalizacji gospodarstw rolnych, niedoinwestowanie w zakresie infrastruktury produkcji rolnej i rozdrobnienie struktury ob-

szarowej, które przekłada się na mniejszą efektywność produkcji, konieczne będzie zapewnienie odpowiednich instrumentów wsparcia i poniesienie nakładów finansowych na pokrycie kosztów, dostosowujących gospodarstwa rolne do rosnących wymagań wspólnotowych (w tym związanych z ochroną środowiska) oraz wzmożonej presji konkurencyjnej ze strony producentów z innych krajów unijnych oraz krajów trzecich. Na ten cel zostaną zaplanowane działania wspierające proces restrukturyzacji gospodarstw rolnych i wzmocnienie kapitału rzeczowego, przy możliwości ograniczenia wsparcia dla gospodarstw największych.

Ponadto, instrumenty wsparcia Europejskiego Funduszu Rolnego na Rzecz Rozwoju Obszarów Wiejskich powinny być skierowane na dalszą poprawę konkurencyjności przemysłu spożywczego, w szczególności w odniesieniu do mikro i małych przedsiębiorstw, oraz wsparcie tworzenia wartości dodanej podstawowej produkcji rolnej.

Poprawa konkurencyjności sektora rolnego będzie również realizowana przez zapewnienie wsparcia w zakresie jakości produkcji, polepszania infrastruktury wsi i tworzenia grup zrzeszających producentów rolnych. W odniesieniu do zasobów ludzkich na obszarach wiejskich, w Polsce istnieje potrzeba szerokiego wsparcia w zakresie zdobywania wykształcenia i podnoszenia kwalifikacji. Podnoszenie poziomu wykształcenia i kwalifikacji będzie realizowane przez kształcenia zawodowe, działania informacyjne i szkoleniowe oraz umożliwienie korzystania z usług doradczych. Wsparcie to będzie obejmować zarówno sektor rolny, jak i leśny.

Dotychczasowe działania prowadzone przez doradztwo na rzecz rolników i mieszkańców wsi, skupione były głównie na przygotowaniu rolników do integracji z UE oraz umożliwieniu korzystania z pomocy ze środków wspólnotowych. W związku z nowymi wyzwaniami istnieje potrzeba zwiększenia zaangażowania doradztwa do podnoszenia kwalifikacji i wiedzy w zakresie nowoczesnego gospodarowania, zarządzania gospodarstwem jako przedsiębiorstwem, stosowania zasady wzajemnej zgodności (*cross-compliance*), norm produkcji, zdrowia publicznego, dobrostanu zwierząt, jakości żywności, stosowania dobrej praktyki rolniczej i leśnej zgodnej z ochroną środowiska oraz czynnej ochrony zasobów przyrody. Poprawa konkurencyjności rolnictwa wymaga koncentracji ziemi przez usprawnienie przepływu gruntów rolnych z gospodarstw nieefektywnych, lub w ogóle nie użytkowanej rolniczo, do gospodarstw sprawnych. Niezbędna jest także modernizacja techniczna gospodarstw (zarówno o technologiach industrialnych, jak i zrównoważonych), rozwinięcie usług produkcyjnych, tworzenie sprawnych łańcuchów produkcyjno-handlowych zwłaszcza w zakresie produktów markowych, obejmujących wszystkie ogniwa – od laboratoriów naukowych do handlu i gastronomii. Z kolei, w celu przyspieszenia odpowiednich przekształceń strukturalnych, zostaną zaplanowane instrumenty wsparcia skierowane do młodych rolników, a także zostaną zapewnione źródła utrzymania osobom w wieku przedemerytalnym, rezygnującym z działalności rolniczej.

Oś 2: Poprawa środowiska naturalnego i obszarów wiejskich

Zgodnie z nowoczesną koncepcją modelu rolnictwa, uwzględniającą wyniki Rady Europejskiej z Göteborga, które wprowadziły problematykę zrównoważonego rozwoju jako warunek konieczny do osiągnięcia pozostałych celów dotyczących wzrostu gospodarczego – poza podstawową funkcją, jaką jest produkcja artykułów rolnych – obszary wiejskie odgrywają ważną rolę w zakresie ochrony środowiska, w tym ochrony zasobów wodnych i gleb, kształtowania krajobrazu, ochrony i zachowania siedlisk oraz różnorodności biologicznej.

Dobry stan środowiska naturalnego i różnorodność biologiczna Polski wyróżnia się na tle innych krajów Europy. W związku z tym zostaną wprowadzone odpowiednie instrumenty wsparcia oraz zachęty dla rolników, które będą sprzyjały zachowaniu i poprawie stanu siedlisk przyrodniczych i ostoi gatunków, stanowiących dobro publiczne. Cel ten będzie realizowany przez bezpośrednie działania, związane z odpowiednimi praktykami rolniczymi w obrębie gospodarstwa, takimi jak promowanie zrównoważonego sposobu gospodarowania, odpowiednie użytkowanie gleb i ochrona wód, kształtowanie struktury krajobrazu, przywracanie walorów lub utrzymanie stanu cennych siedlisk użytkowanych rolniczo. W tym aspekcie szczególne znaczenie mają obszary objęte siecią Natura 2000 oraz obszary, na których będą realizowane działania zgodne z Ramową Dyrektywą Wodną (2000/60/WE) w zakresie wspólnotowego działania w dziedzinie polityki wodnej. Tego typu wsparcia będą dodatkowo synergicznie uzupełniane przez instrumenty związane z różnicowaniem działalności gospodarczej w kierunku pozarolniczym, np. związane z działalnością turystyczną, rzemieślniczą, usługową, itp.

Zachowanie i dobry stan środowiska obszarów rolnych, w tym osiągnięcie i utrzymanie dobrego stanu wód i gleb, wiąże się m.in. z utrzymaniem ciągłości ich użytkowania rolniczego, tradycyjnego użytkowania łąk i pastwisk. Dotyczy to także obszarów, gdzie ze względu na utrudnienia wynikające z obecności gruntów słabszej jakości oraz położeniu na stokach oraz w paśmie podgórskim i górskim, jest to mało opłacalne. W rejonach tych istnieje ryzyko marginalizacji i zaprzestania działalności rolniczej na gruntach rolnych o słabszej jakości. W związku z tym szczególnie tam konieczne będzie zapewnienie wsparcia dla użytkowania rolniczego. Planowany obszar do objęcia instrumentami sprzyjającymi unikaniu marginalizacji i zaprzestania działalności rolniczej na gruntach rolnych o słabszej jakości pokrywa ponad 53% powierzchni kraju. Poprawa środowiska i zrównoważone użytkowanie obszarów wiejskich wiąże się nie tylko z gruntami rolnymi, ale również z lasami. W tym celu planowane są instrumenty, które przyczynią się do zwiększenia stopnia lesistości w Polsce, przez przeznaczanie gruntów rolnych (użytkowanych i odłogowanych) do zalesienia. Większość możliwych do realizacji działań związanych z ochroną środowiska naturalnego ma charakter wieloletni, a ich realizacja będzie w trwały sposób wpływać na zrównoważony i wielofunkcyjny rozwój obszarów wiejskich. Ze względu na uniwersalny charakter działań i zróżnicowaną ofertę, z instrumentów wsparcia

będą korzystały zarówno silne i dobrze zorganizowane gospodarstwa, jak również mniejsze, funkcjonujące w sposób tradycyjny, tj. przy dużych nakładach pracy własnej i niewielkiej presji na środowisko.

1. Wspieranie gospodarowania na obszarach górskich i innych obszarach o niekorzystnych warunkach gospodarowania (ONW).
2. Płatności dla obszarów NATURA 2000 oraz związanych z wdrażaniem Ramowej Dyrektywy Wodnej.
3. Program rolnośrodowiskowy (Płatności rolnośrodowiskowe).
4. Zalesianie gruntów rolnych oraz zalesianie gruntów innych niż rolne.
5. Odtwarzanie potencjału produkcji leśnej zniszczonego przez katastrofy i wprowadzanie instrumentów zapobiegawczych.

Oś 3: Jakość życia na obszarach wiejskich i różnicowanie gospodarki wiejskiej

Poprawa jakości życia na obszarach wiejskich jest celem, który łączy się zarówno z podstawowymi kierunkami rozwoju ekonomicznego i społecznego gospodarstw rolnych przez wzmocnienie potencjału ekonomicznego, restrukturyzacji i modernizacji, jak i dobrymi warunkami do życia pod względem jakości środowiska i krajobrazu, infrastrukturę społeczną i techniczną.

Instrumenty dostępne w ramach Osi 3 uzupełniają priorytety zdefiniowane w ramach pierwszych dwóch osi i w sposób synergiczny mogą pozytywnie oddziaływać na mieszkańców obszarów wiejskich. Pobudzanie działalności gospodarczej na obszarach wiejskich będzie pośrednio wpływać także na możliwość koncentracji produkcji rolniczej i przejścia ludności związanej z rolnictwem do pracy w innych sektorach gospodarki, a co za tym idzie – tworzyć warunki do przekształceń wewnątrz sektora rolnego, w tym zwłaszcza redukcji bezrobocia ukrytego, powiększania areалу gospodarstw rolnych, ich modernizacji, poprawy konkurencyjności i ukierunkowania rynkowego produkcji.

Pierwsza grupa działań dotyczy różnicowania działalności gospodarczej. W Polsce te działania są ogromną szansą dla mieszkańców obszarów wiejskich, przede wszystkim ze względu na duże zasoby ludzkie i wysoki poziom bezrobocia. Do najważniejszych zadań należy zwiększanie wartości dodanej do produktów np. przez konfekcjonowanie, stymulowanie rynku produktów lokalnych i regionalnych, turystyki, handlu, doradztwa, usług. W tym kontekście priorytetem jest zapewnienie pracy i dochodów przez rozwój działalności pozarolniczej. Niskie dochody wynikające z niedostatecznego wykorzystania zasobów pracy rodzin wiejskich to podstawowy problem społeczno-ekonomiczny. Rolnictwo będzie absorbować coraz mniejszy zasób siły roboczej, zaś strategiczna wizja zakłada utrzymanie żywotności obszarów wiejskich. W związku z tym ciężar zatrudnienia wiejskich zasobów pracy powinny przejmować działalności nierolnicze. Z tego punktu widzenia szczególnie istotne jest wszechstronne wsparcie dla procesu tworzenia pozarolniczych miejsc pracy na wsi oraz ułatwianie zatrudnienia w lokalnych ośrodkach miejskich dla osób ze wsi. W procesach rozwoju obszarów wiejskich szczególnie

rola przypada właśnie ośrodkom miejskim – jako podstawowym miejscom, w których ludność wiejska może znaleźć miejsca pracy i podwyższyć poziom edukacji i umiejętności oraz znaleźć zaspokojenie potrzeb zdrowotnych i aspiracji kulturalnych. Szczególne znaczenie w tym kontekście ma wspieranie rozwoju tych funkcji małych miast i wybranych ośrodków gminnych, które są bezpośrednio związane z procesami restrukturyzacyjnymi na obszarach wiejskich, w tym w szczególności usług zdrowotnych, edukacji na poziomie szkolnictwa średniego, rozwoju małych firm w sektorach pozarolniczych, turystyki przyjazdowej, funkcji uzdrowiskowych.

Drugą grupę stanowią instrumenty mające na celu poprawę jakości życia. Dotyczą one odnowy wsi, poprawy stanu dziedzictwa kulturowego i przyrodniczego. W pełni uwzględniają ważne funkcje społeczne i kulturalne, co z pewnością przyczyni się do polepszenia jakości życia i może stanowić dodatkowy czynnik, kształtujący przemiany strukturalne i przeciwdziałający depopulacji, a wręcz tworzący silniejsze poczucie identyfikacji mieszkańców z obszarów wiejskich z ich regionem wraz z jego tradycjami i wartościami.

2. Wybrane czynniki decydujące o przekształceniach funkcjonalnych obszarów wiejskich

2.1. Infrastruktura instytucjonalna

Jedną z dość istotnych barier w zrównoważonym rozwoju obszarów wiejskich jest słabo wykształcona struktura instytucjonalna i wiążący się z nią kapitał społeczny polskiej wsi. O tempie procesu rozwoju każdej gminy decydują przede wszystkim ludzie. Bez rozwoju kapitału społecznego udział polskiej wsi w UE będzie niepełny. Napływ pieniędzy unijnych na wieś – nawet wywołany tym wzrost gospodarczy – nie zastąpi rozwoju społecznego. Dlatego istnieje pilna potrzeba odbudowy i budowy nowych instytucji społeczeństwa obywatelskiego. W gminach przodujących można zaobserwować taką prawidłowość: kapitał społeczny gminy powstaje w wyniku rozwiniętego systemu więzi społecznych. Więź społeczna z kolei stanowi podstawę rozwoju więzi gospodarczych. Więź społeczna rodzi się w instytucjach obywatelskich. Im „tkanka” tych instytucji jest gęstsza, tym wyższy jest poziom udziału obywateli w małych czy większych sprawach życia publicznego. Na wsi polskiej, mimo że stopniowo tworzy się „tkanka” różnorodnych instytucji, to proces ten jest stanowczo zbyt wolny, tym bardziej jeśli porównamy go z innymi krajami. Ponadto, jeśli już organizacje takie istnieją, to ich znaczenie jest wciąż niedoceniane. Są gminy, regiony, w których samorządy lokalne przejawiają wręcz nieufność wobec lokalnych liderów, lokalnych organizacji – podejrzewając je o chęć przejęcia władzy w gminie. Dotyczy to także pewnych przejawów na szczeblu centralnym. Jest to głębokie nieporozumienie – bo przecież nie ma

nie bardziej naturalnego i zarazem potrzebnego, dla rozwoju danej jednostki terytorialnej, jak wspieranie przez samorząd lokalnych inicjatyw obywatelskich rodzących się w organizacjach pozarządowych, w których mieszkańcy wsi mogą również uzyskać motywację do postępowania zgodnie z interesem publicznym (co, jak dotąd, jest zjawiskiem dość rzadkim). Powstałe, wspomniane już wyżej, Forum Aktywizacji Obszarów Wiejskich jest pierwszym, ogólnopolskim porozumieniem przedstawicieli organizacji działających na polskiej wsi, które wychodzi naprzeciw ich potrzebom i problemom. Polska wieś nie jest już, jak w latach 90., pustynią instytucjonalną. Ludność wiejska pod względem aktywności zrzeszania się wypada lepiej na tle ludności z miast. Niemniej jednak z badań IRWiR wynika, że wiele istniejących organizacji jest bardzo mało aktywna – potrzebne są bodźce, szkolenia, pomoc. Nie ulega wątpliwości, że najskuteczniejszym sposobem ograniczenia biedy, bezrobocia, marginalizacji, apatii itp. zjawisk jest zadbanie o wzrost jakości kapitału społecznego przez poprawę systemu edukacji i wzmacnianie ruchów oddolnych na szczeblu lokalnym.

2.2. Przedsiębiorczość wiejska

Bariera zatrudnienia na terenach wiejskich wydaje się najważniejsza, a zarazem najtrudniejsza do pokonania. Stan polskiej gospodarki wskazuje, że wręcz niemożliwe jest myślenie o satysfakcjonującym zmniejszeniu bezrobocia na wsi. Dlatego trzeba być bardzo ostrożnym w zbyt przesadnej ocenie możliwości wielofunkcyjnego rozwoju wsi jako instrumentu kreującego nowe miejsca pracy. Nawet w tych gminach wiejskich, którym udało się ściągnąć na swój teren liczne firmy i stworzyć setki nowych miejsc pracy – problem bezrobocia nie jest tak ostry, ale ciągle aktualny. Dlatego na obecnym etapie rozwoju jesteśmy niejako skazani na poszukiwanie na wsi „małych szans”. W większości gmin wiejskich małe firmy będą głównymi podmiotami gospodarczymi tworzącymi nowe miejsca pracy. Istnieje niewątpliwie pewna przewaga małych firm, często działających jako przedsięwzięcia rodzinne, z ich oczywiście typowymi słabymi i mocnymi punktami. Działalność oparta na pracy rodziny może pod pewnymi względami wykazywać przewagę nad konkurencją, m.in. dlatego, że problem kapitału i pracy staje się sprawą wewnętrzną, zaś ograniczenie kosztów pracy poniżej obowiązujących płac minimalnych pozwoli przetrwać recesję. Niewielkie rozmiary tych firm są atrakcyjną formą działalności gospodarczej dla mieszkańców wsi. Jednocześnie z tych samych powodów firmy te napotykają wiele trudności, co oznacza brak siły przebicia na rynku. Dlatego trudniejsze warunki działania firm wiejskich wymagają zwrócenia na nie baczniejszej uwagi. Z tych samych powodów rozwój małego biznesu wiejskiego jest jednym z bardzo ważnych priorytetów resortów rolnictwa w wielu krajach UE. Na przykład Ministerstwo Rolnictwa w Wielkiej Brytanii na początku lat 90., zamówiło duży projekt badawczy – jak najefektywniej, na rzecz małego biznesu wiejskiego, powinny pracować regionalne biura „Business Links” udzielające pomocy przedsiębiorcom. Specyfika wiejskiego przedsiębiorcy sprawiła, że Ministerstwo Rolnictwa

w Wielkiej Brytanii postanowiło tak usprawnić pracę sieci tych biur regionalnych, aby ich pomoc docierała także na wieś. Zorganizowany w Polsce Krajowy System Usług dla Małych i Średnich Przedsiębiorstw tworzy sieć różnorodnych instytucji świadczących usługi doradcze, szkoleniowe, informacyjne i finansowe. Powstały także Punkty Konsultacyjno-Doradcze, które świadczą bezpłatną pomoc osobom rozpoczynającym działalność gospodarczą. Z naszych badań wynika, że przedsiębiorcy wiejscy niewiele wiedzą o istnieniu tego typu instytucji. Z pomocy doradczej korzystają głównie przedsiębiorcy z większych miast. Jest tu, jak się wydaje, dość istotne pole do działania, aby zadbać o interes wiejskiego przedsiębiorcy. Ministerstwo Rolnictwa Wielkiej Brytanii powołało National Rural Education and Training Strategy Group, które omawia i sugeruje potrzeby wiejskiego biznesu w zakresie szkoleń i doradztwa. Konsorcjum to, po raz pierwszy w 1995 r., otrzymało 9 mln funtów wyłącznie na szkolenia przedsiębiorców wiejskich. W Polsce działa od kilku lat bardzo ważna instytucja, Polska Agencja Rozwoju Przedsiębiorczości, w której licznych publikacjach nie znajdziemy ani słowa o specyfice problematyki przedsiębiorczości wiejskiej. Czas takie podejście zmienić.

Tych kilka przykładów inicjatyw Ministerstwa Rolnictwa w Anglii wskazuje, jak potrzebne są nie tylko pewne działania koordynacyjne, ale i badania naukowe w postaci analiz identyfikujących problemy, bariery, priorytety w szeroko rozumianej problematyce rozwoju wiejskiej przedsiębiorczości. Nasza wiedza o procesach zachodzących na wsi jest ciągle niedostateczna.

2.3. Oświata

Niewątpliwie największą rolę w procesie zrównoważonego rozwoju obszarów wiejskich, w przywracaniu pewnych wartości w społeczeństwie wiejskim, należy przypisać szkole. Od młodzieży zależeć będzie przyszłość polskiej wsi. Coraz większe aspiracje ludności wiejskiej zderzają się z barierą edukacyjną. Mimo wzrostu aspiracji edukacyjnych na wsi, niski status materialny wielu rodzin wiejskich powoduje, że realizacja tych aspiracji napotyka na duże przeszkody. Ciągłe otwarte pozostaje pytanie: jak wzrost aspiracji edukacyjnych społeczeństwa przełożyć na takie decyzje rządowe, które pozwolą zrezygnować np. z wydatków na nierentowne gałęzie gospodarki i przeznaczyć je na edukację? Koszty wykształcenia dziecka wiejskiego, które ponosi jego rodzina, są wyższe niż dziecka miejskiego, a przecież dochody mieszkańców wsi są znacznie mniejsze niż mieszkańców miast. Ponadto, młodzież wiejska charakteryzuje się relatywnie niskim poziomem kapitału cywilizacyjnego otrzymanego w domu rodzinnym, co stanowi istotną barierę utrudniającą podnoszenie poziomu edukacyjnego młodego pokolenia. Dysproporcje te – zdaniem Wilkina – można wyrównać przez propagowanie modelu większego uczestnictwa w kulturze przez uruchamianie inicjatyw proedukacyjnych, takich jak:

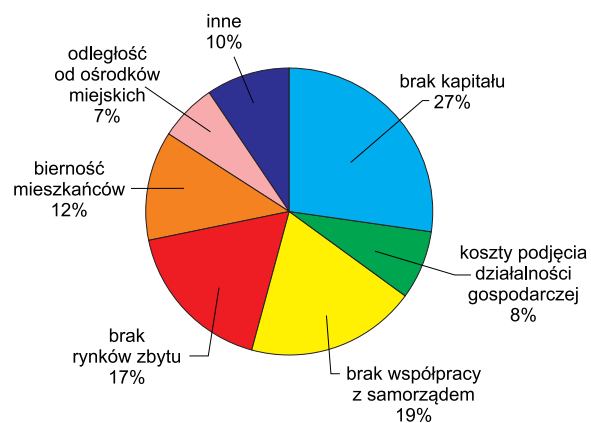
- uwzględniać dysproporcje w regionie w poziomie szkolnictwa i dostępie do placówek oświatowych przez zmianę kryteriów naliczania subwencji oświatowych;

- system pomocy stypendialnej – nie powinien być systemem wsparcia dla wybranych; dlatego szkoła wiejska musi gwarantować przyzwoite zaplecze edukacyjne wszystkim uczniom;
- program doskonalenia nauczycieli;
- wychowanie przedszkolne jest niezwykle ważne, aby już na starcie nie uruchamiały się mechanizmy wykluczania młodzieży wiejskiej z systemu edukacyjnego;
- należy zaktywizować nie tylko państwowe instytucje życia społecznego w działaniach na rzecz edukacji młodzieży wiejskiej, ale i organizacje pozarządowe;
- poprawa niekorzystnej struktury wykształcenia ludności wiejskiej może się odbyć tylko za pomocą aktywnej polityki państwa w tym zakresie.

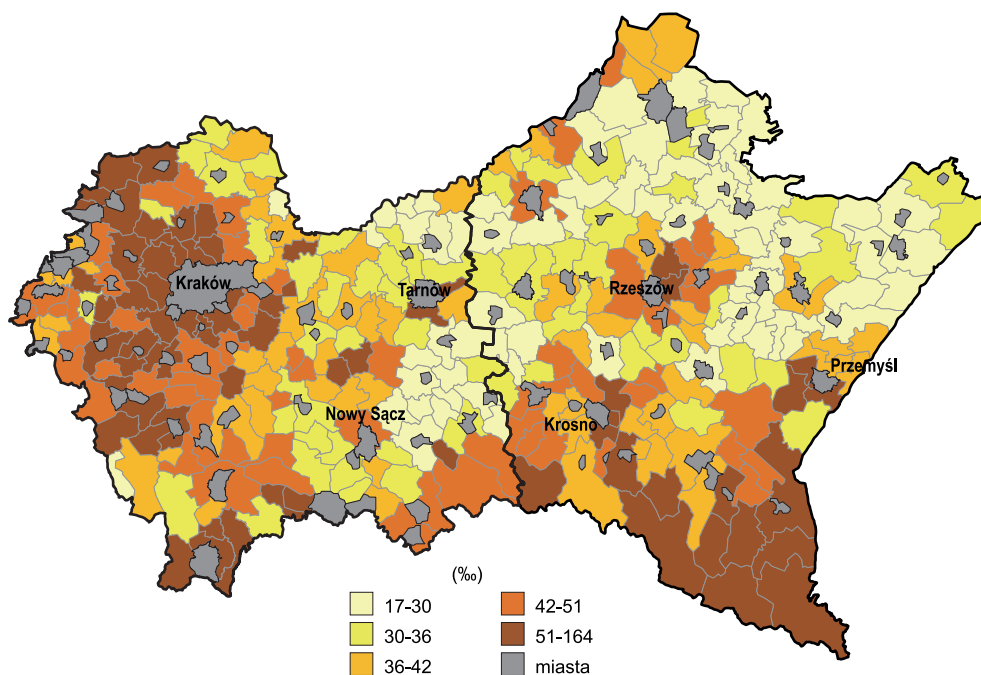
3. Główne kierunki wielofunkcyjnego rozwoju obszarów wiejskich w południowo-wschodniej Polsce

Odmiennosc cech przyrodniczych, społecznych i ekonomicznych sprawia, że południowo-wschodnie obszary kraju wymagają odrębnego podejścia w procesie restrukturyzacji gospodarki wiejskiej. Przeszłość historyczna tego regionu i warunki związane z powolnością procesów urbanizacji nadal wywierają silny wpływ na kierunki jego rozwoju. Postępujące od okresu budowy COP procesy industrializacji przyczyniły się tam do wzrostu poziomu życia ludności, coraz więcej ludności pracowało w przemyśle, co łączyło się z odległymi nieraz dojazdami do pracy oraz z migracjami zarobkowymi w różne części kraju. Te możliwości uzyskiwania pozarolniczych dochodów uległy znacznemu ograniczeniu po 1989 r. Niemniej jednak dla większości występujących na południu kraju gospodarstw, użytkujących ziemię, dochody te są ciągle ważnym składnikiem budżetów. Ponadto, znaczna ich część jest wynikiem przedsiębiorczości mieszkańców wsi i powstaje w prywatnych firmach produkcyjno-usługowych, prowadzonych na własny rachunek oraz pochodzi z otrzymywanych rent i emerytur.

Prowadzone badania i analizy wskazują, że w omawianym regionie występuje wiele barier rozwoju obszarów wiejskich. Do najpoważniejszych należy zaliczyć brak kapitału wspierającego rozwój przedsiębiorczości wiejskiej. Okazuje się że w odczuciu mieszkańców, środki unijne płynące „szerokim strumieniem” na tereny wiejskie nie są wystarczające, aby zmienić istniejącą strukturę funkcjonalną wsi podkarpackiej. Ponadto, mieszkańcy uważają, że samorząd lokalny nie spełnia swojej funkcji. Współpraca z samorządem lokalnym jest w odczuciu co piątego mieszkańca barierą ograniczającą procesy przedsiębiorczości. Do innych negatywnych czynników wpływających w istotnym stopniu na przemiany funkcjonalne wsi podkarpackiej zaliczono brak rynków zbytu dla produktów rolnych, bierność mieszkańców wsi, duże koszty podejmowania działalności gospodarczej oraz peryferyjne położenie w stosunku do większych ośrodków miejskich (ryc. 1).



Ryc. 1. Czynniki w największym stopniu ograniczające rozwój regionu (w ujęciu ogółu)
 Źródło: Opracowanie własne na podstawie badań.



Ryc. 2. Liczba podmiotów gospodarczych zarejestrowanych w systemie REGON w 1999 r. na 1000 mieszkańców według gmin w Polsce Południowej
 Źródło: Górz, Uliszak (2002).

Prowadzone przez Górza i Ustupskiego (1996) badania nad obszarami wiejskimi południowej Polski wskazują, że dla kształtowania wielofunkcyjnej gospodarki wiejskiej podstawowe znaczenie mają różne formy aktywności pozarolniczej mieszkańców. Niestety zdecydowanie słabiej rozwinęły się formy przedsiębiorczości w rejonach rolniczych Podkarpacia (ryc. 2). Na Podkarpaciu poziom przedsiębiorczości jest zróżnicowany przestrzennie. Najwyższym poziomem przedsiębiorczości cechują się gminy bieszczadzkie. Koncentracja usług związanych z obsługą ruchu turystycznego oraz znacznie mniejsza gęstość zaludnienia powoduje, że gminy te tworzą zwarty obszar o wysokim nasyceniu podmiotami, mimo że w wielu wsiach tego terenu bywają problemy z zaspokojeniem podstawowych potrzeb bytowych ludności. Podane przykłady pokazują, że koncepcja wielofunkcyjnej gospodarki na obszarach wiejskich, związana z rozwojem małych firm gospodarczych, przyniosła najlepsze rezultaty w rejonach o marginalnym udziale rolnictwa w życiu mieszkańców, silnie przekształconych, położonych w strefach oddziaływania miast oraz na terenach o długich tradycjach turystycznych.

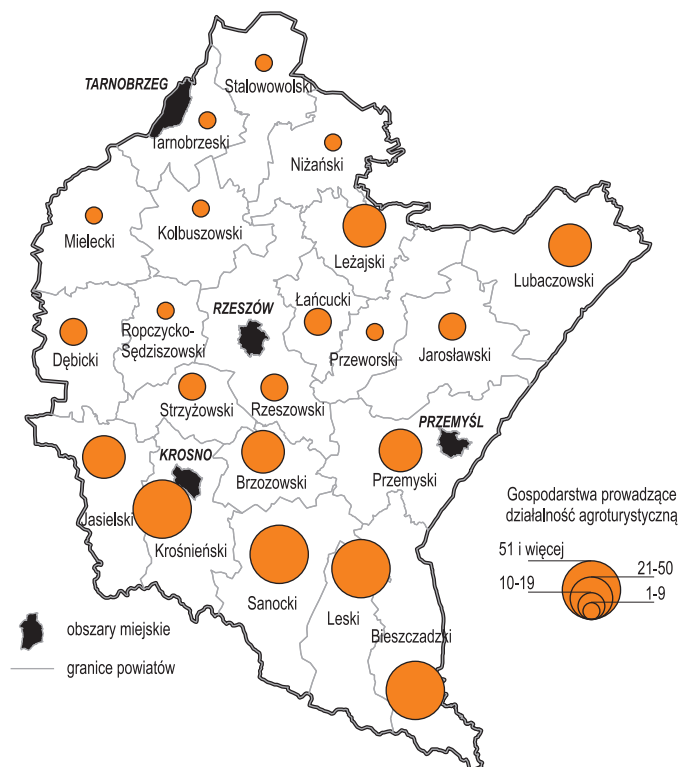
4. Agroturystyka w procesie zmian funkcji regionu Podkarpacia

Analizując wielofunkcyjność rozwoju przestrzeni wiejskiej Podkarpacia można dostrzec, że indywidualna działalność gospodarcza na przestrzeni ostatnich lat staje się coraz bardziej popularna. Wzrost aktywności przedsiębiorczej mieszkańców wsi spowodował, że działalność pozarolnicza stała się uzupełnieniem, a w wielu przypadkach głównym źródłem dochodów. Ważne miejsce w tym procesie zajmuje agroturystyka, przyczynia się do wzrostu dochodów osobistych ludności, poprawia ich poziom życia.

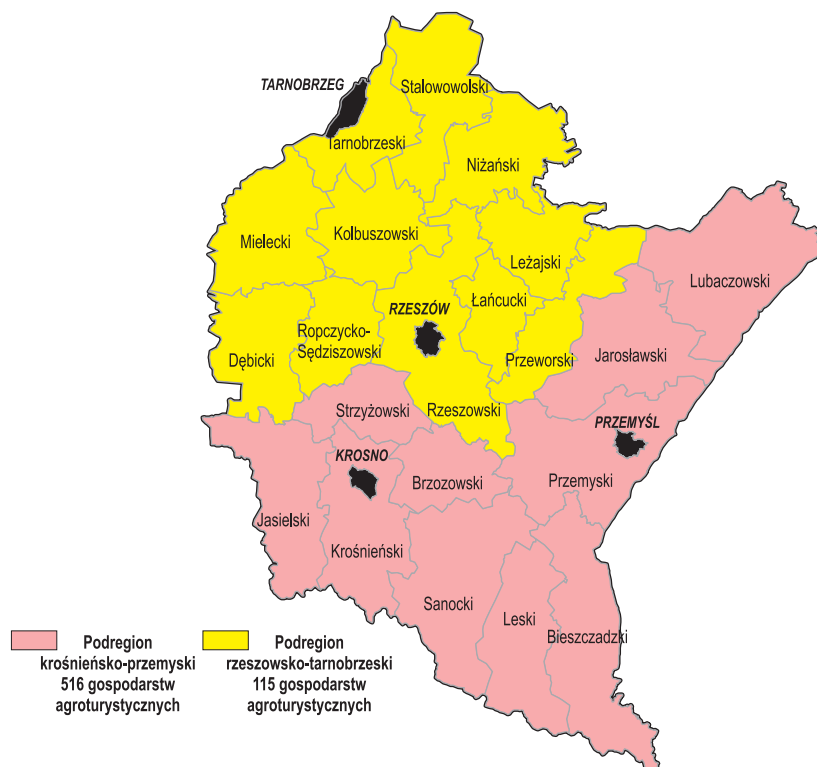
W 2007 r. na terenie woj. podkarpackiego funkcjonowało 1074 gospodarstw agroturystycznych, tj. ok. 14,08% potencjału krajowego. Ważnym przejawem działalności gospodarstw agroturystycznych na Podkarpaciu jest ich samoorganizacja. 630 spośród nich (tj. 62,1%) ściśle współpracuje z Podkarpackim Ośrodkiem Doradztwa Rolniczego w Boguchwale, a 397 należy do 4 spośród 6 działających na tym terenie stowarzyszeń agroturystycznych. Jak wynika z badań (Mitura, Chrapek 2009), najwięcej spośród 630 gospodarstw zlokalizowanych było na terenie 4 powiatów (bieszczadzkiego, krośnieńskiego, sanockiego oraz leskiego) Beskidu Niskiego oraz Bieszczad (ryc. 3). Usługi agroturystyczne oferowało 364 gospodarstwa, tj. ok. 57,7% ogólnej liczby jednostek przyjętych do badań. Podmioty te były w stanie zagwarantować turystom do dyspozycji 1443 pokoje, tj. ok. 3805 miejsc noclegowych. Opierając się na powyższych danych należy stwierdzić, że spośród 99 gmin, na których terenie funkcjonowały gospodarstwa agroturystyczne, 22 wykazały wysoki poziom aktywności w zakresie świadczenia usług agroturystycznych.

W strukturze przestrzennej regionu podkarpackiego wyróżniamy dwa podregiony, rzeszowsko-tarnobrzeski i krośnieńsko-przemyski. Pierwszy (powiaty rzeszowski, przeworski, łańcucki, leżajski, niżański, stalowowolski, tarnobrzeski, mielecki, kolbuszowski, dębicki i ropczycko-sędziszowski) cechuje się wysokim poziomem uprzemysłowienia i znacznym stopniem przekształcenia środowiska geograficznego. Podregion krośnieńsko-przemyski (powiaty lubaczowski, jarosławski, przemyski, bieszczadzki, leski, sanocki, brzozowski, krośnieński, strzyżowski i jasielski) jest obszarem, na terenie którego występują bardzo wysokiej klasy walory przyrodniczo-krajoznawcze, jest w części objęty Europejskim Projektem Natura 2000. Rozmieszczenie gospodarstw agroturystycznych jest wyraźnie skorelowane z natężeniem występowania jakościowo lepszych warunków przyrodniczych (ryc. 4).

Wskaźnik aktywności turystycznej obrazujący liczbę miejsc noclegowych w gospodarstwach agroturystycznych na 1000 mieszkańców, w 2007 r., wahał się w granicach od 0,01 (powiat tarnobrzeski) do 89,17 (powiat leski). Dla powiatów położonych w podregionie rzeszowsko-tarnobrzeskim wskaźnik ten jest najniższy



Ryc. 3. Struktura rozmieszczenia gospodarstw prowadzących działalność agroturystyczną (2007)
 Źródło: Opracowano na podstawie danych PODR w Boguchwale (ryc. 3-5).

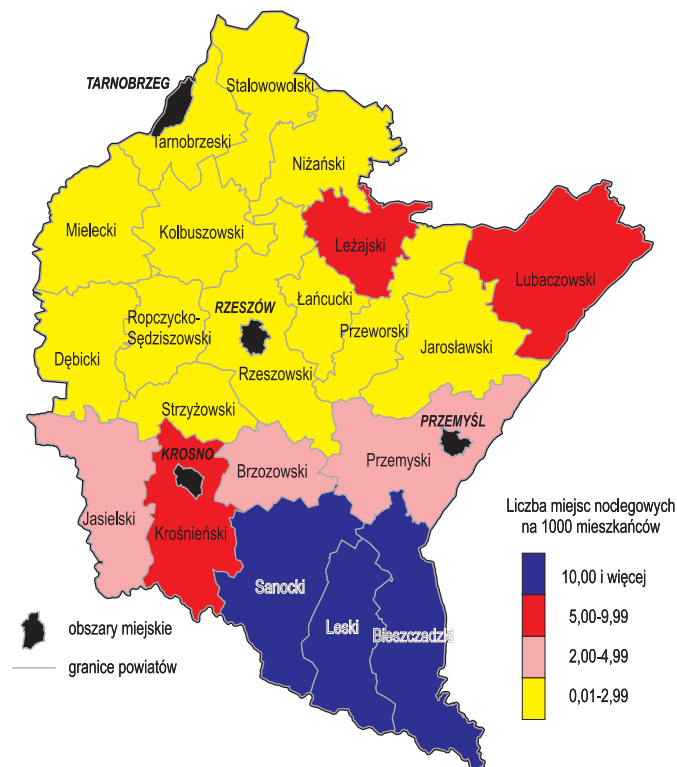


Ryc. 4. Liczba gospodarstw agroturystycznych z podregionach woj. podkarpackiego (2007)

i wynosi od 0,01-1,99. Najwyższy natomiast jest w powiatach sanockim (12,75), bieszczadzkim (54,81) oraz leskim (ryc. 5).

Przeprowadzona analiza wykazała, że zróżnicowanie przestrzenne rozmieszczenia gospodarstw agroturystycznych jest ściśle powiązane z rozmieszczeniem najcenniejszych zasobów środowiska przyrodniczo-kulturowego omawianego obszaru. Wspomniana korelacja przejawia się tym, że ok. 81,8% omawianych gospodarstw zlokalizowanych jest w podregionie krośnieńsko-przemyskiego, 18,2% w północno-zachodniej części województwa, na obszarze podregionu rzeszowsko-tarnobrzegi.

Na terenie 56 gmin zlokalizowanych jest 516 gospodarstw agroturystycznych. Wśród tych jednostek szczególnie uprzywilejowany jest powiat leski, na którego terenie funkcjonuje ok. 167 gospodarstw agroturystycznych, tj. ok. 26,5% ogółu. Największa koncentracja gospodarstw agroturystycznych jest w gminie Solina. Ich koncentracja związana jest z Jeziołem Solińskim najważniejszą atrakcją turystyczną Podkarpacia. Ważnym obszarem agroturystyki jest również gmina Ustrzyki Dolne, na której terenie funkcjonuje 40 gospodarstw agroturystycznych oferujących ok. 442 miejsca noclegowe.



Ryc. 5. Liczba miejsc noclegowych w gospodarstwach agroturystycznych na 1000 mieszkańców (2007)

Wnioski

Województwo podkarpackie charakteryzuje się licznymi i różnorodnymi walorami turystycznymi. Walory te stanowią ogromny potencjał sprzyjający rozwojowi turystyki, w tym agroturystyki. Rosnąca na przestrzeni ostatnich lat aktywność gospodarza mieszkańców wsi bezpośrednio przekłada się na wzrost liczby gospodarstw agroturystycznych oraz poszerzenie zakresu usług dodatkowych. Prowadzone w ostatnich latach liczne obserwacje zachowań społeczności wiejskiej potwierdzają wzrost przedsiębiorczości mieszkańców. Doświadczenia gospodarki rynkowej ostatnich 20 lat powodują, że mieszkańcy wsi coraz powszechniej skłaniają się do pracy w sferze pozarolniczej i dążą do umiejętnego wykorzystania licznych lokalnych zasobów naturalnych. Podejmowanie działalności gospodarczej prowadzi do wzrostu konkurencji, w efekcie zyskuje na tym poziom i jakość usług i produkcji, coraz częściej gospodarstwa prześcigają się w rozszerzaniu swojej oferty, proponując nowe usługi. Należy jednak podkreślić, że rozwój podkarpackiej przestrzeni wiejskiej nie może opierać się tylko na

agroturystyce. Byłoby to zaprzeczeniem rozwoju wielofunkcyjnego. Takie obszary, jak Bieszczady, Beskid Niski stanowią atrakcyjną ofertę dla rozwoju agroturystyki, jednak większość regionu musi poszukiwać innych form i rodzajów działalności gospodarczej.

Literatura

- Bański J., 2003, *Pozarolniczy rozwój gospodarczy na obszarach wiejskich w Polsce*. „Przełęcz Geograficzny”, t. 75, z. 2, IGiPZ PAN, Warszawa, s. 385-401.
- Bański J., 2005, *Przestrzenny wymiar współczesnych procesów na wsi*. Studia Obszarów Wiejskich, t. IX, IGiPZ PAN, Komisja Obszarów Wiejskich, PTG, Zespół Badań Obszarów Wiejskich, Warszawa.
- Bański J., 2006, *Geografia wsi*. PWE, Warszawa.
- Fedyszak-Radziejowska B. (red.), 1995, *Wieś i jej mieszkańcy. Zróżnicowania, postawy i strategie zachowań*. IRWiR, Warszawa.
- Górz B., Ustupski J., 1996, *Uwarunkowania rozwoju przedsiębiorczości w dziedzinie gospodarki na Podhalu*, [w:] *Regionalne uwarunkowania rozwoju przedsiębiorczości*. Materiały konferencyjne, AE, Kraków.
- Górz B., Uliszak R., 2002, *Wielofunkcyjny rozwój na obszarach wiejskich w Południowej Polsce*. http://www.wsp.krakow.pl/geo/bibliogr/Koziej_konf_2002.html.
- Kamińska W., 2010, *Urbanizacja obszarów wiejskich województwa świętokrzyskiego*. Uniwersytet Humanistyczno-Przyrodniczy Jana Kochanowskiego w Kielcach, Instytut Geografii, Kielce.
- Makiela Z., Rejman K., 2010, *Kapitał ludzki i społeczny a rozwój społeczny na obszarach wiejskich woj. podkarpackiego*, [w:] *Kapitał ludzki i społeczny w procesie rozwoju obszarów wiejskich*. Studia KPZK PAN, t. CXXXVI, W. Kamińska, K. Heffner (red.). Warszawa.
- Mitura T., Chrapek G., 2009, *Aktywność przedsiębiorcza w agroturystyce na obszarach wiejskich Podkarpacia*, [w:] *Problemy współczesnego zarządzania*. Wyd. PWSZ im. ks. B. Markiewicza w Jarosławiu, seria; monografie nr 4, Jarosław-Kraków.
- Stola W., 2004, *Regionalne zróżnicowanie struktury funkcjonalnej obszarów wiejskich w Polsce*, [w:] *Polska przestrzeń wiejska: procesy i perspektywy*, J. Bański (red.). Studia Obszarów Wiejskich, t. VI, UW, Warszawa.
- Uliszak R., 2001, *Problemy przestrzennego i strukturalnego rozwoju rolnictwa Polski Południowej w świetle doświadczeń krajów Europy Zachodniej*. Praca doktorska, Akademia Pedagogiczna w Krakowie.