

# HISTORYCZNE OGRODY DZIAŁKOWE WROCŁAWIA JAKO ELEMENT PLANOWEGO SYSTEMU ZIELENI MIEJSKIEJ

KATARZYNA GRYNIEWICZ-BALIŃSKA

## STRESZCZENIE

Przemiany polityczne oraz społeczno-gospodarcze w Niemczech w XIX wieku spowodowały rozwój demograficzny miast i m.in. pojawienie się w nich ogródków działkowych, spełniających funkcje gospodarcze, zdrowotne i społeczne. We Wrocławiu pierwsze ogródki działkowe o charakterze tymczasowym zakładano w latach 40. XIX w. Na początku XX w. zaczęto zakładać we Wrocławiu tzw. ogródki szreberowskie o dojrzałej kompozycji i rozbudowanych funkcjach (np. ogródki na Polach Stawowych – 1901 r., ogródki na Przedmieściu Odrzańskim i Piaskowym – 1906 r.). Przy dużych zakładach przemysłowych zakładano ogródki pracownicze, a przy szkołach – ogródki szkolne, uprawiane przez uczniów. W czasie I wojny światowej powstawały wojenne ogródki warzywne o charakterze żywicielskim. Po I wojnie światowej skryształizowała się idea ogródków stałych, będących istotnym elementem zieleni miejskiej i planu

miasta. W latach 20. ogródki stałe zaczęto w systemowy sposób wprowadzać do planów Wrocławia. Na przełomie lat 20. i 30. zaczęto projektować i realizować liczne założenia stałe, o regularnym planie i jednolitej zabudowie (np. ogródki na Tarnogaju i na Kowalach). Stałym ogrodem działkowym starano się nadać charakter założeń publicznych. Zakładano je przy parkach miejskich, projektowano je także na terenie większych założeń sportowo-rekreacyjnych – tzw. Parków Ludowych (np. Parki Ludowe na Popowicach i Gajowicach). W okresie kryzysu lat 30. zakładano stałe ogródki działkowe z altanami mieszkalnymi dla bezdomnych i bezrobotnych (np. osiedla działkowe na Księżu Małym i Osobowicach).

Słowa kluczowe: system zieleni, ogródki działkowe, typologia, Wrocław, 1900–1939

# HISTORICAL ALLOTMENT GARDENS OF THE CITY OF WROCŁAW AS AN ELEMENT OF URBAN GREENERY SYSTEM PLANNING

## ABSTRACT

The political and socio-economic transformations in 19<sup>th</sup> century Germany brought about a major growth in urban populations, and resulted in the emergence of allotment gardening which was to serve economic, health and social functions. In Wrocław, the first such gardens, temporary in nature, appeared in 1840s. In early 1900s Wrocław saw the development of so-called Schreber gardens, mature in composition and intended to perform a variety of functions (e.g. in Pola Stawowe – 1902, in Przedmieście Odrzańskie and Przedmieście Piaskowe – 1906). Large industrial plants were accompanied by workers' gardens, schools set up school gardens where students planted and grew their own vegetables. During World War I, necessity called for setting up special vegetable gardens for alimentation purposes. After the war, gardens became permanent and went on to constitute a fixture in urban green spaces, and, consequently, urban development plans.

The 1920s saw the beginning of systemic introduction of allotment garden complexes in Wrocław's city planning. In late 1920s and early 1930s, a number of permanent complexes appeared, with regular layouts and uniform architecture (e.g. in Tarnogaj and Kowale). Permanent allotments assumed the character of public complexes. They often adjoined urban parks or were incorporated in larger sports and recreation areas – so-called People's parks (e.g. in Popowice and Gajowice). During the 1930s crisis, permanent allotments were created in an effort to provide shelter for the homeless and unemployed (e.g. Księżę Małe and Osobowice).

Keywords: Greenery system, allotment gardens, typology, Wrocław, 1900–1939

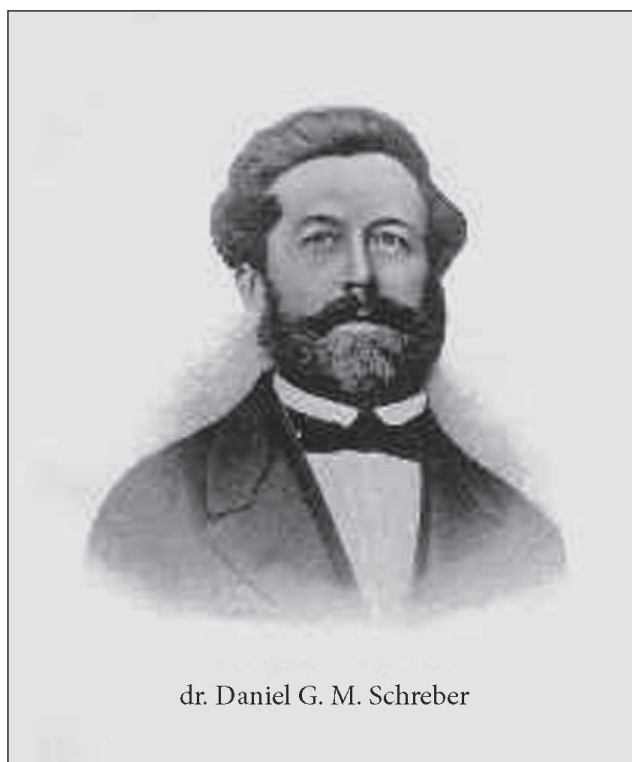
## Wstęp<sup>1</sup>

Wrocławskie ogrodnictwo działkowe ma ponadstuletnią tradycję. Pierwsze ogrody zakładano już około 1840 r. jako ogrody dla ubogich, później jako ogrody czynszowe. Miały one charakter tymczasowy i spełniały głównie funkcje użytkowe, stanowiąc gospodarcze wsparcie dla niezamożnej grupy mieszkańców coraz ludniejszego miasta. Pojawienie się ogrodów działkowych we Wrocławiu, podobnie jak w innych miastach Niemiec, było pochodną sytuacji politycznej, gospodarczej i społecznej. Postępujący od około połowy XIX wieku rozwój przemysłu i środków transportu generował bowiem rozwój demograficzny miast. W Niemczech od lat 70. XIX w., a we Wrocławiu od początku XX w., pojawiały się dojrzałe formy tzw. ogródków szreberowskich<sup>2</sup>, projektowane przez architektów i realizowane przy wsparciu władz miejskich, które były ujmowane w planach miasta. W tym czasie powstawały też ogródki pracownicze, zakładane przez właścicieli zakładów przemysłowych, jak i przez pruskie koleje – dla zatrudnionych tam osób. Przed I wojną światową zakładano ogródki szkolne uprawiane przez uczniów. W okresie I wojny światowej rozprzestrzeniły się na obrzeżach miasta liczne kolonie wojennych ogródków warzywnych.

Z czasem ogrody działkowe stały się ważnym elementem respiracyjnym Wrocławia i odgrywały istotną rolę społeczną: socjalną, zdrowotną, prorodzinną, wypoczynkowo-rekreacyjną. W latach 20. XX w. ogródki uzyskały rangę zagadnienia urbanistycznego i zaczęto je planowo wpisywać w strukturę miasta.

### 1. Ogródki szreberowskie

Przed I wojną światową większość ogrodów działkowych zakładanych we Wrocławiu stanowiły tymczasowe ogrody czynszowe. Nową jakość do ogrodnictwa działkowego wniosła idea ogrodów szreberowskich (*Schrebergärten*), wywodząca się z postulatów dr. Daniela G. M. Schrebera (1808–1861),



dr. Daniel G. M. Schreber

1. Daniel Schreber. Źródło: G. Katsch, G. Schwendler, *Der Schreberverein und der Verband Leipziger Schrebervereine 1864–1922. Bilder und Dokumente*, Förderverein „Deutsches Kleingärtnermuseum in Leipzig” e. V., Leipzig 2004, Heft 9, s. 7

1. Daniel Schreber. Source: G. Katsch, G. Schwendler, *Der Schreberverein und der Verband Leipziger Schrebervereine 1864–1922. Bilder und Dokumente*, Förderverein “Deutsches Kleingärtnermuseum in Leipzig” e. V., Leipzig 2004, Heft 9, p. 7

lipskiego ortopedy i naukowca, zatroskanego o kondycję psychofizyczną dzieci i młodzieży<sup>3</sup> (il. 1). Ogródki szreberowskie łączyły w sobie funkcje użytkowe, wypoczynkowo-rekreacyjne, a także dydaktyczne, wychowawcze i kulturalne. Oprócz uprawy owoców, warzyw i kwiatów organizowano tu zajęcia dla dzieci: zabawy ruchowe na wolnym powietrzu, przedstawienia, różnego rodzaju konkursy, czemu służył wspólny, przestronny plac. Ogródki szreberowskie były starannie projektowane i oparte na dobrze przemyślanym programie funkcjonalno-przestrzennym.

Ogródki szreberowskie zakładane we Wrocławiu od początku XX w. były pierwszymi ogródkami włączanymi do planu miasta<sup>4</sup>. Tereny te opisywano szcze-

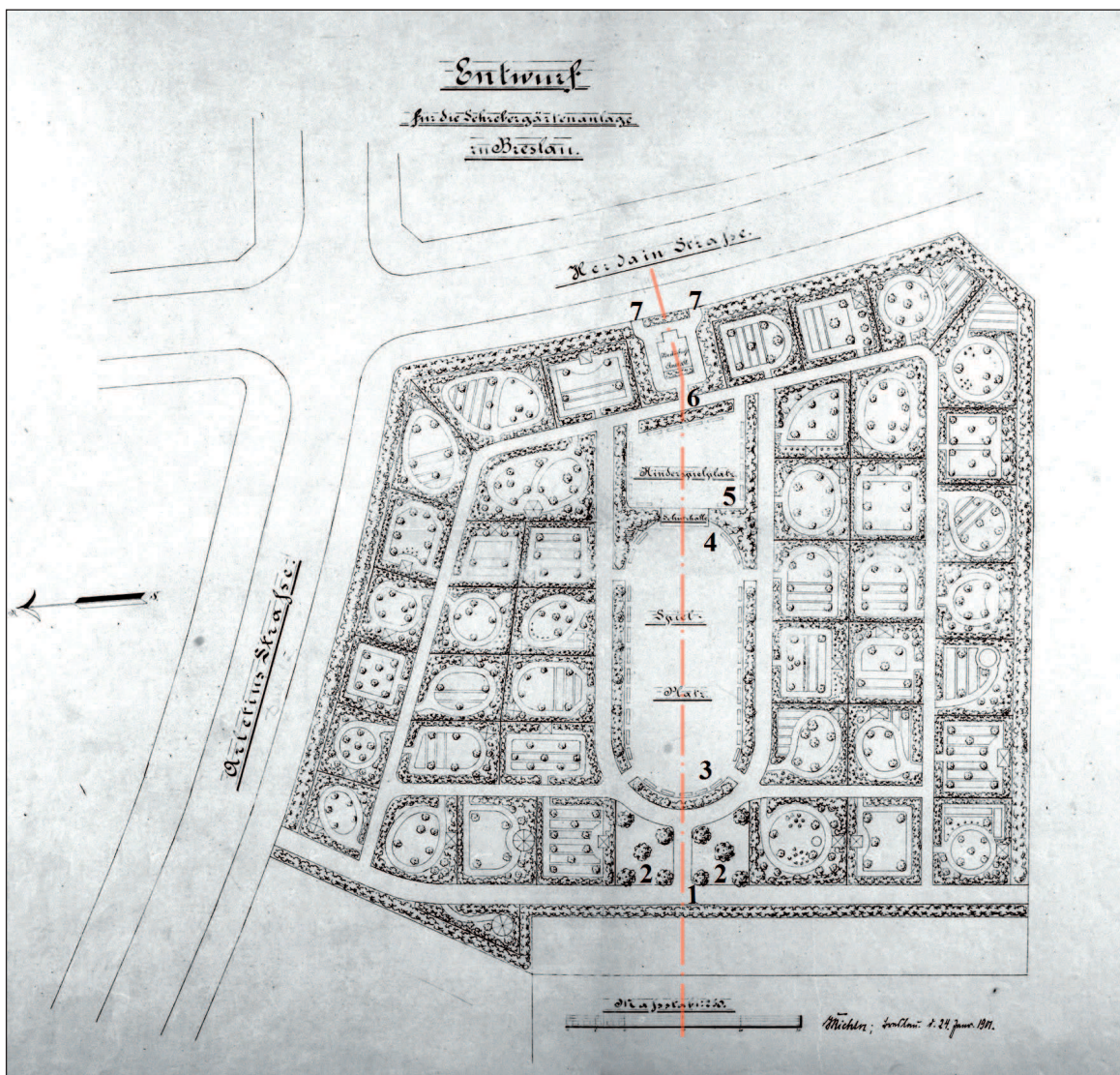
<sup>1</sup> W artykule zawarto główne tezy dysertacji doktorskiej, opracowanej pod kierunkiem prof. dr hab. inż. arch. Wandy Kononowicz. Zob.: K. Gryniewicz-Balińska, *Rozwój ogrodów działkowych we Wrocławiu od końca XIX w. do II wojny światowej*, rozprawa doktorska, Wrocław 2013.

<sup>2</sup> *Wasmuths Lexikon der Baukunst*, Verlag Ernst Wasmuths A – G, Berlin 1929–1937, Dritten Band, s. 378–379.

<sup>3</sup> G. Katsch, H. Kosbi, E. Kroß, K. H. Leistner, R. Philipp, E. Uschpilkat, *Geschichte des Kleingartenwesens in Sachsen*, Dresden 2007, s. 24.

<sup>4</sup> Plan strefowy z 1904 roku i jego kolejne wersje publikowane w odstępach dwuletnich do roku 1912. Plany te opracowywano w Miejskim Urzędzie Pomiarowym (*Städtisches Vermessungsamt*) w skali 1:10 000 i 1:15 000; W. Kononowicz, *Wrocław. Kierunki rozwoju urbanistycznego w okresie międzywojennym*, Wrocław 1997, s. 15.





2. Ogródki szreberowskie na Polach Stawowych (*Teichäcker*). Pierwszy ogród działkowy we Wrocławiu. Proj. H. Richter, 1901 r.  
 Legenda: 1 – wejście główne; 2 – wspólne zieleńce; 3 – główny plac zabaw; 4 – hala; 5 – plac zabaw dla dzieci; 6 – toalety;  
 7 – wejścia boczne. Oprac. autorka na podst. oryginału: ABWr.,teczka proj. (dalej: TP) 1283, sygn. 28128
2. Schreber gardens in Pola Stawowe (*Teichäcker*). The first ever allotment garden in Wrocław. Designed by H. Richter, 1901.  
 Legend: 1 – main entrance; 2 – common greeneries; 3 – main playground; 4 – hall; 5 – children's playground; 6 – toilets; 7 – side entrances. By: the author, based on original image: ABWr., Project File (hereinafter: TP) 1283, ref. 28128

gółowo na planach, uwzględniając kompozycję alej i ich powiązanie z siecią ulic miasta.

Przed I wojną światową powstało we Wrocławiu kilka ogródków szreberowskich, m.in. w 1901 r. na Polach Stawowych (1,2 ha), (il. 2, 3), w 1906 r. na Przedmieściu Odrzańskim i Piaskowym (3,5 ha), w 1907 r. na Popowicach (3 ha), (il. 4) oraz w tym samym roku na Karłowicach (2,8 ha), na Gaju w 1911 r. (1,8 ha) i w 1914 r. (1,4 ha). Podczas I wojny światowej powstał tylko jeden ogród szreberowski – na Popowicach w 1915 r. (3 ha). Po

wojnie powstało kilka założeń, wśród nich ogród na Sępolnie w 1919 r. (il. 5), na Grabiszynku w 1919 r., na Tarnogaju w 1929 r.

### 1.1. Ogródki na Polach Stawowych

Najstarszy we Wrocławiu ogród szreberowski został założony w 1901 roku na miejskim terenie Pól Stawowych (*Teichäcker*), przy ul. Glinianej (*Lehmgrubenstrasse*), głównej drodze dawnej wsi Glinianki (*Lehmgruben*)<sup>5</sup>, według projektu Hugo Richtera, dyrektora

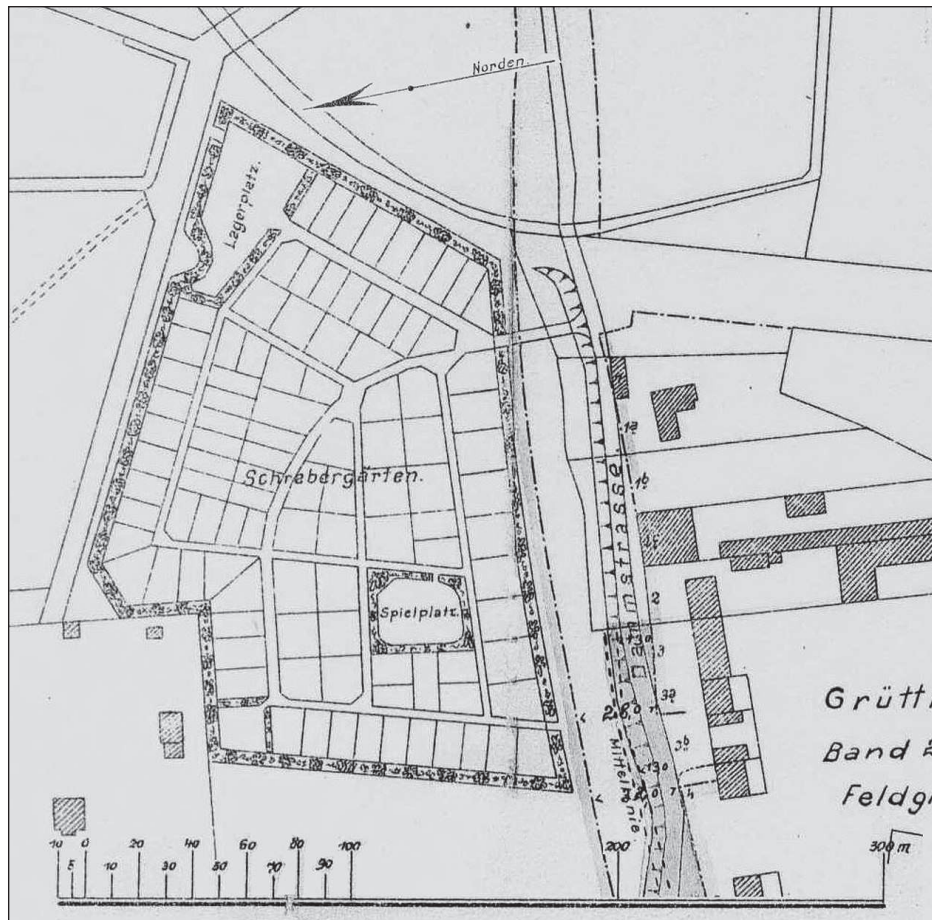
<sup>5</sup> W. Kononowicz, *Przemiany formy urbanistycznej Wrocławia w XIX wieku i na początku XX wieku*, praca doktorska, Wrocław 1974, s. 98, s. 119; W. Kononowicz, *Gliniana*, [w:] J. Harasimowicz (red.), *Encyklopedia Wrocławia*, Wrocław 2006, s. 237.





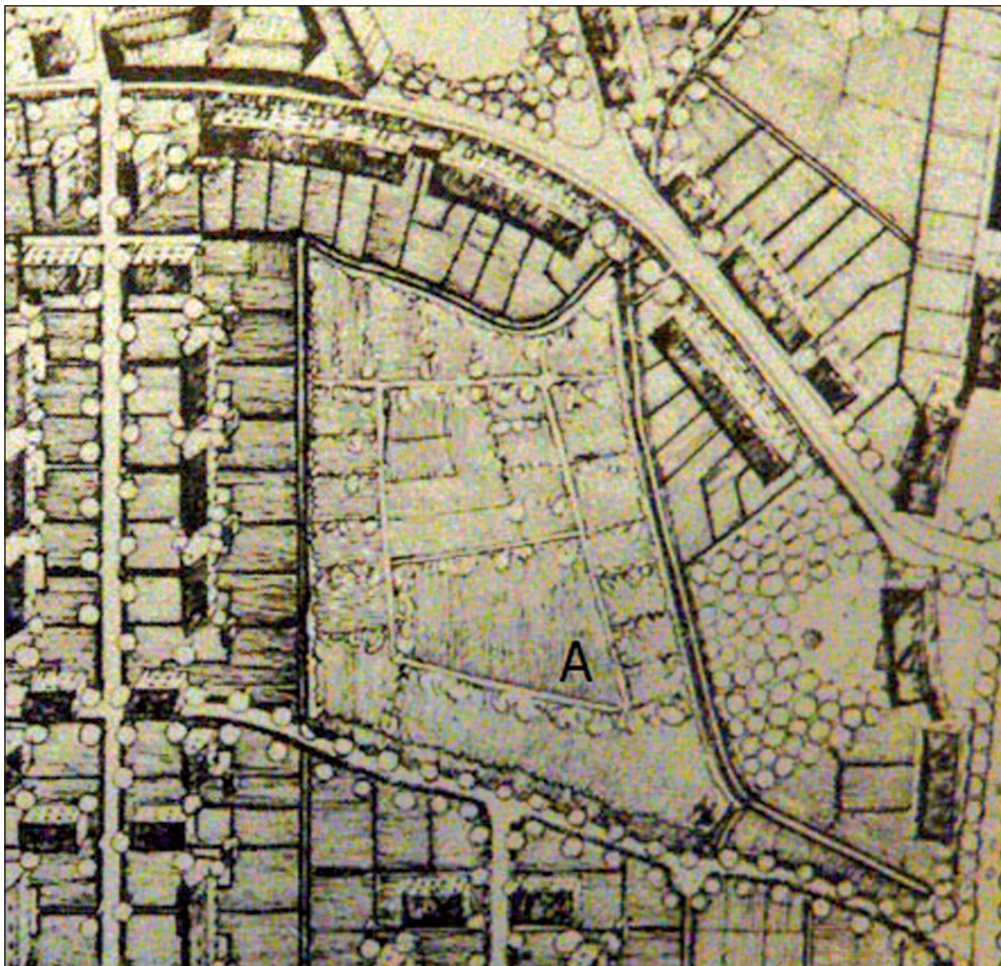
3. Plac zabaw na terenie ogródków szreberowskich na Polach Stawowych. Źródło: *Familiengärten und andere Kleingartenbestrebungen in ihrer Bedeutung für Stadt und Land. Vorbericht und Verhandlungen der 6. Konferenz der Zentralstelle für Volkswohlfahrt in Danzig vom 18 Juni 1912*, Schriften der Zentralstelle für Volkswohlfahrt, Berlin 1913, Heft 8, załącznik, s. IV.  
Fot. archiwalna przed 1912 r.

3. Playground in the Schreber Gardens in Pola Stawowe. Source: *Familiengärten und andere Kleingartenbestrebungen in ihrer Bedeutung für Stadt und Land. Vorbericht und Verhandlungen der 6. Konferenz der Zentralstelle für Volkswohlfahrt in Danzig vom 18 Juni 1912*, Schriften der Zentralstelle für Volkswohlfahrt, Berlin 1913, Heft 8, appendix, p. IV.  
Archival photo, pre-1912



4. Ogródki działkowe na Popowicach (*Pöpelwitz*). Pierwsze założenie przy obecnej ul. Starogroblowej (*Dammstrasse*). Wrocław, 1907 r. Na podstawie oryginału (ABWr., T 688, sygn. P.1240,07) oprac. autorka  
4. Allotment gardens in Popowice (*Pöpelwitz*). The first complex by Starogroblowa Street (*Dammstrasse*). Wrocław, 1907.  
By: the author, based on original image (ABWr., T 688, ref. P.1240,07)





5. Lokalizacja ogródków szreberowskich (A) w północno-zachodniej części osiedla Sępólno, proj. H. Wahlich i P. Heim, 1920 r.  
 Źródło: W. Kononowicz, *Z problemów urbanistyki dwudziestolecia międzywojennego. Osiedle ogrodowe Sępólno we Wrocławiu*, [w:] „Roczniki Sztuki Śląskiej”, XV, Wrocław 1991

5. Situation of the Schreber gardens (A) in the north-west part of the Sępólno district, designed by H. Wahlich and P. Heim, 1920.  
 Source: W. Kononowicz, *Z problemów urbanistyki dwudziestolecia międzywojennego. Osiedle ogrodowe Sępólno we Wrocławiu*, [in:] “Roczniki Sztuki Śląskiej”, XV, Wrocław 1991

ogrodów miejskich<sup>6</sup> (il. 2). Ogród ten, o malowniczym planie wymieniany jako modelowy przykład ogródka krajobrazowego<sup>7</sup>, spełniał przede wszystkim funkcje rekreacyjno-wypoczynkowe i wychowawcze. Centrum założenia zajmował okazały plac o charakterze rekreacyjnym, otoczony żywopłotem przetykanym drzewami<sup>8</sup> (il. 3). Na placu, na osi założenia umieszczono otwarty portyk (*Schutzhalle*), służący za schronienie przed słońcem i deszczem<sup>9</sup>, dzielący przestrzeń placu na część ogólną i plac zabaw dla dzieci. Na osi założe-

nia, przy wejściu wschodnim zaprojektowano toalety osłonięte zielenią (*Bedürfnisanstalt*).

Ogród szreberowski na Polach Stawowych liczył 49 parceli od 100 do 200 m<sup>2</sup>.<sup>10</sup> Połowę każdej parceli zajmowały grządki, drugą połowę – drzewa owocowe. Plany poszczególnych działek zostały zaprojektowane indywidualnie, podobnie jak altanki na rzucie koła, kwadratu, prostokąta i sześciokąta. Ogródki miały charakter elitarny, działkowcy bowiem wywodzili się zazwyczaj z klasy średniej<sup>11</sup>.

<sup>6</sup> *Różne tereny zielone 1894–1945*, Archiwum Budowlane Miasta Wrocławia (ABWr.),teczka projektowa (TP) 1283, sygn. 28128.

<sup>7</sup> H. Stein, *Inseln im Häusermeer. Eine Kulturgeschichte des deutschen Kleingartenwesens bis zum Ende des Zweiten Weltkriegs. Reichsweite Tendenzen und Groß-Hamburger Entwicklung*, Hamburg 2000, s. 534–535.

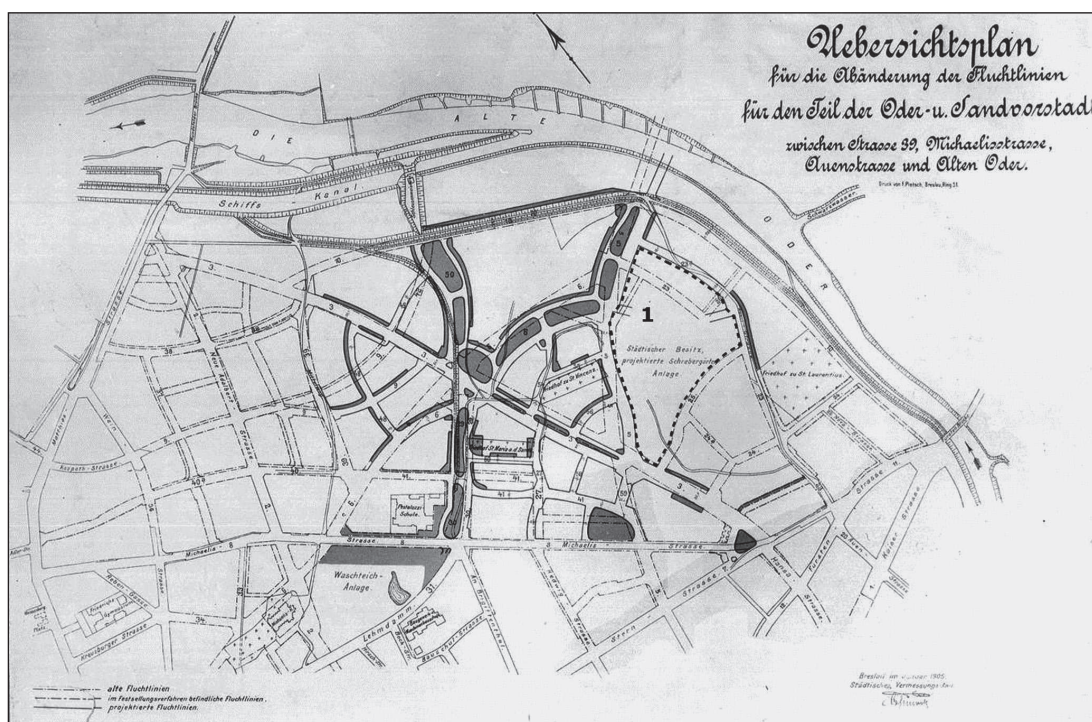
<sup>8</sup> Plac zajmował niemal ¼ powierzchni całego ogrodu.

<sup>9</sup> Taki rodzaj portyku znajdował się w ogródkach działkowych, zaprojektowanych w 1929 r. jako wspólny kompleks przy obecnym Parku im. Józefa Piłsudskiego (tzw. Parku na Zdrowiu) w Łodzi.

<sup>10</sup> *Statistisches Jahrbuch der Stadt Breslau*, Breslau 1927, s. 6.

<sup>11</sup> Na przykład jeden z działkowców był inżynierem i miejskim urzędnikiem. Zob.: *Gesuch des Vereins der Pächter städt. Schrebergärten auf den Teichäckern um Abweisung des Vertrages des Lehmgrubener Diakonissen-Mutterhauses und Erhaltung der Schrebergartenanlage auf den Teichäcker*, zbiory specjalne Biblioteki Uniwersyteckiej we Wrocławiu, Gab. Śląsko-Łużycki, (Ye 634,4, katalog H. Wendt, „Katalog der Druckschriften über die Stadt Breslau. Nachtrag (1903–1913), Garten, Parks, Promenaden. Schrebergärten”, Breslau, März 1914).





6. Zmodernizowany plan zabudowy Przedmieścia Odrzańskiego i Piaskowego z klinem zieleni i przewidywaną lokalizacją ogródków działkowych (1), 1905 r. Źródło: W. Kononowicz, *Przemiany formy urbanistycznej Wrocławia w XIX wieku i na początku XX wieku*, rozprawa doktorska, Wrocław 1974, ryc. III-27
6. Modernised development plan for Przedmieście Odrzańskie and Przedmieście Piaskowe with the green wedge and the envisaged location of allotment gardens (1), 1905. Source: W. Kononowicz, *Przemiany formy urbanistycznej Wrocławia w XIX wieku i na początku XX wieku*, doctoral dissertation, Wrocław 1974, fig. III-27

Ogród na Polach Stawowych po raz pierwszy pojawia się na planie strefowym miasta w 1904 r. Ten najstarszy wrocławski ogród działkowy przetrwał do dziś, jednak utracił swój oryginalny układ przestrzenny, bowiem centralny plac zabaw został zaanektowany przez działkowców na dodatkowe parcele.

## 1.2. Ogródki na Przedmieściu Odrzańskim i Piaskowym

Pierwsze projekty urbanistyczne dla Wrocławia, w których uwzględniono tereny zieleni miejskiej oraz ogródki działkowe, wiążą się z działalnością miejskiego radcy budowlanego ds. urbanistyki Alfreda von Scholza<sup>12</sup>, który przeniósł na teren Wrocławia ideę estetyczno-malowniczego formowania planu urbanistycznego upowszechnianą przez Camilla Sittego<sup>13</sup>.

W planie dla przedmieścia Odrzańskiego i Piaskowego (*Oder u.- Sand-Vorstadt*) z 1905 roku von Scholz przewidział nowoczesny element w postaci potężnego klina zieleni, przenikającego teren przedmieścia od koryta Starej Odry aż do projektowanego parku (*Waschteich Anlage*, obecnie park prof. Stanisława Tołpy). Do klina zieleni na gruntach miejskich miały przylegać tereny ogródków szreberowskich (*Städtischer Besitz, projektierte Schrebergärten Anlage*)<sup>14</sup> (il. 6). Począwszy od planu von Scholza, zieleń wraz z ogródkami działkowymi, stała się ważnym elementem kształtowania planu miasta. Park i klin zieleni wraz z cmentarzem św. Wawrzyńca i ogródkami działkowymi były elementami klinowego systemu zieleni, rozpropagowanego później w pracach konkursowych na rozbudowę wielkiego Berlina (1910 r.).

<sup>12</sup> Alfred von Scholz swoją funkcję radcy budowlanego do spraw urbanistyki pełnił od 1894 do 1924 r. Zmarł 10 lat później. Zob.: W. Kononowicz, *Wrocław. Kierunki...*, op. cit., s. 29.

<sup>13</sup> Camillo Sitte (1843–1903) – architekt i urbanista wiedeński. Jako pierwszy wprowadził do planów miast elementy malowniczej estetyki. Uważał, że do stworzenia planu miasta potrzeba wrażliwych projektantów. Twierdził, że: „Dzieł sztuki nie tworzą komisje ani urzędy, lecz wyłącznie jednostki, a udany plan urbanistyczny jest także dziełem sztuki, nie zwykłą sprawą admini-

nistracyjną”. C. Sitte, *Der Städtebau nach seinen künstlerischen Grundsätzen*, Wien 1889, s. 258–263 za: D. Kłosek-Kozłowska, *Ochrona wartości kulturowych miast a urbanistyka*, Warszawa 2007, s. 23.

<sup>14</sup> W. Kononowicz, *Przemiany...*, op. cit., ryc. III-27; eadem, *Kształtowanie się przestrzeni miejskiej przedmieścia Odrzańskiego i Piaskowego w sąsiedztwie gmachu Szkoły Rzemiosł Budowlanych we Wrocławiu*, [w:] O. Czerner, A. Gryglewska (red.), *Schola Architecturae*, Wrocław 2005, s. 93–116.





7. Obowiązująca przed I wojną światową wersja planu zabudowy wschodniej części Przedmieścia Odrzańskiego i Piaskowego z zaznaczonymi ogródkami działkowymi (1). Źródło: *Siedlung und Stadtplanung in Schlesien I Breslau 1. Stadtplanung 2. Wohnung und Siedlung*, Breslau 1926, s. 17

7. The pre-WWI version of the development plan for the eastern part of Przedmieście Odrzańskie and Przedmieście Piaskowe, with the allotment gardens marked (1). Source: *Siedlung und Stadtplanung in Schlesien I Breslau 1. Stadtplanung 2. Wohnung und Siedlung*, Breslau 1926, p. 17

Plan Przedmieścia, a wraz z nim projekt kolonii ogródków działkowych, przechodził kolejne przeobrażenia. Do I wojny światowej obowiązywała wersja wynikająca z planu A. von Scholza. Ogródki działkowe wypełniały tu zamknięte wnętrza kwartału zabudowy mieszkaniowej (il. 7). W nowej wersji planu opracowanej w Biurze Rozbudowy Miasta w latach 1924–1925, zerwano z zamkniętymi kwartałami zabudowy, tworząc lepsze warunki ich przewietrzania i powiązania z zielenią (il. 8). Powiększono powierzchnię terenów zieleni oraz ogródków działkowych, dodając nową ich kolonię na północ od obecnego parku Tołpy, w powiązaniu z projektowanymi terenami sportu<sup>15</sup>. Zamierzano też rozbudować pierwszą kolonię i przeprowadzić przez nią ogólnodostępną spacerową aleję, łączącą nowoczesnie ukształtowany klin zieleni z nadodrzańskim bulwarem.

Ogród szreberowski zrealizowano na tym terenie w 1906 roku przy obecnej ulicy Odonu Bujwida (il. 9) i cmentarzu św. Wawrzyńca. Założenie od wschodu sąsiadowało z rozłożystym błoniem (*Auenwiese*)<sup>16</sup>. Obok ogrodu szreberowskiego zrealizowano ogródki szkolne. Był on największym miejskim ogrodem szreberowskim we Wrocławiu przed I wojną światową. Na obszarze o powierzchni prawie 3,5 ha zaplanowano i zrealizowano 137 parceli o powierzchni od 100 do 300 m<sup>2</sup>.<sup>17</sup>

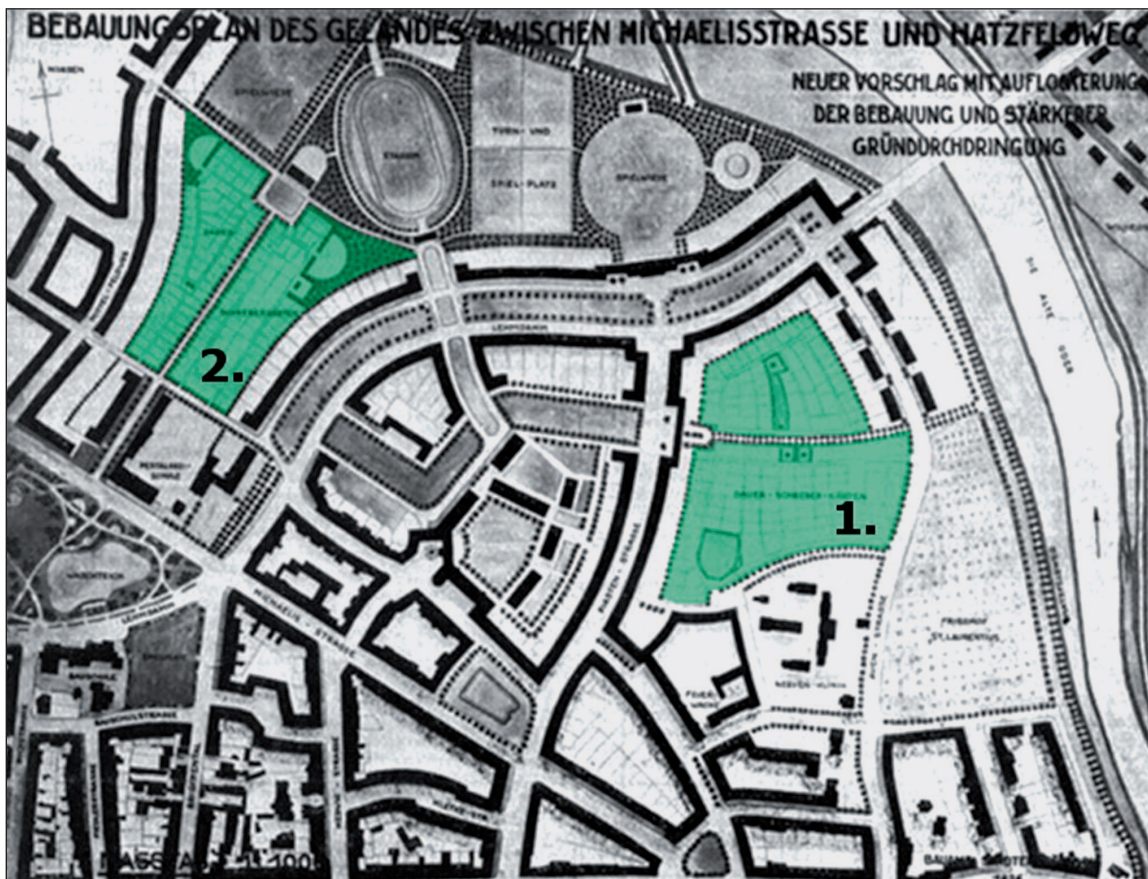
Ogród z wytyczonymi alejami pojawił się na planie strefowym z 1910 roku. Po I wojnie światowej ogród powiększono o pasmo działek zróżnicowanej wielkości. W planie sekcijnym z 1928 roku (il. 10) ogród obejmuje ok. 200 parceli. Obecnie obszar ten jest częścią większego kompleksu ogródków działkowych położonych wzdłuż koryta Starej Odry i sięgających aż do ulic Jaracza i Damrota.

<sup>15</sup> Był to projekt Parku Ludowego, chociaż nazwa ta nie pojawia się w projekcie.

<sup>16</sup> Błonie być może powstało później, pojawia się ono na planach sekcyjnych w 1926 r.

<sup>17</sup> *Statistisches Jahrbuch der Stadt Breslau*, op. cit., s. 6.



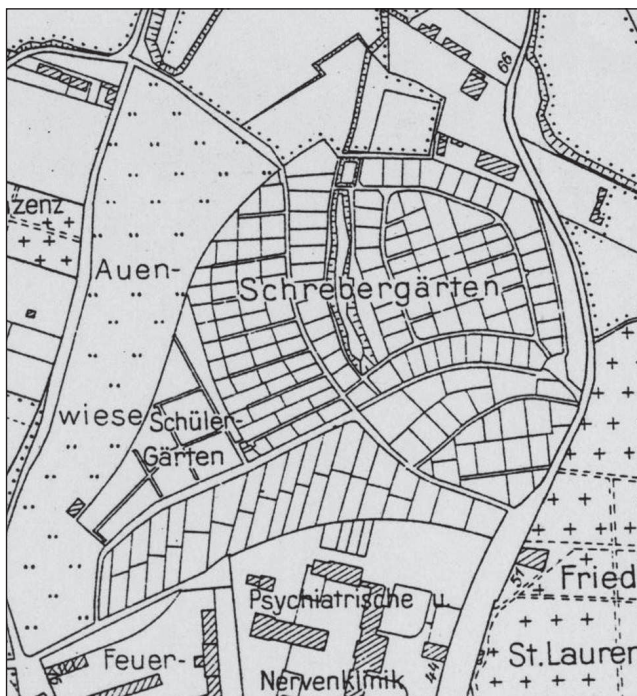


8. Obowiązująca w 1924 roku wersja planu zabudowy wschodniej części Przedmieścia Odrzańskiego i Piaskowego z zaznaczonymi ogródkami działkowymi (1, 2). Źródło: *Siedlung und Stadtplanung...*, s. 17
8. The 1924 version of the development plan for the eastern part of Przedmieście Odrzańskie and Przedmieście Piaskowe, with the allotment gardens marked (1, 2). Source: *Siedlung und Stadtplanung...*, p. 17



9. Ogród szreberowski na Przedmieściu Odrzańskim i Piaskowym przy obecnej ulicy Odonu Bujwida. Wrocław, 1906 r.  
Źródło: *Familiengärten...*, załącznik, s. III. Fot. archiwalna przed 1912 r.
9. The Schreber garden in Przedmieście Odrzańskie and Przedmieście Piaskowe, by Odonu Bujwida Street. Wrocław, 1906.  
Source: *Familiengärten...*, appendix, p. III. Archival photo, pre-1912





10. Ogródki szreberowskie na Przedmieściu Odrzańskim i Piaskowym (rok zał. 1906). Fragment planu sekcyjnego z 1928 roku. Źródło: ABWr., fragment planu sekcyjnego 100/III\_1\_1928\_04

10. Schreber gardens in Przedmieście Odrzańskie and Przedmieście Piaskowe (established in 1906). Detail from the 1928 section plan. Source: ABWr., detail from section plan 100/III\_1\_1928\_04

## 2. Ogródki stałe

W 1912 roku w Gdańsku, na pierwszym kongresie niemieckiego ogrodnictwa działkowego, oficjalnie przedstawiono postulat zakładania w miastach stałych ogródków działkowych (*Dauerkleingärten, Dauergärten*)<sup>18</sup>. Ogród taki – jako ważny element zieleni miejskiej – miał być na stałe wpisany do planu miasta, zyskując rangę zagadnienia urbanistycznego, a jednocześnie zapewniać działkowcom stabilność dzierżawy. W roku 1925 w ankiecie dotyczącej stałych ogródków

działkowych, opracowanej przez architekta krajobrazu Leberechta Miggego<sup>19</sup>, wypowiedziało się 20 urbanistów. Wszyscy oni wsparli tworzenie takich założeń, uznając je za element planu miasta. W różnej formie udzielili wsparcia tej idei nie tylko urbanisci i architekci, ale także przedstawiciele władz, publicyści, społecznicy, lekarze i nauczyciele, a ustawodawstwo stworzyło możliwość wyznaczania w mieście terenów pod stałe ogrody działkowe<sup>20</sup>. Ogrody takie zaczęto zakładać w Niemczech po zakończeniu I wojny światowej.

We Wrocławiu planowanie ogródków działkowych stało się urbanistycznym wyzwaniem na początku lat 20. Do tej pory na planach miasta jedynie nanoszono ogrody założone wcześniej. Nowe podejście miało charakter systemowy, wynikający z nowych, sukcesywnie dopracowywanych przepisów i dokumentów urbanistycznych: Planu podziału powierzchni (*Flächenaufteilungsplan*) i Generalnego planu zabudowy (*Generalbebauungsplan*). W obu planach ogrody działkowe miały swoje z góry przewidziane miejsce. Istotną podbudowę do ich skonstruowania stanowiły wyniki konkursu urbanistycznego na rozbudowę Wielkiego Wrocławia (1921 r.). Stałe ogrody działkowe zaczęto realizować we Wrocławiu na przełomie lat 20. i 30.

### 2.1. Ogródki w projektach konkursowych na rozbudowę Wrocławia

Po I wojnie światowej władze Wrocławia za kluczowe zagadnienie uznały rozszerzenie granic miasta. Należało rozluźnić gęsto zaludnione dzielnice i polepszyć warunki mieszkaniowe. W połowie lat 20. XX wieku Wrocław zajmował powierzchnię ok. 4 900 ha i liczył ok. 575 000 mieszkańców, czyli na 1 ha przypadało ok. 117 osób<sup>21</sup>. We Wrocławiu poza granice miasta rozrastały się powierzchnie zakładów

<sup>18</sup> Pełny temat konferencji brzmiał: „Ogrody rodzinne i inne tarania o ogródek działkowy w ich znaczeniu dla miasta i kraju”. Zob.: *Familiengärten und andere Kleingartenbestrebungen in ihrer Bedeutung für Stadt und Land. Vorbericht und Verhandlungen der 6. Konferenz der Zentralstelle für Volkswohlfahrt in Danzig vom 18 Juni 1912*, Schriften der Zentralstelle für Volkswohlfahrt, Berlin 1913, Heft 8; *Der Grosse Brockhaus. Handbuch des Wissens in zwanzig Bänden*, Leipzig 1913, s. 214–215

<sup>19</sup> Leberecht Migge (1881–1935) był architektem krajobrazu, publicystą, teoretykiem urbanistą z zacięciem społecznym, autorem książek na temat ogrodów i zieleni. Migge był także pionierem idei stałych ogródków działkowych.

<sup>20</sup> Konstytucja Republiki Weimarskiej z 11 sierpnia 1919 r., ustawa o domostwach z 10 maja 1920 r. oraz rozporządzenie o tzw. *Heimstättengärten* z 12 września 1924 r. Formalnie realizację ogrodów stałych zaproponował minister pracy w 1929 roku w „Projekcie państwowych wytycznych dla mieszkalnictwa” (*Entwurf von Richtlinien des Reichs für das Wohnungswesen*). W rzeczywistości ogrody takie powstawały już wcześniej.

<sup>21</sup> Dla porównania, w tym czasie gęstość zaludnienia w Kolonii wynosiła ok. 28 osób na 1 ha, a we Frankfurcie nad Menem – ok. 35 osób na 1 ha.

przemysłowych, szpitale, sanatoria, cmentarze. Ich całkowita powierzchnia równała się w przybliżeniu powierzchni miasta<sup>22</sup>.

Pierwszym wyrazem dążenia magistratu do rozszerzenia granic miasta było zorganizowanie w 1921 roku konkursu na plan zabudowy Wrocławia (*Grosssiedlungsplan*). Sądowi konkursowemu, złożonemu w większości ze specjalistów w zakresie architektury i budownictwa, pracujących w magistratach dużych miast Niemiec, przewodniczył nadburmistrz Wrocławia Otto Wagner<sup>23</sup>. Magistrat Wrocławia określił reguły konkursu, w tym wymagania dotyczące projektowania zabudowy, zieleni i komunikacji<sup>24</sup>. Zalecono na przykład intensywne planowanie terenów zielonych na powierzchniach wolnych od zabudowy i łączenie ich z istniejącymi terenami zieleni miejskiej (np. z parkami, promenadami, cmentarzami czy placami zabaw). Rozwiązania proponowane w projektach konkursowych zostały później uwzględnione przy sporządzaniu planu podziału powierzchni (*Flächenaufteilungsplan*).

Architekt Adolf Rading w swoim projekcie położył szczególny nacisk na rozplanowanie terenów zielonych i ogródków działkowych (il. 11). Mottem projektu była „reformacja gruntowa” (*Bodenreform*), co odzwierciedlało powszechne wówczas dążenie (wśród działkowców, urbanistów i społeczników) do przeprowadzenia zmian w prawie gruntowym<sup>25</sup>. Duże fragmenty terenu przeznaczono pod ogródki działkowe i w interesujący sposób połączono je z wielokondygnacyjną zabudową mieszkaniową<sup>26</sup>. Ogródki działkowe miały rekompensować mieszkańcom zagęszczenie wysokiej zabudowy. Takie rozwiązanie umożliwiało efektywne wykorzystanie infrastruktury

ulic, a jednocześnie zapewnienie zdrowych warunków życia. W skali osiedla tereny zielone otaczały zabudowę, natomiast w skali miasta zieleń wnikała klinami do centrum, co zyskało uznanie jurorów konkursu<sup>27</sup>. Klinowe rozplanowanie zieleni (tereny ogródków dzierżawnych, tereny rolnicze i rekreacyjne) zaprezentował Rading w opracowanym nieco później, schematycznym projekcie wielkiego miasta przyszłości.

Uznanie jurorów zdobył także projekt Paula Wolfa (senatora i miejskiego radnego do spraw budownictwa) i Otto Mefferta (miejskiego budowniczego), (il. 12). W uzasadnieniu podkreślono m.in. powiązanie zieleni ogródków działkowych z ogrodami przydomowymi oraz terenami zielonymi doliny Ślęzy (w okolicach osiedli Muchobór Mały i Nowy Dwór)<sup>28</sup>.

## 2.2. Ogródki w planie podziału powierzchni Wrocławia

Pierwsze plany podziału powierzchni (*Flächenaufteilungsplan*) zaczęły powstawać w początkach lat 20. XX wieku, kiedy pojawiła się potrzeba rozszerzania granic miast ze względu na ich rozwój. W przeciwieństwie do schematycznych planów regulacyjnych, zawierających jedynie układ ulic i placów w mieście, w planach podziału powierzchni ustalano szczegółowy podział terenu miasta na obszary zabudowy, komunikacji, zieleni itp. Obszary zieleni (istniejącej i planowanej) zajmowały przy tym istotną część terenu miasta. Plany podziału powierzchni stanowiły podbudowę generalnych planów zabudowy i były istotnym krokiem ku nowoczesnemu planowaniu przestrzennemu<sup>29</sup>. Środowisko działkowców z nadzieją patrzyło na

<sup>22</sup> M. Fuchs, F. Behrendt, *Die Stadt Breslau und die Eingemeindung ihres Erweiterungs Gebietes*, Breslau 1925, s. 6.; W. Kononowicz, *Wrocław. Kierunki...*, op. cit., s. 29–49.

<sup>23</sup> Ibidem, s. 31.

<sup>24</sup> Ibidem, s. 34.

<sup>25</sup> W tym samym roku 1921, w którym ogłoszono konkurs na plan zabudowy Wrocławia, w październiku we wrocławskiej Hali Stulecia odbył się zjazd Federacji Niemieckich Reformatorów Gruntowych (*Bund Deutscher Bodenreformer*), na którym honorowym gościem był Adolf Damaschke – doktor honoris causa w dziedzinie teologii, prawa i medycyny, przewodniczący Federacji Niemieckich Reformatorów Gruntowych i przewodniczący Stałej Komórki Doradczej ds. Mieszkalnictwa przy Ministerstwie Pracy (*Ständiger Beirat für Heimstättenwesen beim Reichsarbeitsministerium*). Zaproszony został także Löbl – przewodniczący niemieckiego Zgromadzenia Narodowego. Obaj wystąpili na zjeździe we Wrocławiu z przemówieniami na temat sposobu ratowania się przed wzrostem cen oraz deficytem mieszkaniowym (A. Damaschke, *Vom neuen deutschen Bodenrecht in seiner*

*Bedeutung für das Kleingartenwesen. Vortrag gehalten auf dem 6 Reichskleingärtnerstag zu Breslau, am 28. Juli 1928*, Frankfurt am Main 1928, Heft 14, s. tytułowa). Według nich, poprawa sytuacji materialnej i mieszkaniowej mogłyby nastąpić wtedy, kiedy podjęto by „natychmiastowe kroki w kwestiach dotyczących ziemi”. Widocznie reforma gruntowa zapowiedziana w ustawie z 10 maja 1920 r. (tzw. *Reichsheimstättengesetz*), polegająca na przekazywaniu ziemi na własność (*Heimstätte*, w miastach w postaci tzw. *Wohnheimstätte*, a na wsiach – tzw. *Wirtschaftsheimstätte*) przez państwo i gminy nie była wdrażana jak należy.

<sup>26</sup> W. Kononowicz, *Wrocław. Kierunki...*, op. cit., s. 41, s. 129.

<sup>27</sup> Ibidem, s. 41.

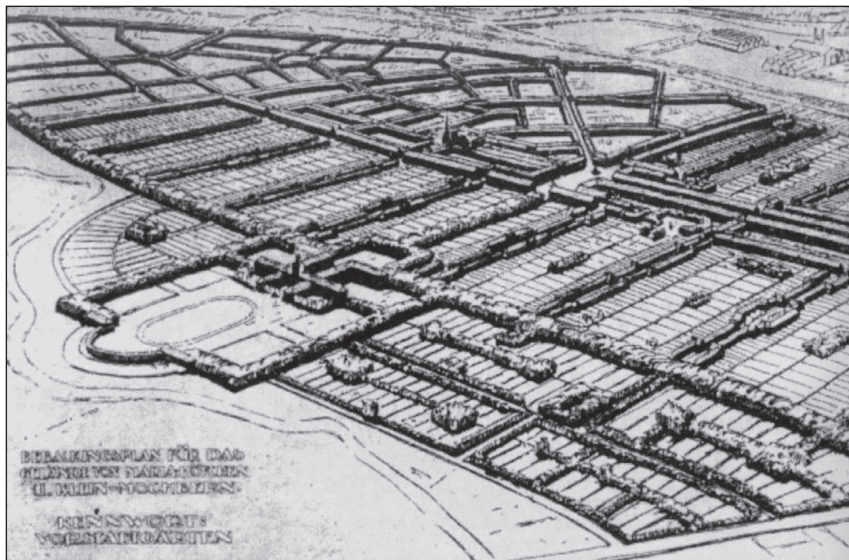
<sup>28</sup> Ibidem, s. 41, s. 134.

<sup>29</sup> Ibidem, s. 30.





11. Projekt konkursowy zabudowy wschodniej części Wrocławia, z ukazaniem ogródków działkowych towarzyszących wielokondygnacyjnej zabudowie mieszkaniowej. Proj. A. Rading. Źródło: W. Kononowicz, *Wrocław. Kierunki rozwoju urbanistycznego w okresie międzywojennym*, Wrocław 1997, s. 129  
 11. Competition entry for the development of eastern Wrocław, with allotment gardens designed to accompany high-rise residential architecture. Designed by A. Rading. Source: W. Kononowicz, *Wrocław. Kierunki rozwoju urbanistycznego w okresie międzywojennym*, Wrocław 1997, p. 129.



12. Projekt konkursowy zagospodarowania doliny rzeki Ślęzy w okolicach osiedli Muchobór Mały i Nowy Dwór. Proj. P. Wolf, O. Meffert. Ogródki działkowe przenikają niską zabudowę mieszkaniową i łączą się z terenami sportowymi. Źródło: W. Kononowicz, *Wrocław. Kierunki...*, s. 134  
 12. Competition entry for the development of the Ślęża river valley in the vicinity of Muchobór Mały and Nowy Dwór districts. Designed by P. Wolf, O. Meffert. The allotments intertwine with low residential architecture and connect with the sports areas. Source: W. Kononowicz, *Wrocław. Kierunki...*, p. 134

te plany oczekując, że wraz z odpowiednią polityką gruntową gmin zagwarantują one ogrodom działkowym stałe miejsce w krajobrazie miasta<sup>30</sup>.

W latach 1924–1925 opracowano plan podziału powierzchni Wrocławia. Plan w skali 1 : 10 000 sporządzony został w Urzędzie Rozbudowy Miasta (*Stadterweiterungsamt*). Wykorzystano w nim najlepsze rozwiązania z konkursu na plan zabudowy Wrocławia i jego przedmieść z 1921 roku<sup>31</sup>. Plan podziału powierzchni dotyczył rozszerzonego obszaru miasta (w przewidywanych nowych granicach) i obejmował tereny znajdujące się w promieniu ok. 10 km od jego centrum. Miasto w nowych granicach miało zajmować ok. 27 300 ha, czyli ponadpięciokrotnie większą powierzchnię<sup>32</sup>. W planie podziału powierzchni Wrocławia wyznaczone zostały odrębne obszary zabudowy (istniejącej i planowanej), zieleni publicznej, przemysłu, rolnictwa, kolei (tereny oraz linie kolejowe), obszary zalewowe, powierzchnie wód oraz ulice<sup>33</sup>. W ramach planu podziału powierzchni wykonano także szczegółowe plany zabudowy (*Bebauungspläne*) dla poszczególnych dzielnic Wrocławia<sup>34</sup>.

Opracowano jeden spójny system zieleni, łącząc projektowane obszary zieleni (zieleni użytkowa i publiczna) z istniejącymi (zieleni publiczna i lasy). Istniejące tereny zieleni publicznej zajmowały wówczas 580 ha i stanowiły prawie 12 proc. obszaru miasta. W planie podziału powierzchni Wrocławia na tereny zieleni publicznej zamierzano przeznaczyć 1 500 ha<sup>35</sup>, co stanowiłoby 5,5 proc. planowanego obszaru miasta. Tereny te miały obejmować ogródki działkowe (100 ha), place zabaw (120 ha), place sportowe (100 ha, po 5 ha dla każdego z 20 istniejących w mieście związków sportowych), cmentarze

(450 ha), tereny tzw. kąpeli powietrznych<sup>36</sup> (88 ha), a także zieleni publiczną w nowych dzielnicach mieszkaniowych (485 ha), istniejące szpitale i sanatoria (100 ha) oraz tereny przeznaczone na potrzeby mieszkańców istniejących przedmieść (57 ha)<sup>37</sup>. Zamierzano dwukrotnie zwiększyć powierzchnię zielonych terenów spacerowo-rekreacyjnych (promenady, parki, place sportowe i place zabaw) w przeliczeniu na jednego mieszkańca<sup>38</sup>.

Tereny zielone, w tym ogródki działkowe, zaplanowano głównie na terenach zalewowych Odry i Oławy, a także na obszarach nisko położonych oraz tam, gdzie występował wysoki poziom wód gruntowych (Klecina północna)<sup>39</sup>. Do publicznych terenów zielonych włączono również obszary, których zagospodarowanie mogło mieć charakter tymczasowy, np. obszary wolne od zabudowy, tereny prywatne oraz publiczne tereny wojennych ogrodów warzywnych (*Kriegsgemüseland*)<sup>40</sup>. W planie przewidziano uzupełnienie terenami zielonymi wszystkich nadających się na ten cel powierzchni.

Planowane ogródki miałyby zaspokoić zarówno potrzeby ludności istniejących dzielnic zwartej zabudowy mieszkaniowej, odznaczającej się wysoką gęstością zaludnienia, jak i ludności nowych dzielnic<sup>41</sup>. Teren ogródków działkowych w wielu przypadkach zaplanowano tak, aby klinami wnikał w głąb zabudowy.

### 2.3. Ogródki w generalnym planie zabudowy Wrocławia

Szkicowy plan podziału powierzchni stanowił podstawę do opracowania nowego planu miasta, tzw. generalnego planu zabudowy Wrocławia (*General-*

<sup>30</sup> II. Internationalen Kongreß der Kleingartenverbände und 7. Deutscher Reichskleingärtnerstag in Essen (Ruhr) vom 5 bis 9 September 1929, [w:] „Der Schlesische Kleingartenfreund”, 11. Jahrgang, Oktober 1929, nr 10, s. 139.

<sup>31</sup> W. Kononowicz, *Wrocław. Kierunki...*, op. cit., s. 31, s. 43, s. 140.

<sup>32</sup> M. Fuchs, F. Behrendt, *Die Stadt Breslau...*, op. cit., s. 17; W. Kononowicz, *Wrocław. Kierunki...*, op. cit., s. 43.

<sup>33</sup> W 1925 roku pod kierunkiem Fritza Behrendta powstał plan zestawienia powierzchni w istniejących granicach miasta. Behrendt dokonał zestawienia powierzchni istniejących, zagospodarowanych z powierzchniami planowanymi do zagospodarowania. Na planie wyznaczył m.in. nowe tereny zielone, które miały zajmować obszar 257 ha, odpowiadający ok. 5% powierzchni miasta; także: W. Kononowicz, *Wrocław. Kierunki...*, op. cit., s. 30, s. 150–151.

<sup>34</sup> Ibidem, s. 43.

<sup>35</sup> M. Fuchs, F. Behrendt, *Die Stadt Breslau...*, op. cit., s. 18.

<sup>36</sup> Kąpiele powietrzne były rodzajem zabiegu przyrodoleczniczego, polegającego na zażywaniu ruchu i leżeniu na świeżym powietrzu bez odzieży. Założenia te określano jako *Luftbad* lub *Licht-Luftbad*.

<sup>37</sup> Ibidem, s. 12.

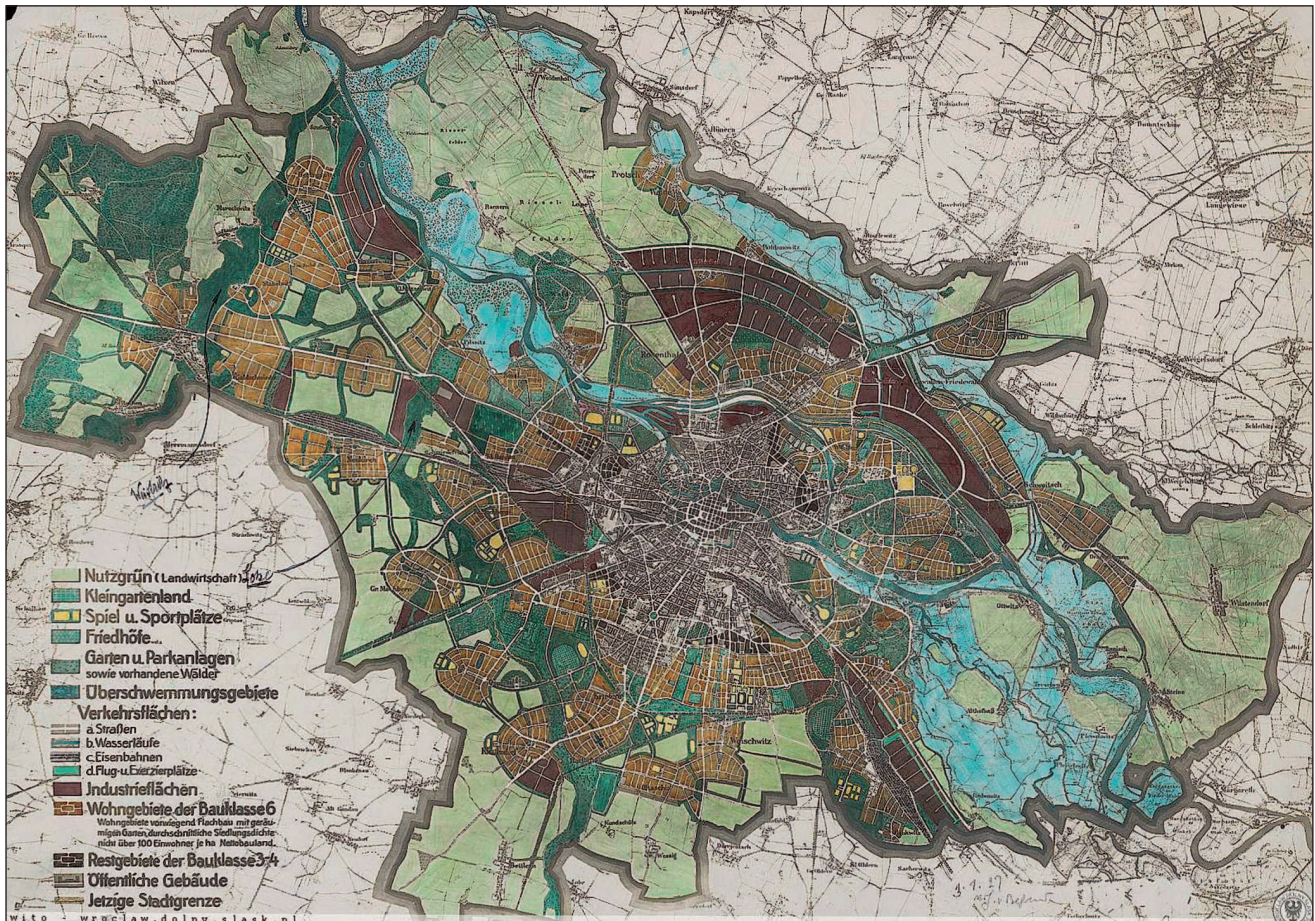
<sup>38</sup> Z 5 m<sup>2</sup> przypadających na jednego mieszkańca w 1925 roku do 10 m<sup>2</sup> przypadających na jednego mieszkańca w 1950 roku, zakładając prawie dwukrotny przyrost liczby mieszkańców w tym okresie. Ibidem, s. 12.

<sup>39</sup> Ibidem, s. 68.

<sup>40</sup> Ibidem, s. 12.

<sup>41</sup> Ibidem, passim.





13. F. Behrendt. Generalny plan zabudowy Wrocławia, 1924 r. Źródło: zbiory Stowarzyszenia Wratislaviae Amici: Dolny Śląsk na fotografii, <http://dolny-slask.org.pl/676238.foto.html>, [dostęp: 21.04.2015]. Na stronie internetowej „Dolny Śląsk na fotografii” podpisano, że jest to „Plan Wrocławia i okolic. Autor Hermann Jansen. Ueberschwemmungsgebiete – tereny zalewowe”. Plan ten został swego czasu zidentyfikowany przez profesor Wandę Kononowicz jako plan generalny Wrocławia (nazywany też generalnym planem zabudowy Wrocławia). Zob.: W. Kononowicz., *Pierwszy plan generalny Wrocławia (1924) i początki kompleksowego projektowania urbanistycznego*, [w:] J. Rozpędowski (red.), *Architektura Wrocławia*, T. 2. Urbanistyka do roku 1945, Wrocław 1995, s. 301–338.

Plan był opracowywany w Biura Rozbudowy Wrocławia pod kierunkiem Fritza Behrendta. Behrendt, jako kierownik biura i autor szczegółowych fragmentów planu, z pewnością musiał nadzorować pracę nad całością i to on powinien być wymieniony jako główny autor. Zob.: W. Kononowicz, *Wrocław. Kierunki...*, s. 42–44, s. 47–48, s. 141. Herman Jansen mógł być jedynie konsultantem

13. F. Behrendt. General Development Plan for Wrocław, 1924. Source: collection of the Wratislaviae Amici Association: <http://dolny-slask.org.pl/676238.foto.html> [Lower Silesia in photographs, downloaded on: 21 Apr 2015]. The website “Dolny Śląsk na fotografii” gives this image the following title: “Plan of Wrocław and neighbouring areas. Author: Hermann Jansen. Ueberschwemmungsgebiete – flood plains”. This very plan was once identified by Professor Wanda Kononowicz as the general plan of Wrocław (also referred to as the general development plan of Wrocław). See: W. Kononowicz, *Pierwszy plan generalny Wrocławia (1924) i początki kompleksowego projektowania urbanistycznego*, [in:] J. Rozpędowski (ed.), *Architektura Wrocławia*, T. 2. Urbanistyka do roku 1945 [Urban Planning until 1945], Wrocław 1995, p. 301–338. The plan was developed at Wrocław’s City Development Bureau under the direction of Fritz Behrendt. Behrendt, Head of the Bureau and author of detailed fragments of the plan, must have supervised the work and should have been named as the principal author. See: W. Kononowicz, *Wrocław. Kierunki...*, p. 42–44, p. 47–48, p. 141. Herman Jansen might have only served as a consultant

*bebauungsplan*)<sup>42</sup>, (il. 13). Sporządzono go w latach 1924–1925, opierając się na danych dotyczących zaludnienia i prognozach jego wzrostu, szczegółowych obliczeniach dotyczących wielkości obszarów mieszkaniowych i powierzchni zielonych, jak również obliczeniach dotyczących geograficzno-organicznyc

obszarów zabudowy, obszarów pracy i wypoczynku itp. W planie zabudowy Wrocławia ustalono podział funkcjonalny na: powierzchnie zielone, powierzchnie komunikacji, powierzchnie zalewowe, powierzchnie przemysłowe, obszary mieszkaniowe, budynki użyteczności publicznej. Do powierzchni zielonych zali-

<sup>42</sup> *Siedlung und Stadtplanung in Schlesien I Breslau I. Stadtplanung 2. Wohnung und Siedlung*, Breslau 1926, s. 30, s. 43, s. 141.



czono ogrody i parki, zielen użytkową (gospodarstwa rolne, rolnictwo), ogródki działkowe, place zabaw i place sportowe oraz cmentarze.

Stałe ogrody działkowe, w postaci dużych kompleksów, planowano zazwyczaj przy placach sportowych, placach zabaw, w parkach lub w ich pobliżu<sup>43</sup>. Kilka założeń ogródków działkowych zaprojektowano przy liniach kolejowych i osiedlach mieszkaniowych (Brochów – w okolicach ulicy Wiaduktowej, Tarnogaj, Muchobór Mały – przy zakładach Linke-Hofmann-Werke, Ołtaszyn, Kowale). Ogródki te były od początku projektowane jako założenia stałe i w większości zostały zrealizowane. Sporządzenie planu podziału powierzchni przyczyniło się do przyspieszenia decyzji magistratu o rozszerzeniu granic miasta<sup>44</sup>. Nastąpiło ono w 1928 roku<sup>45</sup>.

## 2.4. Projekty i realizacje

We Wrocławiu po I wojnie światowej ogrodnictwo działkowe rozwijało się w kilku nurtach: 1) nadal funkcjonowały zwykłe ogródki czynszowe – tymczasowe, które stanowiły większość; 2) nadawano status ogródków stałych dawniejszym ogródkom szreberowskim<sup>46</sup>; 3) zakładano nowe ogródki, planowane od początku jako stałe. Te ostatnie zaczęły powstawać po państwowym zjeździe działkowców we Wrocławiu, który odbył się w 1928 roku. W planie Wrocławia z 1934 roku zaznaczono już 11 takich założeń<sup>47</sup>: trzy na Kowalach (*Friedewalde*), (il. 14 – nr 20 a, b, c), po jednym na Tarnogaju (*Dürrgoy*), (il. 14 – nr 24), Sępolnie (*Zimpel*), (il. 14 – nr 18), przy Parku Wschodnim (*Ostpark*), (il. 14 – nr 14),

Ołtaszynie (*Oltaschin*), (il. 14 – nr 19), Muchoborze Małym (*Klein-Mochbern*), (il. 14 – nr 27), Osobowicach<sup>48</sup> (*Oswitz*), (il. 14 – nr 23) i Popowicach (*Pöpelwitz*), (il. 14 – nr 22). Później powstały jeszcze założenia stałe na Księżu Małym<sup>49</sup> (*Klein Tschansch*), (il. 14 – nr 25), Rakowcu (*Morgenau*), (il. 14 – nr 26) i prawdopodobnie również w okolicach Żernik (*Neukirch*)<sup>50</sup>. Wszystkie założenia stałych ogródków działkowych znajdowały się w nowych granicach miasta, ustalonych 1 kwietnia 1928 roku<sup>51</sup>. Ogródki te zlokalizowane były równomiernie na obwodzie pierścienia wokół centrum miasta.

Ogrody stałe miały charakter ogrodów szreberowskich o dużej skali i bogatszym programie funkcjonalno-przestrzennym (np. kilka placów zabaw). Były starannie zaprojektowane, o regularnej kompozycji, często symetrycznej, z mocno zaznaczoną osią kompozycyjną, zaakcentowaną zadrzewioną aleją, względem której sytuowano wspólne place-skwery. Regularny zarys planu przybierał często kształt figur geometrycznych. Powierzchnia ogrodów stałych nie przekraczała na ogół 10 ha. Sposób ich rozplanowania przypominał projekty osiedli mieszkaniowych, reprezentujących typ „miasto-ogród”, z zamkniętą kompozycją przestrzenną o sprecyzowanym kształcie i ściśle określonym programie funkcjonalnym. Założenia te składały się zazwyczaj z dwóch części – ogólnodostępnej (place i zielen) i kameralnej (parcele ogrodowe i plac zabaw), dostępnej tylko dla użytkowników działek. Założenia te powiązane były z miejskimi terenami zieleni publicznej. Większość projektów ogrodów stałych powstawała w Miejskiej Dyrekcji Ogrodów, wiele z nich wykonał dyrektor Franz Hahnel, m.in.

<sup>43</sup> Jak np. na Grabiszynku, Muchoborze Małym, Popowicach, Karłowicach, Zalesiu, Rakowcu, Wilczym Kącie – przy Parku Wschodnim, na Gaju, Ołtaszynie, Gajowicach.

<sup>44</sup> W. Kononowicz, *Wrocław. Kierunki...*, op. cit., s. 30.

<sup>45</sup> Ibidem, s. 72, s. 140. Miasto zajmowało odtąd obszar o powierzchni ponad 17 000 ha.

<sup>46</sup> Na planach Wrocławia nazwa „ogród stały” (*Dauergarten*) po raz pierwszy pojawiła się w planie terenów zielonych, wykonanym przez Miejski Urząd Pomiarowy (*Städt. Vermessungsamt*) w 1926 roku. Jako ogrody stałe oznaczono w planie istniejące ogrody szreberowskie (w legendzie użyto opisu „*Städtische Schrebergärten als Dauergärten*”). Ogrody szreberowskie od początku miały bogaty program funkcjonalny i były starannie projektowane i realizowane. Było zatem dość naturalne, że to właśnie one w pierwszej kolejności uzyskiwały status założeń stałych. Miasto poprzez związki działkowe mogło zapewnić odpowiedni charakter tych założeń, a działkowcy uzyskiwali gwarancję stabilnej dzierżawy.

<sup>47</sup> W 1931 roku na całym Dolnym Śląsku ogródki działkowe zajmowały powierzchnię ok. 732 ha, z czego prawie 25% znajdowało

się w dzierżawie o charakterze długoterminowym. Wśród nich ok. 60 ha obejmowała przymusowa dzierżawa, 71 ha były to kolonie stałych ogródków, dzierżawione na mocy rozporządzenia o tzw. *Heimstädtengärten*, albo na podstawie ustaleń w prawie lokalnym lub w planie zabudowy, a 47 ha było w długoterminowej dzierżawie, niepodlegającej regulacjom ustawowym. Zob.: *Zur Geschichte des deutschen Kleingartenwesens*, Frankfurt am Main 1931, Heft 21, s. 78–79.

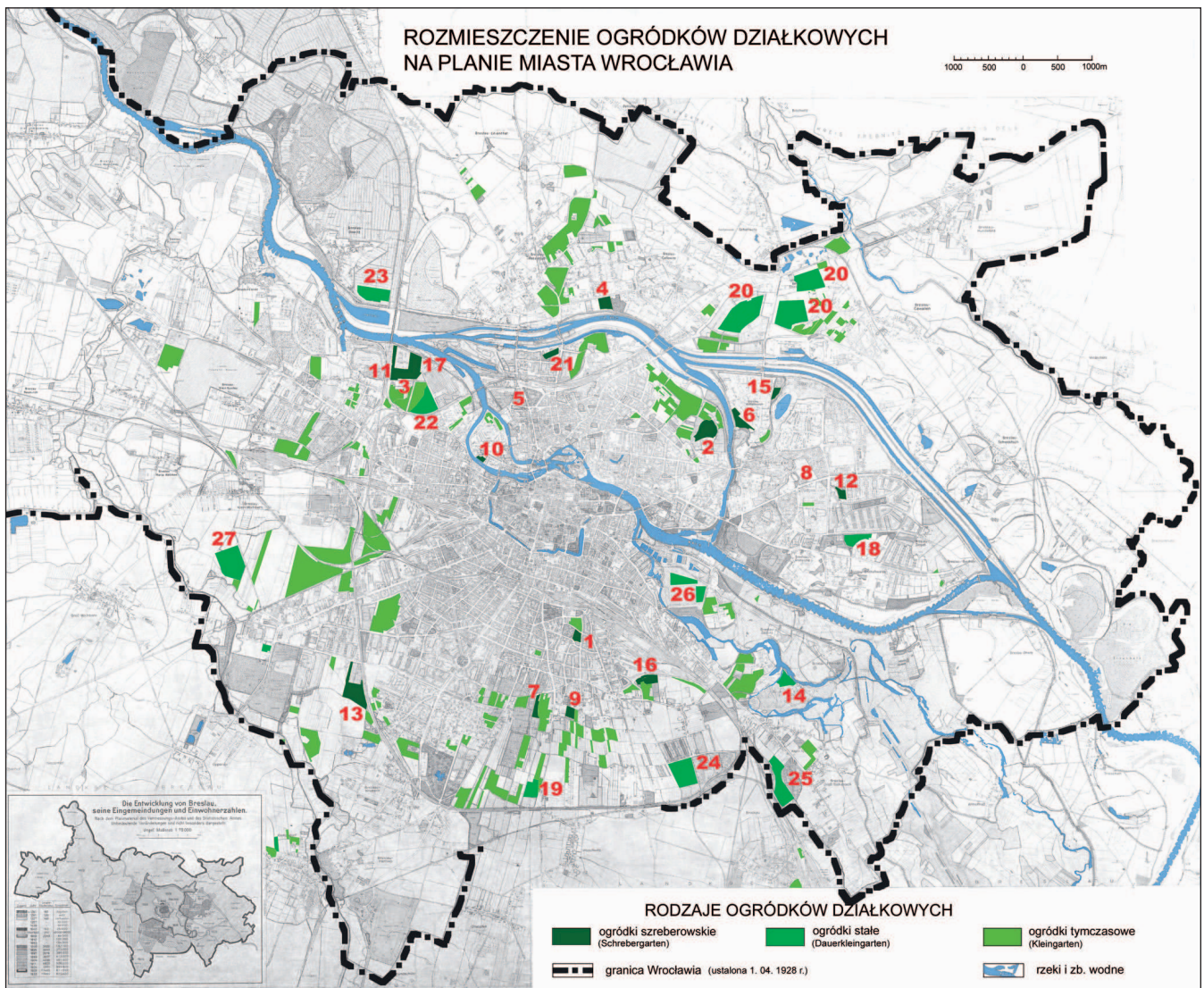
<sup>48</sup> Ogród miał charakter osiedla antykrzysowego i jest omawiany w rozdziale 2.4.7.

<sup>49</sup> Ogród miał charakter osiedla antykrzysowego i jest omawiany w rozdziale 2.4.6.

<sup>50</sup> Była to kolonia stałych ogródków działkowych „Przy Rowie Tratwowym” („*Am Flossgraben*”). Parcele o jednakowych wymiarach 18×54 m miały przypuszczalnie charakter rolniczy. W 1932 roku spółdzielnia mieszkaniowa Schlesische Heimstätte wykonała projekt drewnianej altany dla jednej z parceli tego założenia. ABWr., TP 1057, sygn. P.1003.32. Na planie z 1934 roku kolonia ta nie występuje.

<sup>51</sup> W. Kononowicz, *Wrocław. Kierunki...*, op. cit., s. 47–49.





14. Rozmieszczenie ogródków działkowych na planie Wrocławia z 1934 roku. Oprac. autorka wg dokumentów z ABWr.

Legenda: 1. Pola Stawowe (*Teichäcker*), 1901; 2. Przedmieście Odrzańskie i Piaskowe (*Oder- u. Sandvorstadt*), 1906;

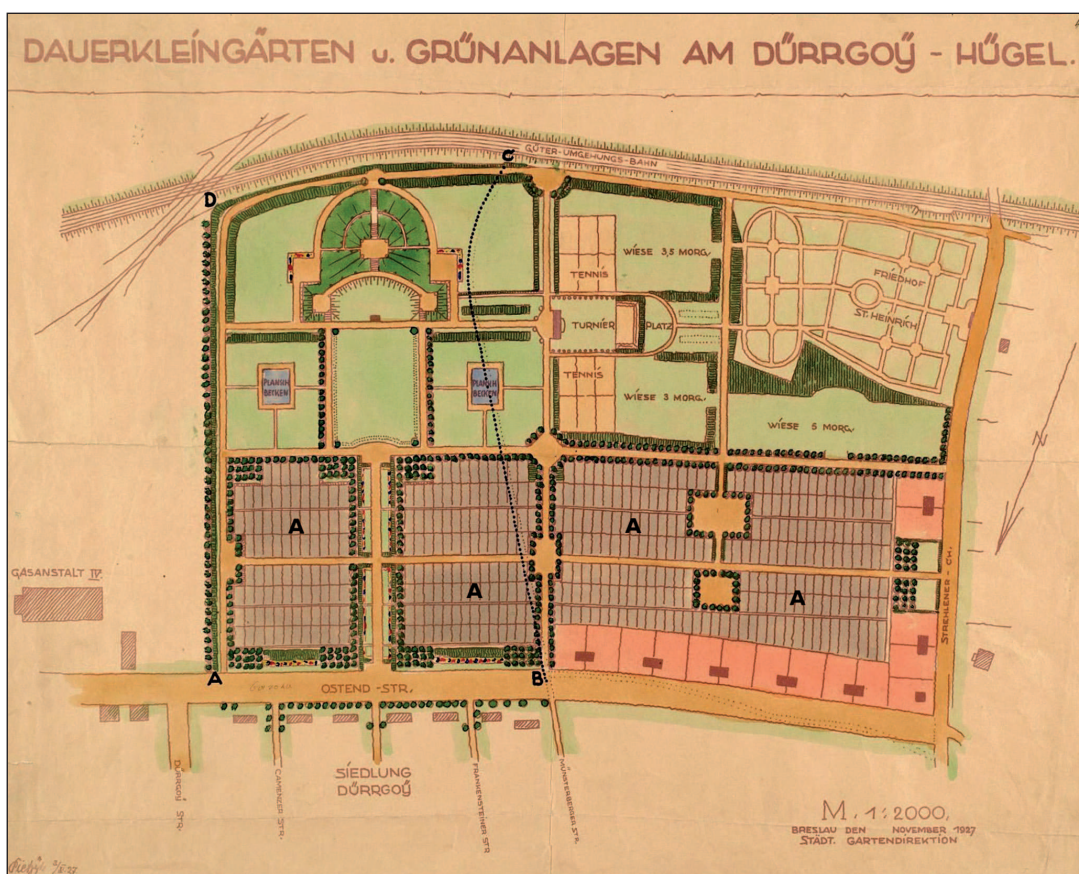
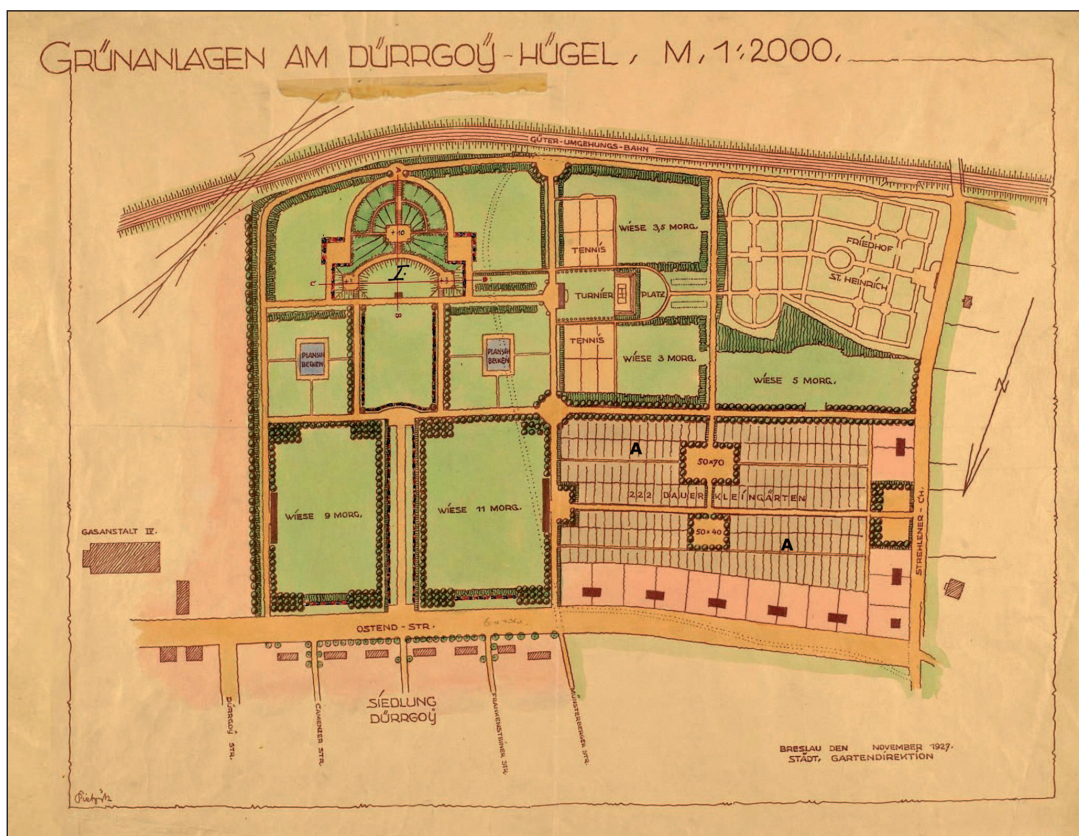
3. Popowice (*Pöpelwitz*), 1907; 4. Karłowice (*Carlowitz*), ok. 1907; 5. okolice placu Strzeleckiego (*Schiesswederplatz*), przed 1910; 6. Zacisze (*Wilhelmsruh*), cz. pd., przed 1910; 7. Gaj, obecnie ul. Sztabowa (*Herdain, Menzelstr.*), 1911; 8. Sępólno (*Zimpel*), 1914; 9. Gaj, d. Helmutstr., 1914; 10. Kępa Mieszczkańska (*Bürgwerder*), ok. 1914; 11. Popowice (*Pöpelwitz*), 1915/1919; 12. Sępólno (*Zimpel*), 1919; 13. Grabiszyniek (*Leedeborn*), 1919; 14. Park Wschodni (*Ostpark*), 1928; 15. Zacisze (*Wilhelmsruh*), cz. pn., ok. 1928; 16. Tarnogaj (*Dürrgoy*), 1929; 17. Popowice (*Pöpelwitz*), przed 1930; 18. Sępólno (*Zimpel*), 1930; 19. (*Oltaschin*), 1930; 20a,b,c. Kowale (*Friedewalde*), pocz. l. 30. XX w.; 21. Kleczków (*Kletchkau*), pocz. l. 30. XX w.; 22. Popowice (*Pöpelwitz*), pocz. lat 30. XX w.; 23. Osobowice (*Oswitz*), pocz. lat 30. XX w.; 24. Tarnogaj (*Dürrgoy*), pocz. lat 30. XX w.; 25. Księża Małe (*Klein Tschansch*), 1934; 26. Rakowiec (*Morgenau*), poł. lat 30. XX w.; 27. Muchobór Mały (*Klein-Mochbern*), b.r. Plan nie obejmuje Praczy Odrzańskich (*Hernprotsch*) i istniejących tam prawdopodobnie ogródków szreberowskich

14. Location of allotment gardens on the 1934 city plan of Wrocław. By: the author, based on visual documentation from ABWr.

Legend: 1. Pola Stawowe (*Teichäcker*), 1901; 2. Przedmieście Odrzańskie and Przedmieście Piaskowe (*Oder- u. Sandvorstadt*), 1906;

3. Popowice (*Pöpelwitz*), 1907; 4. Karłowice (*Carlowitz*), around 1907; 5. Vicinity of Strzelecki Square (*Schiesswederplatz*), before 1910; 6. Zacisze (*Wilhelmsruh*), southern part, before 1910; 7. Gaj, Sztabowa Street (*Herdain, Menzelstr.*), 1911; 8. Sępólno (*Zimpel*), 1914; 9. Gaj, formerly Helmutstr., 1914; 10. Kępa Mieszczkańska (*Bürgwerder*), around 1914; 11. Popowice (*Pöpelwitz*), 1915/1919; 12. Sępólno (*Zimpel*), 1919; 13. Grabiszyniek (*Leedeborn*), 1919; 14. Park Wschodni (*Ostpark*), 1928; 15. Zacisze (*Wilhelmsruh*), northern part, around 1928; 16. Tarnogaj (*Dürrgoy*), 1929; 17. Popowice (*Pöpelwitz*), before 1930; 18. Sępólno (*Zimpel*), 1930; 19. (*Oltaschin*), 1930; 20a,b,c. Kowale (*Friedewalde*), early 1930s; 21. Kleczków (*Kletchkau*), early 1930s; 22. Popowice (*Pöpelwitz*), early 1930s; 23. Osobowice (*Oswitz*), early 1930s; 24. Tarnogaj (*Dürrgoy*), early 1930s; 25. Księża Małe (*Klein Tschansch*), 1934; 26. Rakowiec (*Morgenau*), mid 1930s; 27. Muchobór Mały (*Klein-Mochbern*), b.r. Pracze Odrzańskie (*Hernprotsch*) and Schreber gardens likely to have existed there are not covered





15. Tarnogaj. Niezrealizowany projekt terenów zielonych z ogródkami działkowymi (A). U góry: wersja 1 (*Grünanlagen am Dürrgoû-Hügel*), Wrocław, 1927 r. U dołu: wersja 2 (*Dauerkleingärten und Grünanlagen am Dürrgoû-Hügel*), Wrocław, 1927 r. Źródło: ABWr., TP1214, sygn. 26564, 26565

15. Tarnogaj. Unrealised design for green spaces with allotment gardens (A). Top: version 1 (*Grünanlagen am Dürrgoû-Hügel*), Wrocław, 1927. Bottom: version 2 (*Dauerkleingärten und Grünanlagen am Dürrgoû-Hügel*), Wrocław, 1927.

Source: ABWr., TP1214, ref. 26564, 26565



na Popowicach, Osobowicach czy Sępolnie. Poniżej przedstawiono kilka projektów stałych ogródków działkowych.

#### 2.4.1. Ogródki na Tarnogaju

Teren ogródków, ograniczony obecnymi ulicami Gazową i Ziębicką oraz torami kolei towarowej, pierwotnie przeznaczony był na nowy cmentarz dla Południowego Przedmieścia<sup>52</sup>. Prawdopodobnie pierwszy projekt ogródków stałych we Wrocławiu pochodzi z 1927 roku i stanowi część projektu terenów zielonych dla osiedla Tarnogaj (*Dürrgoy*), włączonego w granice miasta w 1904 roku<sup>53</sup>. W Dyrekcji Ogródów Miejskich (*Stadt. Gartendirektion*) opracowano dwie wersje bardzo malowniczego projektu (którego ostatecznie nie zrealizowano), obejmującego zielone tereny sportów i zabaw, stałe ogródki działkowe i osiedle piętnastu domów jednorodzinnych (il. 15). Projektowane założenie połączone zostało harmonijnie z istniejącymi pobliskimi terenami cmentarza św. Henryka i Wzgórza Tarnogajskiego (*Dürrgoy-Hügel*).

W pierwszej wersji projektu ogródki liczyły ponad 200 parceli, w drugiej zaś zaplanowano ich prawie dwukrotnie więcej. Ogródki wyposażono w dwa prostokątne place wspólnej rekreacji: mniejszy – o powierzchni 2000 m<sup>2</sup> i większy – o powierzchni 3500 m<sup>2</sup>. Ogródki działkowe zostały połączone z ulicami zewnętrznymi i projektowaną w części południowej ogólnodostępną zielenią za pomocą głównych alej i promenad, podkreślonych szpalerami drzew i rabatami. Różnorodność form i elementów przestrzennych (łąki, korty tenisowe na wolnym powietrzu, plac turniejowy, brodziki oraz wzgórze widokowe) w części południowej oraz ich osiowosymetryczne rozmieszczenie przypominają rozwiązania stosowane w barokowych założeniach ogrodowych.

Ogródki stałe zrealizowano w tym miejscu na początku lat 30. według innego projektu. Występują one w planach sekcyjnych z lat 30. oraz w planie miasta z 1934 roku. W sąsiedztwie ogródków znajdowała

się gazownia miejska zbudowana w 1906 roku oraz osiedle robotnicze zaprojektowane m.in. na potrzeby pracowników gazowni i wznoszone etapami do 1937 roku<sup>54</sup>.

#### 2.4.2. Ogródki na Kowalach

Na Kowalach (*Breslau-Friedewalde*) powstało największe we Wrocławiu, liczące około 25 ha, założenie regularnie rozplanowanych stałych ogrodów działkowych. Zlokalizowane było w północnej części dorzecza Starej Odry, na zachód od obecnej ulicy Brücknera (*Friedewalderstrasse*)<sup>55</sup>, (il. 14 – nr 20 a, il. 16). Rozległy teren nieużytków przekształcono w urokliwe ogródki działkowe z niewielkimi altankami. Ponad 400 parceli i szerokie lipowe aleje spacerowe zaplanowano na rzucie rozłożonego wachlarza, po obu stronach płynącego przez ten obszar strumienia. Wachlarzowy plan nadawał ogrodom walor estetyczny i wyróżniał je w planie miasta na tle innych wrocławskich założeń.

Centralną część wachlarza, wzdłuż jego osi symetrii wypełnił prostokątny zespół placów wspólnej zieleni rekreacyjnej, o wymiarach 300×80 m, otoczony szpalerami drzew. Na czterech placach znajdowały się boiska sportowe, wgłębnik i prawdopodobnie dom związkowy. W planie przewidziano również niewielkie place zabaw dla dzieci, rozmieszczone symetrycznie względem głównej osi wachlarza. Stanowiły one dodatkowy akcent kompozycyjny.

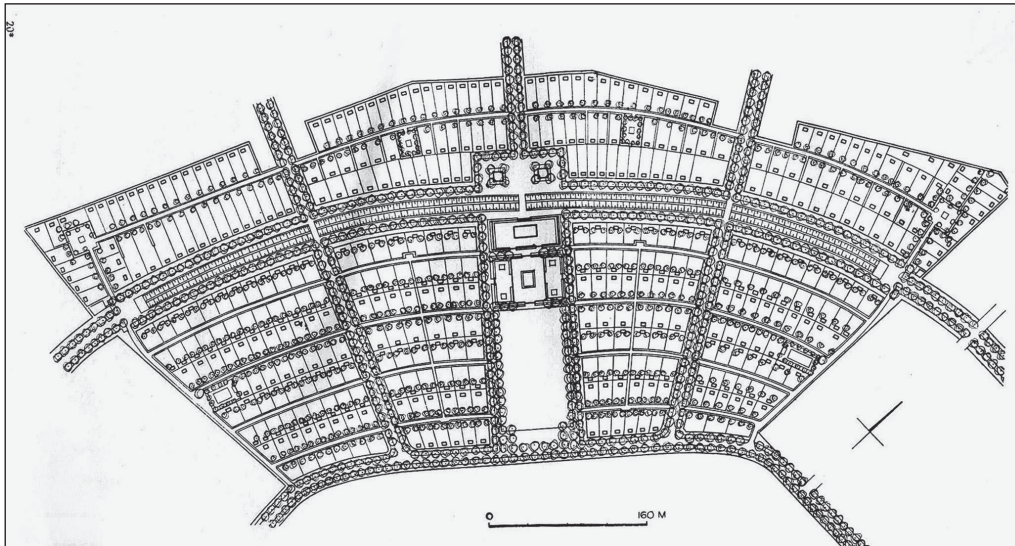
Ogrody działkowe na Kowalach były własnością miasta. Realizowały one program funkcjonalno-przestrzenny ogrodów szreberowskich ze wspólnym placem rekreacyjnym, z miejscami do zabaw dla dzieci i domem związkowym. W planie założenia można odnaleźć wpływy nurtu krajobrazowego w projektowaniu ogrodów. Na Kowalach występowały jeszcze dwa założenia stałych ogródków działkowych: jedno (dziś nieistniejące) przy obecnej alei Brücknera (*Friedewalderstrasse*), drugie (zachowane) między obecną ul. Krzywoustego (*Hundsfelderstrasse*) a obecną ul. Olsztyńską (*Allensteinerstrasse*).

<sup>52</sup> Na terenie przyłączonej do Wrocławia w 1904 r. gminy Tarnogaj planowano budowę nowej gazowni miejskiej wraz z osiedlem robotniczym oraz nowy cmentarz. Por.: H. Markgraf, *Geschichte Breslaus*, Breslau 1913, s. 86; W. Kononowicz, *Osiedle Tarnogaj we Wrocławiu w latach 1904–1939. Od kolonii robotniczej do osiedla społecznego*, [w:] *Nie tylko zamki*, Wrocław 2005, s. 454.

<sup>53</sup> W. Kononowicz, *Między tradycją a nowoczesnością. Przyczynek do rozwoju racjonalnych form budownictwa mieszkaniowego we Wrocławiu w latach 1874–1930*, [w:] „Architectus”, 2006, nr 1 (19), s. 23.

<sup>54</sup> W. Kononowicz, *Osiedle Tarnogaj...*, op. cit., s. 454.

<sup>55</sup> K. Maleczyński, M. Morelowski, A. Ptaszycka, *Wrocław. Rozwój urbanistyczny*, Warszawa 1956, s. 307.



16. Wrocław. Ogródki działkowe na Kowalach po II wojnie światowej. Na podst. oryginału sporządziła A. Ptaszycka.

Źródło: K. Małeczyński, M. Morelowski, A. Ptaszycka, *Wrocław. Rozwój urbanistyczny*, Warszawa 1956, s. 307

16. Wrocław. Allotment gardens in Kowale after WWII. By A. Ptaszycka, based on original image. Source: K. Małeczyński, M. Morelowski, A. Ptaszycka, *Wrocław. Rozwój urbanistyczny*, Warsaw 1956, p. 307

#### 2.4.3. Park Ludowy na Popowicach

Niektórzy urbaniści i architekci krajobrazu proponowali, aby ogródki stałe łączyć z pozostałą zielenią miejską i tworzyć tzw. Parki Ludowe (*Volkspark*). Według Longina Majdeckiego idea Parków Ludowych powstała w 2. połowie XIX stulecia i rozpowszechniła się w wieku XX. Parki Ludowe charakteryzowały się bardzo rozbudowanym programem funkcjonalnym o charakterze rozrywkowo-rekreacyjnym. Wyposażone były w place, obiekty sportowe, kąpieliska, czasem muszle koncertowe<sup>56</sup>. Integralną część Parków Ludowych stanowiły często ogródki działkowe, nieraz bardzo rozbudowane.

We Wrocławiu zrealizowano tylko dwa Parki Ludowe: na Karłowicach (*Carlowitz*), przy obecnej ul. Kasprowicza (*Korsoallee*) i na Rakowcu (*Morgenau*), przy obecnej ul. Na Niskich Łąkach (*Hollandwiesenstrasse*). Zachowały się projekty innych niezrealizowanych, bardzo malowniczych założeń opracowanych w latach 20. w Biurze Rozbudowy Miasta (*Bauamt-Stadterweiterung*) przez Fritza Behrendta.

Projekt Parku Ludowego „Sporna Łąka” (*Volkspark – Zankholzweise*) na Popowicach opracowano w 1924 r. (il. 17). Założenie zaplanowane obok istniejącego Parku Popowickiego w pobliżu stacji kolejowej obejmowało dwa boiska sportowe, stadion, teren do

zabaw i gier (*Spielwiese*) oraz ogródki szreberowskie, zajmujące prawie połowę powierzchni całego terenu<sup>57</sup>. Park Ludowy miał powstać w pobliżu planowanego dużego osiedla mieszkaniowego na Szczepinie (*Tschepine*)<sup>58</sup> stanowiąc dla niego idealny rezeruar przestrzeni rekreacyjnej i użytkowej.

#### 2.4.4. Park Ludowy na Gajowicach

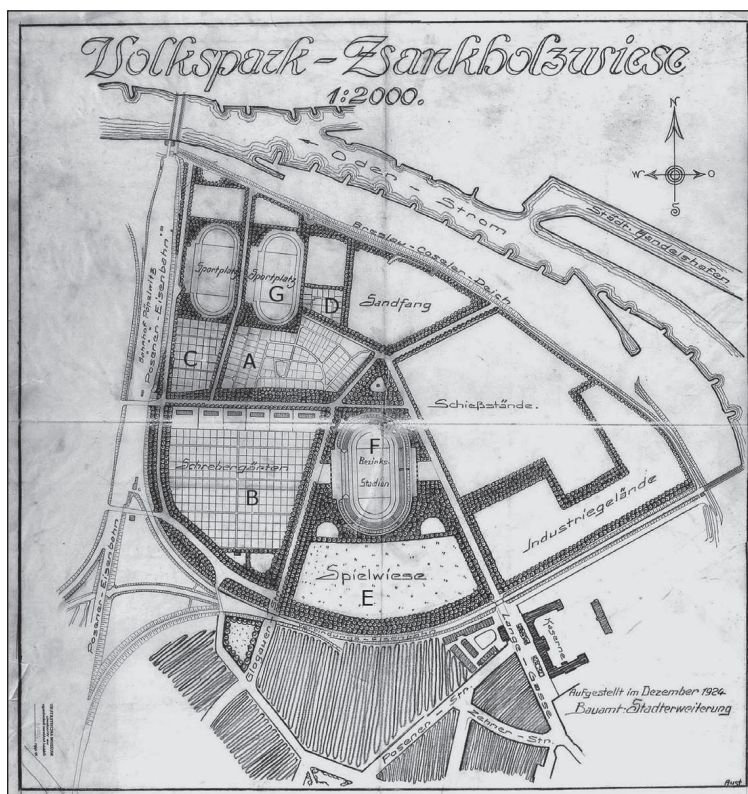
Interesujący program funkcjonalny miał Park Ludowy „Przy Kwaśnym Źródle” (*Volkspark am Sauerbrunn*) na Gajowicach (*Gabitz*), zaplanowany między obecnymi ulicami Kruczą (*Chartlottenstr.*), Kwaśną (*Sauerbrunn*), Stalową (*Kopischstr.*) i Oporowską (*Opprerauerstr.*), (il. 18). Kompleks składał się z zespołów sportowo-rekreacyjnych, zamkniętych i ogólnodostępnych, odizolowanych od siebie gęstą, jednogatunkową zielenią. Pomyślany był jako miejsce aktywnego wypoczynku dorosłych, młodzieży szkolnej (młodszej i starszej) i dzieci w wieku przedszkolnym. Założenie zawierało przestronne, trawiaste boisko szkolne, ogródki szkolne i prawdopodobnie szkołę ludową. Tuż obok znajdował się ogólnodostępny plac sportowy (obecnie stadion WKS Śląsk). W północno-wschodnim narożniku parku zaplanowano piaskownice, a w części południowej – korty tenisowe, górkę rekreacyjną oraz łąkę i sadzawki do zabaw dla dzieci.

<sup>56</sup> L. Majdecki, *Historia ogrodów* (zmiany i uzupełnienia Anna Majdecka-Strzeżek), Tom II, Warszawa 2008, s. 449.

<sup>57</sup> Obejmowały one istniejące ogródki zrealizowane w 1907 roku (il. 14 – nr 3, il. 4) oraz ogródki projektowane.

<sup>58</sup> Osiedle zaczęto realizować w 1925 r. Zob.: W. Kononowicz, *Między tradycją...*, op. cit., s. 19–30.





17. Niezrealizowany Park Ludowy „Sporna Łąka” (Zankholzwiese) na Popowicach, Bauamt Stadterweiterung, 1924 r.

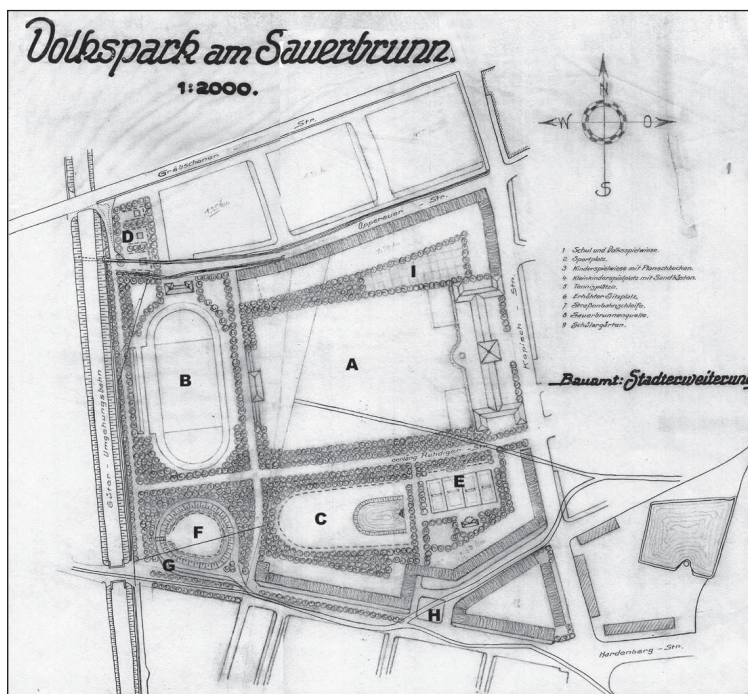
Legenda: A – istniejące ogródki szreberowskie (z 1907 r.); B, C, D – planowane ogródki szreberowskie;

E – łąka do zabaw; F – stadion; G – place sportowe. Źródło: ABWr., TP 1298, sygn. 28541

17. Unrealised design for the People’s Park “Sporna Łąka” (Zankholzwiese) in Popowice, Bauamt Stadterweiterung, 1924.

Legend: A – existing Schreber gardens (dating back to 1907); B, C, D – designed Schreber gardens;

E – playground; F – stadium; G – sports fields. Source: ABWr., TP 1298, ref. 28541



18. Park Ludowy „Przy Kwaśnym Źródle” (Volkspark am Sauerbrunn), Wrocław, lata 20. XX w.

Legenda: A – łąka do zabaw szkolnych i ludowych; B – plac sportowy; C – łąka do zabaw dla dzieci z brodzikiem;

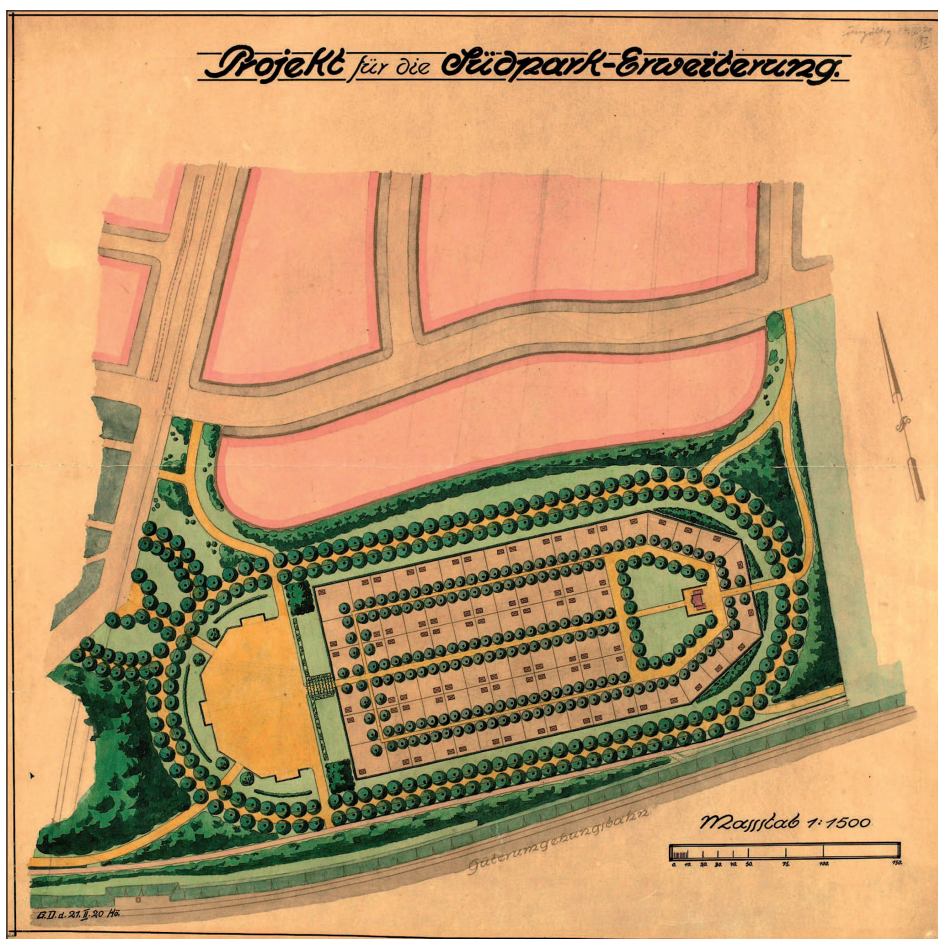
D – plac zabaw dla małych dzieci z piaskownicami; E – korty tenisowe; F – miejsca do siedzenia na wzgórzu;

G – pętla tramwajowa; H – „Kwaśne Źródło”; I – ogrody szkolne. Źródło: ABWr., TP 1288, sygn. 28137

18. People’s Park “Przy Kwaśnym Źródle” (Volkspark am Sauerbrunn), Wrocław, 1920s. Legend: A – grassy recreation space;

B – sports field; C – grassy space with wading pools for children; D – playground with sandpits for young children; E – tennis courts;

F – seats on a hill; G – tram loop; H – “Kwaśne Źródło”; I – school gardens. Source: ABWr., TP 1288, ref. 28137



19. Niezrealizowany projekt ogródków działkowych na Borku (*Kleinburg*) jako kontynuacja Parku Południowego, Wrocław, 1920 r.

Źródło: ABWr., TP 1163, sygn. 25656

19. Unrealised design for allotment gardens in Borek (*Kleinburg*) as a continuation of the Południowy Park, Wrocław, 1920.

Source: ABWr., TP 1163, ref. 25656

Prawdopodobnie tuż przed II wojną światową lub zaraz po niej, niemal na całym terenie planowanego Parku Ludowego założono ogrody działkowe, obecnie – Rodzinne Ogrody Działkowe Gajowice. Stanowią one dziś jedyne zaplecze spacerowo-rekreacyjne dla mieszkańców pobliskich osiedli.

#### 2.4.5. Ogródki na Borku

We Wrocławiu często zakładano ogródki działkowe w parkach miejskich lub w ich sąsiedztwie. Warto przyrzeć się malownicznemu projektowi ogródków działkowych na Borku (*Kleinburg*), (il. 19). Projekt założenia mającego stanowić kontynuację Parku Południowego powstał w 1920 roku, ale nie został zrealizowany. Ogródki zaprojektowano na planie wydłużonej elipsy, otoczonej szeroką aleją z podwójnym szpalerem

drzew. W zachodniej części kompleksu znajdował się półkolisty, ogólnodostępny plac, powiązany z parkiem i mogący służyć jako miejsce okazjonalnych uroczystości. W części wschodniej przewidziano natomiast mniejszy plac, wypełniony zielenią i przeznaczony dla użytkowników działek. Na osi założenia umieszczono dwuskrzydłowy budynek, przypuszczalnie pełniący funkcję toalet<sup>59</sup>. Centrum założenia wypełniały regularnie rozplanowane parcele i altany ogrodowe.

Projekt ogródków działkowych na Borku miał cechy ogrodów szreberowskich, był wystudiowany pod względem kompozycji i programu funkcjonalnego. Zespolenie w projekcie dwóch odmiennych funkcji, ogólnodostępnej i kameralnej, może świadczyć o tym, że projektant zamierzał uczynić ogród elementem większego kompleksu rekreacyjnego, być może Parku Ludowego.

<sup>59</sup> Układ ogródków i budynku toalet przypomina osiowe założenia pałacowe okresu baroku, zwane „między dziedzińcem a ogrodem”. Swoisty *avant-cour* tworzyły tu dwa skrzydła boczne wysunięte przed lico budynku.



#### 2.4.6. Osiedle działkowe na Księżu Małym

Po I wojnie światowej Wrocław i cała Republika Weimarska stanęły w obliczu kryzysu gospodarczego, którego przejawem był m.in. kryzys mieszkaniowy. W tym okresie ogródek działkowy uzyskał nową funkcję – oprócz miejsca czynnego wypoczynku, stawał się także miejscem zamieszkania. Postępował proces uznawania funkcji mieszkaniowej w takiej formie przez władze państwa. W 1931 roku prezydent Rzeszy wydał rozporządzenie nadzwyczajne<sup>60</sup>, dotyczące m.in. budowy tzw. osiedli antykryzysowych, przeznaczonych głównie dla osób bezrobotnych. Osiedla takie mogły mieć formę rolniczych osiedli wiejskich (*landwirtschaftliche Siedlung*), przedmiejskich małych osiedli (*vorstädtische Kleinsiedlung*), osiedli altan mieszkalnych (*Wohnlaubensiedlung*) lub ogródków działkowych dla bezrobotnych (*Erwerbslosensiedlung*)<sup>61</sup>. Ogródek działkowy miał zapewniać miejsce pracy oraz źródło utrzymania (uprawa warzyw i owoców oraz hodowla drobnych zwierząt), natomiast altana (*Wohnlaube*) w czasach kryzysu mogła służyć za mieszkanie<sup>62</sup>. Były to ogrody stałe, pełniące funkcję osiedli antykryzysowych. Takie założenia spotykane także w Polsce nazywano mieszkalnymi osiedlami działkowymi<sup>63</sup>.

W 1934 roku Heinrich Knipping, ówczesny kierownik Urzędu Planowania Miasta (*Stadtplanungssamt*)<sup>64</sup> opracował projekt ogrodu na Księżu Małym (il. 20). Założenie przeznaczone dla osób bezrobotnych charakteryzujące się nieregularnym kształtem i pozbawione placu wspólnej rekreacji, obejmowało 113 parceli ogrodowych zaplanowanych wzdłuż obecnych ulic: Raciborskiej (*Ratiborerstr.*), Gliwickiej (*Gleiwitzerstr.*), Bytomskiej (*Beuthenerstr.*) oraz Haj-

duckiej (*Laurahuetterstr.*), (il. 14 – nr 25). Na głębokich i wąskich parcelach o powierzchniach od 700 do ponad 1000 m<sup>2</sup> zaplanowano parterowe, drewniane altanki mieszkalne w czterech typach (trzy typy altan bliźniaczych i jeden typ altany wolno stojącej), (il. 21). Knipping opracował nie tylko plan samego osiedla działkowego, ale sporządził również szczegółowe projekty altan mieszkalnych.

Osiedle działkowe otuliło łukiem sąsiednie, duże liniowe osiedle mieszkaniowe zrealizowane w 1928 r. według projektu Heima i Kempdera<sup>65</sup> tworząc z nim nierozzerwalną całość kompozycyjną.

#### 2.4.7. Osiedle działkowe na Osobowicach

Projektowaniem osiedli działkowych zajmował się również Franz Hahnel – ówczesny dyrektor ogrodów miejskich. W 1933 roku opracował on projekt osiedla działkowego na Osobowicach<sup>66</sup> (il. 14 – nr 23, il. 22). Było to samodzielne założenie, niepowiązane z osiedlem mieszkaniowym. Malowniczy, regularny plan zawarty w nieregularnym rzucie wielokąta, odznaczał się symetrią i osiowością. W centralnej części założenia zaplanowano prostokątny plac wspólnej rekreacji z domem związkowym i placem zabaw. Ze środków boków placu wychodziły prostopadle główne aleje spacerowe, wysadzone z obu stron drzewami i prowadzące do czterech bram wejściowych na osiedle<sup>67</sup>. Główne bramy osiedla znajdowały się na osi północ-południe i zaakcentowane zostały niewielkimi placzkami. Ogród składał się z pięciu sekcji mających charakter zacisznych enklaw. W centrum każdej z nich umieszczono prostokątny plac zabaw o powierzchni prawie 1200 m<sup>2</sup> otoczony drzewami. Cztery z pięciu placzków zostały rozmieszczone symetrycznie

<sup>60</sup> *Dritte Verordnung des Reichspräsidenten zur Sicherung von Wirtschaft und Finanzen und zur Bekämpfung politischer Ausschreitungen. Vom 6. Oktober 1931*, [w:] „Reichsgesetzblatt” I, 1931, nr 67, s. 537, s. 551, vierter Teil, Kap. II.

<sup>61</sup> W literaturze polskiej znajdujemy określenie „przedmiejskie osiedle zagrodowe”. Dotyczy ono osiedli o charakterze kryzysowym lub żywicielskim. Zob.: W. Kononowicz, *Drewniane budownictwo w osiedlach mieszkaniowych Wrocławia okresu międzywojennego XX wieku*, [w:] *Budownictwo drewniane w gospodarce przestrzennej europejskiego dziedzictwa*, Białystok 2003, s. 189.

<sup>62</sup> Ibidem, s. 181–197.

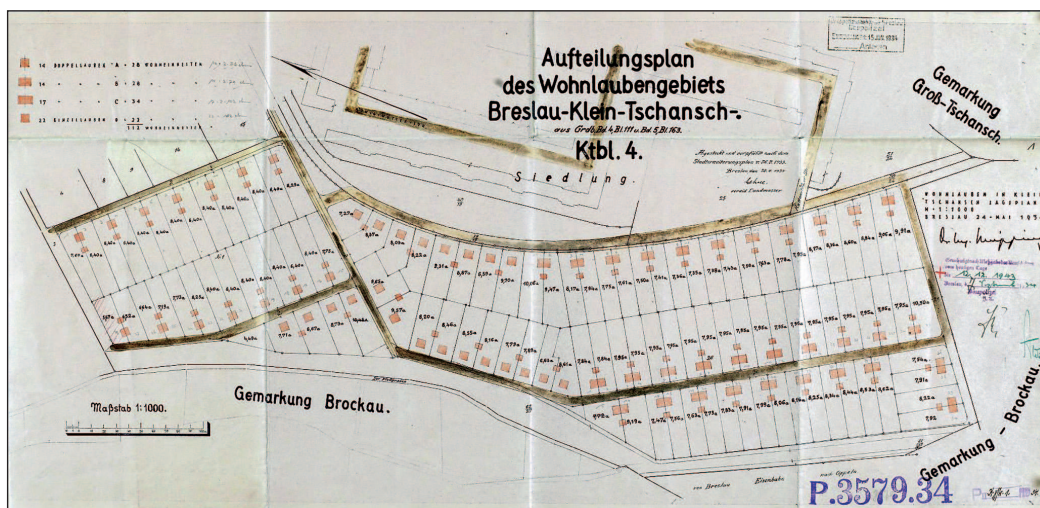
<sup>63</sup> Termin „mieszkalne osiedla działkowe” zaczerpnięto z publikacji M. Rozbicka, *Małe mieszkanie z ogrodem w tle w teorii i praktyce popularnego budownictwa mieszkaniowego w międzywojennej Polsce*, Warszawa 2007.

<sup>64</sup> ABWr., T 1646, sygn. 3579.34.

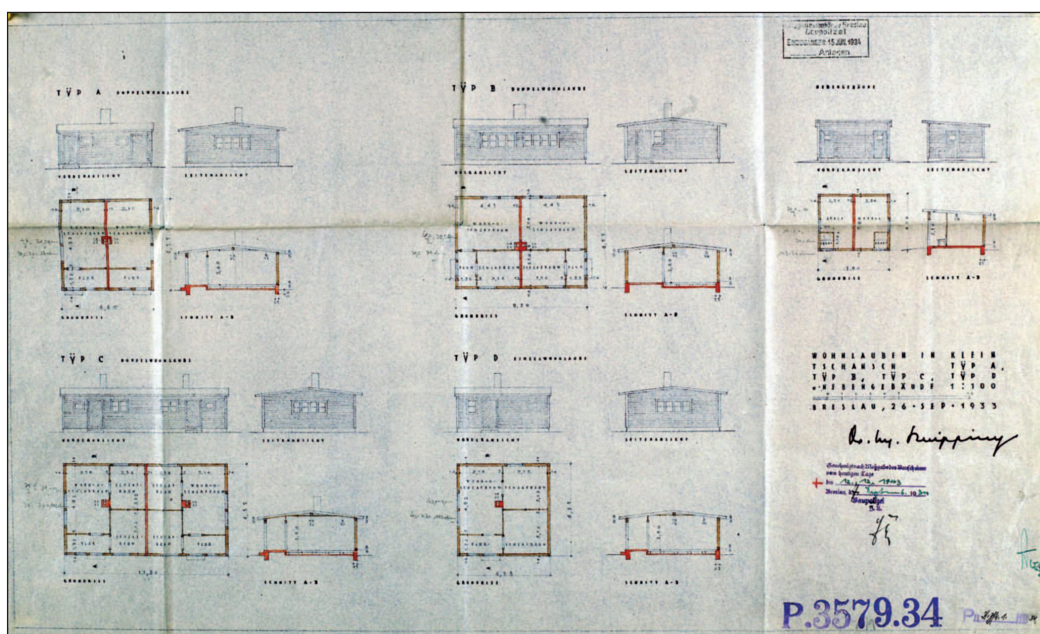
<sup>65</sup> W. Kononowicz, *Ewolucja osiedla mieszkaniowego we Wrocławiu okresu Republiki Weimarskiej – Księża Małe*, [w:] J. Rozpędowski (red.), *Architektura Wrocławia*, T. 2. Urbanistyka do roku 1945, Wrocław 1995, s. 445–478. Heim i Kempfer znani byli m.in. z wcześniejszego projektu i realizacji osiedla mieszkaniowego typu Flachbausiedlung na Sępólnie. Zob.: W. Kononowicz, *Osiedla mieszkaniowe Wrocławia*, część tekstowa, egzemplarz nr 1, część ilustracyjna, egzemplarz nr 3, [w:] *Osiedla mieszkaniowe na tle koncepcji i realizacji urbanistycznej Wrocławia w okresie międzywojennym*, zlecenie nr 311–029, Biura Studiów i Dokumentacji Zabytków we Wrocławiu, Wrocław 1988.

<sup>66</sup> ABWr., T 3465, sygn. P.330.33.

<sup>67</sup> Plan osiedla działkowego na Osobowicach przypomina niektóre plany idealnych miast renesansowych, planowane na rzucie prostokąta lub kwadratu. Centralną część zajmował prostokątny rynek (w ogrodzie działkowym – plac zabaw), a ze środków wszystkich pierzei rynku rozchodziły się główne ulice w mieście (w ogrodzie działkowym – główne aleje spacerowe).



20. Heinrich Knipping, plan ogródków działkowych z altanami mieszkalnymi na Księżu Małym. Ogródki takie nazywano „mieszkalnymi osiedlami działkowymi”, Wrocław, 1934 r. Źródło: ABWr., T 1646, sygn. 3579.34
20. Heinrich Knipping, design for allotment gardens with residential cabins in Księże Małe. Gardens of this type were referred to as “residential allotment complexes”, Wrocław, 1934. Source: ABWr., T 1646, ref. 3579.34



21. Typy altan mieszkalnych dla osiedla działkowego na Księżu Małym, proj. H. Knipping, Wrocław, 1934 r. Źródło: ABWr., T 1646, sygn. P.3579.34
21. Types of residential cabins for the allotment complex in Księże Małe, design by H. Knipping, Wrocław, 1934. Source: ABWr., T 1646, ref. P.3579.34

względem głównych alei i stanowiły swoje lustrzane odbicia.

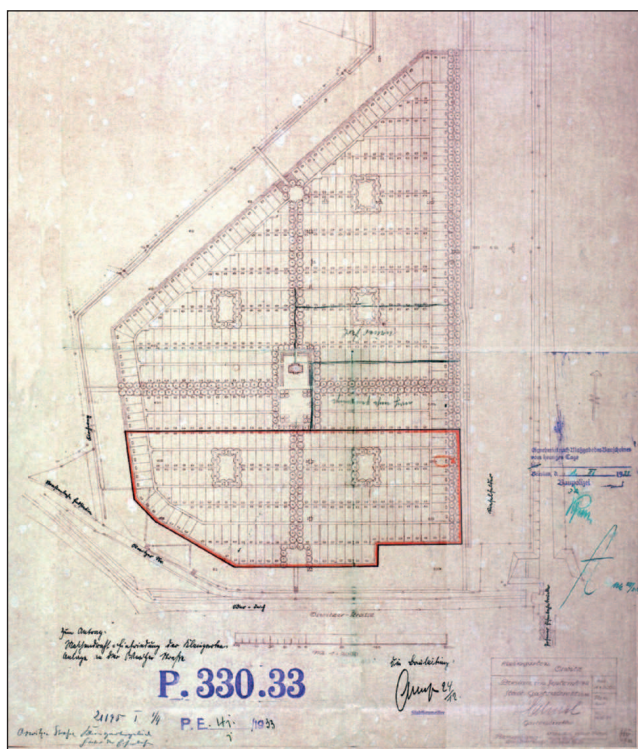
Osiedle działkowe na Osobowicach realizowano etapami według projektu Hahnela. Najpierw powstała południowa część osiedla. W 1936 roku, od strony wschodniej powstała kolejna część<sup>68</sup> z 49 parcele-

mi o powierzchniach ok. 300 m<sup>2</sup>. Prace zakończone prawdopodobnie w 1938 roku, ale projekt Hahnela nie został zrealizowany w całości, powstał tylko jego południowo-wschodni fragment<sup>69</sup>.

<sup>68</sup> ABWr., T 3465 (Osobowicka 2–5), sygn. P.4713.36.

<sup>69</sup> Obecnie przez południowo-wschodni narożnik ogrodów działkowych przebiega trasa ruchu przyspieszonego, stanowiąca zachodni fragment obwodnicy śródmiejskiej, której budowę ukończono w 2010 roku.





22. Pierwszy, częściowo zrealizowany projekt ogródków działkowych na Osobowicach, proj. F. Hahnel, Wrocław, 1933 r.  
 Źródło: ABWr., T. 3465, sygn. 330.33
22. The first, partly implemented design for allotment gardens in Osobowice, design by F. Hahnel, Wrocław, 1933.  
 Source: ABWr., T. 3465, ref. 330.33

## Podsumowanie

Ogrodnictwo działkowe rozwijające się we Wrocławiu od połowy XIX w. miało istotne znaczenie w życiu i funkcjonowaniu mieszkańców miasta. Pierwotnie były to założenia tymczasowe. Od początku XX w. zakładano ogródki szreberowskie mające ideowy program i dopracowaną kompozycję. Łączyły funkcje społeczne, zdrowotne, rodzinne, wychowawcze i gospodarcze. Nanoszono je na plan miasta. Oprócz nich zakładano ogródki szkolne i pracownicze, a w trakcie I wojny światowej – wojenne ogródki warzywne.

W Niemczech po I wojnie światowej drogi ewolucji różnych typów ogródków działkowych zbiegły się w jednym punkcie: w dojrzałej idei ogródka stałego, spełniającego różnorodne funkcje społeczne. We Wrocławiu lat 20. ogrody stały się istotnym planowym elementem systemu zieleni miejskiej, znajdującym swoje miejsce w generalnym planie zabudowy. Na przełomie lat 20. i 30. zaczęto z rozmachem i na rozległym obszarze realizować liczne założenia, których rozplanowanie cechowała regularność, jednakowe rozmiary parceli i jednolita zabudowa altanowa. Stałym ogrodem działkowym starano się nadać charakter założeń publicznych, otwartych. Zakładano

je przy parkach miejskich, projektowano je także na terenie większych założeń sportowo-rekreacyjnych – popularnych wówczas Parków Ludowych. W latach 30. powstawały założenia stałych ogródków działkowych z altanami mieszkalnymi, tzw. osiedla antykryzysowe.

## Bibliografia

- II. Internationalen Kongreß der Kleingartenverbände und 7. Deutscher Reichskleingärtnerstag in Essen (Ruhr) vom 5 bis 9 September 1929, [w:] „Der Schlesische Kleingartenfreund”, 11. Jahrgang, Oktober 1929, nr 10.
- A. Damaschke, *Vom neuen deutschen Bodenrecht in seiner Bedeutung für das Kleingartenwesen. Vortrag gehalten auf dem 6 Reichskleingärtnerstag zu Breslau, am 28. Juli 1928*, Frankfurt am Main 1928, Heft 14.
- Der Grosse Brockhaus. *Handbuch des Wissens in zwanzig Bänden*, Leipzig 1913, zehnten Band, KAT-KZ.
- Dritte Verordnung des Reichspräsidenten zur Sicherung von Wirtschaft und Finanzen und zur Bekämpfung politischer Ausschreitungen. Vom 6. Oktober 1931, [w:] „Reichs-Gesetzblatt” I, 1931, nr 67, s. 537, s. 551, vierter Teil, Kap. II.
- Familiengärten und andere Kleingartenbestrebungen in ihrer Bedeutung für Stadt und Land. Vorbericht und Verhandlungen der 6. Konferenz der Zentralstelle für Volkswohlfahrt in Danzig vom 18 Juni 1912*, Schriften der Zentralstelle für Volkswohlfahrt, Berlin 1913, Heft 8.
- M. Fuchs, F. Behrendt, *Die Stadt Breslau und die Eingemeindung ihres Erweiterungs Gebietes. Denkschrift des Magistrats*, Breslau 1925.
- K. Gryniewicz-Balińska, *Rozwój ogrodów działkowych we Wrocławiu od końca XIX w. do II wojny światowej*, rozprawa doktorska, Wrocław 2013.
- J. Harasimowicz (red.), *Encyklopedia Wrocławia*, Wrocław 2006.
- G. Katsch, H. Kosbi, E. Kroß, K. H. Leistner, R. Philipp, E. Uschpilkat, *Geschichte des Kleingartenwesens in Sachsen*, Dresden 2007.
- G. Katsch, G. Schwendler, *Der Schreberverein und der Verband Leipziger Schrebervereine 1864–1922. Bilder und Dokumente*, Förderverein „Deutsches Kleingärtnermuseum in Leipzig” e. V., Leipzig 2004, Heft 9.
- D. Kłosek-Kozłowska, *Ochrona wartości kulturowych miast a urbanistyka*, Warszawa 2007.
- W. Kononowicz, *Drewniane budownictwo w osiedlach mieszkaniowych Wrocławia okresu międzywojennego XX wieku*, [w:] *Budownictwo drewniane w gospodarce przestrzennej europejskiego dziedzictwa*, Białystok 2003, s. 181–197.
- W. Kononowicz, *Ewolucja osiedla mieszkaniowego we Wrocławiu okresu Republiki Weimarskiej – Księża Małe*, [w:] J. Rozpędowski (red.), *Architektura Wrocławia*, T. 2. Urbanistyka do roku 1945, Wrocław 1995, s. 445–478.
- W. Kononowicz, *Gliniana*, [w:] J. Harasimowicz (red.), *Encyklopedia Wrocławia*, Wrocław 2006, s. 237.
- W. Kononowicz, *Kształtowanie się przestrzeni miejskiej przedmieścia Odrzańskiego i Piaskowego w sąsiedztwie*

gmachu Szkoły Rzemiosł Budowlanych we Wrocławiu, [w:] O. Czerner, A. Gryglewska (red.), *Schola Architecturae*, Wrocław 2005, s. 93–116.

W. Kononowicz, *Między tradycją a nowoczesnością. Przyczynek do rozwoju racjonalnych form budownictwa mieszkaniowego we Wrocławiu w latach 1874–1930*, [w:] „Architectus”, 2006, nr 1 (19), s. 19–30.

W. Kononowicz, *Osiedla mieszkaniowe Wrocławia*, część tekstowa, egzemplarz nr 1, część ilustracyjna, egzemplarz nr 3, [w:] *Osiedla mieszkaniowe na tle koncepcji i realizacji urbanistycznej Wrocławia w okresie międzywojennym*, zlecenie nr 311-029 Biura Studiów i Dokumentacji Zabytków we Wrocławiu, Wrocław 1988.

W. Kononowicz, *Osiedle Tarnogaj we Wrocławiu w latach 1904–1939. Od kolonii robotniczej do osiedla społecznego*, [w:] *Nie tylko zamki*, Wrocław 2005, s. 451–469.

W. Kononowicz, *Pierwszy plan generalny Wrocławia (1924) i początki kompleksowego projektowania urbanistycznego*, [w:] J. Rozpędowski (red.), *Architektura Wrocławia*, T. 2. Urbanistyka do roku 1945, Wrocław 1995, s. 301–338.

W. Kononowicz, *Przemiany formy urbanistycznej Wrocławia w XIX wieku i na początku XX wieku*, rozprawa doktorska, Wrocław 1974.

W. Kononowicz, *Wrocław. Kierunki rozwoju urbanistycznego w okresie międzywojennym*, Wrocław 1997.

W. Kononowicz, *Z problemów urbanistyki dwudziestolecia międzywojennego. Osiedle ogrodowe Sępólno we Wrocławiu*, [w:] „Roczniki Sztuki Śląskiej” XV, Wrocław 1991, s. 59–91.

L. Majdecki, *Historia ogrodów (zmiany i uzupełnienia Anna Majdecka-Strzeżek)*, Tom II, Warszawa 2008.

K. Maleczyński, M. Morelowski, A. Ptaszycka, *Wrocław. Rozwój urbanistyczny*, Warszawa 1956.

H. Markgraf, *Geschichte Breslaus*, Breslau 1913.

M. Rozbicka, *Małe mieszkanie z ogrodem w tle w teorii i praktyce popularnego budownictwa mieszkaniowego w międzywojennej Polsce*, Warszawa 2007.

*Siedlung und Stadtplanung in Schlesien I Breslau 1. Stadtplanung 2. Wohnung und Siedlung*, Breslau 1926.

*Statistisches Jahrbuch der Stadt Breslau*, Breslau 1927.

H. Stein, *Inseln im Häusermeer. Eine Kulturgeschichte des deutschen Kleingartenwesens bis zum Ende des Zweiten Weltkriegs. Reichsweite Tendenzen und Groß-Hamburger Entwicklung*, Hamburg 2000.

*Wasmuths Lexikon der Baukunst*, Verlag Ernst Wasmuths A – G, Berlin 1929–1937, Dritten Band.

*Zur Geschichte des deutschen Kleingartenwesens*, Schriften des Reichverbandes der Kleingartenvereine Deutschlands, Frankfurt am Main 1931, Heft 21.

#### Źródła archiwalne

Archiwum Budowlane Miasta Wrocławia – Oddział Muzeum Architektury (ABWr.), Teczka (T) 1646, sygn. 3579.34.

ABWr., T 3465, sygn. P.330.33.

ABWr., T 3465 (Osobowicka 2–5), sygn. P.4713.36.

ABWr., Teczka projektowa (TP) 1057, sygn. P.1003.32.

*Generalny plan zabudowy Wrocławia*, 1924, Zbiory Stowarzyszenia Wratislaviae Amici, udostępnione na stronie: Dolny Śląsk na fotografii, <http://dolny-slask.org.pl/676238,foto.html>.

Zbiory specjalne Biblioteki Uniwersyteckiej we Wrocławiu, Gab. Śląsko-Łużycki, *Gesuch des Vereins der Pächter städt. Schrebergärten auf den Teichäckern um Abweisung des Vertrages des Lehmgrubener Diakonissen-Mutterhauses und Erhaltung der Schrebergartenanlage auf den Teichäckern*, (Ye 634,4 katalog H. Wendt, „Katalog der Druckschriften über die Stadt Breslau. Nachtrag (1903–1913), Garten, Parks, Promenaden. Schrebergärten”, Breslau, März 1914).

*Różne tereny zielone 1894–1945*, ABWr., TP 1283, sygn. 28128.

Katarzyna Gryniewicz-Balińska, dr inż. arch.  
Wydział Architektury Politechniki Wrocławskiej