

DZIAŁALNOŚĆ POLSKICH ARCHITEKTÓW W TBILISI W XIX I POCZĄTKACH XX WIEKU

JANUSZ OPASKA

STRESZCZENIE

W ciągu XIX i początkach XX wieku uformowała się w Tbilisi, wówczas siedzibie carskiego namiestnika Kaukazu i dynamicznie rozwijającym się centrum administracyjno – handlowym południa Rosji, kolonia polska licząca w 1876 r. 1592, a w 1910 r. już 7367 osób. Wśród licznych inżynierów, techników i robotników przemysłowych, lekarzy, nauczycieli oraz żołnierzy znalazło się także kilkudziesięciu architektów, rzeźbiarzy i malarzy polskiego pochodzenia. Oprócz mieszkających stale w gruzińskiej stolicy przyjeżdżali do Tbilisi również, w związku z realizacją różnorodnych inwestycji, polscy architekci z innych prowincji Cesarstwa Rosyjskiego. Na przełomie XIX i XX stulecia polscy projektanci oraz współpracujący z nimi przy wystrój wnętrza i elewacji rzeźbiarze i malarze — obok twórców narodowości gruzińskiej, niemieckiej, ormiańskiej i rosyjskiej — byli ważną częścią tamtejszego środowiska architektonicznego i artystycznego, o czym świadczy czy to zlecenie im ważnych i prestiżowych inwestycji, czy też fakt zajmowania przez nich wysokich urzędów w gubernialnej i miejskiej administracji architektoniczno – budowlanej.

Dzieła polskich architektów w Tbilisi (m.in. Narcyza Zborzewskiego, Ksawerego Skórzyńskiego, Aleksandra Szymkiewicza, Aleksandra Stanisława Rogojskiego, Henryka Hryniewskiego, Bronisław Brochwicz-Rogóyskiego, Seweryna Nowomiejskiego, Pawła Zabłockiego-Dziesiatowskiego, Stanisława Mianowskiego, Konstantego Butkiewicza, Piotra Przybyszewskiego, Stefana Kryczyńskiego, Mikołaja Obłońskiego, Pawła Kognowickiego, Józefa Kognowickiego, Józefa Panasiewicza, Sawicz-Ryczgórskiego, J. Poznania, A. Nowaka), w tym szczególnie zaprojektowane przez nich gmachy publiczne, teatry, urzędy, instytucje, szkoły i siedziby organizacji oraz mieszkalne kamienice stanowią do dzisiaj istotny składnik krajobrazu architektonicznego gruzińskiej stolicy.

W artykule przedstawiono sylwetki twórców oraz dzieła zrealizowane przez nich w Tbilisi, uwzględniając także realizacje w innych gruzińskich miejscowościach, oraz krótko scharakteryzowano ich twórczy dorobek.

Słowa kluczowe: Gruzja, Tbilisi, architektura XIX-XX w.

ACTIVITIES BY POLISH ARCHITECTS IN TBILISI IN THE NINETEENTH AND EARLY TWENTIETH CENTURY

ABSTRACT

During the nineteenth and early twentieth century was formed in Tbilisi, the seat of the Russian Emperor Viceroy of the Caucasus and the booming administrative and shopping center in southern Russia, Polish colony, in 1876 numbering 1592, in 1910 already 7367 people. Among the many engineers, technicians and industrial workers, doctors, teachers and soldiers, were also the architects, sculptors and painters of Polish origin. In addition to who have lived continuously in the Georgian capital, came to Tbilisi, in connection with the implementation of diverse investment, Polish architects from other provinces of the Russian Empire. At the turn of the nineteenth and twentieth century Polish designers as well sculptors and painters cooperating with them to interior and elevation decoration – in addition architects Georgian, German, Armenian and Russian nationality - were an important part of the local architectural and art environment, as evidenced by ordering them important and prestigious investment, as well the fact that occupy high offices in the provincial and municipal a architectural - building administration.

Works of Polish architects in Tbilisi (Narcyz Zborzewski, Ksawery Skórzyński, Aleksander Szymkiewicz, Aleksander Stanisław Rogojski, Henryk Hryniewski, Bronisław Brochwicz-Rogóyski, Seweryn Nowomiejski, Paweł Zabłocki-Dziesiatowski, Stanisław Mianowski, Konstanty Butkiewicz, Piotr Przybyszewski, Stefan Kryczyński, Mikołaj Obłoński, Paweł Kognowicki, Józef Kognowicki, Józef Panasiewicz, Sawicz-Ryczgórski, J. Poznań, A. Nowak), especially designed for them public buildings, theaters, headquarters offices, institutions and residential buildings account for up to today an important component of architectural landscape Georgian capital.

The article presents the profiles of architects and artists, works executed by them in Tbilisi, their works in other Georgian towns, and briefly characterized their creative achievements.

Keywords: Georgia, Tbilisi, architecture 19th-20th centuries

*Pobyt w Tyflisie był zawsze zajmujący dla każdego Polaka, chociażby jedynie dla tego powodu, że tam zawsze znaczna liczba rodaków przebywała, między którymi byli ludzie zasługi naukowej lub patriotycznej*¹.

Wzmianki o działalności architektów polskiego pochodzenia na terenie Tbilisi i Gruzji pojawiły się w polskiej literaturze naukowej stosunkowo niedawno, z chwilą wzrostu zainteresowania tym krajem i podjęcia badań nad dziejami gruzińskiej Polonii. Zazwyczaj są to jednak lakoniczne wzmianki, stanowiące marginalne elementy opracowań poświęconych dziejom Polaków w Gruzji i na Zakaukaziu. Wyróżniają się wśród nich książki: Marka Mądziaka pt. *Działalność społeczno-kulturalna i polityczna Polaków w Gruzji na przełomie XIX i XX wieku*, dotycząca kilku czynnych w Gruzji polskich architektów i inżynierów oraz Andrzeja Furiera pt. *Polacy w Gruzji*, zawierająca nowe fakty uzyskane przez autora w trakcie kwerend w gruzińskich archiwach². Szczególny charakter mają prace, będące rezultatem wieloletnich badań nad działalnością polskich artystów w Gruzji, prowadzone przez Henrykę Justyńską z tbiliskiej Akademii Sztuk Pięknych oraz inicjatywy wydawnicze podjęte przez Kingę Netmann-Multanowską. Owocem tej współpracy są wydane w ostatnich latach wielojęzyczne albumy pt. *Polscy artyści w Gruzji* i *Henryk Hryniewski*³. Można w nich odnaleźć także informacje o działalności polskich architektów.

Lakoniczne wzmianki o polskich budowniczych w Tbilisi i ich niektórych dziełach znaleźć można również w gruzińsko- i rosyjskojęzycznych opracowaniach poświęconych architekturze miasta, publikowanych w okresie przynależności Gruzji do ZSRR. Zazwyczaj pomijają one narodowość pro-

jektantów, kwalifikując ich jako „architektów z Tbilisi”. Wyjątkiem są noty o niektórych architektach rosyjskich lub pochodzących z terenu Rosji⁴. Twórczość działających w Gruzji architektów pojawia się w najnowszych publikacjach gruzińskich historyków architektury Mai Mani i Nestana Tataraszwili⁵.

Spośród dzieł tworzonych przez polskich projektantów dla Tbilisi analizy doczekał się jedynie niezrealizowany projekt Instytutu Politechnicznego w Tbilisi autorstwa Bronisława Brochwicz-Rogóyskiego z 1917 roku⁶.

W prezentowanym opracowaniu, obok zebrania i uporządkowania dotychczasowej wiedzy o polskich architektach w Gruzji (oraz współpracujących z nimi malarzach i rzeźbiarzach), podkreślono zarówno dorobek polskich projektantów, jak i zasób informacji o nich samych. Artykuł poświęcony jest twórcom działającym w Tbilisi (także okresowo) i poza stołecznym miastem Gruzji w XIX wieku i pierwszych dekadach XX w. Osobną grupę stanowią polscy architekci pochodzący z innych prowincji Cesarstwa Rosyjskiego, realizujący bądź przygotowujący projekty dla inwestycji w stolicy Gruzji.

Rozwój Tbilisi i lokalnego środowiska architektonicznego w XIX wieku

Przełom stuleci XVIII i XIX to okres dramatycznych wydarzeń, które zaważyły na losach Gruzji oraz Tbilisi, wówczas stolicy jednej z prowincji gruzińskich – królestwa Kartli (il. 1). Spalenie miasta przez wojska szacha Iranu Agi Mohammada Chana Kadżara w 1795 r. unicestwiło niemal całą jego ówczesną zabudowę. Tocząca się od lat 80. XVIII wieku rywalizacja rosyjsko – perska zakończyła się w latach 1801-1810 inkorporacją ziem gruzińskich

¹ M. Gralewski, *Kaukaz. Wspomnienia z dwunastoletniej niewoli. Opisanie kraju, ludność, zwyczaje i obyczaje*, Lwów 1877, s. 387. Od 1845 r. do 1936 r. stolica Gruzji nosiła nazwę Tiflis (Tyflis). W artykule przyjęto posługiwanie się nazwą współczesną.

² M. Mądziak, *Działalność społeczno-kulturalna i polityczna Polaków w Gruzji na przełomie XIX i XX wieku*, Lublin 1987, s. 39-46; A. Furier, *Polacy w Gruzji*, Warszawa 2009, s. 307-311. Por. też: *Polacy w kulturze i życiu społecznym Zakaukazia do 1918*, Lublin 1990, s. 15-16, 30, 68; A. Woźniak, *Z badań nad Polonią gruzińską drugiej połowy XIX i początku XX wieku*, „Etnografia Polska”, 1996, t. XL, z. 1-2, s. 260; *Polacy w Gruzji/Poles in Georgia*, [katalog wystawy], Warszawa 2010.

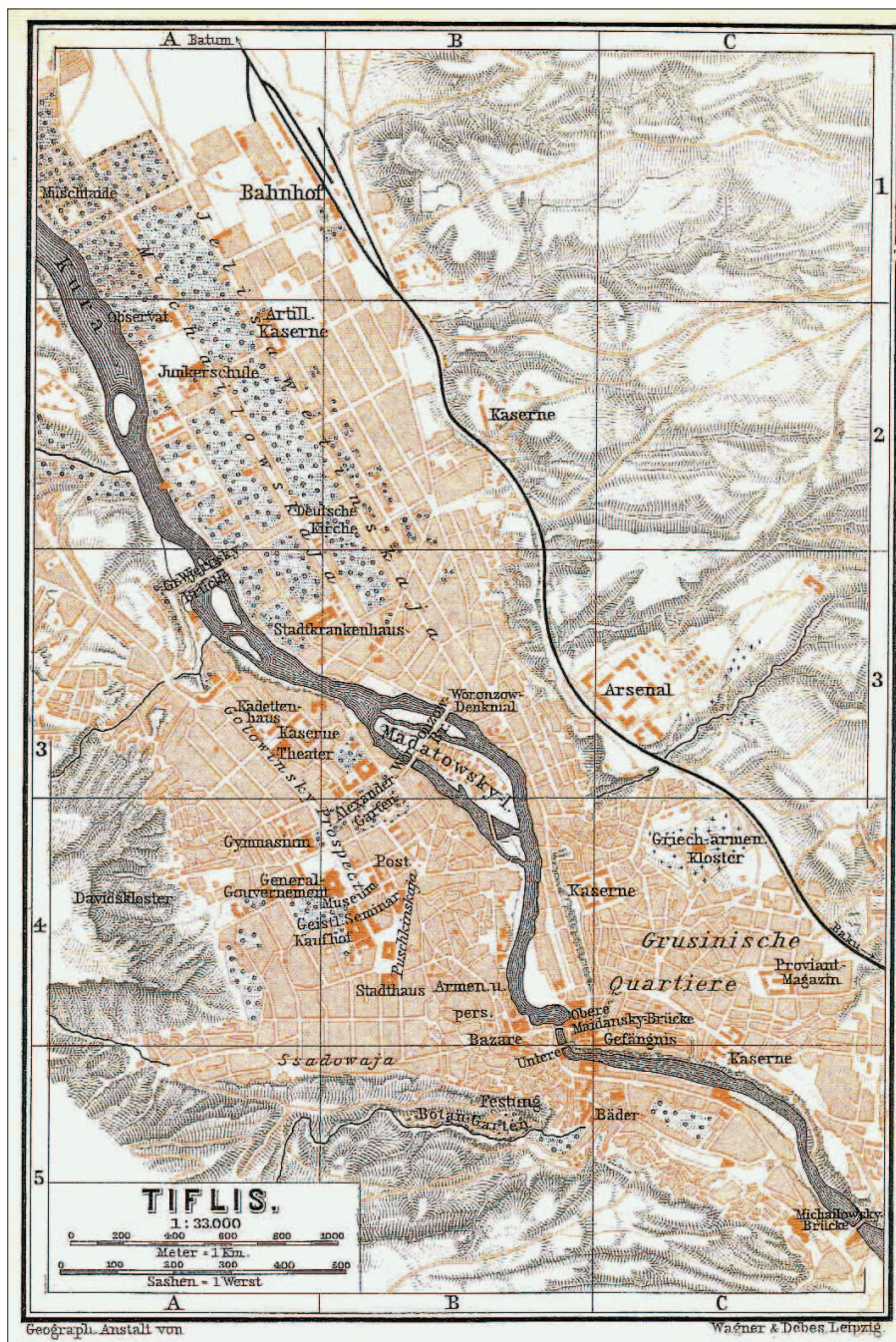
³ H. Justyńska, *Polscy artyści w Gruzji*, Tbilisi 2006; *Henryk Hryniewski*, Tbilisi 2007.

⁴ Przykładem może być: T.G. Gersamiã, *Staryj Tbilisi*, Tbilisi 1984. Ważną pozycją jest opublikowane tylko w języku gru-

zińskim: [W. Beridze, *Architektura Tbilisi w latach 1801-1917*, t. I i II, Tbilisi 1960, 1963]. Por. też: V. Beridze, *Gruzinskaã arhitektura s drevnejših vremen do načala 20 veka*, Tbilisi 1967; N. Dżanberidze, *Arhitektura Tbilisi, putevoditel'*, Tbilisi 1961; T. Kvirkevelia, *Arhitektura Tbilisi*, Moskwa 1985.

⁵ M. Mania, *European architects in Tbilisi*, Tbilisi 2006; tejsze, *Architectural walks of old Tbilisi. Fourteen routes*, Tbilisi 2008; J. Baulig, M. Mania, H. Mildenerberger, K. Ziegler, *Architekturführer Tbilisi*, Saarbrücken 2004; N. Tataraszwili, *European Cultural Heritage – Art Nouveau Architecture in Georgia*, w: *Georgian Art in the Context of the European and Asian Cultures*, Tbilisi 2009, s. 288-293; T. Kiladze, M. Medzmariaszwili, T. Gersamia, *Charm in Tbilisi*, Tbilisi 2009.

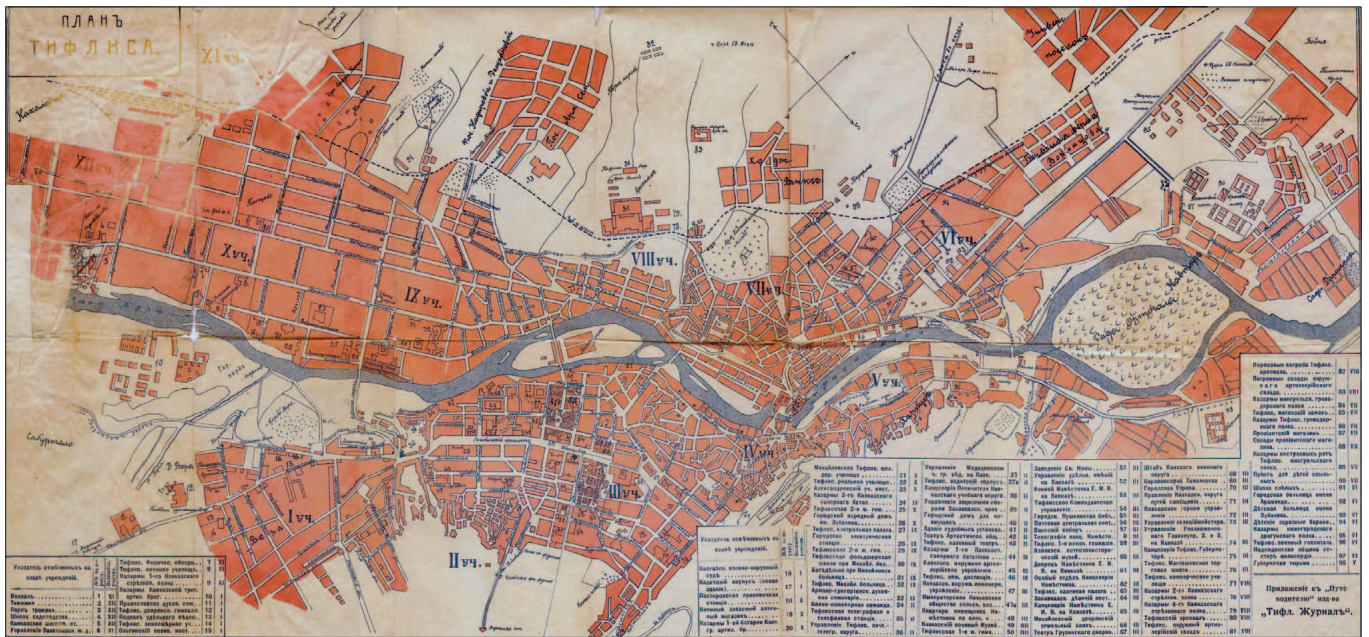
⁶ A. Gruchalska, *Bronisława Brochwicz-Rogóyskiego projekty wyższych szkół politechnicznych w Nowoczerkasku i Tyflisie*, „Kwartalnik Architektury i Urbanistyki”, 1995, T. 35, z. 3-4, s. 241-244.



1. Tbilisi w 1892 r. Plan miasta ze zbiorów Autora
 1. Plan of Tbilisi from 1892. Reproduction, Author's Collection

przez Imperium Rosyjskie. Tbilisi, początkowo odbudowywane po zniszczeniach z zachowaniem dawnej stuktury urbanistycznej i siatki ulic, w pierwszej połowie XIX stulecia zostało stolicą guberni oraz siedzibą wicekróla – carskiego namiestnika Kaukazu. W 1844 r. urząd ten objął książę Michaił Woronców, wykształcony na Zachodzie zwolennik rządów liberalnych, inicjujący i wspierający modernizację oraz rozwój gospodarczy i kulturalny powierzonych sobie regionów. Miasto wkroczyło w okres dynamicznego rozwoju, zyskując u schyłku stulecia opinię jednej z najświetniejszych metropolii Imperium oraz ważnego ośrodka gospodarczego i centrum kulturalnego.

Zniszczenie murów obronnych w czasie najeźdu perskiego umożliwiło włączenie i zabudowę podmiejskich osad (il. 2). Obszar miasta w pierwszej połowie XIX stulecia powiększył się niemal pięciokrotnie. Obok historycznych dzielnic Kala i Isani po obu stronach rzeki Kury powstały gęsto zabudowane: Awlabari, Kukia, Sololaki i Czugureti. W następnych dziesięcioleciach przyłączono do miasta kolejne obszary, m.in. niemiecką osadę Aleksanderdorf oraz tereny późniejszych dzielnic Were, Nawtlugi, Nadżaladewi i Didube. Tbilisi, liczące w końcu XVIII wieku ok. 250 ha powiększyło się do 3700 ha w 1933 r., a liczba ludności z ok. 25 tys.



2. Tbilisi w 1913 r. Reprodukacja planu miasta ze zbiorów Autora
2. Plan of Tbilisi from 1892. Reproduction, Author's Collection

u schyłku XVIII wieku wzrosła do 34 tys. w 1850 r., blisko 160 tys. w 1897 r. i 344 tys. w 1914 r. U schyłku stulecia Tbilisi było prawdziwym tygłem etnicznym: dominowali Ormianie (31, 7%), Gruzini (26,4 %) i Rosjanie (28 %). W 1876 r. w Tbilisi mieszkało 1592 Polaków, w 1897 r. było ich 4133 (w całej Gruzji 8220), a w 1910 r. już 7367⁷. Już w pierwszej połowie XIX wieku dla poszczególnych obszarów tworzono plany urbanistyczne. W pełni nowoczesny plan zagospodarowania, stanowiący odbicie europejskich tendencji sporządzono jednak tylko dla reprezentacyjnej, centralnej dzielnicy, mieszczącej siedziby władz, urzędy, instytucje kultury i parki, rozciągniętej wzdłuż Prospektu Gołowina (dziś al. Rustawelego). W latach 70. XIX wieku zbudowano dworzec kolejowy (linia Tbilisi – Poti⁸), w latach 80. rozpoczęto budowę miejskiego wodociągu, a w 1895 r. projekt kanalizacji miasta przygotował inż. William Lindley⁹.

Charakterystyczną cechą zabudowy, podkreślaną przez niemal wszystkich odwiedzających ówczesne Tbilisi, było jej zróżnicowanie, kontrast rezydencjonalnych kamienic i gmachów publicznych utrzymanych w modnych, europejskich nurtach stylowych,

wypełniających starannie rozplanowane centrum i lewobrzeżną dzielnicę (dawniej Aleksanderdorf), wokół dworca kolejowego, oraz mniej zamożnych dzielnic ciasno i chaotycznie wypełnionych uboższą zabudową, nawiązującą do dawnej architektury perskiej i gruzińskiej. Klimat ówczesnego miasta dobrze oddaje opis przebywającego tam w połowie XIX stulecia polskiego zesłańca: „obecnie Tyflis zbudowany jest w stylu mieszanym wschodnio – europejskim. Przy domach z krągankami i z płaskimi dachami stoją budynki jakby przeniesione z Drezna albo z Paryża. Wszystkich domów po obu stronach Kury liczy się około czterech tysięcy. Pomiedzy ciasnemi i krętymi ulicami wyprowadzane są i proste ulice z placami (...) Czterdzieści kilka świątyn ocalałych lub odnowionych po zburzeniu miasta (...) stała ludność miasta oblicza się na czterdzieści tysięcy, cyfra zaś przebywającej czasowo ludności wynosi kilkanaście tysięcy. Wojska stale tu przebywającego liczyło się koło 10 tysięcy”¹⁰. Kontrast ten zwiększał się wraz z dynamicznym przyrostem nowej zabudowy w kolejnych dekadach: „wkrótce dostrzeżliśmy Tyflis, lecz niestety, jak mało podobny do owego Tyflisu mojej wyobraźni! Budowle euro-

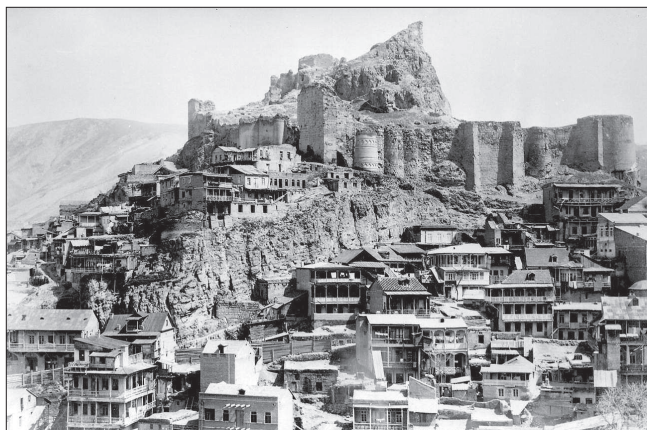
⁷ M. Pirveli, *Tbilisi-etapy urbanistycznego rozwoju miasta*, „Studia Regionalne i Lokalne”, 2008, nr 4(34), s. 37; B. Baranowski, *Polskie zainteresowania z XVIII i XIX wieku kulturą Gruzji*, Łódź 1982, s. 41, 56-57; M. Mądzik, *Działalność społeczno-kulturalna...*, s. 13, 28-31. Por też: D. Ančabadze, N. G. Volkova, *Staryj Tbilisi. Gorod i gorożane v XIX veke*, Moskwa, 1990.

⁸ Jednym z głównych budowniczych był absolwent petersburskiego Instytutu Inżynierów Komunikacji Bolesław Statkowski

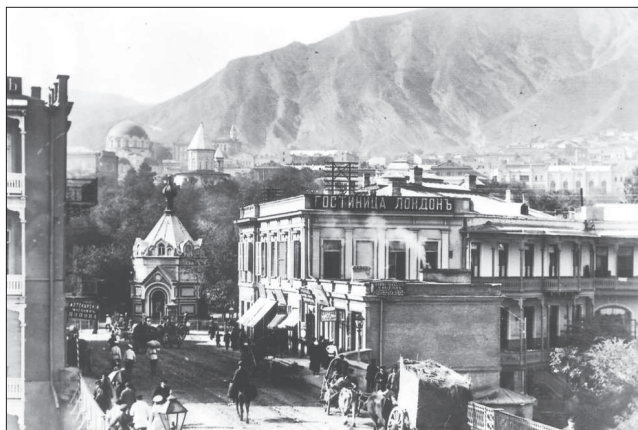
(1825-1895), por. M. Mądzik, *Działalność społeczno-kulturalna...*, s. 39-42.

⁹ *Wodociąg w Tyflisie*, „Przegląd Techniczny”, 1882, nr VIII, s. 47; *Kanalizacja Tyflisu*, „Przegląd Techniczny”, 1896, nr 4, s. 104-106.

¹⁰ M. Gralewski, op. cit., s. 362.



3. Widok zabudowy dzielnicy Kala w Tbilisi, przeł. XIX i XX wieku. Pocztówka ze zbiorów Autora
3. Tbilisi, view of the Kala district at the turn of the 19th and 20th century. Reproduction, Author's Collection



5. Tbilisi, zabudowa nowych dzielnic i alej, przeł. XIX i XX wieku. Reprodukacja zdjęcia ze zbiorów Liki Gonaszwili
5. Tbilisi, view of the new districts at the turn of the 19th and 20th century. Reproduction, Lika Gonaszwili Collection



4. Tbilisi, zabudowa dzielnic staromiejskich, przeł. XIX i XX wieku. Reprodukacja zdjęcia ze zbiorów Liki Gonaszwili
4. Tbilisi, view of the Old Town district at the turn of the 19th and 20th century. Reproduction, Lika Gonaszwili Collection



6. Tbilisi, zabudowa nowych dzielnic i alej, przeł. XIX i XX wieku. Reprodukacja zdjęcia ze zbiorów Liki Gonaszwili
6. Tbilisi, view of the new districts at the turn of the 19th and 20th century. Reproduction, Lika Gonaszwili Collection

pejskie, białe i szare, zanadto ścieśnione w kotlinie pomiędzy nagimi skałami. Zdawało mi się, ujrzę ogrody, zbytek wschodni podcieniowany góralską, dziką prostotą a tu ani zieloności nie widzę, ani okazałej architektury azjatyckiej” (il. 3, 4)¹¹.

Wzrost liczby i zamożności mieszkańców, pozycja miasta jako centrum handlowego południa Rosji, wykształcenie się licznej warstwy zamożnej burżuazji i patrycjatu miejskiego, rozwój życia kulturalnego oraz potrzeby nowoczesnej społeczności miejskiej szły w parze z dynamicznym rozwojem

rynku usług budowlanych. Zamówienia na kamienice, hotele, rezydencje, teatry i gmachy publiczne przyciągały do kaukaskiej stolicy coraz liczniejszych projektantów i budowniczych. Ich liczba, zarówno architektów prowadzących prywatną praktykę, jak też zatrudnionych w urzędach gubernialnych i miejskim, znacząco wzrosła w drugiej połowie XIX wieku. Większość stanowili absolwenci uczelni petersburskich: Szkoły Budownictwa (od 1884 r. Instytutu Inżynierów Cywilnych im. Mikołaja I) oraz Cesarskiej Akademii Sztuk Pięknych (il. 5, 6)¹².

¹¹ W. Biernacki, *Kartki z podróży na Kaukaz*, „Tygodnik Ilustrowany”, 1896, nr 32 (27 VII/8 VIII 1896), s. 624. Por. też: E. Strumpf, *Obrazy Kaukazu*, Warszawa 1900, s. 122-123; A. Leist, *Szkice z Gruzji*, Warszawa 1885, s. 19-50.

¹² W obu uczelniach studiowało przed 1918 r. około 300 Polaków, spośród których rekrutowało się wielu uznanych architektów i inżynierów budownictwa działających na terenie Rosji i jej prowincji (m.in. Ukrainy, Azerbejdżanu, Gruzji). Por. M. Omilanowska, *Polscy architekci w petersburskiej Akademii*

Sztuk Pięknych w latach 1814-1918, „Biuletyn Historii Sztuki”, 2004, nr 3-4, s. 351-370. Por. też: J. Roguska, *Architekci Polacy w kręgu petersburskich neoklasycystów*, w: *Przed wielkim jutrem. Sztuka 1905-1918*, Warszawa 1993, s. 61-77; S. Fatullajew, *Twórczość architektów - Polaków w Azerbejdżanie*, „Teki Komisji Urbanistyki i Architektury”, 1973, T. VII, s. 119-137; R. Badowski, *Polscy architekci w Baku na przełomie XIX i XX wieku*, w: *Polacy w Azerbejdżanie*, Lublin 2003, s. 249-254.

W zamożnym, dynamicznie rozbudowującym się mieście znaleźli niezłe warunki życia i rozwoju kariery zawodowej. Coraz częściej od schyłku XIX stulecia do gubernialnej stolicy przyjeżdżali także, dla realizacji dochodowych i prestiżowych zleceń, architekci, rzeźbiarze i malarze z Rosji i krajów europejskich. Zarówno osiadli, jak i przyjeżdżający do miasta tylko na chwilę tworzyli, charakterystyczną dla całej społeczności ówczesnego Tbilisi, barwną mozaikę etniczną. Obok Gruzinów (m.in. Grigol Kurdiani, Simon Kladiaszwili, Korneli Tatiszew, Gigo Zaziaszwili, Iwane Wepxwadze), Ormian (m.in. Pawle Zurabian, Ghazar Sarkisian, Gabriel Ter-Melikow, Michaił Ogandżanow, Gabriel Ter-Mikelian, N. Madatian), Rosjan (m.in. Aleksander Ozerow, Michaił Neprincew, Anatolij Kalgin, Grigorij Iwanow, Solomon B. Telingater, Grigorij Gagarin), Włochów (Archangelo Andreoletti, Giovanni Scudieri, Giuseppe Bernardacci) swój wkład w architektoniczny rozwój miasta wnieśli architekci oraz współpracujący z nimi przy wystroju i dekoracjach budynków artyści narodowości niemieckiej (Leopold Bilfeld, Albert Salzman, Victor Schröter, Paul Stern, Otto Jacob Simonson, Carl Zaar, Richard Kärger¹³) i polskiej (Narcyz Zborzewski¹⁴, Ksawery Skórzyński, Aleksander Szymkiewicz, Aleksander

Stanisław Rogojski, Henryk Hryniewski, Bronisław Brochwicz-Rogóyski, Seweryn Nowomiejski, Paweł Zabłocki-Dziesiatowski, Stanisław Mianowski, Konstanty Butkiewicz, Piotr Przybyszewski, Stefan Kryczyński, Mikołaj Obłoński, Paweł Kognowicki, Józef Kognowicki, Józef Panasiewicz, Sawicz-Ryczgórski, J. Poznań, A. Nowak). Często architekci różnych narodowości współpracowali ze sobą przy realizacji powierzonych projektów¹⁵.

Polscy architekci w Tbilisi i ich dzieła

Polscy projektanci, znani dzięki swoim dziełom, źródłom archiwalnym lub publikowanym wzmiankom, to zapewne nie wszyscy, którzy byli czynni w Tbilisi w XIX i pierwszych dekadach XX wieku. O niektórych (Paweł Kognowicki¹⁶, Józef Kognowicki¹⁷, inż. Sawicz-Ryczgórski¹⁸, Seweryn Nowomiejski¹⁹) posiadamy tylko wiadomości lakoniczne (tu nazwiska w nawiasie), podobnie, jak o budowniczych działających poza ówczesną stolicą guberni (Eugeniusz Dymśa, Aleksander Kuczewski, Włodzimierz Niedzielski, Ladwański, G. Zalski, P. Albrandt)²⁰. Nieco więcej wiadomo o życiu i twórczości Wilhelma Franciszka Kowalskiego²¹, Franciszka Wyszyńskiego²², architekta miejskiego Batumi przed

¹³ Niemiecka kolonia Alexanderdorf i „kwartał niemiecki” istniały na przełomie wieków w okolicach ówczesnej ulicy Michajłowskiej (dziś ul. Agmaszenebeli). Ulokowano tam wybudowany z datków niemieckich osadników kościół ewangelicki, dom parafialny, szkołę i szpital św. Michała. Niemieccy architekci byli przeważnie absolwentami uczelni petersburskich, Victor Schröter ponadto studiował w Berlinie. Otto Jacob Simonson był absolwentem Szkoły Politechnicznej w Dreźnie w 1844 r.

¹⁴ Często w literaturze określany jako Aleksander Zborzewski, por. chociażby: H. Justyńska, op. cit., s. 8.

¹⁵ Np. gmach Towarzystwa Artystycznego, proj. Aleksander Szymkiewicz i Korneli Tatiszew; Bank Szlachecki, ob. Biblioteka Narodowa, proj. Anatolij Kalgin i Henryk Hryniewski; pałac Michaiła Aramianitsi, obecnie hotel Marriott, proj. Aleksander Ozerow i Gabriel Ter-Melikow.

¹⁶ Paweł Kognowicki (1871-1934) był absolwentem petersburskiego Instytutu Inżynierów Cywilnych, działał na terenie Azerbejdżanu. W latach 70. XIX w. sprawował funkcję głównego inżyniera guberni jelizawietpolskiej gdzie, wraz z Ignacym Kryształowiczem, prowadził generalną modernizację urbanistyczną i architektoniczno-budowlaną Jelizawietpola (dziś Giandża). W Baku był m.in. autorem (wraz z Józefem Gosławskim) projektu teatru Tagijewa przy ul. Merkuriewskiej. W latach 1911-1918 miał mieszkać i pracować w Tbilisi. Por. R. Badowski, op. cit., s. 253; S. Fatullajew, op. cit., s. 119; M. Omilanowska, *Działalność polskich architektów w Cesarstwie rosyjskim w XIX i początku XX wieku*, „Pinakothēkē”, 2005, nr 20/21, s. 83.

¹⁷ Józef Kognowicki (1868-1936). Inżynier i urzędnik kolejowy, wieloletni budowniczy kolei na Zakaukaziu. W 1903 r. oddelegowany do pracy w wydziale budowlanym Zarządu Miejskiego

Tbilisi jako inżynier miejski. Od 1912 r. członek Rady Technicznej przy urzędzie namiestnika Kaukazu. Por. M. Mądzik, *Działalność...*, s. 43-44; *Polacy w Gruzji...*, s. 59.

¹⁸ Inżynier i prawdopodobnie architekt wojskowy. Kończył inwestycje rozpoczęte przez Aleksandra S. Rogojskiego, po jego śmierci. Por. A. Furier, op. cit., s. 309.

¹⁹ Ur. w 1841 r., absolwent Instytutu Inżynierów Komunikacji w Petersburgu w 1864 r., budowniczy dróg na Zakaukaziu. W latach 1892-1893 miał prowadzić budowy gmachów publicznych w Tbilisi, w tym teatru. Członek władz Towarzystwa Dobroczynności w Tbilisi od 1894 r. Por. A. Woźniak, op. cit., s. 260; M. Mądzik, *Działalność...*, s. 43; tegoż, *Polские организации социально-культурные, политические и военные на Закавказии на протяжении XIX и XX в.*, w: *Polacy w kulturze i życiu społecznym Zakaukazia do 1918*, Lublin 1990, s. 74.

²⁰ Inż. Eugeniusz Dymśa – rozbudowywał port w Batumi w latach 90. XIX w.; inż. Aleksander Kuczewski – od 1912 r. kierował przygotowaniem projektów i rozbudową portów w Poti, Batumi i Suchumi; podobne prace na wybrzeżu czarnomorskim prowadził w pierwszej dekadzie XX w. inż. Włodzimierz Niedzielski. Pozostali odnotowani zostali jako działający na terenie Kutaisi. Por. A. Furier, op. cit., s. 309-310.; „Kraj”, 1892, nr 39, s. 14-15; M. Mania, op. cit., s. 129.

²¹ Wilhelm Franciszek Kowalski (1868-?). Urodził się w Tbilisi, jego ojciec był lekarzem. W stolicy Gruzji ukończył szkołę średnią, w latach 1889-1891 studiował w petersburskiej ASP, a w latach 1891-1897 w Instytucie Inżynierów Cywilnych. Po studiach pracował w Moskwie, w latach 1901-1903 jako technik w wydziale budowlanym guberni moskiewskiej, był także wykładowcą Moskiewskiej Szkoły Inżynierskiej. W latach

pierwszą wojną światową oraz Konrada Tarasiewicza²³, od 1886 r. kierującego pracami budowlanymi w Batumi, w tym odbudową szosy batumskiej. Oto sylwetki niektórych.

Narcyż Zborzewski – pierwszy zapewne znany architekt polskiego pochodzenia działający na terenie Tbilisi oraz Kutaisi. W latach 1835-1838 studiował architekturę w Akademii Sztuk Pięknych w Petersburgu, którą ukończył z tytułem wolnego architekta. Wykształcenie uzupełniał w kolejnych latach, zdobywając w 1844 r. tytuł akademika. Od 1839 r. do lat 50. XIX w. pracował w Moskwie, Kerczu, Piatigorsku oraz w Tbilisi, gdzie jako architekt miejski, wg opinii urzędu namiestnika Kaukazu „spisuje się świetnie, dużo projektuje”²⁴. W latach 50. XIX w. wyjechał do Warszawy, ale po 1863 r. był już architektem miejskim w Tomsku. W latach 1867-1881 pracował m.in. w wydziale budowlanym urzędu gubernialnego w Kutaisi, być może także w Petersburgu i Moskwie. Był autorem projektu dworca petersburskiego w Warszawie (przed 1859 r.)²⁵. Jego dzieła z okresu pracy w Tbilisi i Kutaisi nie są, niestety, znane.

Stanisław Mianowski (1838-?), studiował w petersburskiej Szkole Budownictwa w latach 1853-1860, którą ukończył z tytułem pomocnika architekta i uprawnieniami urzędnika X klasy. W 1869 r. po studiach uzupełniających otrzymał tytuł inżyniera – architekta i odbył roczną praktykę w wydziale budownictwa władz gubernialnych w Tbilisi, w trakcie której prowadził remonty budynków publicznych na terenie guberni. Zlecono mu także dokonanie oględzin i przygotowanie ekspertyzy stanu zachowania monasteru w Gelati wraz z opracowaniem sposobu stabilizacji wilgotnościowej obiektu. W latach 1861-1867 był architektem miejskim w Temryuk, autorem planu urbanistycznego i rozbudowy miasta oraz licznych projektów architektonicznych. W latach 1867-1872 jako architekt guberni kutaiskiej zaprojektował m.in. przebudowę więzienia miejskiego oraz wzniesioną z ciosów skalnych cerkiew „w stylu bizantyńskim” w Kutaisi. W latach 1872-1875 był naczelnikiem odcinków prac remontowych linii kolejowych orłowsko-griazskiej i łozowsko-sewastopolskiej i autorem projektu gmachu odlewni żelaza przy warsztatach kolejowych w Aleksandrowsku.

1904-1912 był architektem miejskim w Suchumi, a 1912-1913 architektem gubernialnym w Piatigorsku. W 1913 r. dyscyplinarnie zwolniony ze służby. Do znanych dzieł architekta należą: regulacja ulic i rozbudowa wodociągu w Jucy, gmach gimnazjum żeńskiego w Piatigorsku, rozbudowa męskiej szkoły realnej i koszary w Piatigorsku, kamienice czynszowe w Moskwie przy zaułku Siwtsew Wrażek 42 (1901), zaułku B. Karetnogo 15 (1900), rozbudowa przytułku dla ubogich przy ul. Rossolimo 10 (1900). Por. *Księga pamiątkowa inżynierów cywilnych Polaków wychowanków Instytutu Inżynierów Cywilnych w Petersburgu*, Warszawa 1937, s. 69; http://www.biografiya.info/biography/?id_rubric=15&id=6137; http://kmvline.ru/arch/b_124.php

²² Franciszek Wyszyński (1876-po 1937). Ukończył petersburski Instytut Inżynierów Cywilnych w 1901 r. Jego znane dzieła to: projekt Wystawy Południowo-Rosyjskiej w Jekaterynosławiu w 1910 r. (za który otrzymał duży medal złoty) oraz projekt Wystawy Wszechrosyjskiej w Kijowie w 1913 r. (duży medal złoty). Zdobył pierwszą nagrodę w konkursie na siedzibę Stowarzyszenia Techników w Jekaterynosławiu, wg jego projektu wzniesiono tam gmach klubu kupieckiego. Prowadził budowę szpitala w Petersburgu, opracował projekt centralnego, wojskowego więzienia śledczego dla Lublina. W latach I wojny światowej prowadził budowy dróg w guberni suwalskiej i na Kaukazie. Po wojnie był kierownikiem robót budowlanych garnizonu Lublin DOK II, a następnie okręgowym inspektorem budowlanym w Warszawie. Por. *Księga pamiątkowa...*, s. 33, 38, 40, 48, 66.

²³ Konrad Tarasiewicz (1840-?). Ukończył szkoły w Tobolsku i Tule, a w 1862 petersburską Szkołę Budownictwa z tytułem pomocnika architekta i uprawnieniami urzędnika X klasy. Odbył praktykę budowlaną w Permie, gdzie w 1869 r. został zatrudniony na stanowisku młodszego architekta. W 1874 r. został przeniesiony do Dagestanu jako kierownik prac przy budowach wojskowych, ponadto sprawował funkcję architekta miejskie-

go Temir-Chan-Szury (dziś Bujnajs), następnie Petrowska. W 1886 r. przeniesiony do Batumi. Do jego znanych dzieł należą: drewniany budynek teatru i cerkiew więzienna w Permie, baraki szpitalne w Osie, cerkiew p.w. Pamięci 17 października 1888 r. w Kutaisi. Prowadził ponadto aktywną prywatną praktykę architektoniczną w różnych regionach południowej Rosji. Por. G. Baranovskij, *Jubilejnyj sbornik svędenij o dejatel'nosti byvsich vospitannikov instituta graždanskich inženerov 1842-1892*, Sankt-Petersburg 1893-1894, s. 338; *Księga pamiątkowa...*, s. 25, 33, 40, 47, 65, 72.

²⁴ Za udostępnienie odpisów dokumentów dotyczących Narcyża Zborzewskiego, zgromadzonych w archiwum ASP w Petersburgu oraz trudno dostępnych publikacji serdeczne podziękowania winien jestem dr hab. Małgorzacie Omilanowskiej z Instytutu Sztuki PAN. Zborzewski stanowisko architekta miejskiego Tbilisi piastował zapewne do 1848 r., gdy urząd ten objął włoski architekt Giovanni Scudieri.

²⁵ M. Omilanowska, *Polscy architekci...*, s. 360; teźże, *Działalność polskich...*, s.78; *Zodčie Moskvy vremeni čklektiki, moderna i neoklasicizma (1830-1917)*, Moskva 1998, s. 245; *Biografičeskaja Čnciklopedija: Zborževskij Narkiz Albertovič* (<http://print.biografiya.ru/?id=45493>, tam wykaz źródeł i bibliografia); S. Łoza, *Architekci i budowniczy w Polsce*, Warszawa 1954, s. 343; H. Justyńska, op. cit., s. 8; S. N. Kondakov, *Spisok russkich chudožnikov k jubilejnomu sprawočniku Imperatorskoj Akademii Chudožestv*, [Sankt-Petersburg, 1915], s. 332. Część informacji podawanych w notach biograficznych Narcyża Zborzewskiego odnosi się do Aleksandra Zborzewskiego, akademika petersburskiej ASP w 1856 r., aktywnego w latach 70. XIX w. guberni moskiewskiej, autora projektów cerkwi w Puszkino, Muranowo, Makarowo, Obuchowo i dzwonnicy cerkwi w Turowo. Por. S. N. Kondakov, op. cit., s. 332.

Od roku 1875 pracował w Petersburgu, w 1876 roku otrzymał stanowisko nadetatowego technika w tamtejszym miejskim wydziale budowlanym, a następnie w zarządzie budowlanym uralskiej linii kolejowej. Był autorem projektów dworców kolejowych w Łudze, Lipiecku, Griaziach. Od 1885 r. pracował jako architekt gubernialny w Ufie, gdzie zrealizował własne projekty gmachu izby skarbowej, siedziby kancelarii gubernatora oraz archiwum gubernialnego. Zaprojektował także progimnazjum w Temiurce (Kubań) i cerkiew w Krasnym Jarze. Jego aktywność i dzieła na terenie Tbilisi nie są znane²⁶.

Józef Panasiewicz (1840-lata 20. XX w.) (il. 7), ukończył petersburską Szkołę Budownictwa z uprawnieniami urzędnika X klasy i tytułem pomocnika architekta. Został zatrudniony u Piotra Salmonowicza w Petersburgu, jednego z głównych architektów kolei warszawsko-petersburskiej. Następnie, pod kierownictwem Piotra Sobko i Stanisława Kierbedzia, zajmował się projektowaniem infrastruktury kolejowej dla linii kijowsko-odesskiej. W 1860 r. otrzymał stypendium namiestnika Kaukazu i został zatrudniony w tbiliskim wydziale budownictwa na stanowisku technika nadetatowego. Zdobyl pierwszą nagrodę w konkursie na bramę triumfalną z okazji ujarzżenia przez Rosję wschodniego



7. Józef Panasiewicz (1840-lata 20.XXw.). Za: V. Baranovskij, *Jubilejnyj sbornik svędenij o dejatel'nosti byvsich vospitannikov instituta graždanskich inženierov 1842-1892*, Sankt-Petersburg 1893-1894, s. 231, 260

7. Józef Panasiewicz (1840-20s XX c). Source: V. Baranovskij, *Jubilejnyj sbornik svędenij o dejatel'nosti byvsich vospitannikov instituta graždanskich inženierov 1842-1892*, Sankt-Petersburg 1893-1894, p. 231, 260

Kaukazu, ogłoszonym przez księcia Aleksandra Bariatyńskiego. Uznanie przyniósł mu projekt kanału o długości blisko 27 km, łączącego rzekę Aragę i Tbilisi. Zarządzał budową południowego odcinka Gruzińskiej Drogi Wojennej łączącej Tbilisi z Władykaukazem. W 1863 r. objął stanowisko architekta miejskiego w Kutaisi, w 1865 r. wrócił do Tbilisi. W latach 1868-1886 był naczelnym inżynierem guberni tbiliskiej.

Zajmował się głównie projektowaniem i nadzorem prac związanych z infrastrukturą drogową. Pod jego kierownictwem zbudowano ponad 850 km dróg, w znacznej części utwardzonych traktów komunikacyjnych, w tym wszystkie główne szosy w Kachetii. Projektował mosty i urządzenia drogowe, kanały irygacyjne, budowle hydrotechniczne. Opracował także wzorcowy system organizacji budowy dróg, przyjęty następnie w innych rosyjskich prowincjach jako standard.

Józef Panasiewicz był także aktywny w różnorodnych inicjatywach środowiskowych na terenie Tbilisi. W 1867 r. został wymieniony jako „radca Panasiewicz” w składzie Komitetu Budowy Kościoła rzymskokatolickiego w Tbilisi, gdzie odpowiadał za „sprawy techniczne”²⁷.

Do jego znanych dzieł należą również: fontanny, ściany oporowe, budowle techniczne na Gruzińskiej Drodze Wojennej od Tbilisi do Gudauri (1860-1863), mosty drogowe m.in. w Telawi i Gori, projekty i realizacje dróg, w tym m.in. Borżomi – Achalcycze, Tbilisi – Giumri, Achalcycze – Achalkalaki, droga z Mcchety do Gruzińskiej Drogi Wojennej, Signagi – Arlaga. W latach 1860-1863 wg jego projektu wzniesiono kamienną cerkiew we wsi Pasaauri (il. 8). Jego aktywność na terenie Tbilisi była mniejsza, ale równie znacząca. Zaprojektował i przeprowadził regulację urbanistyczno – architektoniczną kilku dzielnic, często podtapianych wodami potoków spływających z otaczających miasto gór. Niektóre potoki i strumienie zostały zaopatrzone w urządzenia hydrotechniczne, pozwalające regulować przybór wód. Te prace zostały docenione, w uznaniu zasług jedną z ulic nazwano w roku 1876 jego imieniem²⁸. Dziełem Panasewicza jest także modernizacja karawanseraju braci Szadinowych wzniesionego w 1830 r. przy moście awlabarskim, przeprowadzona w latach 80. XIX w.

²⁶ G. Baranovskij, op. cit., s. 231-232; *Księga pamiątkowa...*, s. 23,30,45,61,70.

²⁷ A. Furier, op. cit., s. 252.

²⁸ W 1923 r. patronem ulicy uczyniono marksistkę Wierę Zasulicz, dzisiaj to ul. Niny Czcheidze.



8. Passanauri, w głębi cerkiew wzniesiona w latach 1860-1863 według projektu Józefa Panasiewicza.

Reprodukcja ze zbiorów Autora

8. Passanauri, in the depths of the church built between 1860-1863, designed by Józef Panasiewicz.

Reproduction from Author's Collection

W 1886 r. z powodu kłopotów zdrowotnych architekt przeszedł w stan spoczynku i przeprowadził się do Batumi, gdzie wkrótce podjął działalność budowlaną, m.in. prowadził od 1888 r. budowę katedralnej cerkwi polowej św. Aleksandra Newskiego (wg proj. Wasilija Kosjakowa), reprezentacyjnie ulokowanej na nadmorskim bulwarze²⁹. W 1909 r. był jednym z założycieli batumskiego oddziału Stowarzyszenia „Dom Polski”. W latach 1917-1918 był członkiem Komitetu Związku Wojskowych Polaków w Batumi. Zmarł w Batumi we wczesnych latach 20. XX wieku³⁰.

Paweł Zabłocki-Dziesiatowski (1841-1887) Szkołę Budownictwa w Petersburgu ukończył w 1860 r. z uprawnieniami urzędnika X klasy i tytułem pomocnika architekta. Oddelegowany przez Ministerstwo Spraw Wewnętrznych, pracował najpierw w wydziale budowlanym miasta Tbilisi, a od lutego 1868 r. na stanowisku młodszego architekta tbiliskiego okręgu pocztowego, gdzie prowadził remonty budynków i posterunków pocztowych. Od 1871 r. był architektem okręgu Achalcycze – Achalikalaki i prowadził m.in. budowę dróg, mostów i po-

sterunków granicznych. W 1879 r. mianowany został architektem miejskim Tbilisi, po czym w 1880 r. przeniesiony na stanowisko architekta miejskiego do Kutaisi. Od 1881 r. był architektem miejskim w Poti, gdzie zmarł w 1887 roku³¹. Jego dzieła na terenie Gruzji pozostają nieznanne.

Piotr Przybyszewski (1843-?) studiował w Szkole Budownictwa w Petersburgu w latach 1860-1865. Ukończył szkołę z tytułem pomocnika architekta. Uzupełniał wykształcenie do roku 1876, w którym otrzymał tytuł inżyniera budownictwa cywilnego. W 1866 r. skierowany został do pracy w kościelnej komisji budowlanej w Stawropolu. W latach 1870-1873 pracował początkowo jako młodszy architekt w wydziale budowlanym władz guberni tbiliskiej, a następnie na stanowisku architekta miejskiego Baku (Azerbejdżan). W latach 1876-1883 był szefem oddziału technicznego kościelnej komisji budowlanej przy urzędzie namiestnika Kaukazu w Tbilisi, od 1884 r. – architektem okręgu kutaiskiego. Prowadził aktywną działalność inżynierską i architektoniczną, w tym praktykę prywatną. Wg jego projektów wzniesiono m.in. kilka kamienic w Tbilisi³².

²⁹ G. Baranovskij, op. cit., s. 167-168.

³⁰ R. Badowski, *Z tradycji przyjaźni polsko-gruzińskiej*, Warszawa 1959, s. 29; A. Furier, op. cit., s. 346-347; Z.G. Kowalski, *Materiały do historii Polskiej Oddzielnej Brygady na Kaukazie 1917-1918 w Centralnym Archiwum Wojskowym*, „Biuletyn

Wojskowej Służby Archiwalnej”, 1996, nr 19, s. 181; „Kraj”, 1909, nr 3, s. 12-13; G. Baranovskij, op. cit., s. 260-261.

³¹ G. Baranovskij, op. cit., s. 117; A. Furier, op. cit., s. 309-310.

³² G. Baranovskij, op. cit., s. 275-276; *Księga pamiątkowa...*, s. 26, 44, 59.

Aleksander Szymkiewicz posiadał najciekawszy dorobek spośród znanych architektów polskich działających w Gruzji. Urodził się w Petersburgu w 1858 r., w rodzinie adwokata pochodzącego z okolic Kowna. Ukończył prestiżowe, niemieckie gimnazjum Karola Maja w Petersburgu, a następnie w latach 1879-1882 studiował architekturę w petersburskiej Akademii Sztuk Pięknych, zdobywając kolejno mały i duży srebrny medal. W 1883 r. uzyskał tytuł architekta 2 klasy za projekt „podmiejskiej rezydencji wielkksiążęcej”. Dzięki rodzinnym koneksjom w roku 1885 otrzymał posadę sekretarza gubernialnego w Tbilisi, a następnie, do roku 1891, pełnił urząd architekta miejskiego³³. Przez szereg lat był także radnym miejskim. W latach 1905-1906 był wykładowcą rysunku i architektury w Szkole Malarstwa i Rzeźby przy Kaukaskim Towarzystwie Krzewienia Sztuk Pięknych. Zmarł w Tbilisi w 1908 r. Miał czworo dzieci, spośród których syn Mikołaj studiował architekturę w Paryżu, a następnie otworzył tam pracownię architektoniczną. Wnuk Aleksandra Szymkiewicza, Sacha Chimkevitch (1920-2006) był znanym francuskim grafikiem i malarzem³⁴.

Dla upamiętnienia Aleksandra Szymkiewicza grupa tbiliskich architektów i urzędników powołała w 1909 r. fundusz stypendialny jego imienia, którego celem było coroczne przyznawanie stypendiów dla dwóch studentów pochodzących z Zakaukazia, którzy zamierzali kształcić się w uczelniach technicznych³⁵.

Do znanych dzieł Szymkiewicza należą: kamienice przy ulicach Uznadze 19 (1885, il. 9), Ingorokwa 6 (1887) i Czonkadze 8 (1888), gmach Kaukaskiej Stacji Jedwabniczej, dziś Państwowe Muzeum Jedwabiu przy ul. Tsabadze 6 (1890-1892), gmach sądu gubernialnego, dziś Sąd Najwyższy Gruzji przy ul. Braci Zubalaszwili 32 (1894), budynek gimnazjum męskiego w Batumi przy ul. Ninoszwili 35, obecnie Państwowy Uniwersytet im. Szoty Rustawelego (1897), siedziba Towarzystwa Artystycznego – następnie Państwowy Teatr Akademi-

cki im. Szoty Rustawelego przy alei Rustawelego (1898-1901, wspólnie z Kornelimi Tatiszewem), projekt drogi (serpenty) na górującą nad miastem Mtacmindę (1894), modernizacja pasażu przy ul. Puszkina (1901-1902), kamienica Archangelo Andreolettiego przy ul. Agmaszenebeli 75 (1901)³⁶, stacje kolejki szynowej na Mtacmindę (1903-1905) i siedziba szkoły muzycznej Cesarskiego Rosyjskiego Towarzystwa Muzycznego, dziś Państwowa Akademia Muzyczna im. Wano Sarajiszwili przy ul. Gribojedowa 8 (1901-1904). Jeden z czołowych badaczy architektury gruzińskiej Wachtang Beridze przypisywał mu ponadto autorstwo kamienic na ulicach Gudiaszwili, Uznadze i Czonkadze³⁷.

Dziełem Aleksandra Szymkiewicza jest też gmach Sądu Apelacyjnego w Kutaisi (1898-1900, il. 10), wzorowany na zredukowanym programie siedziby Sądu Najwyższego w Tbilisi. Zapewne nie jest to jedyne dzieło tego architekta w Kutaisi, gdyż wiadomo, że był niezwykle aktywnym architektem w mieście³⁸.

Gmachy wznoszone przez Szymkiewicza to przeważnie sześciiany na planie prostokąta przykryte bardzo płytkimi dachami wielospadowymi, czasem występują stosunkowo nieznaczne ryzality w centrum i partiach skrajnych fasad. Dyspozycja wnętrza podporządkowana jest funkcji, w przypadku kamienic mieszkalnych, mieszczących niegdyś od kilku do kilkunastu rozległych apartamentów (po rewolucji bolszewickiej zamienionych na komunalne, wielorodzinne, osobne lokale mieszkalne), klatki schodowe łączące trakty komunikacyjne umieszczone są zarówno w centrum, jak i w partiach skrajnych budowli. Dzieła architekta cechuje różnorodność użytych form i stylistyk. Przeważa, charakterystyczny dla architektury realizowanej w tym okresie w Tbilisi, eklektycznie traktowany neorenesans i neoklasycyzm, czy to w wersji monumentalnej, masywnej, z bogatym użyciem kamiennego detalu i okładzin (gmachy sądów w Tbilisi i Kutaisi, szkoła muzyczna w Tbilisi) czy mniej reprezentacyjnej, w miesz-

³³ M. Mania, op. cit., s. 35, A. Furier, op. cit., s. 308; Wg. G. Baranowskiego w latach 1885-1891 architektem miejskim Tbilisi był Aleksander Melik-Begljariow, por. G. Baranovskij, op. cit., s. 216.

³⁴ http://www.supremecourt.ge/default.aspx?sec_id=56&lang=2; S. N. Kondakov, op. cit., s. 412; A. Furier, op. cit., s. 309; www.kmay.ru/sample_pers.phtml?n=3444.

³⁵ A. Furier, op. cit., s. 309.

³⁶ Mieścił się w niej także warsztat tego popularnego na Kaukazie rzeźbiarza.

³⁷ [W Beridze, *Architektura Tbilisi w latach 1801-1917*, t. II, Tbilisi 1963, s. 88], za: H. Justyńska, op. cit., s. 9; konkretne kamienice nie zostały jednak wskazane; Maia Chichileiszwili, *Batumi. Past and Present [Międzynarodowa Konferencja Naukowa]*, Batumi 2009 (książka częściowo w języku angielskim, częściowo w gruzińskim); M. Mania, op. cit., s. 35-37, 48-49, 101-107; T.G. Gersamiã, op. cit., b.s. [Annotation, Bibliography, nr 174-176].

³⁸ M. Mania, op. cit., s. 129; <http://kutaisiappeal.court.gov.ge/about-us/court-history/>



9. Tbilisi, kamienica czynszowa przy ul. Uznadze 19, 1885. Proj. Aleksander Szymkiewicz. Fot. Autor, 2010 r.
 9. Tbilisi, rent house in Uznadze Street No. 19, 1885. Designed by Aleksander Szymkiewicz. Photo Author, 2010



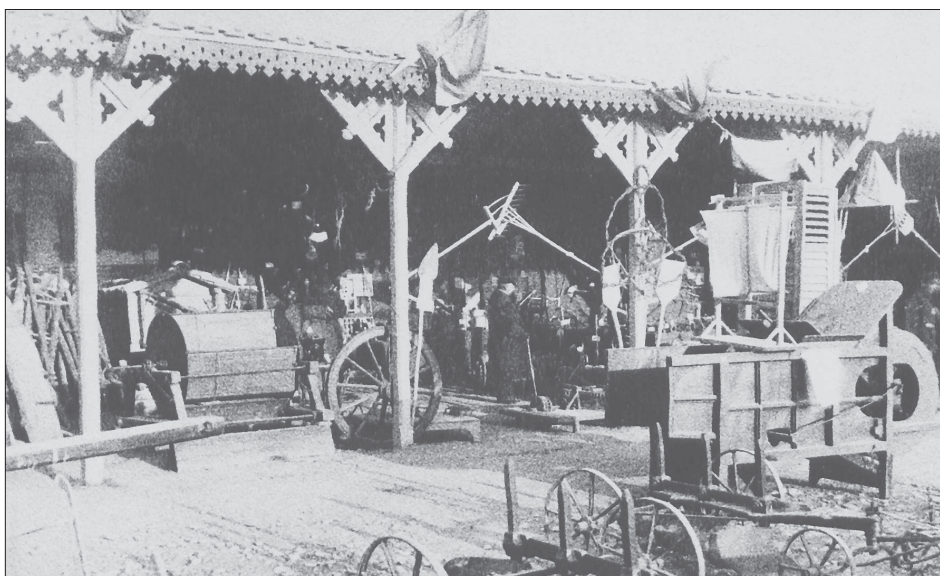
10. Kutaisi, dawny sąd gubernialny obecnie Sąd Apelacyjny, 1898-1900. Proj. Aleksander Szymkiewicz. Fot. Autor, 2010 r.
 10. Kutaisi, former the District Court, now the Court of Appeal, 1898-1900. Designed by Aleksander Szymkiewicz.
 Photo Author, 2010

czańskich kamienicach, z dekoracjami odciskanymi w tynku oraz detalem ze sztucznego kamienia (kamienice przy ul. Ingorokwa 6 i Czonkadze 8). Kamienica przy ul. Agmaszenebeli 75, mieszcząca warsztat znanego rzeźbiarza Andreolettiego, otrzymała bogatą dekorację fasady, odkutą w kamieniu zapewne przez samego rzeźbiarza. Z kolei kamienica przy ul. Uznadze 19 to przykład odmienny, oryginalna próba zastosowania w dekoracjach fasady motywów architektury perskiej. Indywidualne, eklektyczne formy mają gmachy gimnazjum męskiego w Batu-

mi, budynki stacji kolejki na Mtacmindę w Tbilisi czy wzniesiona tamże siedziba stacji jedwabniczej. Przy czym ta ostatnia realizacja jest wyjątkowym w znanej twórczości architekta przykładem połączenia ceglanych, nieotynkowanych ścian, rozwiązań formalnych zaczerpniętych z architektury rosyjskiej oraz ozdobnego detalu, zarówno formowanego w nakładanym miejscowo tynku jak i kamiennego. W niekonwencjonalny sposób zaprojektowane zostały przez Szymkiewicza wnętrza dawnej stacji kolejowej dawnej Kaukaskiej Stacji Jedwabniczej,



11. Tbilisi, jeden z pawilonów wystawy „Przemysł i Rolnictwo Kaukazu i Zakaukazia”, 1889 r.
 Proj. Aleksander Szymkiewicz. Za: T.G. Gersamiâ, *Staryj Tbilisi*, Tbilisi 1984, nr 235
 11. Tbilisi, one of the pavilions of the exhibition „Industry and Agriculture of the Caucasus and Transcaucasus”, 1889.
 Designed by Aleksander Szymkiewicz. Source: T.G. Gersamiâ, *Staryj Tbilisi*, Tbilisi 1984, No. 235



12. Tbilisi, jeden z pawilonów wystawy „Przemysł i Rolnictwo Kaukazu i Zakaukazia”, 1889 r.
 Proj. Aleksander Szymkiewicz. Za: T.G. Gersamiâ, *Staryj Tbilisi*, Tbilisi 1984, nr 236
 12. Tbilisi, one of the pavilions of the exhibition „Industry and Agriculture of the Caucasus and Transcaucasus”, 1889. Designed by
 Aleksander Szymkiewicz. Source: T.G. Gersamiâ, *Staryj Tbilisi*, Tbilisi 1984, No. 236

udekorowane wyobrażeniami gąsienic i motyli jedwabnika, kokonów, owoców morwy oraz innymi motywami nawiązującymi do produkcji jedwabiu, które umieszczone zostały w ornamentalnych płaskorzeźbach zdobiących ściany i balustrady schodów. Do dzisiaj zachował się komplet mebli i wyposażenia stacji, także autorstwa Aleksandra Szymkiewicza. Dziełem reprezentacyjnym i niezwykle oryginalnym była siedziba teatru przy al. Rustawelego, z salą widowiskową na 800 miejsc i bogato dekorowaną, neorokokową fasadą – jedynym zachowanym

elementem budowli, kilkakrotnie przebudowywanej w kolejnych dekadach, w całości niemal odbudowanej po katastrofalnym pożarze w 1949 r.

Bogata dekoracja wnętrza, która jest cechą projektów Szymkiewicza, dotyczy również gmachów publicznych i mieszkańskich kamienic, które wypełniały płaskorzeźby, marmurowy detal okładzin oraz dekoracje malarskie.

Aleksander Szymkiewicz był także głównym architektem dwu kolejnych edycji wystawy „Przemysł i Rolnictwo Kaukazu i Zakaukazia”, cyklicznie orga-

nizowanej w Tbilisi od 1852 r., stanowiącej największe przedsięwzięcie tego typu w południowej Rosji oraz atrakcję przyciągającą liczne firmy z Azji, Rosji i krajów europejskich. Otwartą 27 września 1889 r. wystawę ulokowano na 6 hektarach tzw. „ogrodu Musztaid”, w okolicach dzisiejszej al. Tsereteli 2³⁹. Szymkiewicz zaprojektował plan urbanistyczny wystawy, główny, tzw. duży pawilon oraz większość pozostałych, mniejszych pawilonów wystawowych (il. 11, 12)⁴⁰. Znacznie większy rozmach miała wystawa nazwana „jubileuszową”, otwarta 15 września 1901 roku⁴¹. Umieszczono ją w tym samym miejscu, co poprzednio, zamienionym w atrakcyjny park przez tbiliską firmę ogrodniczą „Flora”. Wśród 25 pawilonów znalazły się architektoniczno-inżynierskie arcydzieła w tym m.in. secesyjny, oktogonálny pawilon bakijskiego Towarzystwa Akcyjnego Przetworów Naftowych braci Nobel z „Panoramą szybów naftowych wokół Baku”⁴², pawilon angielski z panoramą „Wojny angielsko - burskiej o Transwal” oraz *rollercoaster* „Olymp”. Aleksander Szymkiewicz, podobnie jak podczas poprzedniej edycji tego wydawnictwa, był autorem planu urbanistycznego wystawy, głównego pawilonu o powierzchni 6 tysięcy metrów kwadratowych oraz kilku mniejszych budynków wystawowych⁴³.

Konstanty Butkiewicz (1857- po 1937) ukończył progimnazjum wojskowe we Władykałkazie, w latach 1881-1887 studiował w Instytucie Inżynierów Cywilnych, gdzie otrzymał tytuł inżyniera budownictwa cywilnego i uprawnienia urzędnika X klasy. W 1887 r. został zatrudniony na stanowisku technika nadetatowego w gubernialnym wydziale budowlanym w Tbilisi, od 1889 r. pełnił funkcję kierownika robót budowlanych realizowanych w guberni tbiliskiej. Do jego znanych dzieł należą: remont drogi Borżomi-Achalkalaki, projekt domu zarządcy odcinka drogowego w Tioneti, remonty i budowy dróg i urządzeń drogowych w Kachetii, wytyczenie

i budowa drogi z Orchewi do Tioneti. Jego dzieła na terenie Tbilisi nie są znane⁴⁴.

Aleksander Stanisław Rogojski (Rogoyski; ?-1912) był autorem znaczących realizacji architektonicznych w Tbilisi. Pełnił funkcję naczelnika oddziału technicznego w Teatrze Skarbowym (znanym też jako Teatr Bankowy), aktywnie działał w Kaukaskim Towarzystwie Technicznym. Prowadził prace konserwatorskie i restauratorskie historycznych cerkwi na terenie Gruzji, był także członkiem komitetu prowadzącego restaurację katedry p.w. św. Grzegorza w Eczmiadynie w Armenii. W pierwszej dekadzie XX stulecia był architektem miejskim Tbilisi a w 1909 r. współtwórcą funduszu stypendialnego imienia Aleksandra Szymkiewicza⁴⁵.

Do znanych dzieł Rogojskiego należy seminarium prawosławne przy ul. Czawczawadze 29 (1901-1903, il. 13-16), kościół rzymskokatolicki w Batumi, obecnie prawosławna katedra p.w. Najświętszej Marii Panny (1898-1903, il. 17-18), siedziba Kaukaskiego Oficerskiego Towarzystwa Ekonomicznego, obecnie TBC Bank przy ul. Mardżjaniszwili 7 (1912, il. 19-20), Zakaukaski Instytut Położniczy im. Olgi Nikołajewnej Romanowej przy ul. Kostawa 38 (1912), kaplica grobowa książąt Barataszwili obok cerkwi Kwaszweti przy alei Rustawelego (1899, il. 21) oraz kamienica przy ul. Tabidze (1904, wyburzona po 2006 r.)⁴⁶. Ok. 1900 r. wg projektu Aleksandra Rogojskiego wykończono część wnętrza pałacu księcia Konstantego Oldenburga przy ul. Kargareteli 6 (obecnie Państwowe Muzeum Teatru, Muzyki, Kina i Choreografii), a w latach 1903-1909 Rogojski jako architekt miejski prowadził budowę Domu Ludowego przy ul. Mardżjaniszwili 8, wg konkursowego projektu Stefana Kryczyńskiego⁴⁷. Rogojski był także prawdopodobnie autorem restauracji i przebudowy fasady dawnego karawanseraju Artsrunis przy ul. Sioni 8, obecnie siedziby muzeum miejskiego Tbilisi (1911-1912)⁴⁸.

³⁹ Na części tych terenów w latach 30. XX wieku zbudowany został stadion sportowy Dynamo Tbilisi.

⁴⁰ T.G. Gersamiá, op. cit., b.s. [Annotation, Bibliography, nr 235-240].

⁴¹ Stanowiła część obchodów jubileuszu 100-lecia przyłączenia Gruzji do Cesarstwa Rosyjskiego.

⁴² W latach 1900-1903 dla firmy braci Nobel projektował działający w Baku architekt Kazimierz Skórewicz, autor m.in. projektu budynku zarządu Towarzystwa Akcyjnego Przetworów Naftowych braci Nobel w Baku. Być może projekt pawilonu na wystawie w Tbilisi w 1901 r. także jest dziełem tego architekta. Dekoracje rzeźbiarskie pawilonu wykonał Jakob Nikoladze, znany gruziński rzeźbiarz, uczeń Augusta Rodina.

⁴³ T.G. Gersamiá, op. cit., b.s. [Annotation, Bibliography, nr 241-248].

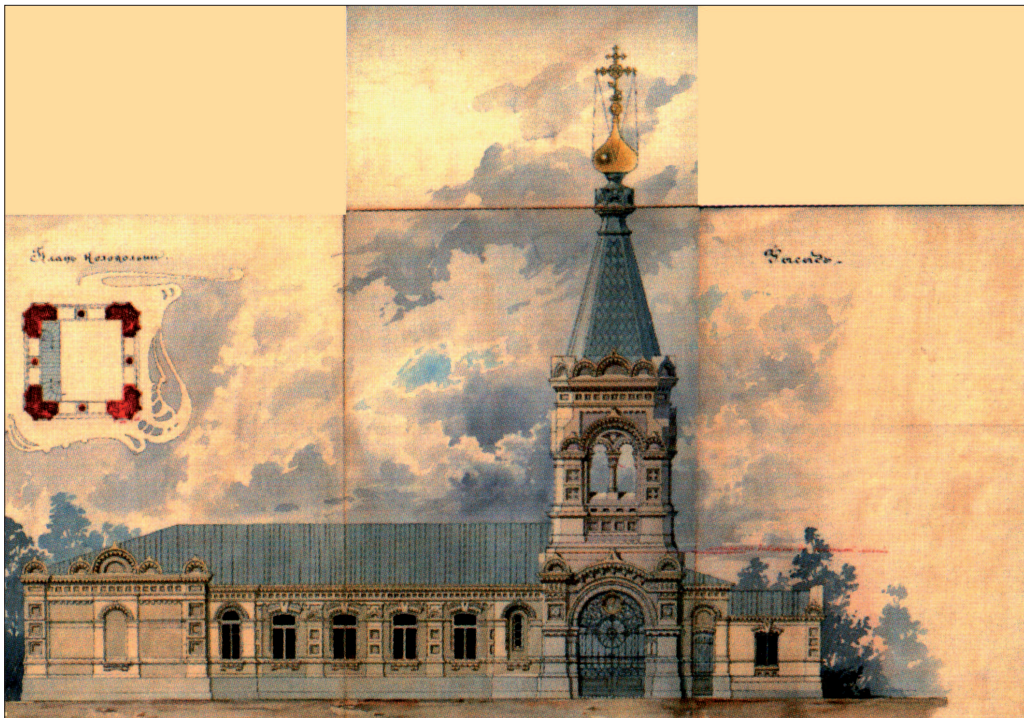
⁴⁴ G. Baranovskij, op. cit., s. 47; *Księga pamiątkowa...*, s. 63.

⁴⁵ A. Furier, op. cit., s. 309; P. Nowikow, *Tatarski architekt*, „Przegląd Tatarski”, 2009, nr 2, s. 10.

⁴⁶ Nowy gmach instytutu i szpitala był fundacją wielkiej księżnej i najstarszej córki Mikołaja II. M. Mania, op. cit., s. 55; *Polacy w Gruzji...*, s. 30.

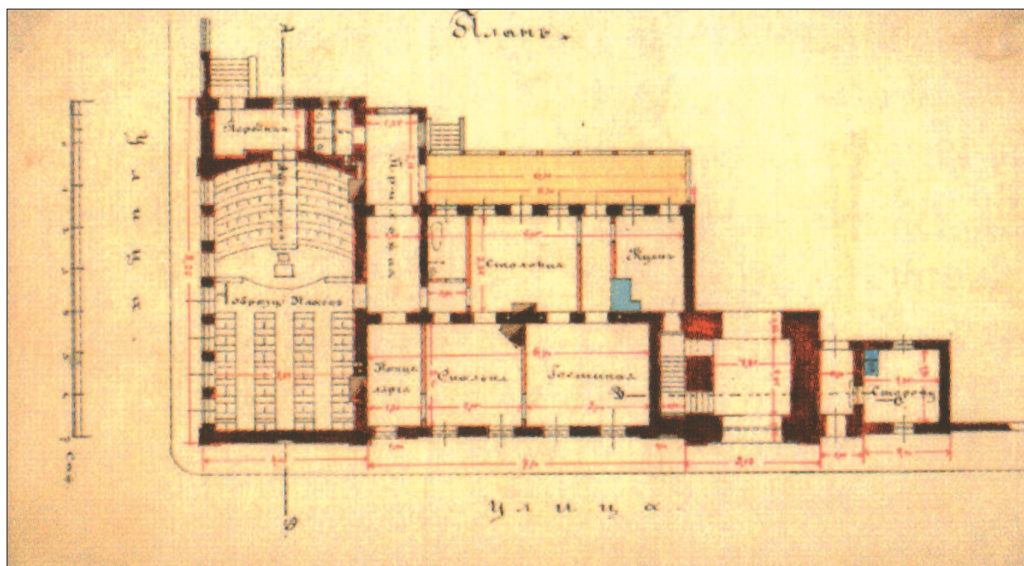
⁴⁷ P. Nowikow, op. cit., s. 10.

⁴⁸ <http://www.makler.ge/indeks.php?pg=pap&l=2&id=48>; N. Tataraszwili, op. cit., s. 293



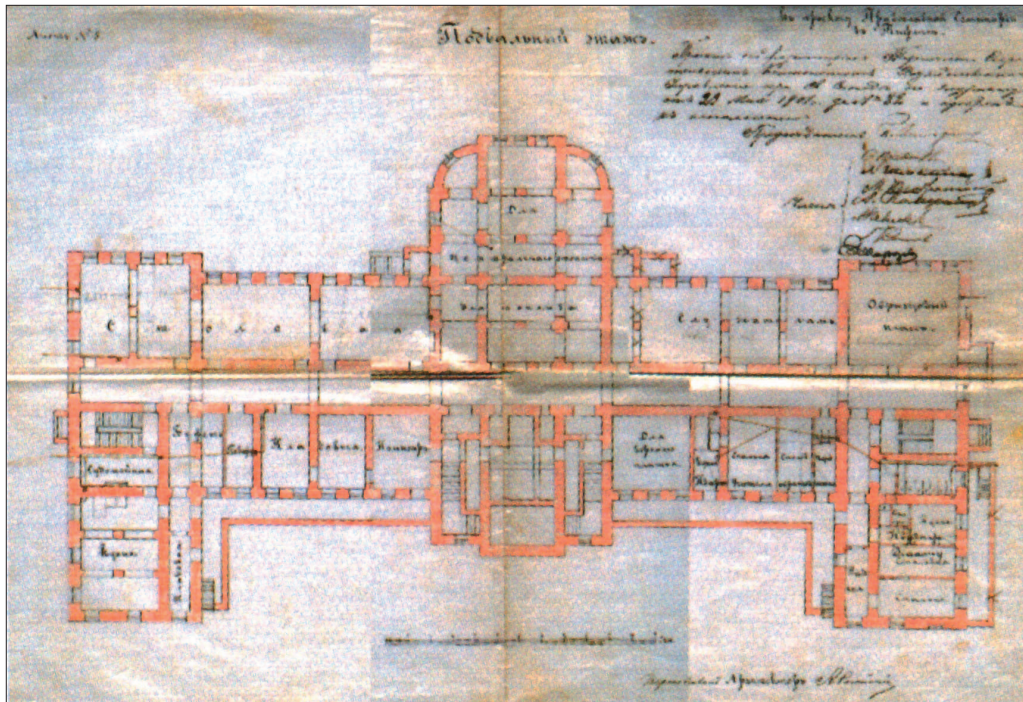
13. Tbilisi, projekt budynku bramnego seminarium prawosławnego, 1901, autor Aleksander S. Rogojski. Za: „Polacy w Gruzji/Poles in Gruzja”, wystawa zorg. przez Naczelną Dyрекcję Archiwów Państwowych, Archiwum Państwowe m. st. Warszawy i Narodowe Archiwum Gruzji w siedzibie Stowarzyszenia „Wspólnota Polska” w Warszawie, 05-06. 2010 r. Fot. Autor, 2010 r.

13. Design of the gate building the Orthodox Theological Seminary in Tbilisi, 1901, Aleksander S. Rogojski. Source: „Polacy w Gruzji/Poles in Georgia”, an exhibition at the headquarters of the Association „Polish Community” in Warsaw, 05-06. 2010. Photo Author, 2010



14. Tbilisi, plan budynku bramnego seminarium prawosławnego, 1901, autor Aleksander S. Rogojski. Za: „Polacy w Gruzji/Poles in Gruzja”, wystawa zorg. przez Naczelną Dyрекcję Archiwów Państwowych, Archiwum Państwowe m. st. Warszawy i Narodowe Archiwum Gruzji w siedzibie Stowarzyszenia „Wspólnota Polska” w Warszawie, 05-06.2010 r. Fot. Autor, 2010 r.

14. Plan of the gate building the Orthodox Theological Seminary in Tbilisi, 1901, Aleksander S. Rogojski. Source: „Polacy w Gruzji/Poles in Georgia”, an exhibition at the headquarters of the Association „Polish Community” in Warsaw, 05-06.2010. Photo Author, 2010



15. Tbilisi, plan gmachu głównego seminarium prawosławnego, 1901, autor Aleksander S. Rogojski. Za: „Polacy w Gruzji/Poles in Georgia”, wystawa zorg. przez Naczelną Dyрекcję Archiwów Państwowych, Archiwum Państwowe m. st. Warszawy i Narodowe Archiwum Gruzji w siedzibie Stowarzyszenia „Wspólnota Polska” w Warszawie, 05-06.2010 r.

Fot. Autor, 2010 r.

15. Plan of the Orthodox Theological Seminary in Tbilisi, 1901, Aleksander S. Rogojski. Source: „Polacy w Gruzji/Poles in Georgia”, an exhibition at the headquarters of the Association „Polish Community” in Warsaw, 05-06. 2010.

Photo Author, 2010



16. Tbilisi, dawne seminarium prawosławnne, 1901-1903. Proj. Aleksander S. Rogojski. Korpus główny, stan obecny.

Fot. Autor, 2011 r.

16. Tbilisi, former Orthodox Theological Seminary, 1901-1903. Designed by Aleksander S. Rogojski. Main building, contemporary view.

Photo Author, 2011



17. Batumi, dawny kościół rzymskokatolicki, obecnie cerkiew p.w. Najświętszej Marii Panny, 1898-1903.
Proj. Aleksander S. Rogojski. Fot. Autor, 2011 r.

17. Batumi, former Roman-Catholic church, now Virgin Mary Orthodox cathedral, 1898-1903.
Designed by Aleksander S. Rogojski. Photo Author, 2011



18. Batumi, wnętrze dawnego kościoła rzymskokatolickiego, obecnie cerkwi p.w. Najświętszej Marii Panny, 1898-1903.
Proj. Aleksander S. Rogojski. Fot. Autor, 2011 r.

18. Batumi, former Roman-Catholic church, now Virgin Mary Orthodox cathedral, 1898-1903.
Interior. Designed by Aleksander S. Rogojski. Photo Author, 2011



19. Tbilisi, Kaukaskie Oficerskie Towarzystwo Ekonomiczne, 1912. Proj. Aleksander S. Rogojski. Reprodukacja pocztówki ze zbiorów Liki Gonaszwili

19. Tbilisi, former House of the Economic Society of Caucasian Officers, now TBC Bank, 1912. Designed by Aleksander S. Rogojski. Lika Gonaszwili Collection



20. Tbilisi, dawne Kaukaskie Oficerskie Towarzystwo Ekonomiczne, obecnie TBC Bank, 1912. Proj. Aleksander S. Rogojski. Fot. Autor, 2010 r.

20. Tbilisi, former House of the Economic Society of Caucasian Officers, now TBC Bank, 1912. Designed by Aleksander S. Rogojski. Photo Author, 2010

Większość dzieł architekta cechuje duża skala założeń, poszczególne realizacje są rozległe, wieloskrzydłowe, posiadają zróżnicowane plany. Ich wspólną cechą jest reprezentacyjność, osiągana przede wszystkim skalą, układem zespołów zróżnicowanych brył i ich artykulacją oraz bogatą dekoracją fasad i elewacji, eklektycznie łączącej elementy ornamentalne i detal architektoniczny o różnej proweniencji stylowej. W jego dziełach realizowanych u schyłku życia zauważyć można zwrot w stronę europejskiego modernizmu oraz konsekwentne stosowanie charakterystycznego dla niego detalu, nakładanego na elewacje i wnętrza budynków (instytut położniczy przy ul. Kostawa, fasada karawanseraju Artsrunis przy ul. Sioni).

Odmienne ukształtowane zostały elewacje budynków zespołu dawnego seminarium prawosławnego, którego dekoracje nawiązują do historycznych form rosyjskiej architektury sakralnej i „stylu ruskiego” architektury rosyjskiej schyłku XIX wieku. Jeszcze inny przykład to kościół katolicki w Batumi, z entuzjazmem opisywany w ówczesnej prasie jako wzór „stylu bałtycko – gotyckiego”⁴⁹, a w rzeczywistości będący trójnawową neogotycką pseudobazyliką z transeptem, wydzielonym prezbiterium i dwuwieżową fasadą. Elewacje i wnętrza budowli wyposażono w bogaty zespół dekoracji rzeźbiarskich, eklektycznie zróżnicowany pod względem materiałowym, fakturalnym i kolorystycznym, z udziałem



21. Tbilisi, kaplica grobowa książąt Baratashwili przy cerkwi Kwashveti, 1899. Proj. Aleksander S. Rogojski.

Fot. Autor, 2011 r.

21. Tbilisi, burial chapel of Prince Baratashvili's family near Kvashveti church, 1899. Designed by Aleksander S. Rogojski. Photo Author, 2011

plaskorzeźb, kamiennego detalu i polichromii o charakterze figuratywnym (il. 17-18)⁵⁰.

⁴⁹ „Kraj”, 1898 (21.03-2.04.1898), nr 12, s. 23

⁵⁰ Większą część kosztów budowy i dekoracji kościoła sfinansował Stefan Zubalaszwili, gruziński, tbiliski przemysłowiec,

filantrop i katolik, jeden z współfundatorów Domu Ludowego w Tbilisi, por. „Kraj”, 1903, nr 20 (16-25.05.1903), s. 17; 1909 nr 3 (23.02-5.03.1909), s. 12-13.

Henryk Hryniewski (1869-1938) to najlepiej znany polski twórca działający w Tbilisi⁵¹. Urodził się 2 listopada 1869 r. w Kutaisi w rodzinie polskich zesłańców. W latach 1877-1898 mieszkał we Włoszech, Francji i Niemczech. We Florencji ukończył szkołę średnią i Akademię Sztuk Pięknych, w Niemczech przez dwa lata studiował architekturę na politechnice w Karlsruhe. Po powrocie do Gruzji osiadł w Tbilisi i aktywnie włączył się w działalność stołecznych środowisk artystycznych. Od 1902 r. był członkiem Kaukaskiego Towarzystwa Krzewienia Sztuk Pięknych, w latach 1904-1918 jego sekretarzem; regularnie wystawiał swoje prace na wystawach przez nie organizowanych. W 1904 r. objął posadę nauczyciela rysunku w Szkole Malarstwa i Rzeźby przy Kaukaskim Towarzystwie Krzewienia Sztuk Pięknych, w 1918 r. został jej dyrektorem, a po przekształceniu szkoły w Akademię Sztuk Pięknych w 1921 r. – profesorem rysunku architektonicznego na Wydziale Architektury oraz wykładowcą perspektywy na innych wydziałach tej uczelni⁵². W 1923 r. został dziekanem Wydziału Architektury ASP, a w latach 1927-1929 pełnił funkcję prorektora ds. nauki. Ponadto, w latach 1917-1919, był nauczycielem rysunku i perspektywy w Zakaukaskim Technikum Kolejowym, a od 1922 r. wykładowcą rysunku architektonicznego na Wydziale Politechnicznym Uniwersytetu w Tbilisi przekształconym w Zaukaukaski Instytut Przemysłowy.

Hryniewski był aktywnym członkiem różnorodnych instytucji artystycznych w Gruzji podczas przynależności do Cesarstwa Rosyjskiego, krótkiej niepodległości w latach 1918-1921 oraz w utworzonej przez bolszewików Zakaukaskiej Federacyjnej Republice Radzieckiej. W 1912 r. zorganizował przy Kaukaskim Towarzystwie Krzewienia Sztuk Pięknych sekcję architektury prowadzącą badania zabytków historii, której był aktywnym członkiem i orędownikiem a w latach 1914-1921 przewodniczącym. Prowadzone przez niego intensywnie badania głównie sakralnej architektury gruzińskiej uczyniły z niego niekwestionowany autorytet w dziedzinie architektury historycznej, a szczególnie gruzińskiego ornamentu, nad którym prowadził studia do koń-

ca życia, przygotowując liczne odrisy i wzorniki. Brał udział w najważniejszych konkursach architektonicznych w Tbilisi, często jako członek komisji konkursowych. W 1910 r. uczestniczył w organizacji muzeum miejskiego, na zlecenie instytucji kulturalnych i muzeów odbywał podróże w różne rejony Gruzji, prowadząc inwentaryzacje i pomiary zabytków oraz przygotowując ich odrisy i szkice. Działał w Tyfliskim Komitecie Rękodzieła, od 1921 r. był szefem Wydziału Sztuk Plastycznych („IZO”) przy powołanym przez bolszewików Głównym Komitecie Artystycznym i jako członek specjalnych komisji dokonywał ekspertyz zbiorów Muzeum Kaukaskiego. W roku 1928 przygotowywał ekspertyzy dotyczące wartości zabytkowej dawnych pałaców carskich w Borżomi. W 1921 r. opracował statut tworzonej w Tbilisi Akademii Sztuk Pięknych. Od 1933 r. pełnił funkcję stałego konsultanta ds. architektury i sztuki przy radzie miejskiej Tbilisi (Tifsowiecie) oraz doradcy przy budowie siedziby władz Zakaukaskiej Federacyjnej Republiki Radzieckiej⁵³. Żoną Hryniewskiego była włoska balerina i nauczycielka tańca Maria Perini, prowadząca w Tbilisi popularną szkołę tańca. Henryk Hryniewski został aresztowany wraz kilkoma innymi wykładowcami i studentami ASP w 1937 r. w trakcie jednej ze stalinowskich czystek. Po niejawnym procesie tzw. „trójki” został oskarżony o „działalność kontrrewolucyjną” i skazany na karę śmierci. Wyrok wykonano 14 lutego 1938 r. Miejsce śmierci i pochówku pozostają nieznane⁵⁴.

Henryk Hryniewski był przede wszystkim grafikiem, malarzem i pedagogiem⁵⁵, ale jego znajomość architektury historycznej Zakaukazia okazała się cenna w okresie poszukiwań i tworzenia stylu narodowego architektury gruzińskiej na przełomie stuleci. To sprawiło, że nie tylko powoływany był do oceny różnorodnych projektów konkursowych, ale także zapraszany do współpracy przy tworzeniu projektów architektonicznych dla ważniejszych gmachów publicznych wznoszonych w ostatniej dekadzie XIX i pierwszych XX wieku w stolicy Gruzji. Najbardziej znane dzieło Hryniewskiego to dekoracje architektoniczne (ornamentalne) i malarskie

⁵¹ *Henryk Hryniewski*, Tbilisi 2007; H. Justyńska, op. cit., s. 29-38.

⁵² Nominację profesorską petersburskiej Akademii Sztuk Pięknych, sprawującej patronat nad szkołą w Tbilisi, Hryniewski otrzymał w 1916 r.

⁵³ H. Hryniewski, *Curriculum Vitae*, „Henryk Hryniewski”, Tbilisi 2007, s. 10-11; V. Beridze, *Iskusstvo Sovetskoj Gruzji 1921-1970*, Moskwa 1975, s. 24, 69, 349, 713, 732.

⁵⁴ *Ibidem*, s. 63

⁵⁵ Wykazy i charakterystyki prac artysty w: *Henryk Hryniewski*, Tbilisi 2007; H. Justyńska, op. cit., s. 29-38.



22. Tbilisi, dawny Bank Szlachecki, obecnie Biblioteka Narodowa Parlamentu Republiki Gruzji, 1914-1916. Proj. Anatolij Kalgin, Henryk Hryniewski. Fot. Autor, 2011 r.
22. Tbilisi, Tbilisi, former Nobility Bank, now National Library of the Parliament of Georgia, 1914-1916. Designed by Anatolij Kalgin and Henryk Hryniewski. Photo Author, 2011

siedziby Banku Szlacheckiego, obecnie Biblioteka Narodowa Parlamentu Republiki Gruzji przy ul. Gudiaszwili 5 (1914-1916; il. 22-23), oparte zarówno na motywach z gruzińskich ornamentów historycznych (m.in. dekoracji Sweti Cchoweli w Mcchecie i cerkwiach w Gelati, Oszki, Samtawisi, Nikortsmindzie oraz Ikorcie), jak i wzornikach ornamentów opracowywanych przez artystę. Projekt gmachu wykonany przez architekta Anatolija Kalgina we współpracy z Henrykiem Hryniewskim wyłoniony został w konkursie w 1912 r. jako pionierski przykład stylu narodowego architektury gruzińskiej początków XX stulecia. Dekoracja ornamentalna wykonana została przez zakład rzeźbiarski braci Neopite, Włodzimierza i Ławrentija Agładze⁵⁶. Inne dzieła artysty to: ikony w ikonostasie cerkwi Kwazsweti przy alei Rustawelego oraz projekt brązowych drzwi bocznego wejścia cerkwi (1904-1910), projekt Panteonu Gruzji na stoku góry Mtacminda (1916, wraz z arch. Anatolijem Kalginem) oraz dekoracje architektoniczne (ornamentalne) stadionu Dynamo przy al. Tsereteli 2 (ukończony w 1936 r.), w których wykorzystane zostały opracowane przez niego wzory ornamentów⁵⁷. Osobny przykład stanowi fasada gmachu Zarządu Dróg Kolejowych Zakaukazia przy ul. Tsinamdżgwiszwili (1926-1927; il. 24), w której ornamentalny detal architektoniczny współgra z ciekawie zastosowaną kamienną okładziną z różowego



23. Tbilisi, dawny Bank Szlachecki, obecnie Biblioteka Narodowa Parlamentu Republiki Gruzji, dekoracje ornamentalne. Fot. Autor, 2011 r.
23. Tbilisi, former Nobility Bank, now National Library of the Parliament of Georgia, ornaments of the façade. Photo Author, 2011

tufu o wielu odcieniach, silnie oddziaływując przede wszystkim migotliwą, żywą fakturą. Taka okładzina tylko sporadycznie stosowana była w budynkach wznoszonych w Tbilisi, jest za to szczególnie charakterystycznym elementem socrealistycznej zabudowy Erywania z lat 20. i 30. XX wieku, realizowanej pod kierownictwem Aleksandra Tamaniana. Gmach stanowi próbę wypracowania wzorca socrealistycznej formy i dekoracji dla nowej gruzińskiej architektury, łączącego rozwiązania zaczerpnięte z ówczesnej architektury ormiańskiej z historycznym bądź zaczerpniętym z wzorników Hryniewskiego gruzińskim ornamentem i detalem. Wzorzec ten nie przyjął się jednak w architekturze gruzińskiej okresu realizmu socjalistycznego, bliższej formalnie rozwiązaniom upowszechnionym w Moskwie i Kijowie, niż w stolicy Armenii.

Dziełem Hryniewskiego jest zapewne projekt marmurowego ikonostasu cerkwi Kwazsweti (wykonanego przez warsztat Archangelo Andreolettiego) oraz dekoracje architektoniczne (ornamentalne) samej cerkwi (wzniesionej wg. projektu niemieckiego architekta Leopolda Bilfelda na wzór XI-wiecznej cerkwi w Samtawisi), powstałe przed 1910 rokiem. W obu wymienionych pracach Hryniewskiego odnaleźć można nawiązania do dekoracji ornamentalnych na elewacjach Banku Szlacheckiego oraz motywów zdobniczych, obecnych w jego twórczości

⁵⁶ V. Beridze, *Gruzinskaâ arhitektura z drevnejših vremen do načala 20 veka*, Tbilisi 1967, s. 68; M. Mania, op. cit., s. 63.

⁵⁷ Henryk Hryniewski, op. cit., s. 11, 122; M. Mania, op. cit., s. 61-63.



24. Tbilisi, fasada Zarządu Dróg Kolejowych Zakaukazia, 1926-1927. Proj. Henryk Hryniewski. Fot. Autor, 2010 r.
 24. Tbilisi, façade Transcaucasian Railway Road Administration building, 1926-1927. Designed by Henryk Hryniewski.
 Photo Author, 2010

graficznej i wzornikach⁵⁸. Rezultatem współpracy z architektem może być także dekoracja ornamentalna grobowca Ilji Czawczawadze na tbiliskim Panteonie projektu Jakoba Nikoladze. Projekt grobowca przyjęty został krytycznie przez specjalną komisję i poprawiony według wskazówek członków komisji, w której zasiadał m.in. Henryk Hryniewski⁵⁹.

W Tbilisi odnaleźć można wiele budowli projektowanych przez uznanych architektów działających w Rosji i poza jej granicami, wśród nich także Polaków, choć w XIX w. sporadycznie zlecano przygotowanie projektów wybranym architektom – jak np. siedziba Egzarchy Gruzji zaprojektowana ok. 1850 r. przez Ksawerego Skórzyńskiego. Od pierwszych lat XX stulecia inwestorzy poszukiwali interesujących projektów, zlecając coraz częściej ich przygotowanie drogą konkursów organizowanych przez Towarzystwo Architektów w Petersburgu⁶⁰. Tak powstały projekty: Domu Ludowego przy ul. Mardżjaniszwili 8, wzniesionego w latach 1902-1909 wg planów Stefana Kryczyńskiego, Instytutu Politechnicznego w Tbilisi, którego budowę zlecono Bronisławowi Brochwicz-Rogóyskiemu w latach 1914 - 1915 czy

luksusowego apartamentowca, autorstwa Mikołaja Obłońskiego.

Ksawery Skórzyński (Skarzyński; 1819-1875) był autorem najstarszego, znanego dzieła wzniesionego w Tbilisi przez polskiego architekta. Pochodził z Warszawy. Urodził się w 1819 r., w 1844 r. otrzymał potrójne *premium* z architektury w Akademii św. Łukasza w Rzymie. Dzięki stypendium rządowemu odwiedził ważniejsze stolice europejskie oraz Egipt i Grecję. Do Warszawy wrócił w 1848 r., rok później ukończył ASP w Petersburgu. W 1850 r. został, na podstawie projektu „siedziby zgromadzenia szlacheckiego”, mianowany akademikiem, w 1855 r. na podstawie projektu „koszar pułku gwardii” został profesorem tej uczelni. Był ponadto „Budowniczym szczegółowej technicznej Kancelarii Główno-Zarządzającego Komunikacjami i Budowlami Publicznymi” oraz „Budowniczym II Oddziału Departamentu Planów i Anszlagów” w Petersburgu. Do jego dzieł należą: projekty gmachów rządowych w Wilnie i Sewastopolu (1850), projekt teatru w Kijowie (1854), rozbudowa teatru w Odessie, Dworzec Warszawski w Petersburgu (1853, z Leontijem Benois) przebudowa-

⁵⁸ Wg. Any Mgalobliszwili autorem projektu cerkwi i jej dekoracji był Leopold Bilfeld, a ikonostasu „włoski architekt Andreoletti”, natomiast Hryniewski autorem umieszczonych w nim ikon. Por. A. Mgalobliszwili, *Henryk Hryniewski i ikonostas cerkwi Kwazsweti*, „Henryk Hryniewski”, op. cit., s. 43; *K ośwāczeniū Kvašvetskōj Georgievskōj cerkvi*, „Zakavkaze”, 1910, nr 246; V.P. Petrov, *Vospominania o kamne i lūdiah sviazannyh s naukoj o kamne*, Moskva 2005, s. 134.

⁵⁹ J. Urusadze, *Jakov Nikoladze*, Tbilisi, 1958, s. 47-51; H. Justyńska, *Polscy artyści...*, op. cit., s. 30, przyp. 46.

⁶⁰ Np. *Konkurs na projekty ormiańskiego seminarium duchownego w Tyflisie*, „Przegląd Techniczny”, 1908, nr 44, s. 532; *Konkurs na projekt gmachu klubowego w Tyflisie*, „Przegląd Techniczny”, 1913, nr 14, s. 184; konkurs na projekt Banku Szlacheckiego w Tbilisi, por. W. Beridze, *Gruzinskaā arhitektura...*, s. 68.

wa pałacu księcia Dondukowa-Korsakowa w Odessie. Zmarł w Petersburgu w styczniu 1875 roku⁶¹.

W Tbilisi ok. 1850 r. architekt zaprojektował rezydencję Egzarchy Gruzji przy dzisiejszym placu Erekle II⁶². Duży, trójkondygnacyjny budynek na planie prostokąta z niewielkim dwuosiowym skrzydłem-dobudówką przy prawym skraju fasady ulokowano na wysokim tarasie nad rzeką, w obrębie zachowanych murów obronnych XVII-wiecznego pałacu króla Herakliusza II (Erekle II, 1721-1798). Pałac zburzony został w 1795 r. podczas najazdu wojsk Agi Mohamada Chana Kadżara, w trakcie którego zniszczona została również większa część zabudowy miasta. Fasada rezydencji stanowiła zamknięcie reprezentacyjnego placu (dziś niewielki park), a jej elewacja wschodnia, zawieszona wysoko nad lustrem wody stanowiła atrakcyjny element krajobrazu architektonicznego miasta⁶³. Obie elewacje ukształtowano w ten sam sposób, umieszczając na skrajach zwieńczone trójkątnymi szczytami płytkie ryzality, w fasadzie szerokie, trzyosiowe, we wschodniej elewacji węższe, jednoosiowe. Dach budynku wieńczy belweder (być może dobudowany później) nad centralną partią pałacu, w formie okrągłej świątynki otoczonej kolumnami. Fasada otrzymała bogatsze dekoracje, pozostałe elewacje ozdobiono skromniej: szczyty i gzymsy koronujący ząbkowaniami, w osi kompozycji znalazły się dekoracyjne medaliony wypełnione płaskorzeźbą. Ściany spięto gzymsami kordonowymi. Ościeża wysokich, wąskich okien – w przyziemiu prostokątnych, a na piętrze zamkniętych łukiem, zaakcentowano kolorem, dodatkową dekorację fasady stanowią gzymsy nadokienne.

Stefan Samojłowicz Kryczyński (1874-1923) urodził się 20 stycznia 1874 r. w majątku Kaskiewicze koło Oszmiany w muzułmańskiej rodzinie polskich Tatarów. Szkołę średnią ukończył w Wilnie po czym do 1897 r. studiował architekturę w petersburskim Instytucie Inżynierów Cywilnych. Od 1899 r. pracował jako architekt w Zarządzie Wpływów Nieopodatkowanych, a następnie Kierownictwie Straży Granicznej w Petersburgu. Prowadził także prywatną

praktykę architektoniczną. W 1917 r. stanął na czele Komitetu Technicznego Ministerstwa Oświaty Narodowej. W latach 1918-1920 był profesorem architektury w Kubańskim Instytucie Politechnicznym, a od 1921 r. w Instytucie Inżynierów Cywilnych w Petersburgu (Piotrogradzie). Od 1922 r. pełnił funkcję przewodniczącego Zarządu Architektoniczno-Budowlanego. Był jednym z ważniejszych architektów petersburskich, projektantem dzieł utrzymanych w nurcie neoklasycystycznym i tzw. stylu neorosyjskim, twórcą ważnych realizacji w mieście i poza jego granicami. W latach 1899-1917 jego prace były regularnie prezentowane na łamach rosyjskich pism architektonicznych⁶⁴. Kryczyński był autorem około 100 projektów architektonicznych, w tym założenia pałacowo-folwarcznego księcia Oldenburskiego w guberni nowogrodzkiej, projektu gmachu muzeum w Moskwie, świątyni-pomnika Aleksandra III, cerkwi fiodorowskiej ikony Matki Boskiej w Petersburgu, projektu teatru i meczetu w Wilnie, gmachów instytutów politechnicznych w Irkucku i Krasnodarze. Jego autorstwa są ponadto cerkiew i gmachy Kierownictwa Straży Granicznej, stajnie w Parku Szuwałowskim i pałac księżnej Woroncovej-Daszkowej koło Petersburga, a także w Petersburgu: gmach Instytutu Weterynarii i kilka świątyń prawosławnych, domy handlowe Gwardyjskiego Towarzystwa Handlowego, meczet katedralny i rezydencja emira Buchary, gmachy Akademii Pediatrycznej, Teatr Newskiego Towarzystwa Trzeźwości Narodowej, a poza stolicą cesarstwa dom Szczerbakowa w Gatczyńie, cerkwie, gmachy szkolne i szpitalne w Samarze, Krasnodarze, Lubani, Aleksandrowie, Vichy (Francja). Miał na swym koncie także takie projekty urbanistyczne, jak: miasteczko Fiodorowskie w Carskim Siole, plan dzielnicy ogrodowej dla Pargołowa, plan miejskich dzielnic ogrodowych w Krasnodarze. Stefan Kryczyński odbył liczne podróże studyjne do Włoch, Niemiec, Francji, Szwecji i Finlandii. Projektując meczet w Petersburgu studiował islamską architekturę sakralną w Samarkandzie. Zmarł w Petersburgu 9 sierpnia 1923 roku⁶⁵.

⁶¹ „Kurier Warszawski”, 1848, nr 8, s. 38; „Kurier Warszawski”, 1851, nr 305, s. 1631; S. Łoza, op. cit., s. 283, 399; U. Thieme, F. Becker, *Allgemeines Lexikon der bildenden Künstler. Von der Antike bis zur Gegenwart*, Leipzig 1937, Band XXXI, s. 120; S. N. Kondakov, op. cit., s. 387.

⁶² „Kurier Warszawski”, 1851, nr 305, s. 1631.

⁶³ Podczas regulacji rzeki Kury w latach 50. XX wieku koryto rzeki zostało przesunięte. Dziś między dawną skarpią nadbrzeżną a rzeką znajduje się szeroki bulwar.

⁶⁴ J. Roguska, op. cit., s. 73.

⁶⁵ P. Nowikow, op. cit., s. 12-14; A.P. Niechaj, *Polscy architekci Sankt Petersburga – Stefan Kryczyński*, „Dzielnicy Petersburga. Biuletyn Informacyjny Wydziału Promocji, Handlu i Inwestycji Konsulatu Generalnego RP w Sankt Petersburgu”, 2009, nr 5-6(7-8), s. 56-57; E. Kuzniecowa, P. Nowikow, *Stefan Kryczyński (1874-1923)*, „Portrety petersburskich Polaków”, Seria: Polonica Petropolitana, vol. 3, Petersburg 2001, s. 61-66.



25. Tbilisi, dawny Dom Ludowy, obecnie Państwowy Teatr Dramatyczny im. Kote Mardżaniszwili, 1902-1909, proj. Stefan S. Kryczyński. Widok ogólny. Fot. Autor, 2011 r.

25. Tbilisi, former People's House, now Kote Marjanishvili State Dramatic Theater, 1902-1909, designed Stefan S. Kryczyński. General view. Photo Author, 2011

Zaprojektowany przez Kryczyńskiego dom Ludowy w Tbilisi był jedną z licznych fundacji braci Stefana, Piotra i Jakuba Zubalaszwili, przemysłowców, finansistów i filantropów hojnie wspierających u schyłku XIX wieku gruzińską oświatę, kulturę i opiekę społeczną⁶⁶. Na przełomie 1901 i 1902 r. ogłoszony został konkurs architektoniczny na gmach z salą widowiskowo-sceniczną, w którym pierwszą nagrodę (500 rubli) otrzymał projekt Stefana Kryczyńskiego.

Budynek na planie prostokąta, z szeregami niewielkich dobudówek wzdłuż dłuższych boków, ulokowano w narożniku ulic. Korpus teatru, złożony z wielu segmentów o różnej wysokości i wielkości, przykrytych odmiennymi rodzajami dachów oraz ozdobionych attykami, sterczynami i balustradami, wywiera silne wrażenie swoją malowniczością i dynamiką „postrzępionego” układu brył. Reprezentacyjna fasada zaznaczona została wysokim szczytem z wydatnym, łukowo uformowanym gzymsem i dekoracyjną attyką w partii środkowej, niewielkimi kopułami wieńczącymi narożniki oraz dekoracyjną, kutą balustradą. Fasadę i ściany potraktowano niczym materię rzeźbiarską, stosując różnej formy i wielkości okna oraz artykulacje i podziały ścian

zespołem ościeży, gzymśów, płycin, opasek, obramień i innych elementów detalu architektonicznego. Całość uzupełnia bogata, rzeźbiarska dekoracja w postaci korowodu muz w szczycie fasady, masek oraz bogatego repertuaru łączącego elementy historyzujących i secesyjnych dekoracji geometrycznych i ornamentalnych w fasadzie i na bocznych elewacjach, a także zespół metalowych, bardzo dekoracyjnych, secesyjnych okapów i balustrad (il. 25).

Wysokie wnętrza budynku kryły m.in. reprezentacyjnie ukształtowaną salę teatralną z 630 miejscami na parterze i balkonie (przykrytą częściowo sklepieniem łupinowym) oraz niezbędne zaplecze sceniczne i socjalne, pomieszczenia techniczne i magazynowe, czytelnię z biblioteką, pokoje klubowe i pomieszczenia gruzińskich stowarzyszeń społeczno – kulturalnych działających na terenie Tbilisi, a także herbaciarnię na 200 miejsc. Podobnie jak elewacje, także wnętrza Domu Ludowego bogato udekorowano ornamentálną płaskorzeźbą i malowidłami. Część tych dekoracji, a także główna kurtyna sali teatralnej, były dziełami warsztatu A. Nowaka (il. 26-27)⁶⁷.

Gmach dawnego Domu Ludowego mieści obecnie siedzibę Państwowego Teatru Dramatycznego im. Kote Mardżaniszwili.

⁶⁶ <http://www.georgianbiography.com/index.html> [Zubalashvili Brothers]; M. Mądzik, *Działalność społeczno-kulturalna...*, s. 24-25.

⁶⁷ M. Mądzik, *Działalność społeczno-kulturalna...*, s. 24-25.



26. Tbilisi, Dom Ludowy, sala widowiskowa. Reprodukcja zdjęcia ze zbiorów Autora
26. Tbilisi, People's House, show room. Reproduction, Author's Collection



27. Tbilisi, Dom Ludowy, czytelnia. Źródło: N. Tataraszwili, *The Konstantine Zubalashvili People's House*, „coupDefouet”, nr 10, www.coupdefouet.eu
27. Tbilisi, People's House, reading room. Source: N. Tatarashvili, *The Konstantine Zubalashvili People's House*, „coupDefouet”, No. 10, www.coupdefouet.eu

Bronisław Brochwicz-Rogóyski (1861-1921) urodził się w majątku Grodno nieopodal Puław, szkołę średnią ukończył w Lublinie. Studiował architekturę na politechnikach we Lwowie i Brunszwiku oraz w Szkole Sztuk Pięknych w Paryżu, odbywał wyjazdy studialne do Włoch. Prowadził prywatną praktykę projektową, od 1900 r. w Warszawie. Był aktywnym członkiem Warszawskiego Stowarzyszenia Techników, częstym uczestnikiem i sędzią w organizowanych w stolicy konkursach architektonicznych.

Uznanie i popularność przyniosły mu zrealizowane przy ul. Foksal kamienice czynszowe ks. Braniczkiego (1901 r.) oraz siedziba Warszawskiego Towarzystwa Wioślarskiego (1897 r.). Kolejne dzieła architekta to: kościół w Skolimowie (1903-05, z inż. Władysławem Kossowskim), dom handlowy „Drzewiecki i Jeziorański” przy al. Jerozolimskich, gmach firmy księgarskiej „Gebethner i Wolff” u zbiegu ul. Sienkiewicza i Zgody, kamienice przy ul. Smolnej 32, 34, 36, 38, 40 i realizacja (wg proj. szwedzkiego architekta I. G. Clasona) gmachów centrali tele-

fonicznej Towarzystwa Akcyjnego Cedergren przy ul. Zielnej. Otrzymał nagrody za projekty konkursowe: kamienicy Karszo-Siedlewskiego w al. Ujazdowskich, wiaduktu mostu nad Wisłą, Szkoły Sztuk Pięknych fundacji E. Kierbedziowej. Wydarzeniem szczególnie istotnym było zaproszenie Rogóyskiego przez komitet organizacyjny Warszawskiego Instytutu Politechnicznego im. Mikołaja II do przygotowania, wraz z Stefanem Szyllerem, projektów gmachów szkoły, zrealizowanych w latach 1899-1902. W latach 1903-1913 architekt współprowadził w Warszawie przedsiębiorstwo budowlane „Rogóyski, B-cia Horn, Rupniewicz”, którego był głównym projektantem.

W 1913 r. jego projekty gmachów dla Instytutu Politechnicznego w Nowoczerkasku zostały zaakceptowane do realizacji przez rosyjskie Ministerstwo Przemysłu i Handlu, a architekt wyjechał nad Don objąć stanowisko kierownika budowy. Wg jego projektów zrealizowano w latach 1913-1917 gmach główny oraz siedziby wydziałów: chemii, mechanicznego i górniczego. Ukończenie inwestycji uniemożliwił wybuch rewolucji i upadek Cesarstwa Rosyjskiego. W trakcie pobytu w Nowoczerkasku architekt zrealizował kolejne zlecenie władz rosyjskich, przygotowując w latach 1914-1916 projekty gmachów dla Instytutu Politechnicznego, planowanego do realizacji w Tbilisi.

W 1918 r., Bronisław Brochwicz-Rogóyski wrócił do Warszawy. Prowadził przebudowę siedziby firmy „Schneider” przy ul. Krakowskie Przedmieście, a w 1919 r. objął posadę kierownika Wydziału Architektury w Warszawskiej Dyrekcji Kolei Państwowych, gdzie wraz z Romualdem Millerem odpowiadał za przygotowanie projektów nowych i odbudowy zburzonych w czasie wojen dworców kolejowych. Zmarł w Warszawie w 17 marca 1921 roku⁶⁸.

Projekt utworzenia w Tbilisi wyższej uczelni technicznej dla Zakaukazia władze rosyjskie po raz pierwszy rozpatrywały w 1907 r. Powołano komitet organizacyjny, a w 1913 r. przedstawiono zasady organizacji uczelni i dokonano wyboru terenów dla jej lokalizacji. W roku 1914 rosyjska Duma podjęła uchwałę o utworzeniu w Tbilisi Instytutu Politechnicznego, powierzając prowadzenie inwestycji

namiestnikowi prowincji Illarionowi Woróncow-Daszkowowi. Przygotowanie projektów architektonicznych zlecono, prawdopodobnie w 1914 lub w 1915 r., Bronisławowi Brochwicz-Rogóyskiemu⁶⁹. Rozpoczęto także gromadzenie funduszy, na które złożyły się darowizny miast, instytucji, przedsiębiorstw, firm i osób prywatnych z terenu Zakaukazia, zarówno gruzińskich, jak azerskich i armeńskich. Zgromadzono nieco ponad trzy miliony rubli, przy kosztach inwestycji szacowanych na 3.652.800 rubli. Uczelnię ulokowano w dzielnicy Naftługi, położonej na południowo – wschodnich obrzeżach miasta, na lewym brzegu rzeki Kury, słabo zurbanizowanej, ale dobrze skomunikowanej z centrum miasta linią tramwajową⁷⁰.

Instytut Politechniczny w Tbilisi miał składać się z czterech wydziałów: rolniczego z instytutem agronomicznym, chemicznego, mechanicznego z instytutami hydroenergetyki i hydrotechniki oraz ekonomicznego z instytutami ekonomicznym i handlowym. Kompleks gmachów uczelni miał tworzyć bardzo reprezentacyjny, rozbudowany zespół architektoniczny – parkowy ulokowany na wysokiej skarpie (górującej nad tą częścią miasta), złożony z pięciu monumentalnych gmachów uczelni oraz trzech mniejszych budynków mieszkalno – biurowych, rozłożonych symetrycznie i rozdzielonych terenami zielonymi na wzór dużego założenia rezydencjonalnego (il. 28). W sąsiedztwie uczelni znajdować miały się także pola, winnice, ośrodki hodowlane i sady doświadczalne Wydziału Rolniczego⁷¹.

Całość założenia ulokowano frontem i prostopadle do rzeki, na osi północ – południe. Po prawej stronie drogi dojazdowej, w małym parku położone zostały trzy gmachy mieszkalno – biurowe, za nimi, w centrum terenu znalazł się rozległy gmach główny uczelni otoczony zieleńcami oraz, na wydzielonym placu z jego lewej strony, siedziba Wydziału Ekonomii. Za nimi ulokowano obszerne zieleńce i ustawione wokół obszernego, podkowiastego dziedzińca gmachy Wydziału Chemii (z lewej strony) i Wydziału Rolniczego (z prawej strony), połączone łukowymi pergolami ze stojącym w centrum i zamykającym założenie od wschodu, wieloskrzydłowym gmachem Wydziału Mechanicznego z pawilonami

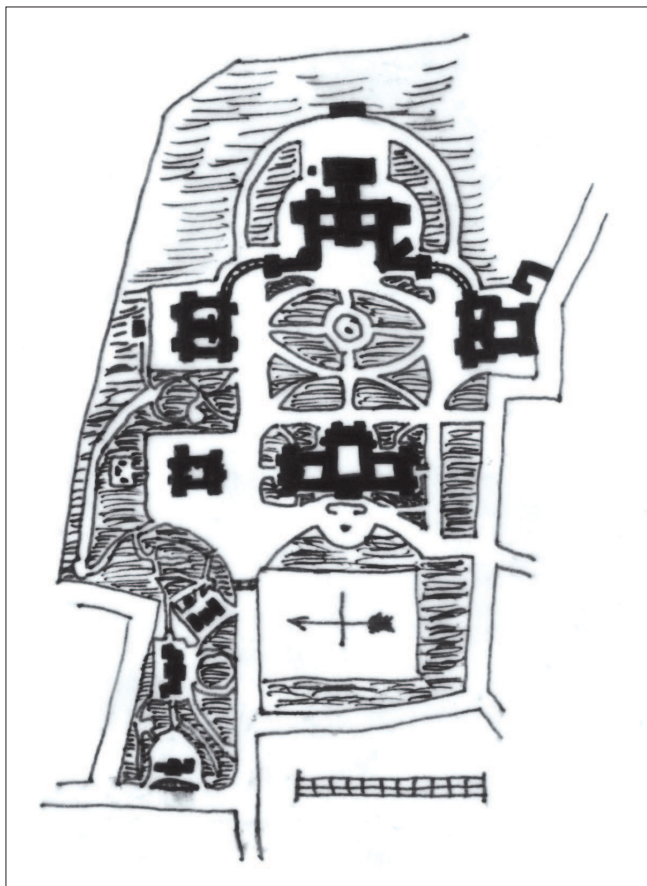
⁶⁸ S. Łoza, op. cit., s. 260; A. Gruchalska, op. cit., s. 237-239; S. Szyller, *Ś. P. Bronisław Rogóyski*, „Architekt”, 1924, nr 1, s. 4-6; *Bronisław Rogóyski*, „Świat”, 1921, nr 30, s. 12; *Projekt politehničeskago instituta v Tiflise*, „Zodčij”, 1917, nr 17-18, s. 117-120, tab. 10-12; A. Raniecki, *Warszawa w Krakowie*, w: *Fragmety stuletniej historii 1899-1999*, Warszawa 2000, s. 17

(przypisane architektowi proj. dworców w Pruszkowie, Grodzisku Maz., Teresinie i Gdyni).

⁶⁹ *Projekt politehničeskago instituta...*, s. 117.

⁷⁰ *Ibidem*, s. 117-120.

⁷¹ *Ibidem*, s. 117.



28. Plan sytuacyjny zespołu gmachów Instytutu Politechnicznego w Tbilisi. Proj. Bronisław Brochwicz-Rogóyski, ok. 1914/1915. Za: „Zodčij”, nr 17-18, 1917, s. 117

28. Plan of the buildings of the Polytechnic Institute in Tbilisi. Designed by Bronisław Brochwicz-Rogóyski, about 1914/1915. Source: „Zodčij”, No. 17-18, 1917, s. 117

laboratoriów. W sąsiedztwie gmachów, wśród zieleni, znajdowało się kilka niewielkich budynków gospodarczych.

Projekty dla Tbilisi są sumą doświadczeń zdobytych przez Rogóyskiego przy pracy dla politechnik w Warszawie i Nowoczerkasku i rozwiązań projektowych zastosowanych w projektach dla obu tych uczelni⁷². Przy czym projekty dla Tbilisi charakteryzuje znacznie większy rozmach, rozmiary założenia i poszczególnych budowli oraz przepych dekoracji i większa różnorodność użytych środków⁷³. Zespół zabudowy Instytutu Politechnicznego w Tbilisi miał być najbardziej reprezentacyjnym spośród zaprojektowanych przez architekta kompleksów politechnicznych. Opublikowany w piśmie „Zodčij”: plan

sytuacyjny całego założenia, rzuty wydziału mechanicznego z laboratoriami i pergolami oraz gmachu głównego, a także przekroje i widoki ogólne gmachu głównego umożliwiającą częściową, ogólną analizę projektów. Wszystkie gmachy wydziałów uczelni są wieloskrzydłowe, z wewnętrznymi dziedzińcami odkrytymi lub przykrytymi szklanymi dachami na wzór dziedzińca Politechniki Warszawskiej. Schematyczne rzuty gmachu głównego wydziału chemii i ekonomii nawiązują do podobnie ukształtowanych gmachów Wydziału Chemii i Wydziału Górniczego Instytutu Politechnicznego w Nowoczerkasku oraz pawilonu fizyki i elektrotechniki i gmachu Wydziału Chemicznego Politechniki Warszawskiej⁷⁴. Dziełem odrębnym, nie posiadającym wyraźnych nawiązań, jest układ zespołu budynków Wydziału Mechanicznego wraz z pawilonami mieszczącymi laboratoria, które zamknęły całe założenie od wschodu⁷⁵.

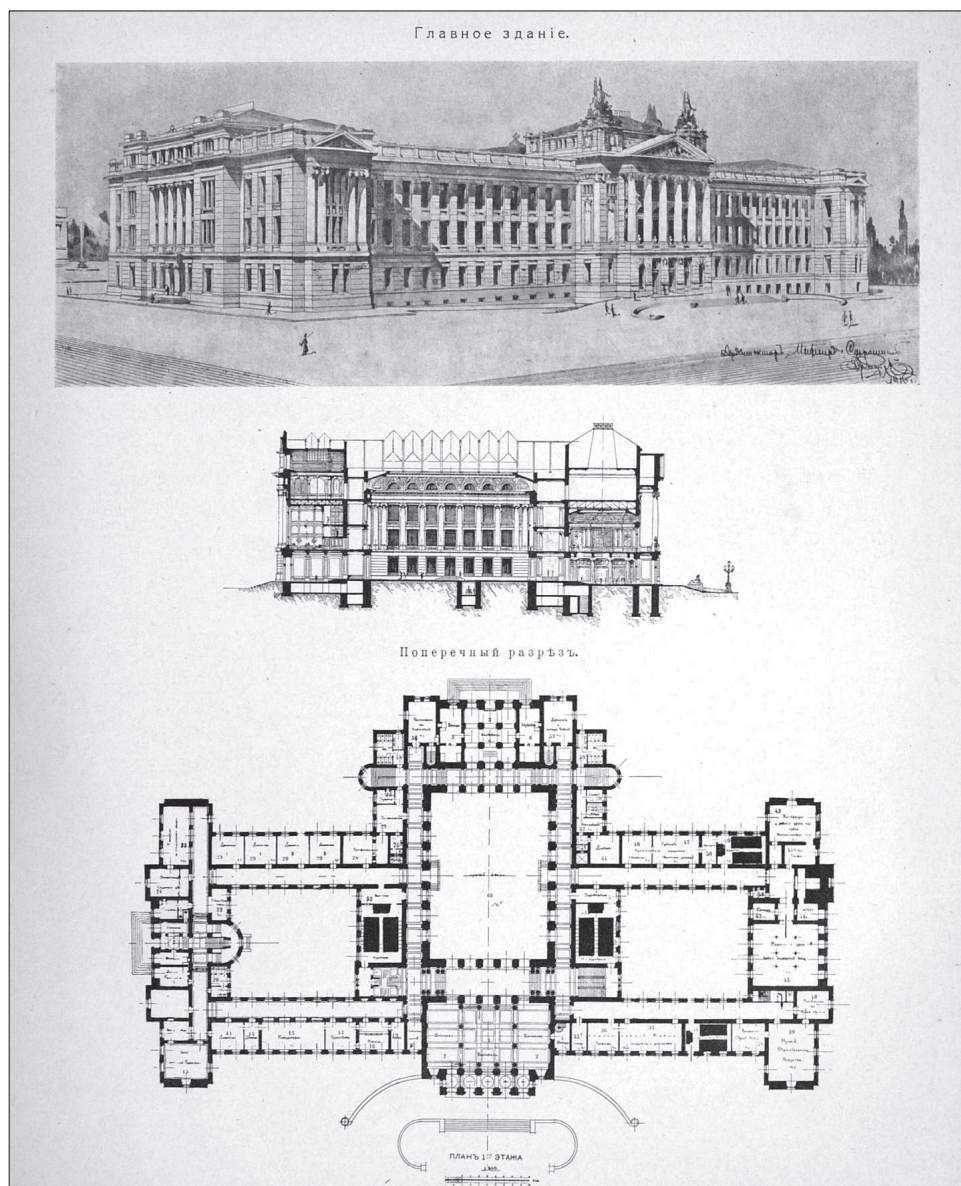
Bogactwo architektonicznego kształtu i dekoracji gmachów ukazują opublikowane przekroje i widoki gmachu głównego. Obszerne, kilkukondygnacyjne i kilkuskrydłowe, symetryczne założenie na planie prostokąta posiada dwa otwarte, wewnętrzne dziedzińce oraz dziedzińce krążankowe, umieszczone w skrzydle wewnętrznym i przykryte szklanym dachem. Długie, wieloosiowe pierzeje tworzą fasadę i elewację tylną zespołu, krótsze, zamykające prostokąt, są zarazem jego bocznymi elewacjami. Wewnątrz prostokąta, na osi, umieszczone zostało znacznie szersze od pozostałych skrzydło środkowe, rozdzielające symetryczne dziedzińce o tej samej wielkości. Szeroki, płytki ryzalit z kolumnowym portykiem w centrum fasady i znacznie wysunięty, także ozdobiony kolumnowym portykiem ryzalit w tylnej elewacji, stanowią zarazem zamknięcia boków skrzydła wewnętrznego, wyraźnie zaakcentowanego w zespole wysokością i górującego nad całością czterospadowym, przeszklonym dachem krążankowego dziedzińca. Znacznie węższe ryzalite na skrajach fasady i elewacji tylnej, z portykami, stanowią zamknięcia skrzydeł bocznych, zwieńczonych dwuspadowymi dachami. Boczne elewacje założenia także urozmaicono, lokując w środku symetrycznie rozmieszczone ryzalite z umieszczonymi między nimi kolumnowymi portykami. Boniowania

⁷² Por. P.T., *Budynki Szkoły Politechnicznej w Warszawie*, „Przegląd Techniczny”, 1901, nr 1, s. 1-2, tab. I-IV; 1901, nr 3, s. 23-24, tab. V-VII; 1901, nr 5, s. 45-46, tab. VIII-X; 1901, nr 7, s. 59-61, tab. XI-XV; 1901, nr 9, s. 77-79, t. XVI-XVIII; A. Gruchalska, op. cit., ilustracje na s. 239-242.

⁷³ *Proekt politehničeskago instituta...*, s. 117-120, tab. 10-12.

⁷⁴ Por. „Przegląd Techniczny”, 1901, nr 5, s. 45-46, tab. IX, 1901, nr 7, s. 59-60, tab. XI-XII.

⁷⁵ *Proekt politehničeskago instituta...*, il. na s. 120.



29. Widok, przekrój i plan poziomy gmachu głównego Instytutu Politechnicznego w Tbilisi.
 Proj. Bronisław Brochwicz-Rogóyski, ok. 1914/1915. Za: „Zodčij”, nr 17-18, 1917, t. 12

29. View, cross and plan of the main building the Polytechnic Institute in Tbilisi.

Designed by Bronisław Brochwicz-Rogóyski, about 1914/1915. Source: „Zodčij”, No. 17-18, 1917, t. 12

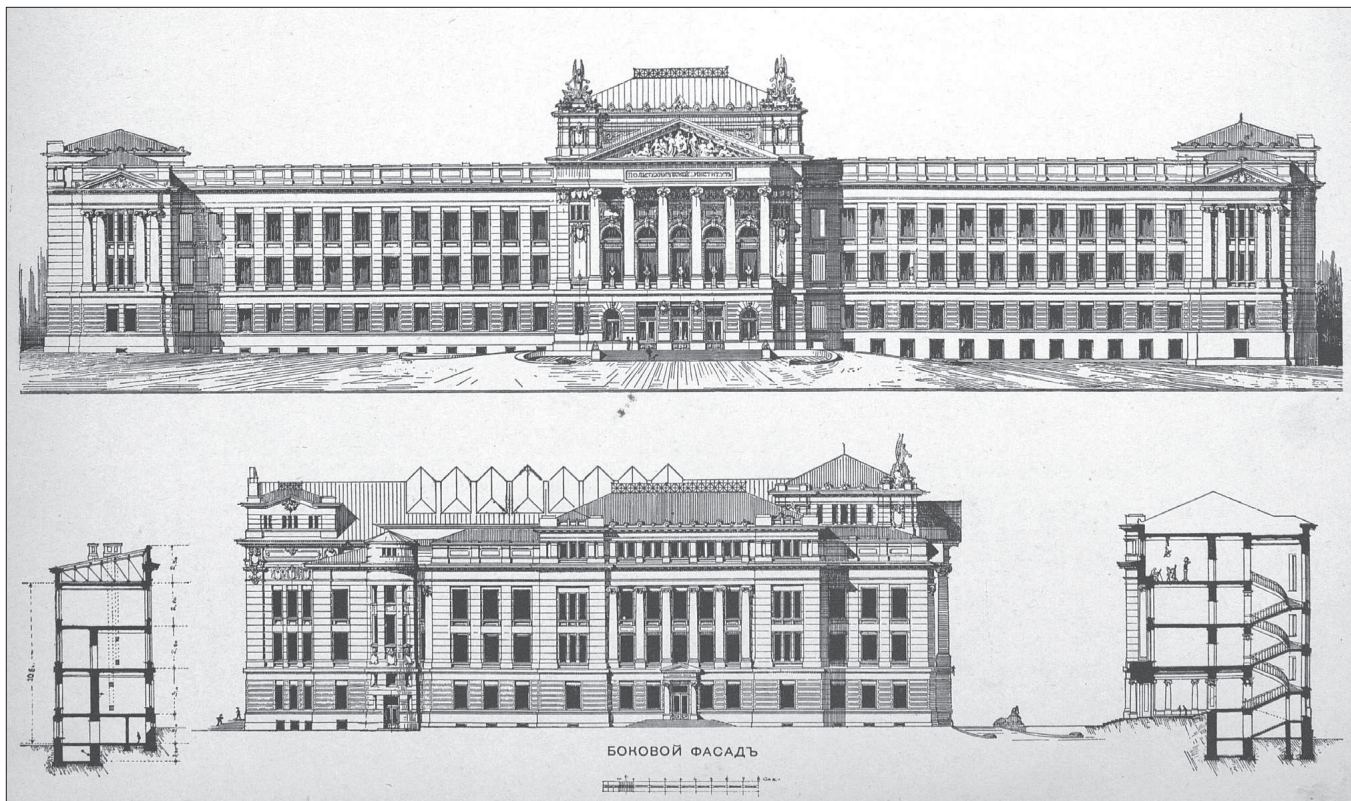
cokołu i lizen między oknami fasady i elewacji, gzymsy, ściany attykowe, płyciny okien i w ścianach attykowych, fryzy i ząbkowania, tympanony, cokoły, balustrady, rzędy kolumn w porządku jońskim w portykach, okno termalne w zwieńczeniu środkowego ryzalitu tylnej elewacji, płaskorzeźby z rozbudowanymi grupami figuralnymi w tympanonach i na ścianach attykowych oraz alegoryczne kompozycje rzeźbiarskie wieńczące nad portykiem w fasadzie, skrzydło wewnętrzne, a także popiersia nad głównym wejściem i między kolumnami portyku w fasadzie to tylko część bogatej dekoracji zespołu gmachu głównego, utrzymanego w nurcie

neorenesansu, monumentalnego i bardzo reprezentacyjnego (il. 29-31).

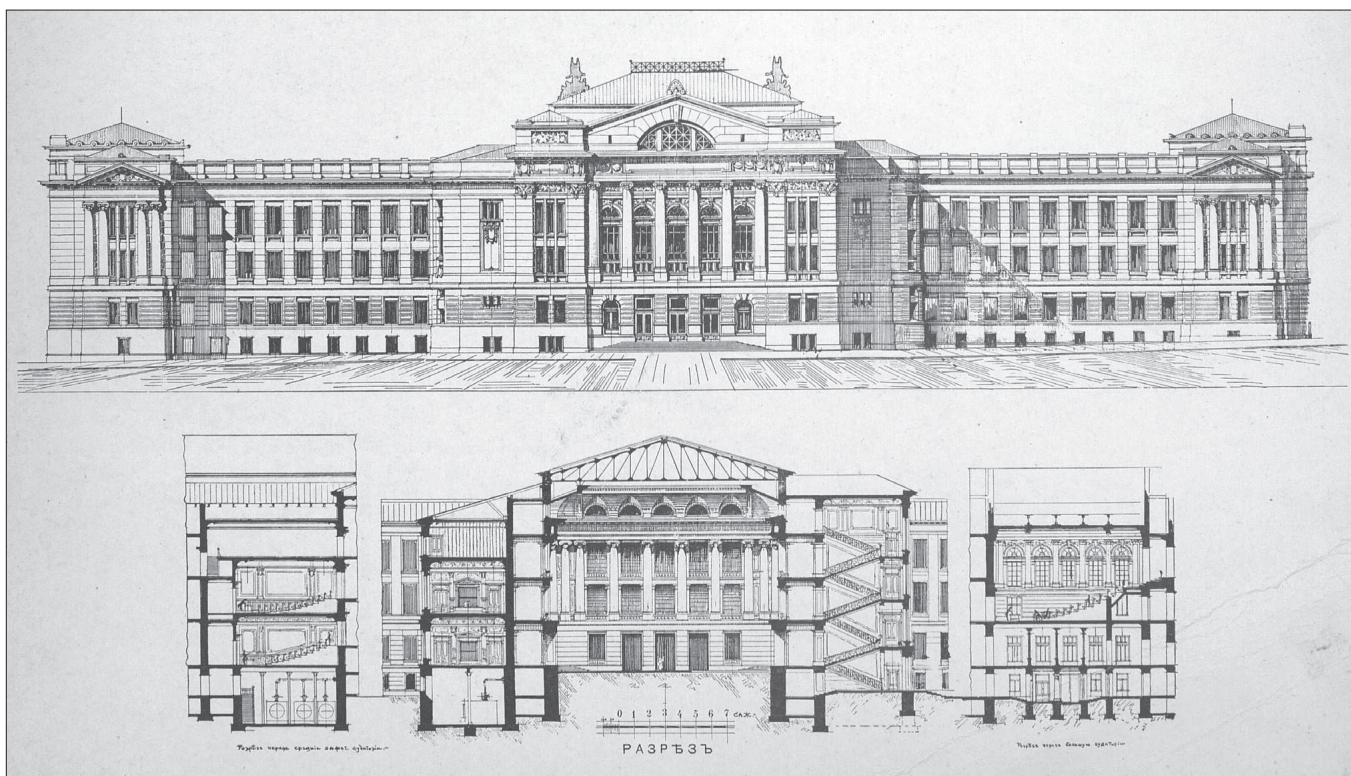
Niezrealizowany projekt gmachu głównego Instytutu Politechnicznego w Tbilisi jest jednym z ważniejszych dokonań twórczych Bronisława Brochwicz-Rogóyskiego i jednym z ciekawszych przykładów doby historyzmu.

Mikołaj Obłoński (Obołoński, 1874-po 1952 r.) studia architektoniczne w petersburskiej Akademii Sztuk Pięknych rozpoczął w 1894 r., w 1901 r. ukończył je z tytułem architekta na podstawie projektu siedziby „Dumy miejskiej w stolicy”⁷⁶. Po studiach aktywny był w Petersburgu. W latach ok.

⁷⁶ S. N. Kondakov, op. cit., s. 366.



30. Widok fasady oraz przekroje gmachu głównego Instytutu Politechnicznego w Tbilisi. Proj. Bronisław Brochwicz-Rogóyski, ok. 1914/1915. Za: „Zodčij”, nr 17-18, 1917, t. 10-11
 30. View of the and cross of the main building the Polytechnic Institute in Tbilisi. Designed by Bronisław Brochwicz-Rogóyski, about 1914/1915. Source: „Zodčij”, No. 17-18,1917, t. 10-11



31. Widok elewacji tylnej oraz przekroje poziome gmachu głównego Instytutu Politechnicznego w Tbilisi. Proj. Bronisław Brochwicz-Rogóyski, ok. 1914/1915. Za: „Zodčij”, nr 17-18, 1917, t. 10-11
 31. View of the rear elevation and cross of the main building the Polytechnic Institute in Tbilisi. Designed by Bronisław Brochwicz-Rogóyski, about 1914/1915. Source: „Zodčij”, No. 17-18,1917, t. 10-11

1908/09-1913 zrealizował w centrum Tbilisi przy ówczesnym Prospekcie Gołowina (dziś al. Rustawelego) luksusowy apartamentowiec, jedno z najciekawszych dzieł z elementami secesji w mieście. W trakcie pobytu w Tbilisi architekt w 1909 r. wziął udział w konkursie na projekt siedziby gruzińskiej filii Banku Państwowego, w którym zajął drugie miejsce. Inne znane dzieła Obłońskiego to: kamienica dochodowa przy ul. Lenina 49 w Petersburgu z 1904 r. i cerkiew p.w. Świętej Orędowniczki (Pokrowska) w Baranowiczach, zbudowana w latach 1924-1929, w latach, w których architekt mieszkał w Warszawie, oraz projekty odbudowy w latach 1947-1952 kamienic nr 3 i 5 przy ul. Flory w Warszawie⁷⁷.

Inwestorem kamienicy z luksusowymi apartamentami był Aleksander Melik – Azarianc, jeden z najbogatszych kupców i finansistów ormiańskich w Tbilisi, geolog, właściciel kilku kamienic czynszowych w Tbilisi, pól naftowych w Baku i kopalni miedzi koło Alawerdi.

Masywny gmach, mieszczący niegdyś 39 wielopokojowych apartamentów był jednym z największych budynków mieszkalnych w Tbilisi. Założony na planie litery L, z wielosegmentowymi pierzejami rozciągniętymi wzdłuż Prospektu Gołowina (dzisiaj alei Rustawelego) – głównej ulicy miasta i traktu wiodącego przed laty do jednego z dwu mostów przez rzekę Kurę (dzisiaj ul. Kakabadze). Ze względu na posadowienie w trudnym terenie, na styku górskiego zbocza i wąwozu rzeki oraz obfite w tym miejscu wody podziemne, gmach posadowiono na kilkukondygnacyjnych fundamentach i wzmocniono jeszcze szkielet konstrukcyjny. Poszczególne segmenty skrzydeł i narożnik budowli mają zróżnicowaną wysokość (3-5 kondygnacji) i osobne, wielopłociowe dachy, partia narożna dodatkowo została zaakcentowana wieńczącymi ją dwoma okrągłymi wieżyczkami, przykrytymi blaszanymi kopułami. Segmenty skrzydeł rozdzielone są ryzalitami wyższymi niż pozostałe części budowli, zamknięte okapami gzymsów koronujących lub owalnymi ścianami attykowymi. Partia narożna została zwieńczona ścianą attykową szczególnie dekoracyjnie ukształtowaną, z charakterystycznymi sterczynami na skrajach. Od strony wewnętrznego dziedzińca znajdowały się (zachowane częściowo) długie, obszerne loggie z bogato zdobionymi snycerką balustradami

i okapami. Przyuliczne elewacje wymurowanego z cegły gmachu zostały pokryte kamienną okładziną, w partii parteru ciemnobrązową, grubą, rustykalnie łamaną, wyżej jasną, w kolorze piaskowym, mającą postać cienkich, gładkich płyt. Ściany wykuszy pokryto jaśniejszym, niegdyś białym tynkiem. Bardzo różnorodna i bogata jest artykulacja i dekoracja elewacji, potraktowanych niczym trójbarwna materia rzeźbiarska. Zróżnicowane formy okien, bram i drzwi, wieloboczne i półokrągłe dwukondygnacyjne wykusze w centralnych partiach poszczególnych segmentów skrzydeł, płyciny i elementy detalu architektonicznego wydobyte przed lico elewacji, partie gładkie i wypełnione rustyką lub płaskorzeźbą tworzą wielowymiarową materię, oddziałującą światłocieniem, fakturą, kolorem. Wystrój elewacji uzupełnia obfite zastosowanie różnorodnego dekoracyjnego detalu w postaci profilowanych ościeży, ząbkowań, gzymsów, opasek okiennych, fryzów, ornamentu geometrycznego i floralnego oraz przedmiotów o charakterze symbolicznym, czy wreszcie figuralnych, wielopostaciowych przedstawień. Okładziny z tufu, marmurowe posadzki i schody oraz ścienne malarskie dekoracje stanowiły niegdyś (w części zachowane) wyposażenie i ozdobę klatek schodowych (il. 32-33).

Gmach został wyposażony w najnowocześniejszą infrastrukturę techniczną: instalacje wodociągowe i kanalizacyjne, centralne ogrzewanie, instalację elektryczną i sieć telefoniczną. Wewnętrzny dziedziniec otrzymał formę ogrodu z egzotycznymi drzewami i fontanną. W części komercyjnej budynku ulokowano salony mody, ochronkę dla dzieci, galerię sztuki, salon fotograficzny i salę widowiskową.

W Tbilisi w początkach XX wieku działało kilkunastu artystów Polaków o znaczącej pozycji w środowisku artystycznym miasta. W gronie malarzy (np. Henryk Hryniewski, Cyryl Zdaniewicz, Bolesław Jacuński, Gracjan Chmielewski, Adam Międzybłocki, Władysław Stachowski, Roman Wilczyński, Ilja Zańkowski, Borys Romanowski, Zygmunt Waliszewski, Jan Pajewski, Michał Wadbolski, Mikołaj Sklifasowski) i rzeźbiarzy (np. Feliks Chodorowicz, Stanisław Horno-Popławski) znajdowali się również twórcy (**A. Nowak**, **J. Poznań**) współpracujący z inwestorami i architektami przy dekoracji

⁷⁷*Arhitektory-stroiteli Sankt-Peterburga serediny XIX - načala XX veka*, Sankt-Peterburg, 1996, s. 233; *Postroika Svāto-Pokrovskoj cerkvi w Baranovičah (1921-1928)*, Vilno 1929, s. 12; M.

Mania, op. cit., s. 115; T.G. Gersamiâ, op. cit., b.s. [Annotation, Bibliography, nr 158].



32. Tbilisi, apartamentowiec Aleksandra Melika – Azarianca, 1908/09-1913. Proj. Mikołaj Obłoński.
Fot. Autor, 2011 r.

32. Tbilisi, Aleksander Melik – Azarjants' tenement house, 1908/09-1913. Designed by Mikołaj Obłoński.
Photo Author, 2011

nowo wznoszonych gmachów. Znamy dziś zaledwie kilka ich dzieł, a o nich samych brak, jak dotychczas, jakichkolwiek informacji. Nie wiadomo, skąd pochodzili, gdzie i jakie odebrali wykształcenie, jak kształtowała się ich kariera artystyczna.

Pracownia prowadzona w Tbilisi przez A. Nowaka (być może tożsamego z Antonim Nowakiem⁷⁸) i jego dwu synów Franciszka i Józefa, musiała być w pierwszych dwu dekadach XX wieku znaczącym warsztatem dekoratorskim w zakresie malarstwa i rzeźby, skoro zlecono jej przygotowanie wystroju architektonicznego dla najokazalszych inwestycji realizowanych wówczas w Tbilisi: wyżej wspomnianego Domu Ludowego przy ul. Mardżaniszwili ufundowanego przez braci Zubalaszwili, kina „Apollo” przy ul. Agmaszenebeli oraz apartamentowca Aleksandra Melika – Azarianca przy al. Rustawelego⁷⁹.

Większość dekoracji to figuralne i ornamentalne płaskorzeźby wykonane w alabastrze lub sztucznym kamieniu, umieszczane na fasadach i elewacjach oraz zdobiące wnętrza. Cechą charakterystyczną płaskorzeźb jest ich masywność, wydatna, pełna forma i bogaty, plastyczny modelunek oraz skala i nagromadzenie elementów dekoracyjnych. Wśród zdobień ornamentalnych dominują motywy floralne, wieńce,

girlandy, kwiaty, owoce, symboliczne wyobrażenia przedmiotów, znaków i atrybutów oraz typowo dekoracyjne motywy geometryczne. Dekoracje figuralne to jednostkowe lub zespołowe przedstawienia symboliczne i alegoryczne, podkreślające funkcje użytkowe gmachów (teatr „Apollo”, 1909; Dom Ludowy, 1907-1909), nawiązujące do wybranych wątków i symboli mitologicznych (il. 25). W przypadku bogatej dekoracji figuralnej apartamentowca Aleksandra Melika – Azarianca (ok. 1915-1917) mamy do czynienia z symboliczno – alegoryczną narracją, trudną dziś do rozszyfrowania, być może związaną z osobą fundatora (il. 34-35). Ci sami twórcy byli też zapewne autorami dekoracji malarskich we wnętrzach wymienionych gmachów.

Warsztat A. Nowaka był także wykonawcą brązowych drzwi cerkwi Kwaszweti przy al. Rustawelego (wg projektu przygotowanego przez Henryka Hryniewskiego) oraz malarskich dekoracji kurtyny w sali widowiskowej Domu Ludowego (il. 26)⁸⁰.

Nic nie wiadomo o malarzu J. Poznaniu, autorze zachowanej do dzisiaj, choć znajdującej się obecnie w fatalnym stanie, dekoracji holu i klatki schodowej zaprojektowanej w 1909 r. przez Pawła Zurabiana luksusowej kamienicy przy ul. Tsinamdżgwiszwili 39, którego sygnatura zachowała się na jednym z ma-

⁷⁸ A. Furier, op. cit., s. 268.

⁷⁹ M. Mania, op. cit., s. 57, 63, 117.

⁸⁰ M. Mania, op. cit., s. 63; M. Mądziak, *Działalność społeczno-kulturalna...*, s. 24-25.



33. Tbilisi, segment skrzydła apartamentowca Aleksandra Melika – Azarianca, 1908/09-1913.
 Proj. Mikołaj Obłóński. Fot. Autor, 2011 r.
33. Tbilisi, Aleksander Melik – Azarjants' tenement house, 1908/09-1913. The part of the building.
 Designed by Mikołaj Obłóński. Photo Author, 2011



34. Tbilisi, dekoracje figuralne i ornamentalne apartamentowca Aleksandra Melika – Azarianca.
 Po 1913 r. Warsztat A. Nowaka. Fot. Autor, 2011 r.
34. Aleksander Melik – Azarjants' tenement house, ornamental and figural decorations, at 1913.
 A. Nowak's workshop. Photo Author, 2011



35. Tbilisi, jeden z zespołów dekoracji figuralnej apartamentowca Aleksandra Melika – Azarianca.
 Po 1913 r. Warsztat A. Nowaka. Fot. Autor, 2011 r.
35. Aleksander Melik – Azarjants' tenement house, one from sculpturing decorations, at 1913.
 A. Nowak's workshop. Photo Author, 2011



36. Tbilisi, dekoracje malarskie klatki schodowej w kamienicy przy ulicy Tsinamdżwiszwili 39, 1911 r., malarz: J. Poznań.
Fot. Autor, 2010 r.

36. Tbilisi, painting decorations on the staircase in the rent house in Tsinamdžvrishvili Street No. 39, 1911. Painter: J. Poznań.
Photo Author, 2010



37. Tbilisi, dekoracje malarskie holu i klatki schodowej w kamienicy przy ulicy Tsinamdżwiszwili 39, 1911 r., malarz: J. Poznań.
Fot. Autor, 2010 r.

37. Tbilisi, Tbilisi, painting decorations on the staircase and holl in the rent house in Tsinamdžvrishvili Street No. 39, 1911. Painter:
J. Poznań. Photo Author, 2010

lowideł⁸¹. Obok dekoracyjnych lamperii i iluzyjnie przedstawionych elementów architektury oraz licznych motywów floralnych, na dużych płaszczyznach ścian umieszczone zostały rodzajowe, idylliczne scenki: pasterzy i wędrowców w górach Kaukazu,

spacerowiczów w parkowych alejkach oraz pejzaże ze sztafażem: lasu oraz romantycznego parku ze stawem i pałacem. Od powstałego w 1911 r., jednolitego stylistycznie zespołu malowideł nieco odbiega formą, charakterem i kolorystyką ekspresyjny w wy-

⁸¹ T. Kiladze, M. Medzmariaszwili, T. Gersamia, op. cit., b.s., nr XXXIV.

razie widok górskich szczytów Kaukazu, umieszczony na jednym z podestów klatki schodowej, być może będący dziełem innego twórcy (il. 36-37).

Dzieła polskich architektów w Tbilisi, w tym szczególnie zaprojektowane przez nich gmachy publiczne, teatry, urzędy, instytucje, szkoły i siedziby organizacji, stanowią istotny składnik krajobrazu architektonicznego gruzińskiej stolicy. Sami architekci natomiast byli ważną częścią lokalnego środowiska, o czym świadczy czy to zlecenie im ważnych i prestiżowych inwestycji, czy też fakt zajmowania przez nich wysokich urzędów w gubernialnej i miejskiej administracji architektoniczno – budowlanej.

To tylko niektóre z argumentów uzasadniających podjęcie szerzej zakrojonych badań nad twórczością polskich architektów i współpracujących z nimi artystów w Tbilisi i innych rejonach Gruzji. Niniejsze opracowanie, będące wyłącznie ogólnym zarysem zagadnienia, nie wyczerpuje go, stanowiąc przyczynek do kontynuacji badań – opartych na programach uwzględniających przede wszystkim pracochłonne kwerendy w zasobach archiwalnych w Tbilisi, Kutaisi i Batumi. Ich podjęcie niewątpliwie przyczyniłoby się do znacznie lepszego poznania zarówno dorobku polskich projektantów w tej części Zakaukazia, jak i ich samych.

*Janusz Opaska, historyk sztuki
Narodowy Instytut Dziedzictwa
e-mail: lubsoc@wp.pl*