

NIEZNANE OBIEKTY ARCHITEKTURY NOWOCZESNEJ LAT DWUDZIESTYCH I TRZYDZIESTYCH XX WIEKU W ŚRÓDBOROWIE

BARBARA CHMIELARSKA-ŁOŚ
EWA POPLAWSKA-BUKAŁO

Badania historyczne przeprowadzone przez autorki niniejszego artykułu w 1994¹ oraz w 2010 roku opierały się na kwerendzie materiałów ikonograficznych dotyczących Otwocka, zgromadzonych w miejscowym archiwum. Znajdują się tam m.in. projekty budynków w Śródborowie, podwarszawskim mieście – ogrodzie, wykonane w latach 30. XX w. przez znanych warszawskich architektów. Niniejszy artykuł poświęcony tym nowoczesnym wtedy realizacjom architektonicznym powstał z inicjatywy Pani profesor Jadwigi Roguskiej.

Zespół miejscowości zgrupowanych wzdłuż linii kolejowej Warszawa-Lublin nazywany jest „na linii” lub wprost linią otwocką. Nazwę otrzymał od miasta Otwocka, a sięga od granic Warszawy aż do Śródborowa. Na całym obszarze wystąpiła – od chwili uruchomienia – silna miastotwórcza i cywilizacyjna rola kolei żelaznej oraz stopniowy rozwój miejscowości o charakterze uzdrowskim i wypoczynkowym, położonych w pobliżu wielkiej Warszawy. Prosto wytyczona linia kolei odegrała dla zastanego, istniejącego wcześniej terenu wiejskiego, rolę zupełnie nowego kręgosłupa struktury osadniczej².

W stosunkowo krótkim czasie rozpoczęto parcelację terenu pod budowę domów letniskowych, sanatoryjnych i mieszkalnych. O ile na początku tego procesu, w końcu XIX i na początku XX wie-

ku, najistotniejsza była zabudowa letniskowa, a w samym Otwocku także sanatoryjna, to począwszy od lat dwudziestych XX w. – mieszkalna całoroczna. Parcelacja odbywała się żywiolowo i zależała od właścicieli gruntów. Wytyczano duże regularne działki oparte na prostokątnej siatce ulic, tyle, że raz wpisywano je w granice własności między istniejącym układem drożnym, a innym razem jako podstawę traktowano linię kolejową. Stało się to przyczyną skomplikowanego układu osiedli jako całości i zawilego biegu ulic. W samym Otwocku, w południowo-zachodniej jego części, parcelację poprowadzono poprzecznie do linii kolejowej oraz wzdłuż dróg dojazdowych do pól. Dlatego do dzisiaj w tej części miasta nie można dostrzec śladów ładu urbanistycznego. Dopiero w 1929 r. przystąpiono do opracowania „Planu regionalnego powiatu warszawskiego”³, który miał dawać podstawę do rozpatrywania kolejnych planów parcelacyjnych. Zanim jednak to nastąpiło, powstały regularne, zaplanowane na dużym obszarze dwa zupełnie nowe ośrodki: w 1921 roku Soplicowo, a rok później Śródborów⁴.

Historia Otwocka zaczyna się w okresie, kiedy mieszkańcy dużych miast zapragnęli przenieść się poza ich granice „w poszukiwaniu świeżego powietrza, czystości i prostoty”⁵. W związku z odkryciem skuteczności leczenia chorych na gruźlicę na tere-

¹ Przeprowadzone na potrzeby „Skróconej dokumentacji historyczno-urbanistycznej centrum Otwocka”, wykonanej przez Zespół Badań Regionalnych Warszawy i Mazowsza na zlecenie Słki „Arbud”, opracowującej projekt zagospodarowania centrum tego miasta.

² Szczegółowo tematykę tę omawia artykuł B. Chmielarskiej-Łoś pt. *Układ komunikacyjny a plany parcelacyjne przy linii otwockiej*, zamieszczony w: „Mazowsze”, 1994, nr 2, s. 21-25.

³ Chaotyczny rozwój budownictwa na peryferiach miasta Warszawy spowodował opracowanie w 1934 r. projektu „Warszawa Funkcjonalna” przez Jana Chmielewskiego i Szymona Syrku-

sa oraz „Planu regulacyjnego powiatu warszawskiego i okolic” wykonanego także pod kierunkiem Jana Chmielewskiego. Plan ów oparty został na „idei pasm” (sieci osiedli mieszkaniowych) ciągnących się wzdłuż szlaków kolejowych, obszarów rolnych i rezerwatów przyrody (lasy rembertowskie, Puszcza Kampinowska, lasy wawerskie) usytuowanych między nimi.

⁴ B. Chmielarska-Łoś, *Układ komunikacyjny ...*, op. cit.

⁵ S. Muthesius, *Neowernakularyzm około roku 1900 historyczny czy odrodzeniowy, tradycjonalistyczny czy modernistyczny*, w: *Sztuka około 1900 w Europie Środkowej. Centra i prowincje artystyczne*, Kraków 1997, s. 192.

nach nizinnych, piaszczyste i suche grunty porośnięte gęstym lasem sosnowym, usytuowane w pobliżu Warszawy okazały się idealnym miejscem na założenie uzdrowiska. Dogodny dojazd najpierw Koleją Nadwiślańską, a potem (od 1912) także wąskotorową, spowodował rozrastanie się wszystkich miejscowości jako letniskowych. Sam Otwock w 1923 r. uzyskał nawet status uzdrowiska. Przez wszystkie lata dominowała tu drewniana zabudowa, nawiązująca do modnego pod koniec XIX wieku „stylu” szwajcarskich szaletów w jej skromnej nizinnej i w przeważającej części sezonowej wersji wzbogaconą o liczne laubzegowe ozdoby. Nazywana jest trochę żartobliwie „świdermajerem”, ponieważ z prawdziwymi górskimi szaletami z grubych bierwion nie ma wiele wspólnego. Chociaż była importem obcym stylowo i funkcjonalnie, zaważyła na obliczu zabudowy całej „linii otwockiej”.

Murowane budynki stanowiły rzadkość w pierwszych latach istnienia Otwocka. Dopiero budynki użyteczności publicznej i następnie prywatne wille całoroczne zmieniły obraz architektury. Ze względu na początkowo letniskowy charakter miejscowości nie pojawiły się tu secesyjne pałacyki ani w dużej ilości dworki z kolumnowymi gankami w typie polskim. Łatwo natomiast przyjęły się nowoczesne modernistyczne obiekty w „stylu międzynarodowym”, projektowane przez popularnych warszawskich architektów i mało znanych inżynierów. W 1935 r. Cezary Jellenta opisując Otwock i jego okolice nie mógł nie zauważyć fenomenu pojedynczych dzieł współczesnej mu architektury, usytuowanych między letniskową, nadzwyczaj ozdobną, zabudową. Tak pisał o nowoczesnych wtedy domach: „Z tem imieniem [Le Corbusiera] łączy się pojęcie nowoczesnej budowy domów podobnych raczej do skrzyń i sześcianów niż do struktur żywych i ożywionych ornamentyką (...) lecz te skrzynie o płaskich wiekach i jak najmniejszej ilości ozdób z rodzaju barokowego są pełne słońca i powietrza dzięki oknom więcej sze-

rokiem niż wysokim, obiegającym narożniki gankom zamiast balkonów. Styl nagi, praktyczny, realny, odpowiadający wymogom życia, pracy i higieny⁶. [...] Le Corbusier jeszcze Otwockiem nie zawładnął, choć przenika już wszystkie połacie kolonij dookoła Warszawy”⁷. „Samotnie też i swobodnie oddychając wznosi się w tej okolicy kilka estetycznych will jak np. [...] świeżo ukończona willa inż. Kanelbauma, ściśle nowoczesna i z ponętnie wygodnym wnętrzem, istny wzór trzeźwego nie «przefajnowanego» modernizmu, komfort bez luksusu, plan przejrzysty i model dobrego smaku (architekci Gelbard i Sigalinowie), dalej willa Minkowskich w Śródborowie itd.”⁸. Biorąc pod uwagę sztandarowe dla modernistycznej awangardy postępowe idee budowania lepszej przyszłości w zdrowych czystych i jasnych domach dostępnych dla każdego, wydaje się oczywiste, że w tym rejonie całkowicie zaakceptowano nowoczesne obiekty. Okna „więcej szerokie niż wysokie”⁹ umożliwiały korzystanie z leczniczego, nasączonego żywicznymi oparami powietrza i światła słonecznego, jakże potrzebnego dla utrzymania suchego klimatu leżakującym na niezliczonych werandach drewnianych domów i na „obiegających narożniki gankach zamiast balkonów”¹⁰.

W najszerszym zakresie postępowe idee architektury XX wieku realizowano jednak pod Otwockiem - w Śródborowie (obecnej dzielnicy miasta). W 1922 r. korzystając z bliskości i popularności ośrodków letniskowych położonych w tej miejscowości i na całej linii otwockiej, rozpoczęto realizację projektu miasta - ogrodu, a właściwie miasta-parku leśnego¹¹. Z inicjatywy społecznej powstało Towarzystwo Śródborów, którego celem było szerzenie w Polsce idei miasta-ogrodu i staranie się o założenie wzorcowego osiedla. Wybranie miejsca na realizację tego celu nastąpiło po dokładnym przestudiowaniu okolic Warszawy i ich właściwości klimatycznych. W przedsięwzięciu brali udział specjaliści zza granicy oraz inż. arch. Zdzisław Kalinowski. Po-

⁶ C. Jellenta, *Sosny otwockie obraz miasta uzdrowiska*, Warszawa 1935, s. 46.

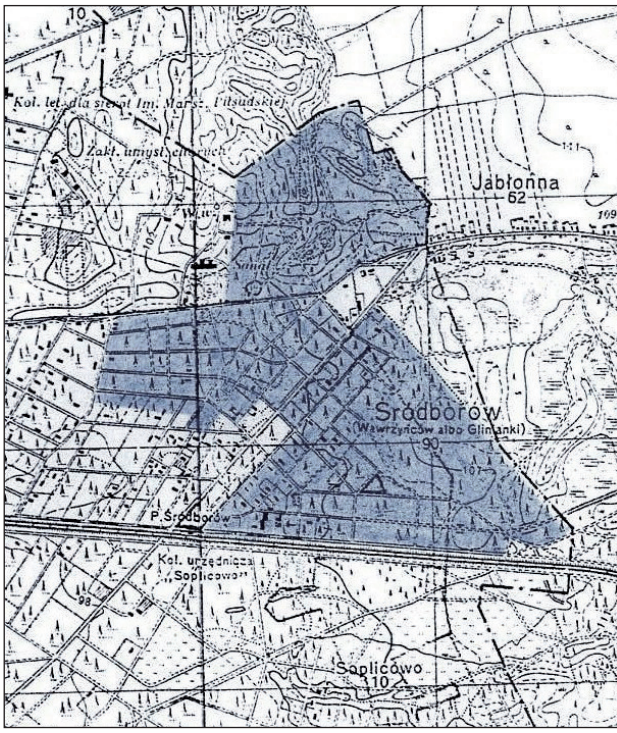
⁷ C. Jellenta, op. cit., s. 47.

⁸ C. Jellenta, op. cit., s. 51. Autor ma na myśli willę Tekli Minkowskiej w Śródborowie przy ul. Orzeszkowej 1. Minkowska była żoną warszawskiego bankiera Augusta Minkowskiego i prababcią znanego francuskiego dyrygenta Marca Minkowskiego (Sinfonia Varsovia). Pradziadek bankier mieszkał przy Fredry 10 w Warszawie. Wg *Marc Minkowski na warszawskich ścieżkach*, „Gazeta Wyborcza” 19.06.2008. Autorki dotychczas nie odnalazły projektów architektonicznych wymienianych przez Jellentę willi: inż. Kanelbauma i rodziny Minkowskich.

⁹ C. Jellenta, op. cit.

¹⁰ Ibid.

¹¹ Idea miast - ogrodów odżyła w Warszawie po I wojnie, w nowych, sprzyjających warunkach, których przed I wojną światową, w sytuacji braku polskiej państwowości i miejskiego samorządu - nie było. Kilkakrotnie podejmowano już próby wcielenia w życie tej społecznej, urbanistycznej i zarazem budowlanej idei jeszcze przed I wojną (w Żąbkach w 1912 r. oraz na Młocinach w 1914 r.) - w ówczesnych warunkach politycznych - mało skuteczne. Por. J. Holewiński, *Miasto przyszłości (Garden City)*, Warszawa 1909, s. 5.



1. Plan okolic Otwocka w 1932 r. Zasięg planu miasta ogrodu Śródborów. Rys. B. Chmielarska-Łoś
 1. Plan of the suburbs of Otwock, 1932. Scope of the plan of the Śródborów garden city. B. Chmielarska-Łoś

czątkowo Towarzystwo miało trudności z nabyciem terenów, na których mogło zrealizować tak duży projekt. Przyczyną był brak entuzjazmu ówczesnych właścicieli Śródborowa. Dopiero włączenie ich do spółki jako udziałowców¹² zapoczątkowało realizację przedsięwzięcia. Towarzystwu udało się uzyskać wyłączenie spod ochrony leśnej terenów Śródborowa i zamianę ich na letniskowe.

Po wykonaniu robót geodezyjnych i niwelacyjnych przystąpiono do wytyczania działek wg planu parcelacyjno - regulacyjnego sporządzonego przez arch. Zdzisława Kalinowskiego (il. 1). Przy opracowaniu planu, który został zatwierdzony w 1923 roku „wzorowano się na najlepszych przykładach zachodnioeuropejskich, jak Hampstead i Hellerau”¹³. Plan

przewidywał przeznaczenie 19% terenu na drogi (o szerokości 10-14 m), 15 mórg pod place i zieleńce. Zarezerwowano place pod obiekty użyteczności publicznej: kościół, dwie szkoły, plac zabaw dla dzieci, boiska, budynek straży ogniowej i hali targowej. Według niemieckiego wzoru zaplanowano także wpisy hipoteczne. Gwarantowały one zachowanie drzewostanu, należytą rozbudowę i warunki sanitarno - higieniczne. Zaplanowano sprzedaż działek, budowę willi jako inwestycje własne pod wynajem i inwestowanie dochodu w rozbudowę osiedla. W 1923 roku Towarzystwo sfinansowało budowę własnego przystanku kolejowego, linię telefoniczną, a w 1925 r. zbudowało własną elektrownię¹⁴.

W 1923 r. zbudowano 10 wzorcowych domów według projektu i pod kierunkiem prof. Rudolfa Świerczyńskiego¹⁵. Zlokalizowano je na obszernych działkach jako wolnostojące, dość oddalone od siebie, parterowe z mieszkalnym poddaszem i lekko wklęsłymi połaciami dachu. Nie zaproponowano tu tak typowej dla miast-ogrodów szeregowej zabudowy wzdłuż ulic. Zrealizowane domy miały być wzorem dla zabudowy całego Śródborowa. Jednak nie stały się na tyle popularne, żeby budowano kolejne. Przeważało poczucie indywidualności właścicieli o ukształtowanym guście oraz zmiana charakteru całego osiedla ze społecznego, jednorodnego ośrodka z domami na jednakowych działkach na ukształtowane indywidualnie. Zmianę tę przypieczętowało włączenie Śródborowa do Otwocka w 1932 r. Innym powodem rezygnacji z jednolitej zabudowy była sprzedaż działek nowym nabywcom oraz często wykorzystywana możliwość zakupu nie jednej, ale wielu działek razem. Zdarzyły się przypadki budowania domów na pięciu, siedmiu czy nawet jedenastu posesjach. Miasto-ogród w założeniach miało być samodzielnym osiedlem w pobliżu Warszawy, przeznaczonym dla średniozamożnej inteligencji, a stało się miejscem wypoczynkowym dla zamożniejszych

¹² Udziałowcami byli mieszkańcy Warszawy, Łodzi, Ozorkowa, Krakowa i Berlina (wg wniosku z 1922 roku - Archiwum Państwowe miasta stołecznego Warszawy, dalej APW, Oddział w Otwocku, Akta miasta Otwocka (dalej AmO) sygn. 474. Z Warszawy były to następujące osoby: Bernard Berstein, Edmund Landau, Stefania Kopczykowa, dr Berta Lindenfeld, Eugenia Luksemburg, Henryk Lindenfeld, Regina Zylber, Ernestyn Winawer, Hanna Hirszwinkel (z Lindenfeldów); z Łodzi: Władysław Lindenfeld, Henryk Władysław Lindenfeld, Paulina Lindenfeld, Regina Rosenberg, Eleonora Kleiman, Gustawa Wolożyńska, Adam Lindenfeld, Gustaw Lindenfeld, z Ozorkowa: Marcin Kryszek; z Krakowa: Leopold Lindenfeld z zawodu lekarz (wg listy wyborców krakowskiej Gminy Żydowskiej

z 1935 r.); z Berlina: Bolesław Lindenfeld. Powyższa lista świadczy o tym, że przedsięwzięcie miało charakter rodzinny - rodziny Lindenfeld.

¹³ B. Chmielarska-Łoś, op. cit.

¹⁴ Towarzystwo sprzedawało działki i inwestowało, ale podzieliło się na mniejsze spółki. W 1929 r. akta hipoteczne poświadczają istnienie dwóch spółek: „Śródborów” Sp. z o.o i „Towarzystwo miast, ogrodów i uzdrowisk w Polsce” Sp. z o.o, Wg APW Oddział w Otwocku, Hipoteka Miasta Otwocka, sygn. 1244.

¹⁵ M. Kuhnke, *Rudolf Świerczyński, 1883-1943. Życie i twórczość*, „Kwartalnik Architektury i Urbanistyki”, 2000, z. 3-4, s. 235-236, 330-336.

mieszkańców Warszawy: lekarzy, ludzi wolnych zawodów i finansjery¹⁶.

Inny w stosunku do planowanego charakter osiedla i status mieszkańców objawił się również tym, że właściciele posesji zamawiali projekty indywidualnie u najbardziej wziętych architektów warszawskich, absolwentów Wydziału Architektury Politechniki Warszawskiej. Wśród nich należy wymienić wybitnych architektów, jak: Szymon Syrkus, Lucjan Korngold, Henryk Blum oraz Jerzy Gelbard i Roman Sigalin¹⁷. Ponadto działali tu inni mniej znani architekci, wywodzący się ze środowiska warszawskiego – np. Maksymilian Kon¹⁸, Jerzy Stachelberg¹⁹, Rubin Szwarc oraz budowniczowie Jerzy Juszcak, Stanisław Russek²⁰. Nie brakło wybitnych przedstawicieli środowiska lwowskiego jak arch. Alfred Zachariewicz, czy łódzkiego, np. arch. Witold Szereszewski.

Architektura powstających willi i pensjonatów znacząco odbiegała od form rozpowszechnionych wcześniej na linii otwockiej. Silnie kontrastowała z drewnianym „świdermajerem” budynków Otwocka. Wykorzystywano w niej elementy charakterystyczne dla nowych nurtów architektury 2 połowy lat 20. i 30. XX wieku. Przy opracowywaniu projektów twórcy wielu nowych śródborowskich willi z lat 30. kierowali się założeniami architektury nowoczesnej i stosowali formy szeroko rozpowszechnione w architekturze światowej. Wzniesione obiekty to wolnostojące domy piętrowe wykonane w konstrukcji murowano-stalowej z elementami żelbetowymi.

Wkomponowane w otoczenie, mają dość proste plany, bryły złożone z prostopadłościaków o różnej wielkości i wysokości, przykryte niemal płaskimi dachami. Zgodnie z programowymi założeniami ówczesnego „stylu nowoczesnego” elewacje budynków zdobią nie ornamenty, lecz rzędy okien, balkony i tarasy. Architektura zewnętrzna podporządkowana została wymogom funkcji. Projektanci dążyli do racjonalnego opracowania układów wewnętrznych, rozdzielonych na część z węzłem kuchennym, gospodarczym (kredens) i sanitarnym oraz część stanowiącą właściwe mieszkanie z łazienką. Wiele uwagi poświęcili kompozycji otoczenia. Domy usytuowane na zalesionych działkach o dużej powierzchni (przebiegniętnie około 2500,0 m²)²¹ są optycznie powiązane z terenem. Starannie projektowano ogród i przestrzeń wokół nich, uwzględniając ukształtowanie terenu i istniejącą zieleń. Tendencje te były zgodne z zasadami nowoczesnego projektowania architektonicznego, przywiązującego wagę do prawidłowego oświetlenia, wentylacji, ogrzewania obiektów i spokoju ich mieszkańców.

Między rokiem 1928 a 1930 **Szymon Syrkus** zaprojektował przy **ul. Krasińskiego** (obecnie Krasińskiego 30) dom dla inżyniera **Zygmunta Lewina**²². Budynek zlokalizowany został przy granicy Śródborowa i Otwocka tj. w północnej części miasta - ogrodu, daleko od przystanku kolejowego, lecz blisko ulicy Reymonta - głównej trasy komunikacyjnej. S. Syrkus zrealizował tu głoszone przez siebie zasady architektury nowoczesnej²³. Zaprojektował skrom-

¹⁶ Patrz: APW Oddział w Otwocku, sygn. 2273 *Wykaz właścicieli terenów Śródborowa i Soplicowa*, brak daty (prawdopodobnie z ok. 1922 r.). Nieliczni właściciele działek mieli adresy zamieszkania inne niż warszawskie. Wśród wymienionych znaleźli się m. in. wspomniany bankier August Minkowski, finansjści Tadeusz i Stanisław Płucer-Sarna, znany antykwariusz okresu międzywojennego Abe Gutnajer, wielu lekarzy, prawników itp.).

¹⁷ *Warszawska Szkoła Architektury 1915-1965. 50-lecie Wydziału Architektury Politechniki Warszawskiej*, pr. zbiorowa, Warszawa 1967, s. 270-298.

¹⁸ Zaprojektował np. budynek mieszkalny dla inż. P. Kowartowskiego przy ul. Poniatowskiego (w 1934 roku) - APW Oddział w Otwocku, AmO, sygn. 3094.

¹⁹ Autor projektu domu mieszkalnego dla Barbary Lindner przy ul. Fredry (z 1936 roku) - APW Oddział w Otwocku, AmO, sygn. 2454.

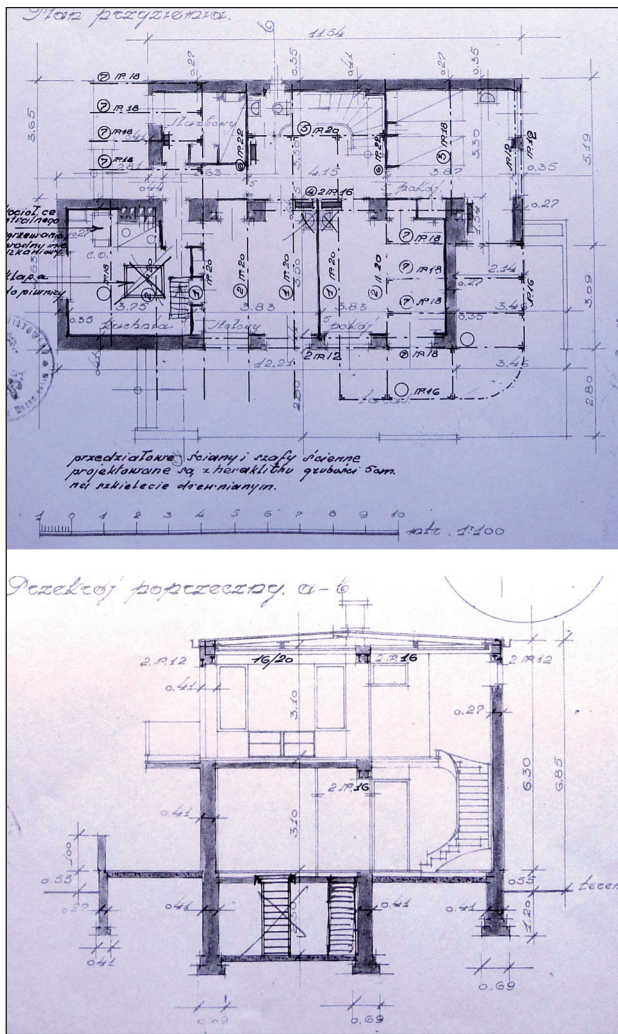
²⁰ Z zamiłowania aktor (występował w wielu sztukach teatralnych w Kolnie, Łomży, Grajewie i Otwocku), kierował „Otwockim Towarzystwem Teatralnym”, gdzie był też reżyserem. W 1929 skończył Państwową Szkołę Budowlaną w Warszawie i otrzymał tytuł technika budowlanego. W 1955 uczęszczał na kurs przygotowany przez Politechnikę Warszawską i w 1956 zdał eksternistycznie egzamin zyskując tytuł inż. budownictwa.

Wg *Zarys dziejów Otwocka*, pod red. M. Kalinowskiego, Otwock 1996, s. 351-352. S. Russek zaprojektował w Otwocku wiele domów, część drewnianych przebudowywał sam lub wspólnie z budowniczym Jerzym Juszczykiem. Jest m.in. autorem projektu interesującego pensjonatu „Felicjanka” (o elewacjach częściowo oblicowanych korkiem), wzniesionego dla małż. Matjasa i Elżbiety Kobryngiel (proj. z 1939 r.), istniejącego do dnia dzisiejszego przy ul. Cieszyńskiej. W 1938 zaprojektował także inny pensjonat: dla małż. Elżbiety i Marjana Płochodzkich przy ul. Mochanckiego (obecnie istniejący). Projekty znajdują się w APW Oddział w Otwocku, AmO.

²¹ Najmniejsza powierzchnia działki w Śródborowie wynosiła 778 m² - wg *Wykaz właścicieli terenów Śródborowa...*, op. cit.

²² APW Oddział w Otwocku – AmO, sygn. 4120, *Projekt domu mieszkalnego na posesji inż. Zygmunta Lewina w Śródborowie, okręg 17 działka 1*, rok 1928-1930.

²³ W pierwszej publikacji z 1925 r. *Architektoniczne podstawy budownictwa mieszkaniowego* S. Syrkus ujawnił zdecydowane poglądy na kwestię kryzysu mieszkaniowego, krytykując związaną z koncepcją miast-ogrodów architekturę dworskową za niespełnianie kryterium dostępności i z powodu tradycjonalizmu formy. Opowiedział się też za koncepcją masowej architektury uprzemysłowionej.



2. S. Syrkus, *Projekt domu mieszkalnego na posesji inż. Zygmunta Lewina w Śródborowie* (ul. Krasieńskiego 30) – rzut parteru i przekrój poprzeczny, 1928-30. Oryginał w Archiwum Państwowym miasta stołecznego Warszawy, Oddział w Otwocku (dalej APW Oddział w Otwocku), Akta miasta Otwocka (dalej AmO), sygn. 4120, k. 2, 3

2. S. Syrkus. Design of the residential house on the property of engineer Zygmunt Lewin in Śródborów, 30 Krasieńskiego Street, plan of ground floor and cross-section, 1928-1930, Original design stored in the State Archive of the Capital City of Warsaw Otwock Division (further as: APW Otwock Division) Archival records of the City of Otwock (further as: AmO), 4120, k 2, 3

ny, niewielki jednopiętrowy dom o „pudełkowej” bryle na „elastycznym” planie: dwóch leżących prostokątów, przesuniętych względem osi podłużnej. Na parterze znalazły się: kuchnia ze schodami do piwnicy, pokój słuźbowy, hall ze schodami na wyższą kondygnację, WC i trzy pokoje, w tym stołowy (il. 2). Na piętrze umieszczono: cztery pokoje (dwie

sypialnie) oraz łazienkę i hall. Architekt podjął kroki w kierunku eksperymentowania z konstrukcją i materiałami wypełniającymi. We wnętrzach zastosował nowoczesny materiał izolacyjny, jakim był wtedy heraklith. Płyty heraklithu z wełny drzewnej użył do izolacji akustycznej i termicznej ścian działowych i szaf ściennych. Biorąc pod uwagę, że pierwszy artykuł o w/w materiale ukazał się w „Architekturze i Budownictwie” w 1929 r.²⁴ zastosował go śmiało i użytecznie. Wszystkie ściany wewnątrz otrzymały izolację powietrzną 3 cm i zostały obłożone płytami grubości 5 cm. Elewacje budynku charakteryzowała oszczędna, prosta forma, horyzontalny układ dość ujednoczonych otworów okiennych i długi balkon piętra (il. 3) - obecnie przekształcone (il. 4). Podobnie, jak przy projektowanym w 1930 r. domu dla Aleksandra Załszypina w Konstancinie (Skolimowie) przy ul. Jasiowej, Szymon Syrkus współpracował w Śródborowie z tym samym konstruktorem Czesławem Pukińskim. W październiku 1930 r. S. Syrkus sporządził jeszcze plan rozbudowy śródborowskiego domu Zygmunta Lewina, dodając skład owoców²⁵.

Wśród Śródborowskich inwestycji w duchu architektury awangardowej wyróżnia się istniejąca do dziś willa przy **ul. Cieszyńskiej 5**, zaprojektowana przez spółkę architektoniczną **Lucjan Korngold i Henryk Blum**, znana dotychczas z jedynej zachowanej fotografii, opisaniej bez bliższego podania lokalizacji, inwestora i daty powstania. W zbiorach Archiwum Państwowego m. st. Warszawy – Oddział w Otwocku udało się odnaleźć projekt architektoniczny tej willi, zatwierdzony w 1934 r. i ustalić nieznaną wcześniej jej dokładny adres oraz prawdopodobne datowanie²⁶. Z badań wynika, że powstała ona dla **Marii Arenstein** pomiędzy 1934 (data zatwierdzenia projektu) a 1937 rokiem (data publikacji zdjęcia), najpewniej w 1934/1935 r., na działce należącej na początku lat 20. zeszłego stulecia do Władysława Lindenfelda. Wysoką wartość architektoniczną i walory estetyczne willi doceniono wkrótce po powstaniu obiektu. Świadczy o tym zamieszczenie jego fotografii (z podaniem tylko nazwisk projektantów i miejscowości) w numerze 4/5 z 1937 r. „Architektury i Budownictwa”, zawierającym wybór najciekawszych realizacji architektów polskich w latach 1927-1937 (il. 5)²⁷. Willa została zaprojektowana jako całorocz-

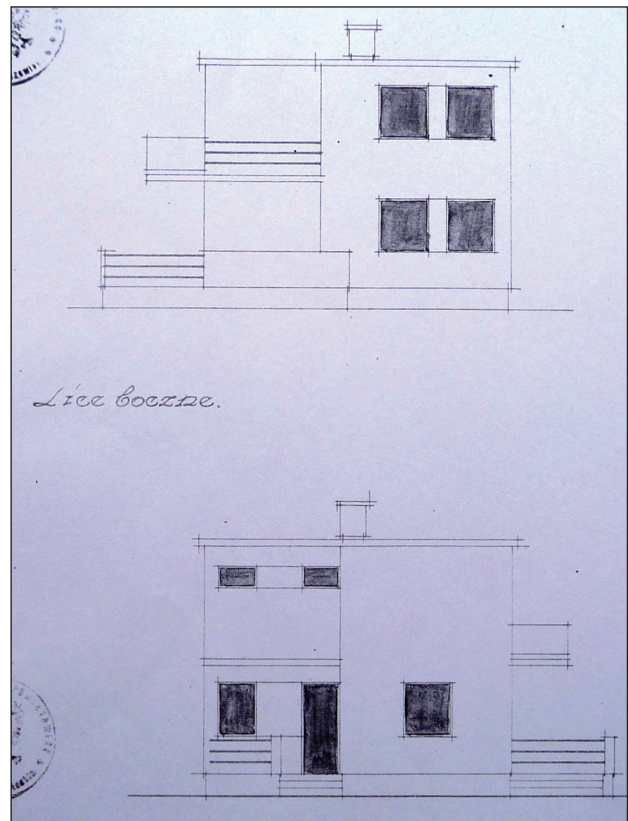
²⁴ B. Ignatowicz-Zawilejski, *Materiał budowlany Heraklith*, „Architektura i Budownictwo” (dalej A i B), 1929, s. 272.

²⁵ APW Oddział w Otwocku – AmO, sygn. 4121, *Plan rozbudowy (skład owoców) domu mieszkalnego inż. Zygmunta Lewina w Śródborowie, okręg 17 działka 1, rok 1930.*

²⁶ APW Oddział w Otwocku – AmO, sygn. 4101, *Projekt domu mieszkalnego jednorodzinnego w kwaterze 54 na działkach 1,2, 3,11,12,13,14,15,16,17,18 w Śródborowie; wł. Marii Arenstein, 1934 (data zatwierdzenia projektu)*

²⁷ A i B, 1937, nr 4/5, s. 204.

ny, jednorodzinny dom mieszkalny w konstrukcji murowanej ze stalowymi elementami. Wzniesiona na planie zbliżonym kształtem do litery Z, była piętrowa, przekryta płaskim dachem. Jej wnętrza zostały precyzyjnie rozplanowane i zapewne były elegancko i nowocześnie wykończone. Parter mieścił pomieszczenia zgrupowane według funkcji. W jednym „bloku” znajdowały się: przedpokój, WC, kredens, kuchnia, pokój służbowy, spiżarnia, mieszkanie dozorcy połączone schodami ze zlokalizowaną w piwnicy kotłownią, garaż²⁸. Po przeciwnej stronie ulokowano: duży hall (salon) z kominkiem i schodami prowadzącymi na antresolę i piętro, pokój stołowy i gościnny (il. 6). Piętro zajmowały: gabinet, łazienka i sypialnia rodziców z tarasem – umieszczone nad częścią gospodarczą oraz dwie sypialnie dzieci, pokój nauczycielki i hall parteru (il. 7). Kompozycja bryły i elewacji willi charakteryzowała się wyrafinowaną prostotą i dobrymi proporcjami. Gładkie ściany od frontu ożywiało skrajnie umieszczone wejście, podkreślone balkonem piętra. Od strony bocznej (południowo-zachodniej) dom otwierał się na taras i otaczającą zielenią wielkim przeszkleniem okna i drzwi wysokiego na dwie kondygnacje hallu, poprzedzonego loggią – modernistycznym, płytkim portykiem z płaskim przekryciem, wysokimi na dwie kondygnacje smukłymi słupami i luksusowymi przeszkleniami po bokach. Wielki, modernistycznie zinterpretowany portykt tworzył efektowną



3. S. Syrkus, Projekt domu mieszkalnego na posesji inż. Zygmunta Lewina w Śródborowie (ul. Krasieńskiego 30) – elewacje boczne, 1928-30. Oryginał APW Oddział w Otwocku, AmO, sygn. 4120, k. 5

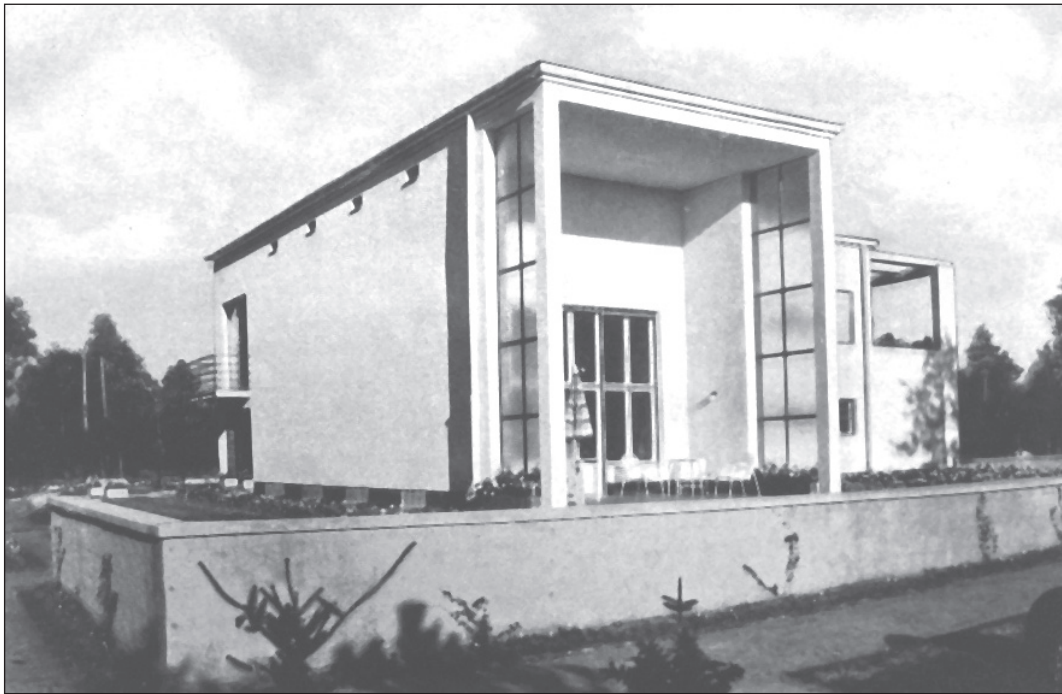
3. S. Syrkus, Design of the residential house on the property of engineer Zygmunt Lewin in Śródborów, 30 Krasieńskiego Street, side elevations, 1928-1930. Original in APW Otwock Division, AmO, 4120, k. 5



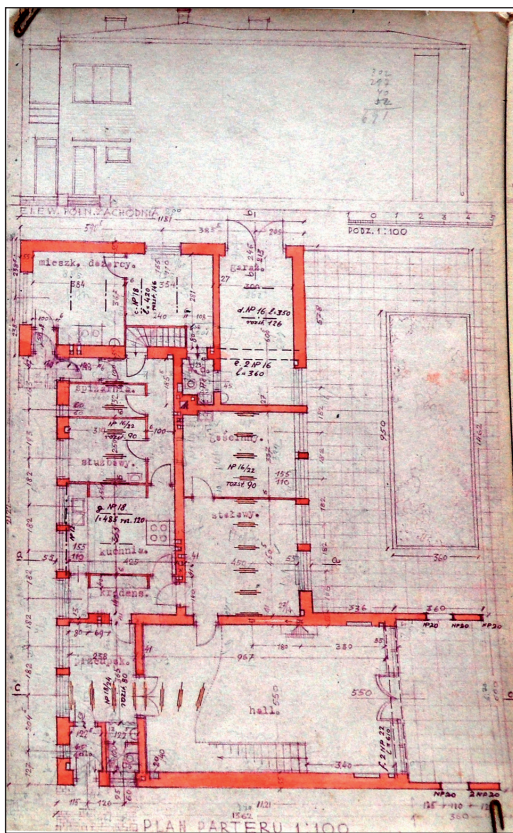
4. Budynek przy ul. Krasieńskiego 30 – widok od strony pd.-zach. Fot. B. Chmielarska-Łoś, 2009
4. Residential house, 30 Krasieńskiego Street, view from the South-West. Photo: B. Chmielarska-Łoś, 2001

²⁸ Kotłownia miała zostać połączona z nowo zaprojektowaną koksownią (patrz APW Oddział w Otwocku, AmO, sygn. 4102, *Powiększenie piwnic w domu mieszkalnym Marii Arenstein,*

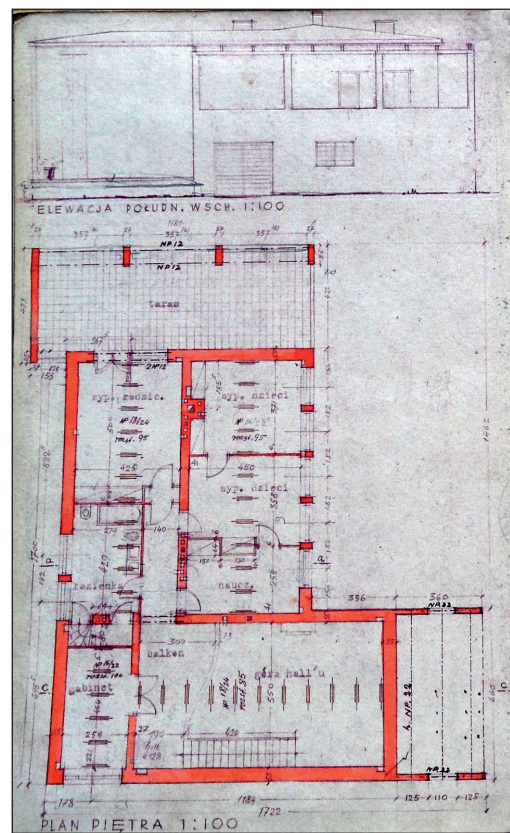
1937). Najprawdopodobniej projekt inż. M. Goldsteina zrealizowano.



5. L. Korngold, H. Blum, widok willi od strony pd.-zach, 1937. Wg „Architektura i Budownictwo”, 1937, nr 4/5. Fot. Malarski
 5. L. Korngold, H. Blum, view from the South-West, 1937. Original in “Architektura i Budownictwo” 1937, 4/5. Photo: Malarski



6. L. Korngold, H. Blum, Projekt willi Marii Arenstein (przy ul. Cieszyńskiej 5) – rzut parteru i elewacja frontowa, 1934. Oryginał APW Oddział w Otwocku, AmO, sygn. 4101, k. 3
 6. L. Korngold, H. Blum, Design of the villa for Maria Arenstein, 5 Cieszyńska Street, plan of the ground floor and front elevation, 1934. Original in APW Otwock Division, AmO, 4101, k. 3



7. L. Korngold, H. Blum, Projekt willi Marii Arenstein (przy ul. Cieszyńskiej 5) – rzut piętra i elewacja pd.-zach, 1934. Oryginał APW Oddział w Otwocku, AmO, sygn. 4101, k. 4
 7. L. Korngold, H. Blum. Design of the villa for Maria Arenstein, 5 Cieszyńska Street, plan of the first floor and the South-West elevation, 1934. Original in APW Otwock Division, AmO, 4101, k. 4



8. Widok willi przy ul. Cieszyńskiej 5 od strony pd.-zach. Fot. E. Popławska-Bukało, 2010
8. View of the villa, 5 Cieszyńska Street from the South-West. Photo: E. Popławska-Bukało, 2010



9. Widok willi przy ul. Cieszyńskiej 5 od strony wsch. Fot. E. Popławska-Bukało, 2010
9. View of the villa, 5 Cieszyńska Street from the East. Photo: E. Popławska-Bukało, 2010

ramę wysuniętej ku ogrodowi elewacji. Tylną część budynku wzbogacał taras piętra przykryty ażurową, drewnianą konstrukcją belek. Nowoczesna w latach 30. XX w. i spójna forma willi została niestety zniszczona przez późniejsze przebudowy (il. 8, 9). Bez wątplenia willa M. Arenstein w Śródborowie była budynkiem o wysmakowanej, awangardowej architekturze, jednym z najciekawszych przykładów recepcji form „Bauhausu” w Polsce.

Kolejnymi interesującymi przykładami budynków mieszkalnych, lecz wielorodzinnych są obiekty wzniesione w najbliższym sąsiedztwie w/w willi. Położone przy ul. Cieszyńskiej powstały niemal w tym samym czasie dla różnych inwestorów. Zaprojektowali je też inni architekci. Budynki te miały odmiennie ukształtowane elewacje oraz inaczej rozplanowane wnętrza, ale łączyła je podobna funkcja. Z założenia były całorocznymi domami mieszkalnymi przeznaczonymi dla kilku rodzin²⁹. Mogły stanowić niewielkie pensjonaty, bowiem ich rozkład wewnętrzny umożliwiał właścicielom wynajem pokoi.

Budynek przy ul. Cieszyńskiej 8 zaprojektowało Biuro Projektowe – **Jerzy Gelbard** i **Roman Sigalin**, znane z wielu stołecznych realizacji m.in. luksusowych kamienic przy ul. Kredytowej 6 i Lwowskiej 7. Budynek wzniesiono na zlecenie adwokata **Juliana Karwińskiego**³⁰ na działce należącej wcześniej do Ruchli Lindenfeldówny³¹. W zbiorach Archiwum otwockiego zachowały się dwa oryginalne projekty Gelbarda i Sigalina z 1936 (il. 10) oraz 1937 roku³². Różnice między nimi polegały na niewielkich zmianach wewnętrznych i uwzględniających je nowych rozwiązaniach struktury zewnętrznej, wprowadzonych w projekcie zamiennym³³. Ostatecznie budynek wzniesiono według ostatniego z projektów. Powstał murowany dom piętrowy, z suterenami, przykryty płaskim dachem. Zaprojektowany na planie zbliżonym do litery „L”, otrzymał skrajne segmenty wysunięte ku przodowi – od strony frontowej i ogrodowej. Był dwu- i półtaktowy. Na parterze zaprojek-

towano trzy mieszkania z kuchniami i węzłami sanitarnymi: dwa dwu- i jedno jednopokojowe. Niesymetrycznie umieszczono owalną klatkę schodową (od frontu) oraz hall z kominkiem i osobnym wejściem od strony ogrodu. Każde z różnej wielkości mieszkań oprócz wejścia z korytarza przy klatce schodowej zyskało drugie niezależne wejście zewnętrzne (il. 11). Podobnie rozwiązano piętro, z tą różnicą, że nad hallem zaprojektowano małe, jednopokojowe mieszkanie, a północny segment przeznaczono na służbówkę. Na poddaszu najprawdopodobniej również znalazły się pomieszczenia służby. W suterenie zaś, oprócz kotłowni, pomieszczenia na opał, pralni, piwnic i mieszkania dozorczy, zaprojektowano garaż. Przestronne, dobrze oświetlone wnętrza zostały powiązane z otoczeniem poprzez werandy i wieńcujące je na górnej kondygnacji tarasy. Architekturę zewnętrzną budynku cechowały dość ujednoliczone otwory okienne, zróżnicowanie fakturowe ścian suterenu, wyraźnie wyodrębnionych w elewacji oraz cofnięta ostatnia kondygnacja poddasza (il. 12, 13). Dopelnienie fasady stanowiło pionowe przeszklenie klatki schodowej, chętnie stosowane przez architektów w latach 30. XX w. Efektem powojennych przebudów są zamurowane tarasy i werandy (il. 14) oraz zmiany układu wewnętrznego, wynikające z potrzeb nowych użytkowników. Spośród niewielu zachowanych elementów pierwotnego wystroju ocalało interesujące opracowanie klatki schodowej (il. 15). Zniszczeniu uległy, nadal jeszcze czytelne w terenie, niegdyś starannie zaprojektowane układy ścieżek i elementy małej architektury: betonowe murki wydzielaające teren ogrodu od przestrzeni przeznaczonej dla dzieci, schodki wyrównujące spadki terenu, wsparte na słupach ogrodzenie itp.

Budynek przy **ul. Cieszyńskiej 6** wzniesiono w 1937 roku według projektu inż. arch. **Witolda Szereszewskiego**. W zbiorach Archiwum otwockiego zachowały się trzy projekty tego architekta: pierwszy z 1936 roku³⁴, drugi – stanowiący inwentary-

²⁹ Świadczyć o tym m.in. tytuły zachowanych projektów architektonicznych.

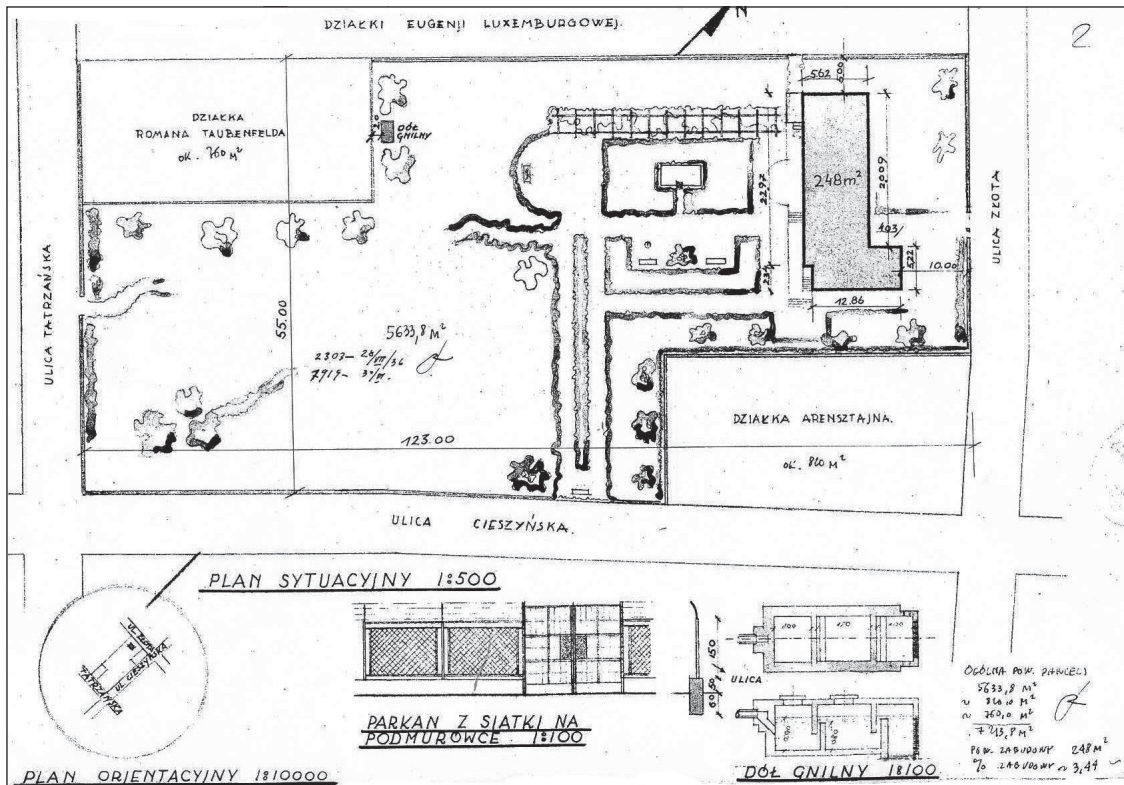
³⁰ APW Oddział w Otwocku, AmO, sygn. 2381, *Projekt budynku mieszkalnego dla adwokata Juliana Karwińskiego przy ul. Cieszyńskiej*, 1936.

³¹ APW Oddział w Otwocku, sygn. 2273 *Wykaz właścicieli ...*, op. cit.

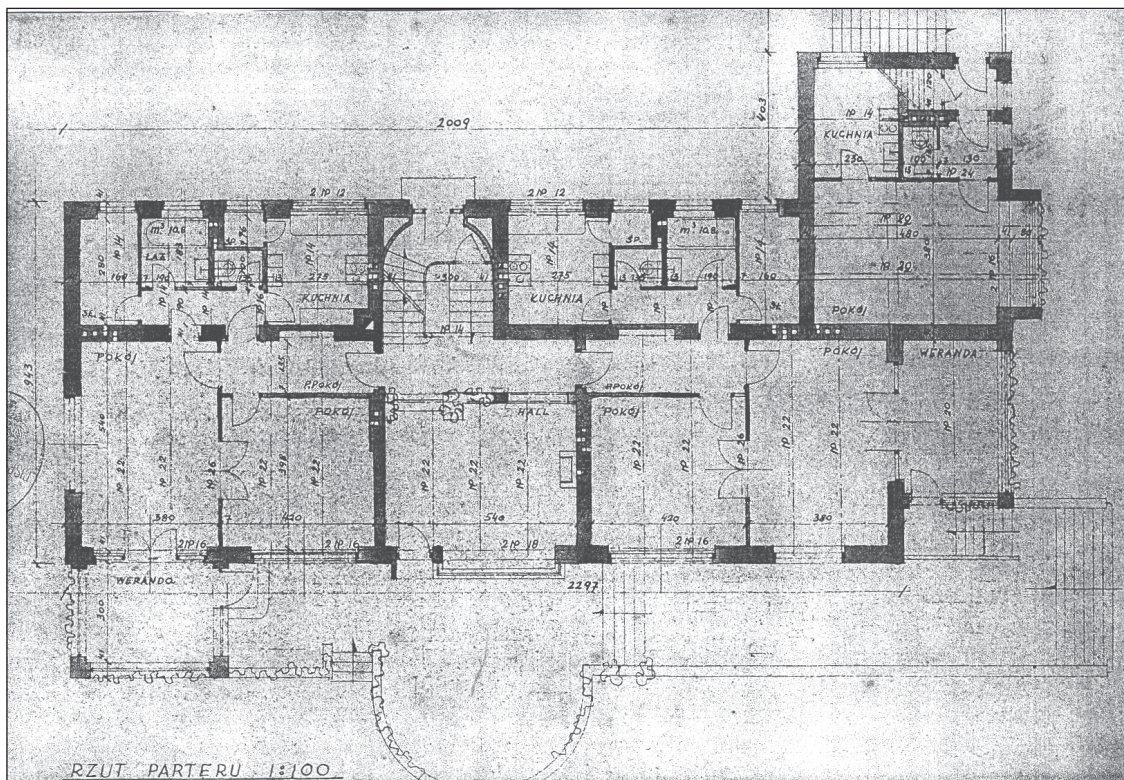
³² APW Oddział w Otwocku, AmO, sygn. 2381, *Projekt budynku mieszkalnego ...*, op. cit.; APW Oddział w Otwocku, AmO, sygn. 3870 *Projekt zamienny dla adwokata Juliana Karwińskiego przy ul. Cieszyńskiej*, 1937.

³³ Np. w hallu parteru wprowadzono mały przedsionek, a w pomieszczeniu zlokalizowanym obok wschodniej kuchni (na tej samej kondygnacji) zaprojektowano jednobiegowe schody, zmieniono ponadto układ kilku wewnętrznych ścianek działowych, a na piętrze w części strychu ulokowano pokój służbowy. Na elewacjach przeobrażeniu uległy otwory okienne i górna kondygnacja frontowego segmentu, w której wprowadzono taras - porównaj il. 12 i 13.

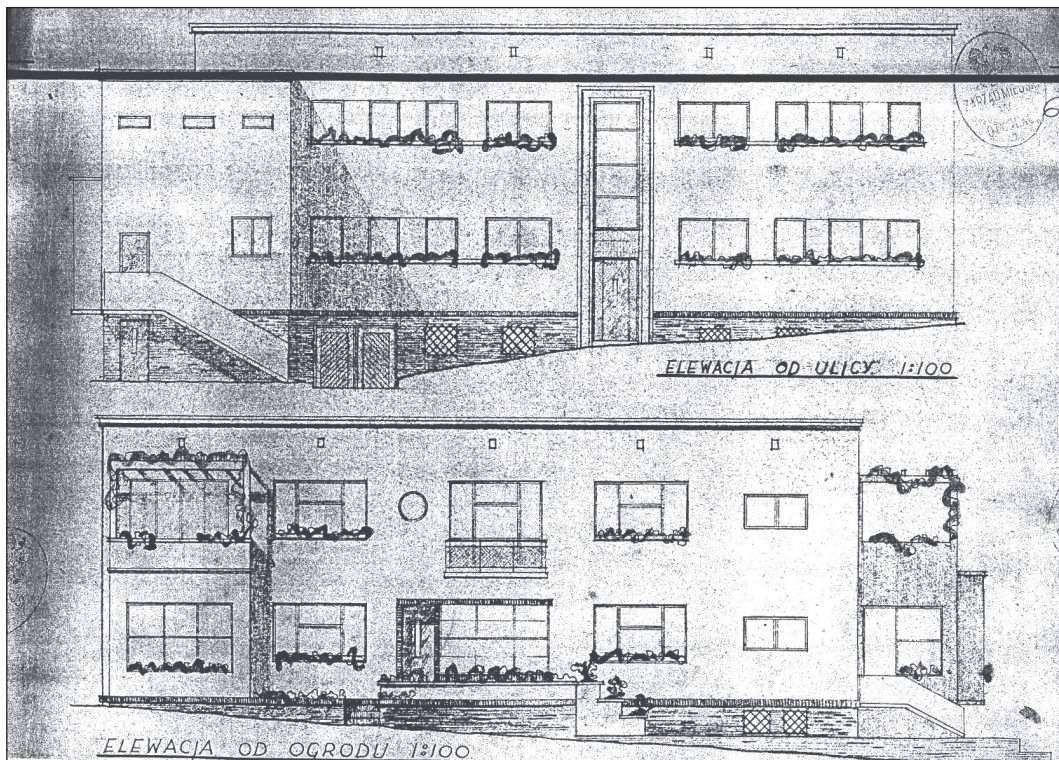
³⁴ APW Oddział w Otwocku, AmO, sygn. 2394 *Projekt budowy jednopiętrowego murowanego budynku mieszkalnego na posesji Adama i Eweliny małż. Szpilfogel przy zbiegu ul. Cieszyńskiej i Złotej w „Parku Leśnym Śródborów”*, 1936.



10. J. Gelbard, R. Sigalin, Projekt domu mieszkalnego dla adwokata Juliana Karwińskiego (przy ul. Cieszyńskiej 8) – plan sytuacyjny, 1936. Oryginał APW Oddział w Otwocku, AmO, sygn. 2381, k. 2
10. J. Gelbard, R. Sigalin, Design of the residential house for lawyer Julian Karwiński, 8 Cieszyńska Street, location plan, 1936. Original in APW Otwock Division, AmO, 2381, k. 2

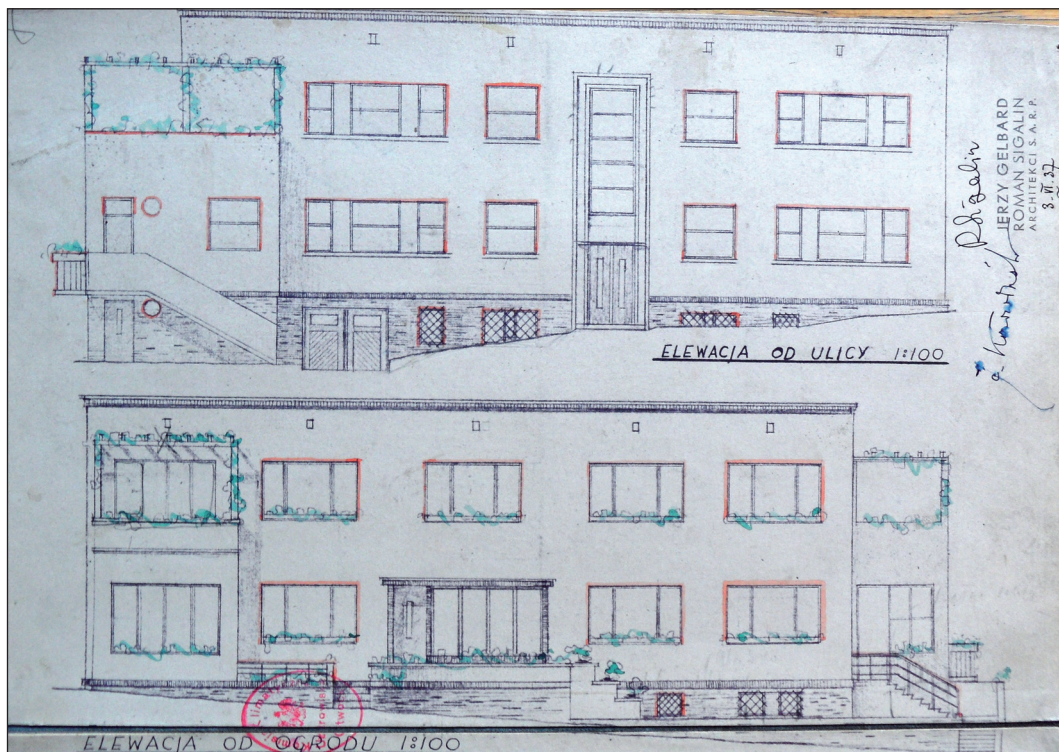


11. J. Gelbard, R. Sigalin, Projekt domu mieszkalnego dla adwokata Juliana Karwińskiego (przy ul. Cieszyńskiej 8) – rzut parteru, 1936. Oryginał APW Oddział w Otwocku, AmO, sygn. 2381, k. 4
11. J. Gelbard, R. Sigalin. Design of the residential house for lawyer Julian Karwiński, 8 Cieszyńska Street, plan of the ground floor, 1936. Original in APW Otwock Division, AmO, 2381, k. 4



12. J. Gelbard, R. Sigalin, Projekt domu mieszkalnego dla adwokata Juliana Karwińskiego (przy ul. Cieszyńskiej 8) – elewacja frontowa i ogrodowa, 1936. Oryginał APW Oddział w Otwocku, AmO, sygn. 2381, k. 6

12. J. Gelbard, R. Sigalin, Design of the residential house for lawyer Julian Karwiński, 8 Cieszyńska Street, front elevation and garden elevation, 1936. Original in APW Otwock Division, AmO, 2381, k. 6



13. J. Gelbard, R. Sigalin, Projekt zamienny (zrealizowany) domu mieszkalnego dla adwokata Juliana Karwińskiego (przy ul. Cieszyńskiej 8) – elewacja frontowa i ogrodowa, 1937. Oryginał APW Oddział w Otwocku, AmO, sygn. 3870, k. 7

13. J. Gelbard, R. Sigalin, optional (implemented) design of the residential house for lawyer Julian Karwiński, 8 Cieszyńska Street, front elevation and garden elevation, 1937. Original in APW Otwock Division, AMO, 3870, k. 7



14. Widok elewacji frontowej i bocznej budynku przy ul. Cieszyńskiej 8. Fot. E. Popławska-Bukała i B. Chmielarska-Łoś, 2009
 14. View of the front and side elevations of the house, 8 Cieszyńska Street. Photo: E. Popławska-Bukała, B. Chmielarska-Łoś, 2009



15. Klatka schodowa w budynku przy ul. Cieszyńskiej 8. Fot. E. Popławska-Bukała, 2010
 15. Staircase in the villa, 8 Cieszyńska Street. Photo: E. Popławska-Bukała, 2010

zając istniejącego już obiektu, wykonany w 1938 roku³⁵ i trzeci, będący projektem ogrodzenia posesji z 1937 roku³⁶. Zleceniodawcami byli **Adam i Ewelina Szpilfogel**, którzy zakupili niezabudowaną po-

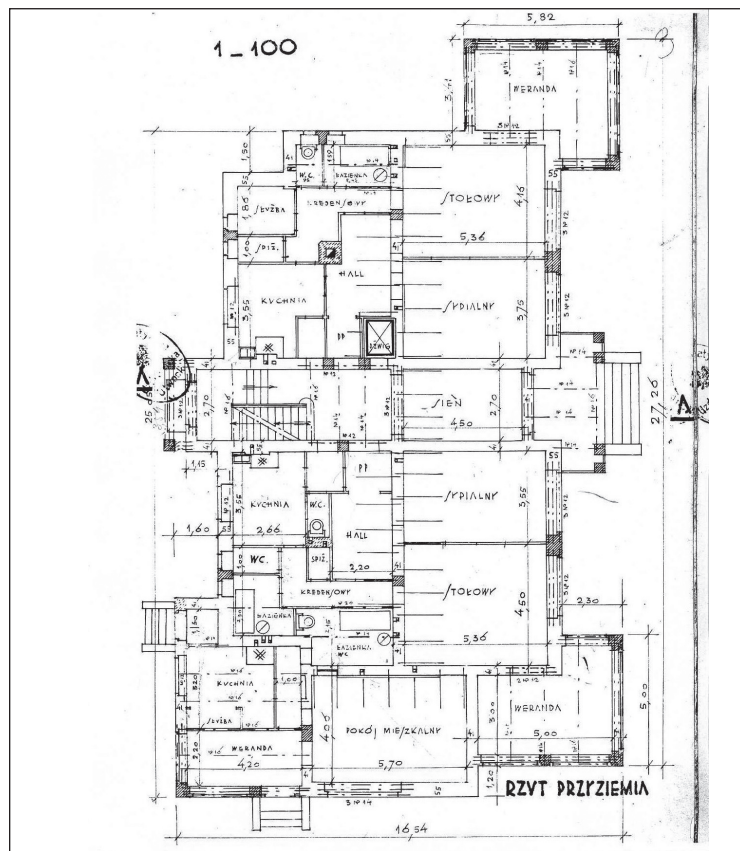
sesję od Edmunda Landaua³⁷. Wzniesiony dla nich piętrowy dom otrzymał tradycyjny dwutraktowy podział z sienią i klatką schodową na osi poprzecznej parteru (il.16). Mieszkania miały rozplanowane częściowo symetrycznie: z jednej strony klatki schodowej jedno duże przeznaczone dla zamożniejszych osób i z przeciwnej drugie o podobnej powierzchni, także dla zamożnej klienteli. Do niego przylegało mniejsze, jednopokojowe z osobnymi wejściami. Przestrzeń mieszkalną powiększały skrajnie umiejscowione werandy. W hallu klatki schodowej znajdowała się winda osobowa, umożliwiająca komunikację na piętro osobom niesprawnym lub starszym. Na piętrze urządzone były kolejne dwa mieszkania, które podobnie jak te na niższej kondygnacji wyposażone zostały w kuchnie, WC i łazienki. Z pokoi sypialnych lub stołowych prowadziły wyjścia na taras, werandy lub balkon. Poszczególne elewacje charakteryzowały dobre proporcje, zdyscyplinowany układ okien, wysunięte ku przodowi werandy. W fasadzie projektant wyraźnie wyodrębnił główne wejście (za pomocą filarowego podcienia i balkonu), a w elewacji tylnej zastosował prostokątny przeszklony wykusz wsparty w przyziemiu na słupach (il. 17). Skromniej niż przewidywał projekt z 1936 r. opracowano np. pasy międzyokienne. Podczas powojennych przebudów zmienił się nie tylko układ wnętrza, ale i częściowo wygląd elewacji, które pozabawiono werand i tarasów (il. 18).

Ostatni z budynków tworzących grupę obiektów przy ul. Cieszyńskiej w Śródborowie to dzieło mała

³⁵ APW Oddział w Otwocku, Amo, sygn. 2395 *Zdjęcie z natury istniejącego budynku mieszkalnego na posesji Adama i Eweliny małż. Szpilfogel przy zbiegu ul. Cieszyńskiej i Złotej w „Parku Leśnym Śródborów”*, 1936

³⁶ APW Oddział w Otwocku, Amo, sygn. 2396 *Projekt ogrodzenia istniejącego domu mał. Szpilfogel*.

³⁷ APW Oddział w Otwocku, sygn. 2273 *Wykaz właścicieli ...*, op. cit.



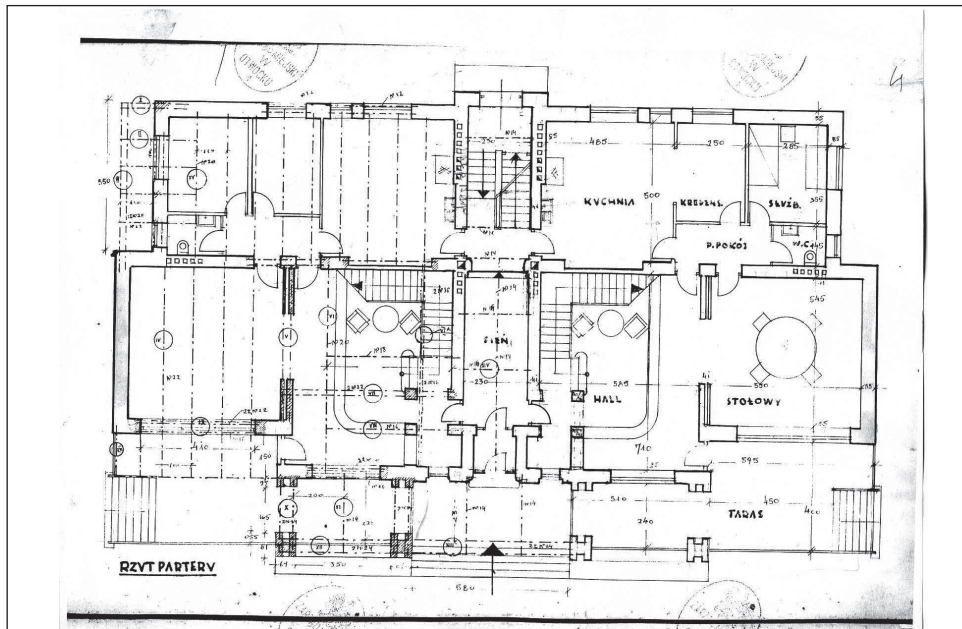
16. W. Szerszewski, Projekt budynku mieszkalnego na posesji Adama i Eweliny Szpilfogel przy ul. Cieszyńskiej i Złotej (Cieszyńskiej 6) – rzut parteru, 1936. Oryginał APW Oddział w Otwocku, AmO, sygn. 2394, k. 3
 16. W. Szerszewski, Design of the residential house on the property of Adam and Ewelina Szpilfogel, 6 Cieszyńska Street/Złota Street, plan of the ground floor, 1936. Original in APW Otwock Division, AmO, 2394, k. 3



17. W. Szerszewski, Projekt budynku mieszkalnego na posesji Adama i Eweliny Szpilfogel przy ul. Cieszyńskiej i Złotej (Cieszyńskiej 6) – elewacja frontowa i ogrodowa, 1936. Oryginał APW Oddział w Otwocku, AmO, sygn. 2394, k. 7, 8
 17. W. Szerszewski, Design of the residential house on the property of Adam and Ewelina Szpilfogel, 6 Cieszyńska/Złota Street, front elevation and garden elevation, 1936. Original in APW Otwock Division, AmO, 2394, k. 7, 8



18. Widok elewacji frontowej i tylnej budynku przy ul. Cieszyńskiej 6. Fot. E. Popławska-Bukało, 2010
18. View of the front elevation and back elevation, 6 Cieszyńska Street. Photo: E. Popławska-Bukało, 2010



19. R. Szwarc, Projekt budynku mieszkalnego braci S. i S. Ginzburg przy ul. Cieszyńskiej i Złotej (Cieszyńskiej 3a) – rzut parteru, 1936. Oryginał APW Oddział w Otwocku, AmO, sygn. 2393, k. 4

19. R. Szwarc, Design of the residential house of S. and S. Ginzburg brothers, 3a Cieszyńska /Złota Street, plan of the ground floor, 1936. Original APW in Otwock Division, AmO, 2393, k. 4



20. R. Szwarc, Projekt budynku mieszkalnego braci S. i S. Ginzburg przy ul. Cieszyńskiej i Złotej (Cieszyńskiej 3a) – elewacja frontowa i tylna, 1936. Oryginał APW Oddział w Otwocku, AmO, sygn. 2393, k.9,10

20. R. Szwarc, Design of the residential house of S. and S. Ginzburg brothers, 3a Cieszyńska Street/Złota Street, front elevation and back elevation, 1936. Original in APW Otwock Division, AmO, 2393, k. 9,10



21. Widok elewacji frontowej i tylnej budynku przy ul. Cieszyńskiej 3a. Fot. E. Popławska-Bukała, 2010
21. View of the front elevation and back elevation of the residential house, 3a Cieszyńska Street. Photo: E. Popławska-Bukała, 2010



22. Klatka schodowa w budynku przy ul. Cieszyńskiej 3a. Fot. E. Popławska-Bukała, 2010

22. Staircase in the villa, 3a Cieszyńska Street. Photo: E. Popławska-Bukała, 2010

znanego architekta Rubina Szwarca³⁸. Dom przy **ul. Cieszyńskiej 3a** zaprojektował **R. Szwarc** dla braci **S. i S. Ginzburg** w 1936 r.³⁹. Tak jak w poprzednio omówionych realizacjach, tak i w architekturze tego obiektu widoczne jest dążenie do nowoczesnych rozwiązań (umiarkowany modernizm): szeroki filarowy podcień parteru fasady, uskokowy wykusz przeszklonej klatki schodowej w elewacji tylnej oraz balkony, tarasy (il. 19, 20). Bryła domu rozczłonowana, piętrowa, układ wewnątrz symetryczny, na osi środkowej podłużna sieć i klatka schodowa obsługujące dwa mieszkania na parterze i dwa na piętrze.

³⁸ O działalności tego architekta nie udało się znaleźć żadnych informacji, z wyjątkiem tej, że mieszkał w Warszawie przy ul. Złotej 40/27 (projekt budynku przy Cieszyńskiej 3a), a zginął w Getcie Warszawskim, gdzie przygotowywał dekoracje m.in. do przedstawienia teatralnego „Mirla Efros” (strony internetowe www.getto.pl).

³⁹ APW Oddział w Otwocku, AmO, sygn. 2393 *Projekt domu mieszkalnego czterorodzinnego na posesji „Miasto-Park Leśny-Śródborów” położonej przy ul. Cieszyńskiej i Złotej, własność br. S. i S. Ginzburg*, 1936.

⁴⁰ Wstępne rozpoznania tych obiektów dokonały autorki opracowania pt. *Projektowane granice parku kulturowego na terenie Otwocka* mgr inż. arch. krajobrazu A. Dymek, mgr inż. arch. K. Pronaszko, mgr inż. arch. A. Wesołowska, Warszawa 2010.

Poddasze przeznaczone zostało dla służby. Pomieszczenia części wschodniej: kuchnie, kredensy, służbówki, WC dostępne były z klatki schodowej, pozostałe z sieni. W reprezentacyjnym hallu zaprojektowano schody prowadzące na wyższą kondygnację. Podczas powojennej modernizacji zabudowano balkon na piętrze oraz narożne tarasy, co pozwoliło na uzyskanie czterech dodatkowych pomieszczeń (il. 21). Zachowano oryginalną klatkę schodową (il. 22).

Wśród budynków mieszkalnych Śródborowa na uznanie zasługuje jeszcze grupa nielicznych i jak dotąd nie do końca rozpoznanych obiektów⁴⁰, zaprojektowanych w duchu streamline’u. Nurt ten, zwany też u nas „stylem okrętowym”, zapoczątkowany w latach 30. XX wieku był zainspirowany przemysłem lotniczym, kolejowym i stoczniowym. Przeciwwstawiał się „pudełkowemu” funkcjonalizmowi, a jego zwolennicy uznając, że forma przedmiotów nie musi ściśle wynikać z funkcji, projektowali obiekty o obłych, czasem dynamicznych kształtach⁴¹. W przypadku rozwiązań architektonicznych były to budynki o uproszczonych bryłach z zaokrąglonymi narożnikami, płaskim dachem i wstęgowymi oknami. Długie „leżące” okna tworzyły horyzontalne podziały, a okrętowego charakteru nadawały im wyoblone narożniki lub ryzality. Przykładami rozwiązań zawierającymi elementy streamline’u jest dom przy **ul. Ziemowita 7** (il. 23) oraz **ul. Syrkomli 4**. Ten ostatni został zaprojektowany dla lekarzy **Zofii i Aleksandra Ajzesland**⁴² przez arch. **Alfreda Zachariewicza**⁴³. Plan willi podporządkowano funkcji mieszkalnej całorocznej z wyodrębnionym gabinetem lekarskim (ordynacją), umieszczonym w przyziemiu (il. 24). Gabinet poprzedzała poczekalnia, do której prowadziło jedno z wejść. Na parterze mieściły się ponadto część kuchenneo-gospodarcza, hall, jadalnia i bawialnia. Na piętrze znajdowały się pokoje i łazienka, WC. Projekt domu modyfikowano w

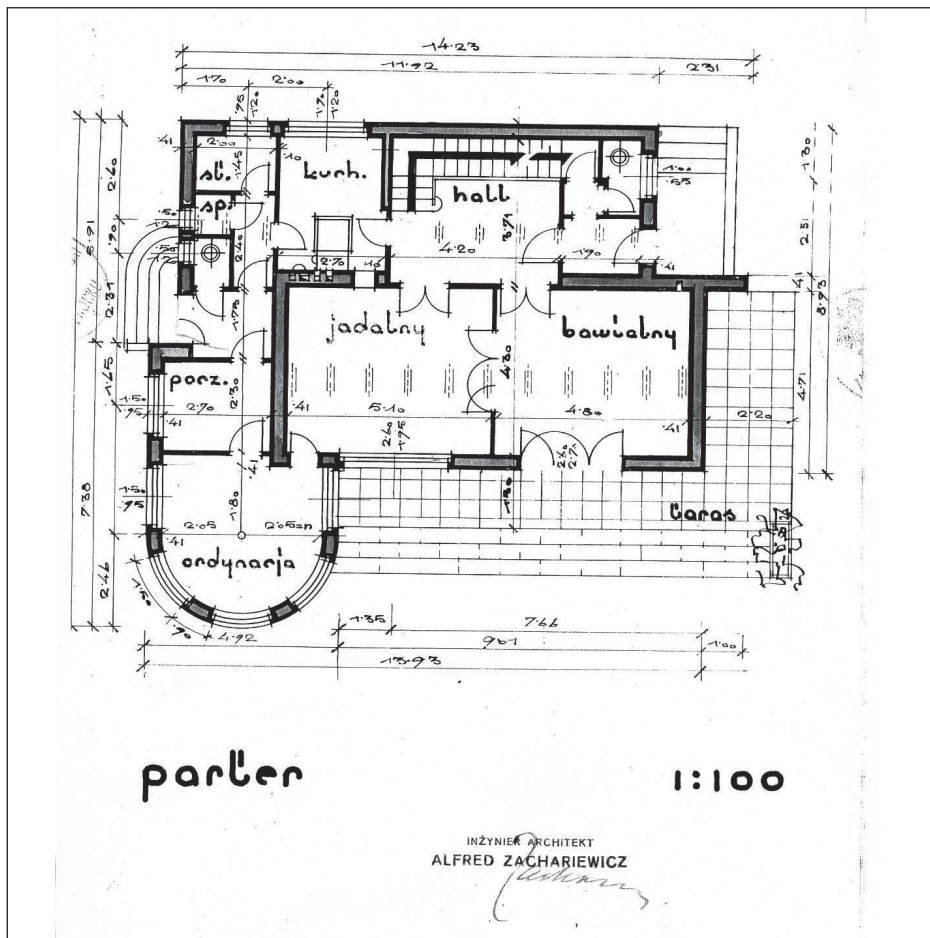
⁴¹ Podaję za: [pl. Wikipedia.org](http://pl.wikipedia.org)

⁴² Alfred Zachariewicz był synem Juliana, ur. we Lwowie 1871, zm. w Warszawie 1937. Studiował we Lwowie i w Warszawie, projektował m.in. Oddział firmy Assicurazzioni Generali Trieste we Lwowie (wg J.S. Majewski, *Warszawa nieodbudowana...*, op. cit., 134. Prowadził wspólnie z Sosnowskim przedsiębiorstwo budowlane, które w l. 1902-1905 wykonało ponad sto obiektów żelazobetonowych [za:] A.K. Olszewski, *Nowa forma w architekturze polskiej 1900-1925*, s. 87.

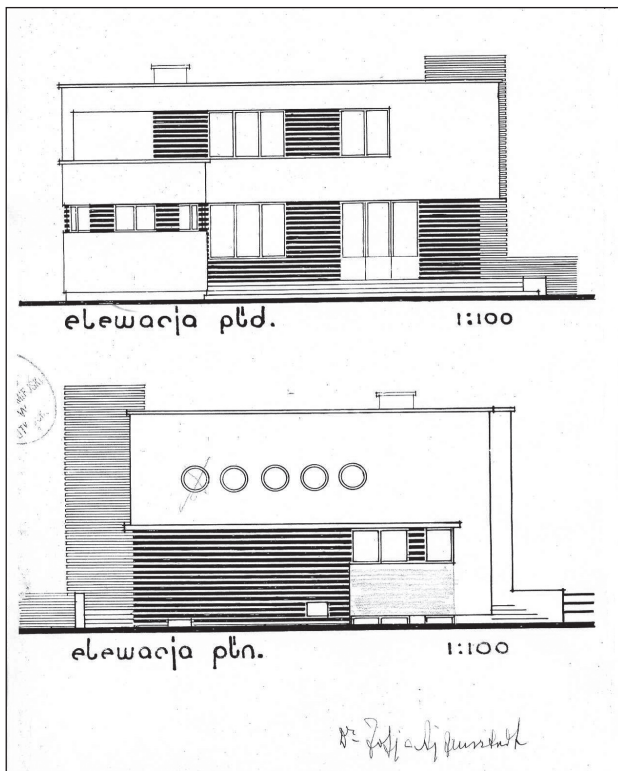
⁴³ APW Oddział w Otwocku, AmO, sygn. 3460 *Projekt willi murywanej jednopiętrowej pp dr Zofii i dr Aleksandra Ajzesland przy ul. Syrkomli w Otwocku, okręg 23 dz. 3,4,5,24,25,26*, 1936.



23. Budynek przy ul. Ziemowita 7. Fot. E. Popławska-Bukała, 2010
 23. House, 7 Ziemowita Street. Photo: E. Popławska-Bukała, 2010



24. A. Zachariewicz, Projekt willi dla dr Zofii i dr Aleksandra Ajzensland przy ul. Syrokmlu (nr 4) – rzut parteru, 1936. Oryginał APW Oddział w Otwocku, AmO, sygn. 3460, k.3
 24. A. Zachariewicz, Design of the villa for Dr. Zofia and Dr. Aleksander Ajzensland, 4 Syrokmlu Street, plan of the ground floor, 1936. Original in APW Otwock Division AMO, 3460, k.3



25.A. Zachariewicz, Projekt willi dla dr Zofii i dr Aleksandra Ajzensland przy ul. Syrkomli (nr 4) – elewacja pd. i pn., 1936. Oryginał APW Oddział w Otwocku, AmO, sygn. 3460, k.7
 25. A. Zachariewicz., Design of the villa for Dr. Zofia and Dr. Aleksander Ajzensland, 4 Syrokomli Street, South and North elevations, 1936. Original in APW Otwock Division, AmO, 3460, k.7

trakcie budowy. W jego architekturze odnajdujemy półkuliście zaokrągloną dobudówkę, tarasy i zróżnicowane otwory okienne, w tym powtarzający się motyw okulusów, płaski dach, gładką ścianę osłonową i efektowne (obecnie nie zachowane) zróżnicowanie faktur (il. 25, 26).

Niestety, oryginalna przedwojenna forma omówionych budynków mieszkalnych w dużym stopniu została przekształcona na skutek zmiany użytkowników i dostosowania obiektów do ich potrzeb. Zespół domów usytuowanych przy ul. Cieszyńskiej znalazł się w latach 50. zeszłego wieku na terenie Sanatorium dla dzieci dr Anny Braude-Hellerowej, potem Centrum Leczniczo-Rehabilitacyjnego Gruźlicy i Chorób Układu Oddechowego dla Młodzieży im. Hanki Sawickiej. Pełnił funkcje związane z lecnictwem np. w jednym z obiektów mieściło się laboratorium szpitalne, w innym punkt apteczny. Obecnie budynki należą do Zakładu Gospodarowania Nieruchomościami w Otwocku i ponownie służą za mieszkania.

Ingerencja w bryłę i wystrój przedstawionych przykładów architektury nowoczesnej z lat 30. XX wieku w Śródborowie spowodowała utratę najbardziej charakterystycznych cech tych obiektów. Wtórna artykulacja ścian i zabudowa tarasów lub



26. Widok elewacji budynku przy ul. Syrkomli 4 – od strony zachodniej. Fot. B. Chmielarska-Łoś, 2009
 26. View of the building elevation from the West, 4 Syrokomli Street. Photo: B. Chmielarska-Łoś, 2009

podcieni, dodających tym domom znacznej lekkości spowodowała zagubienie ich walorów architektonicznych. W okresie przedwojennym były one świadectwem akceptacji elementów estetyki awangardowej przez zamożnych inwestorów i najemców. Szczególnie drastyczny jest przypadek willi przy Cieszyńskiej 5. Przebudowa dokonana po II wojnie światowej zdegradowała to wyróżniające się dzieło międzywojennej architektury willowej. Z wysmakowanej architektonicznie budowli powstał nieciekawym budynek, pozbawiony indywidualnego charak-

teru. Mimo przekształceń czy złego stanu zachowania niektóre z obiektów prezentują się nadal jeszcze efektownie. W części pozostają czytelne są ich dawne rozwiązania elewacji.

Czasy, w których powstało miasto - ogród i omawiane budynki skończyły się razem z wybuchem drugiej wojny światowej. Śródborów pełni dziś odmienną niż niegdyś funkcję, ale pozostałe po dawnych mieszkańcach nowoczesne pierwotnie wille, otoczone sosnowym lasem, ciągle dają poczucie związku z awangardową architekturą XX wieku.

Barbara Chmielarska-Łoś
mgr konserwatorstwa i zabytkoznawstwa
Państwowe Wydawnictwo Naukowe

Ewa Popławska-Bukała
mgr konserwatorstwa i zabytkoznawstwa
Narodowy Instytut Dziedzictwa

UNKNOWN BUILDINGS OF MODERN ARCHITECTURE OF THE 1920s AND 1930s IN ŚRÓDBORÓW

SUMMARY

The buildings referred to in the articles are till now unknown structures of modern architecture dating back to the twenties and thirties of the 20th century, of which three were built based on the designs of famous Warsaw architects: Szymon Syrkus, Jerzy Gelbard and Roman Sigalin, and Lucjan Korngold and Jerzy Blum. The architects designed them for wealthy Warsaw intellectuals erecting houses in the suburbs of Warsaw, in Śródborw garden city, in the neighbourhood of Otwock. Taking advantage of the earlier popularity of this region as a summer resort and its climate, the plan to develop a garden city started to be executed at the beginning of the 1920s. This plan was not been fulfilled however many guest-houses and several villas

were built on plots bought by doctors, financiers, lawyers and freelancers from Warsaw. These building referred to modernistic directions of architecture in the 1920s and 1930s, the forms of Bauhaus, "international style" and streamlining. Due to the second world war and the extermination of the Jewish community, which represented a decided percentage of citizens of this region, the time of prosperity was over and the houses fell into oblivion. These masterpieces, unknown in literature, are visible on contemporary photos and reproductions of original designs and plans. The authors of the article identify their creators, clients, time of erection, and addresses, and describe them base on archive and in-field research.

Translation by Akson.pl