

KONRAD Ł. CZAPIEWSKI

Instytut Geografii i Przestrzennego Zagospodarowania
im. St. Leszczyckiego PAN w Warszawie

CZY STRUKTURA FUNKCJONALNA WARUNKUJE ZAISTNIENIE SUKCESU NA OBSZARACH WIEJSKICH?*

Abstract: Are There any Relations between Functional Structure and Successful Rural Areas? In the article, there was conducting the analysis of spatial differentiation of successful rural areas in Mazovia Region in relation to functional structure of communes. Successful rural areas are mostly located in the suburban zones of the biggest towns in the region (especially nearby Warsaw and in smaller range around Płock and Radom) and in communes with favored transport location and intensive land use utilization. Communes with extensive land use utilization – especially agricultural communes – were more rarely identified as successful ones. But communes with market oriented agriculture and characterized by multi-functional structure (co-existence of agriculture and other non-agricultural sectors) can create positive trends in their development.

Key words: Successful areas, functional classification and typology, rural areas, Mazovia.

Wstęp

Spektrum czynników wpływających pozytywnie lub negatywnie na procesy rozwojowe obszarów wiejskich jest bardzo zróżnicowane (Bański 2008; Gorzelak *et al.* 1999; *MAREMA...*2005; Perlín, Šimčíková 2008; Rosner 2007; Swianiewicz 2002). Funkcjonowanie i rozwój społeczno-gospodarczy obszarów wiejskich w dużej mierze jest zdeterminowane ich położeniem na osi kontinuum miejsko-wiejskiego. Dlatego lokalizacja przestrzenna względem centrum rozwoju wydaje się być podstawowym czynnikiem objaśniającym kształtowanie się obszarów sukcesu (Bański 2008; Heffner 2002; Herbst, Piotrowska 2008; Janc 2007; Swianiewicz 2002, 2006). Jednak obecnie obok grupy twardych czynników lokalizacyjnych nabierają znaczenia trudno wymierne czynniki o charakterze zasobów wewnętrznych jednostek

* W opracowaniu częściowo wykorzystano wyniki analiz empirycznych i rozważań teoretycznych opublikowanych w monografii Czapiewski (2010).

samorządu lokalnego, takich jak kapitał ludzki i społeczny (zestaw norm, postaw i wartości), instytucje i organizacje budujące klimat sprzyjający gospodarce rynkowej i napływowi czynników egzogenicznych, jak również istniejąca struktura funkcjonalna gmin (Bański 2008; Bański, Stola 2002; Dziemianowicz 2008; Hefner, Rosner 2002; Kłodziński 2003; Komornicki 2009; Rosner 2007; Sobala-Gwosdz 2005).

Celem opracowania jest analiza występowania wiejskich obszarów sukcesu społeczno-gospodarczego w woj. mazowieckim, w zależności od struktury funkcjonalnej gmin. Do realizacji tak postawionego celu wykorzystano wyniki wieloletnich badań autora nad wiejskimi obszarami sukcesu zwieńczone monografią (Czapiewski 2010) oraz dwie typologie struktury funkcjonalnej wykonane przez Bańskiego i Stołę (2002) oraz Śleszyńskiego i Komornickiego (Śleszyński *et al.* 2007).

W warunkach rzeczywistych wielka liczba czynników oddziałuje jednocześnie na procesy społeczno-gospodarcze zachodzące w zróżnicowanej przestrzeni (Chojnicki, Czyż 1980) i w związku z tym niezwykle trudno jest wskazać wpływ jednej zmiennej (niezależnej) na drugą (zależną). Dlatego w próbach objaśniania procesów społeczno-gospodarczych dużo częściej mamy do czynienia z zależnościami stochastycznymi (probabilistycznymi), niż ze związkami funkcyjnymi. Jednak metodologia budowy modeli objaśniających polega na tym właśnie, że złożona rzeczywistość (system) opisywana jest za pomocą prostszych i mniej złożonych podsystemów (Walukiewicz 2010). W prezentowanym opracowaniu zróżnicowanie przestrzenne obszarów sukcesu postanowiono objaśnić za pomocą jednego z wielu czynników kształtujących procesy społeczno-gospodarcze na obszarach wiejskich, a mianowicie struktury funkcjonalnej. Z wcześniejszych badań autora wynika, że struktura funkcjonalna jest jednym z ważniejszych czynników objaśniających poziom warunków życia, rozwoju infrastrukturalnego, rozwoju społeczno-gospodarczego i strukturę demograficzną obszarów wiejskich i małych miast (Czapiewski 2004, 2005, 2006a,b, 2010). Dlatego też postanowiono bardziej szczegółowo określić rolę struktury funkcjonalnej obszarów wiejskich w tworzeniu pozytywnych trendów rozwojowych i zaistnienia tam sukcesu społeczno-gospodarczego.

1. Zagadnienia teoretyczno-metodyczne

1.1. Obszary sukcesu

Koncepcja *obszarów sukcesu* pojawiła się relatywnie niedawno w literaturze naukowej. Wcześniej w różnych opracowaniach naukowych, planistycznych czy publicystycznych używano pojęcia *obszarów sukcesu* przy wskazywaniu pozytywnego wpływu realizacji różnych programów rozwojowych na dany obszar (Bembridge 1988; Hinderink, Szulc-Dąbrowiecka 1988; Kennedy *et al.* 1995). Ponadto, okazjonalnie stosowano ten termin w opracowaniach analizujących rozwój społeczno-gospodarczy różnych regionów. Jednak rzadko wskazywano na uwarunkowania i czynniki kształtujące

obszary sukcesu oraz praktycznie nie przeprowadzono pełnej kwantyfikacji i operacjonalizacji tego pojęcia, czy przyjętej jego definicji. Dopiero od końca lat 90. XX w. pojawiła się większa liczba opracowań traktujących w sposób kompleksowy zagadnienie *obszarów sukcesu* (definiujących ten termin naukowy przez podanie opisu operacji określających jego zastosowanie), choć w dalszym ciągu nie ma ono rozbudowanej metodyki badawczej (Bański 2005a, 2008; Czapiewski 2006a, 2008, 2010; Gorzelak *et al.* 1998, 1999; Kalinowski 2006; Komorowski 1998; Kovács 2000; *MAREMA...* 2005; Perlín, Šimčíková 2008; Sobala-Gwosdz 2005; Swianiewicz 2002, 2006).

Przyczyn zwiększonego zainteresowania obszarami sukcesu w ostatnim okresie należy upatrywać w nasilaniu procesów aglomeracyjnych, które nastąpiły po przestrzennej dekoncentracji ludności i działalności gospodarczej w latach 60. i 70. XX w. (Grzeszczak 1999). Zjawiska te przełożyły się na renesans teorii polaryzacyjnych w badaniach naukowych (Gawlikowska-Hueckel 2002; Krugman 1999; Sobala-Gwosdz 2005; Tarkowski 2008), wzrost znaczenia metropolii w rozwoju regionalnym (Gorzelak, Smętkowski 2005; Jałowicki 2007; Markowski, Marszał 2006) oraz wzrost zróżnicowań wewnątrzregionalnych (Bański 2005b; Csátori 2005; Rosner 2007). W Polsce szczególnie silne uruchomienie tych procesów nastąpiło w latach 90., wraz z wprowadzeniem gospodarki rynkowej, upodmiotowieniem samorządów lokalnych oraz wzrostem ruchliwości i mobilności przestrzennej kapitału, towarów i ludzi. Zjawiska te doprowadziły do pogłębiania zróżnicowań przestrzeni społeczno-gospodarczej, co skłoniło wielu autorów do podjęcia prób „*identyfikacji obszarów będących liderami transformacji i głównych obszarów problemowych*” (Stryjakiewicz 1998, s. 299). Zaburzeniu uległ również dotychczasowy wzorzec objaśniania w ujęciu „miasto-wieś”, ze względu na wysoką niehomogeniczność obydwu zbiorów. Przyniosło się to do prób poszukiwania nowych koncepcji wyjaśniających wewnętrzne zróżnicowanie przestrzenne regionów, w tym obszarów wiejskich. Ponadto, coraz powszechniejsze stosowanie terminu *obszarów sukcesu*, jako kategorii opisującej i objaśniającej zachodzące procesy rozwoju regionalnego, wynika z kontekstu terminu *sukces*, który odnosi się do zmian stanu i struktury systemów terytorialnych w czasie oraz jednoznacznie wskazuje na pozytywny kierunek tych przemian. W pojęciu *obszarów sukcesu* zawarty jest też szeroki zakres uwarunkowań odnoszący się do różnych aspektów rozwoju i przez tę jedną kategorię terminologiczną możliwe jest zastosowanie holistycznego podejścia badawczego. Wydaje się, że właśnie z tych przyczyn pod koniec lat 90. w literaturze naukowej zaprezentowano pierwsze propozycje koncepcji badawczych obszarów sukcesu, niejako tworząc komplementarne ujęcie w stosunku do powszechnych badań obszarów problemowych.

Istotne miejsce w rozważaniach nad obszarami sukcesu zajmuje identyfikacja i ocena czynników sukcesu lokalnego. Z badań różnych autorów wynika, że zestaw ten jest bardzo szeroki i obejmuje m.in.: wiedzę i kwalifikacje mieszkańców (Janc 2009; Thurow 1999), obecność sprawnego i posiadającego wizję rozwoju lidera (Gorzelak *et al.* 1998; Herbst, Piotrowska 2008), wysoką przedsiębiorczość mieszkańców (Kłodziński

2003), lokalizację przestrzenną w największych aglomeracjach, na obszarach o wysokiej dostępności komunikacyjnej oraz atrakcyjnych turystycznie czy w pobliżu przejść granicznych (m.in. Bański 2008; Rosner 2007; Śleszyński 2006; Tarkowski 2004), istnienie korzystnych warunków instytucjonalnych, właściwe wykorzystanie posiadanego potencjału lokalnego (Gorzelał *et al.* 1999), wysoką aktywność społeczną mieszkańców (Bański 2008; Perlín, Šimčíková 2008), poziom wyposażenia infrastrukturalnego (Bański 2008), profesjonalizm ekspertów zewnętrznych i wsparcie z budżetu centralnego (Kovács 2000). Jak wynika z zamieszczonego przeglądu, żaden z autorów nie wskazywał wprost na strukturę funkcjonalną, jako na czynnik mający znaczenie w kształtowaniu obszarów sukcesu, choć wynika to pośrednio ze wskazywania czynników lokalizacyjnych i gospodarczych jako istotnych dla tworzenia pozytywnych trendów rozwoju.

W analizach wykorzystano wyniki badań nad wiejskimi obszarami sukcesu opisanymi szczegółowo przez autora w publikacji Czapiewski (2010). Na obszarach sukcesu wszystkie cechy określające uwarunkowania rozwoju cywilizacyjnego osiągają ponadprzeciętne wartości oraz charakteryzują się co najmniej ich stabilną pozycją w wybranym okresie badawczym. W analizach przyjęto trzy podstawowe płaszczyzny rozwoju cywilizacyjnego (wskaźnik gospodarczo-finansowy, społeczno-demograficzny i infrastrukturalno-środowiskowy) opisane za pomocą 9 mierników¹.

Następnie zestawiono wskaźniki cząstkowe i otrzymano wskaźnik ogólny dla dwóch poddanych analizie momentów czasowych (1988 i 2002), po czym zdelimitowano obszary sukcesu, na które złożyły się jednostki przestrzenne cechujące się ponadprzeciętnymi wartościami wskaźnika ogólnego w obydwu latach analizy. Przeprowadzenie delimitacji według przyjętej powyżej procedury badawczej doprowadziło do podziału zbioru wszystkich obiektów analizy na dwa podzbiory (obszary sukcesu i pozostałe obszary).

1.2. Struktura funkcjonalna

Struktura funkcjonalna gmin wynika z uwarunkowań historycznych, przyrodniczych i społeczno-ekonomicznych. Przemiany struktury funkcjonalnej obszarów wiejskich wiążą się głównie z przyjmowaniem przez nie pozarolniczego charakteru, gdyż jak stwierdził Kostrowicki (1976, s. 602) w wyniku rozwoju społeczno-gospodarczego „na wsi pojawiły się funkcje charakterystyczne poprzednio niemal wyłącznie dla miast”. W wyniku rozwoju gospodarczego Polski, rolnictwo utraciło swoją dominującą funkcję w strukturze tworzenia produktu krajowego brutto, a zatrudnienie przy produkcji rolnej przestało być głównym źródłem dochodów dla znacznej liczby ludności wiejskiej. Stopniowo zatem obok rolnictwa, leśnictwa i rybactwa

¹ Wykorzystane mierniki: (1) *aktywność ekonomiczna ludności*, (2) *poziom towarowości rolnictwa*, (3) *sytuacja finansowa gmin*, (4) *poziom wykształcenia ludności*, (5) *współczynnik feminizacji*, (6) *współczynnik obciążenia demograficznego*, (7) *poziom wyposażenia w sieć wodociągową*, (8) *poziom warunków sanitarnych*, (9) *poziom uczestnictwa dzieci w wychowaniu przedszkolnym*.

pojawiały się funkcje przemysłowe, mieszkaniowe i rekreacyjne. Generuje to pewne sytuacje konfliktogenne, jednak z powodu nieodwracalności procesu, współistnienie różnorodnych działalności na terenach wiejskich, powinno zostać kształtowane w sposób planowy, a nie żywiołowy (Kostrowicki 1992).

Współcześnie, w ramach prac prowadzonych nad sektorowymi politykami rozwoju, nad *Koncepcją Przestrzennego Zagospodarowania Kraju*, oraz innymi dokumentami planistycznymi i strategicznymi przygotowywanymi w Polsce i w Unii Europejskiej coraz większą uwagę przykładą się do jednorodnych obszarów funkcjonalnych. Delimitacja obszarów podobnych pod względem pełnionych funkcji wynikających z lokalizacji, struktur gospodarczych i społecznych sprzyja budowaniu spójnego i usystematyzowanego systemu planowania na różnych poziomach przestrzennych (krajowym, regionalnym i lokalnym) oraz może doprowadzić do zapewnienia koherencji w ramach polityk sektorowych.

Można wskazać na trzy różne podejścia do klasyfikacji funkcjonalnej obszarów:

- *strukturalne* – wyróżniające wyłącznie kluczowe funkcje gospodarcze lub ich kombinacje;
- *lokalizacyjne* – wyróżniające miasta, strefy ich oddziaływania, tradycyjne obszary wiejskie i obszary peryferyjne, kierunki powiązań;
- *kombinacyjne* – łączące podejście lokalizacyjne ze strukturalnym (Bański 2009).

W ostatnich kilkunastu latach zostało opracowanych wiele różnorodnych szczegółowych klasyfikacji funkcjonalnych obszarów wiejskich w Polsce m.in.: Bański (1998, 2009); Bański, Stola (2002); Falkowski (1993); Heffner, Rosner (2002, 2005); Kaczmarek (1998); Rosner (1999, 2007); Stola (1987, 1993); oraz Śleszyński, Komornicki (Śleszyński *et al.* 2007). Z tego zestawu autor postanowił wykorzystać klasyfikację opracowaną przez Bańskiego i Stolę (2002) jako przykład klasyfikacji strukturalnej oraz przez Śleszyńskiego i Komornickiego (Śleszyński *et al.* 2007) jako przykład klasyfikacji lokalizacyjnej.

Bański i Stola (2002), starając się wykorzystać do badań porównywalne wskaźniki, jakich w opracowaniu dla 1988 r. użyła Stola (1993), stworzyli klasyfikację funkcjonalną obszarów wiejskich dla 2000 r. Uzyskane wyniki ukazały duże zróżnicowania i zmiany struktury funkcjonalnej gmin w porównaniu z poprzednim badaniem. Autorzy do opracowania klasyfikacji funkcjonalnej obszarów wiejskich wybrali osiem cech diagnostycznych: (1) odsetek użytków rolnych w powierzchni ogółem, (2) zatrudnienie na 100 ha użytków rolnych, (3) odsetek gospodarstw produkujących na rynek, (4) odsetek lasów w powierzchni ogółem, (5) miejsca noclegowe w obiektach turystycznych i wypoczynkowych na km², (6) odsetek pracujących poza rolnictwem, (7) odsetek zatrudnionych w przemyśle i budownictwie w liczbie ogółem zatrudnionych oraz (8) liczba podmiotów pozarolniczych na 10 tys. osób w wieku produkcyjnym.

Po przeprowadzonych analizach autorzy wyróżnili 10 klas funkcjonalnych połączonych w pięć grup:

A. O przewadze funkcji rolniczych:

Podstawa delimitacji typów funkcjonalnych

Nazwa	Delimitacja
Rdzenie obszarów metropolitalnych (tzw. MEGA's)	według delimitacji ESPON 1.4.3 (2007)
Strefy zewnętrzne obszarów metropolitalnych	jw.
Rdzenie innych miast powiatowych grodzkich	jw.
Strefy zewnętrzne innych miast powiatowych grodzkich	jw.
Miasta powiatowe bez wyraźnej specjalizacji funkcjonalnej, na ogół z rozwiniętymi funkcjami przemysłowymi, czasem z funkcjami przyrodniczymi i rolniczymi	pozostałe miasta powiatowe
Miasta powiatowe z rozwiniętą funkcją komunikacyjną	spełnienie warunków dla typów K1 lub K2 w miastach powiatowych
Miasta powiatowe z rozwiniętą funkcją turystyczną	spełnienie warunków dla typu T w miastach powiatowych
Korytarze transportowe z intensywnym użytkowaniem (przemysł, turystyka)	według zmodyfikowanej (patrz tekst) delimitacji Komornickiego (patrz: Śleszyński <i>et al.</i> 2007) plus warunki delimitacji typów P i T
Korytarze transportowe z ekstensywnym użytkowaniem (w tym rolnictwo i ochrona przyrody)	według zmodyfikowanej (patrz tekst) delimitacji T. Komornickiego (2006) (poprzedni Śleszyński <i>et al.</i> 2007)
Gminy o rozwiniętej funkcji przemysłowej, nie będące stolicami powiatów	1 z 3 warunków: 1) zatrudnienie w przemyśle >35% pracujących; 2) zatrudnienie w przemyśle >10 osób na 1 km ² ; 3) rejony wydobywania surowców
Gminy o rozwiniętej funkcji turystycznej	warunki: 1) miejsca noclegowe na 100 mieszkańców >2; 2) udzielone noclegi na 100 mieszkańców >1
Gminy o rozwiniętych funkcjach przemysłowych i turystycznych	jednoczesne spełnienie warunków typów P i T
Gminy o rozwiniętej funkcji rolniczej	3 z 4 warunków: 1) powierzchnia użytków rolnych >50% lub sadów >2%; 2) zatrudnienie w rolnictwie >40%; 3) gospodarstwa produkujące na rynek >40%; 4) obsada hodowlana, jak w <i>Raporcie o stanie zagospodarowania przestrzennego kraju</i> (Węclawowicz <i>et al.</i> 2006)
Gminy o rozwiniętej funkcji rolniczej wraz z obszarami cennymi przyrodniczo	jednoczesne spełnienie warunków typów R i E
Gminy z obszarami cennymi przyrodniczo	1 z 3 warunków: 1) lesistość > 50%; 2) obszary chronione > 50%; 3) obszary ściśle chronione (rezerваты i parki narodowe) >10%
Inne gminy	pozostałe gminy bez wyraźnej specjalizacji funkcjonalnej

Źródło: Komornicki (2009).

- rolnictwo mało intensywne i mało towarowe,
 - rolnictwo intensywne i towarowe,
 - rolnictwo mieszane z udziałem 1 i 2,
 - rolnictwo i funkcje pozarolnicze.
- B. O równorzędnym udziale różnych funkcji:
- funkcje mieszane.
- C. O przewadze leśnictwa:
- leśnictwo z udziałem funkcji pozarolniczych,
 - leśnictwo z udziałem rolnictwa.
- D. O przewadze funkcji turystyczno-wypoczynkowych:
- turystyka i wypoczynek z udziałem leśnictwa i rolnictwa,
 - turystyka i wypoczynek z udziałem funkcji pozarolniczych.
- E. O przewadze funkcji pozarolniczych:
- funkcje pozarolnicze – usługowe, mieszkaniowe i inne.

Z kolei Śleszyński i Komornicki (Śleszyński *et al.* 2007) przy opracowaniu typologii funkcjonalnej zrobili trzy ważne założenia:

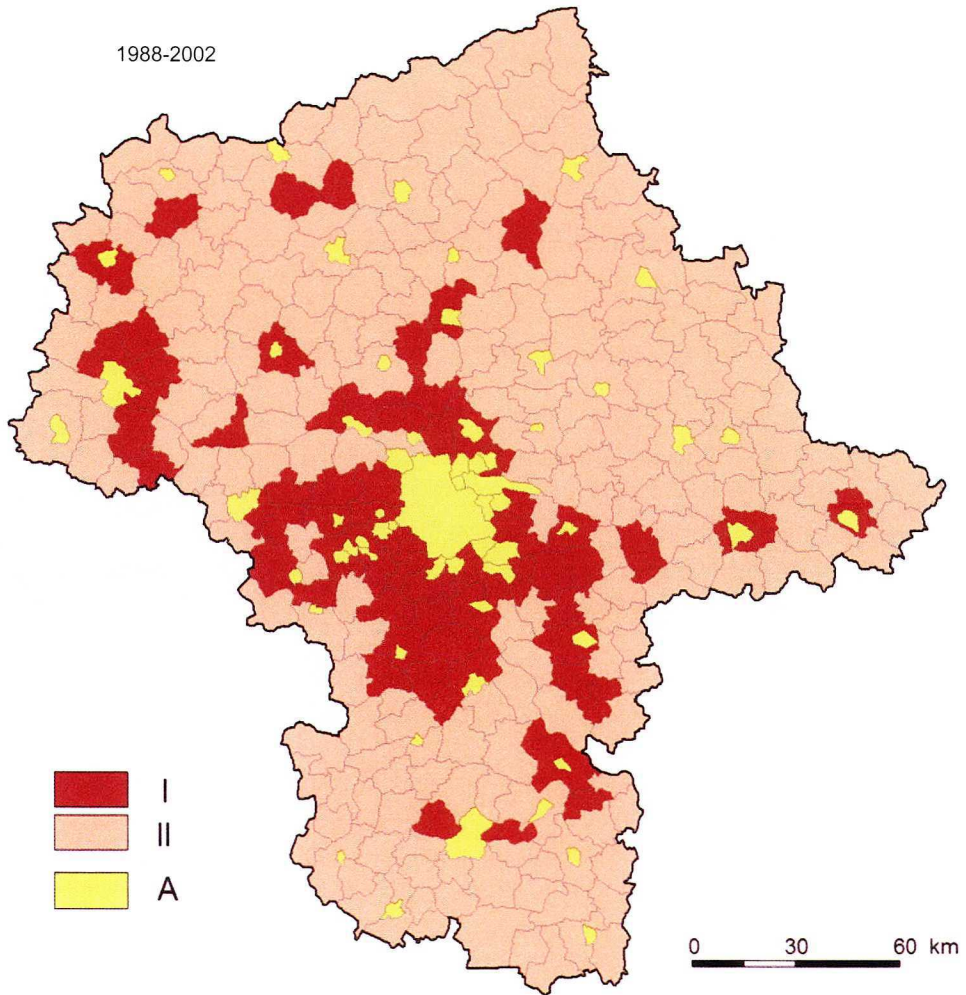
- 1) **dedukcyjna hierarchia cech różnicujących** – typologia gmin ma charakter dedukcyjny, tzn. z góry przyjmuje się, że wybrane kategorie kryterialne mają większą rangę, niż pozostałe;
- 2) **kolejne wykluczanie gmin** – polega na klasyfikacji tylko tych gmin, które nie zostały jeszcze przyporządkowane do typów na wyższych poziomach hierarchicznych;
- 3) **indukcyjne różnicowanie wtórne** – typy podstawowe dzielone są na podtypy na podstawie cech szczegółowych, związanych z indywidualną specyfiką.

Opracowana typologia została wykonana na podstawie założeń zamieszczonych w tab. 1. W zaproponowanej typologii największe znaczenie odgrywiają funkcje administracyjne, powiązania funkcjonalne i korytarze transportowe, a dopiero w dalszym etapie ogólnie zarysowane funkcje gospodarcze obszarów.

1.3. Wyniki analiz

1.3.1. Wiejskie obszary sukcesu

Założenia stawiane obszarom sukcesu zostały spełnione przez 65 na 274 badane gminy wiejskie Mazowsza (ryc. 1). Obszary sukcesu w przestrzeni woj. mazowieckiego koncentrują się w większości w strefie podmiejskiej Warszawy (z wyłączeniem jej wschodniej części). Wyróżnione obszary sukcesu położone są także w strefie podmiejskiej Płocka i w znacznie bardziej ograniczonym zakresie wokół Radomia i Siedlec. Ponadto, do obszarów sukcesu zaliczono gminy z grójecko-wareckiego rejonu sadowniczego oraz sąsiadujące z niektórymi miastami powiatowymi – Sierpc, Płońsk, Pułtusk, Mława, Łosice, Garwolin i Kozienice. Są to w większości



Ryc. 1. Delimitacja wiejskich obszarów sukcesu w okresie 1988-2002 na Mazowszu

Klasa: I – obszary sukcesu, II – obszary pozostałe. A – miasta

Źródło: Czapiewski (2010).

przypadków (poza Łosicami) 15-30-tysięczne ośrodki o relatywnie dobrej strukturze społeczno-gospodarczej. Z kolei gminy niezaklasyfikowane do obszarów sukcesu położone są przede wszystkim w podregionach: ostrołęcko-siedleckim, radomskim i wschodniej części ciechanowsko-płockiego. Są to obszary wyznaczone w *Planie zagospodarowania przestrzennego województwa mazowieckiego* (2004) jako problemowe, które nie mają własnych czynników rozwoju oraz wymagają restrukturyzacji i wspomaganie rozwoju.

Tabela 2

Liczba gmin sukcesu na Obszarze Metropolitalnym Warszawy
i pozostałych obszarach Mazowsza

Typ obszaru	Gminy ogółem	Gminy sukcesu	Udział gmin sukcesu (%)
Obszar Metropolitalny Warszawy	53	35	66,0
Pozostały obszar Mazowsza	221	30	13,6
Ogółem	274	65	23,7

Źródło: Obliczenia własne (tab. 2, 3).

Mazowsze charakteryzuje się zatem dualną strukturą przestrzenną – rozwinięty obszar stołeczny sąsiaduje z regionami o niskich wskaźnikach transformacji gospodarczej (Czyż 1998). Znajduje to potwierdzenie przy analizie położenia gmin sukcesu na Obszarze Metropolitalnym Warszawy² i poza nim (tab. 2).

Szczegółowa analiza wartości mierników użytych do delimitacji wiejskich obszarów sukcesu wykazała, że w obydwu momentach badawczych każdy z nich osiągnął wyższe wartości na zdelimitowanych obszarach sukcesu, niż poza nimi (tab. 3). Szczególnie duże różnice uwidoczniły się w przypadku wszystkich cech gospodarczo-finansowych, wykształcenia ludności oraz sieci wodno-kanalizacyjnej. Pozytywnie należy ocenić, że różnice między obszarami sukcesu i pozostałymi wykazują tendencję malejącą – wartości dla obydwu kategorii w 2002 r. były bliższe średniej regionalnej, niż miało to miejsce w 1988 r. Mimo to, w dalszym ciągu odnotowywane są duże zróżnicowania wewnątrzregionalne.

Tabela 3

Wartości zastosowanych mierników na obszarach sukcesu
i pozostałych obszarach w 1988 i 2002 r. (Mazowsze = 100)

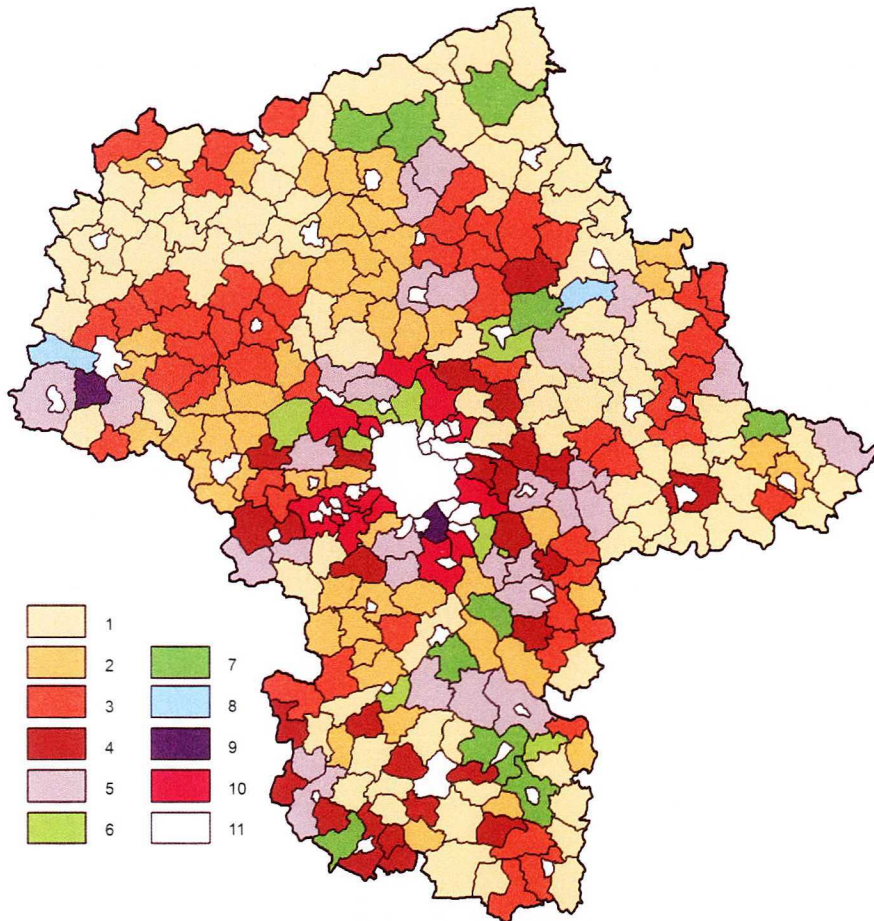
	x_{11}	x_{12}	x_{13}	x_{14}	x_{15}	x_{16}	x_{17}	x_{18}	x_{19}
1988 – obszary sukcesu	134	140	168	133	107	89	169	130	109
1988 – obszary pozostałe	84	81	68	85	97	105	68	86	96
2002 – obszary sukcesu	124	118	152	131	105	91	148	117	122
2002 – obszary pozostałe	89	91	76	86	98	104	78	92	90

Oznaczenie mierników: x_{11} – aktywność ekonomiczna ludności, x_{12} – poziom towarowości rolnictwa, x_{13} – sytuacja finansowa gmin, x_{14} – poziom wykształcenia ludności, x_{15} – współczynnik feminizacji, x_{16} – współczynnik obciążenia demograficznego (destymulanta), x_{17} – poziom wyposażenia w sieć wodociągową, x_{18} – poziom warunków sanitarnych, x_{19} – poziom uczestnictwa dzieci w wychowaniu przedszkolnym.

² Wzięto pod uwagę delimitację Obszaru Metropolitalnego Warszawy wykonaną przez Mazowieckie Biuro Planowania Regionalnego i zatwierdzoną w 2006 r. przez Zarząd Województwa Mazowieckiego (*Obszar Metropolitalny Warszawy* 2008).

1.3.2. Struktura funkcjonalna gmin

Według klasyfikacji opracowanej przez Bańskiego i Stolę (2002) obszary wiejskie Mazowsza pełnią głównie funkcje powiązane z rolnictwem (77% ogółu gmin, podczas gdy średnio w kraju takich jednostek jest 56% – ryc. 2)³. Spośród tej



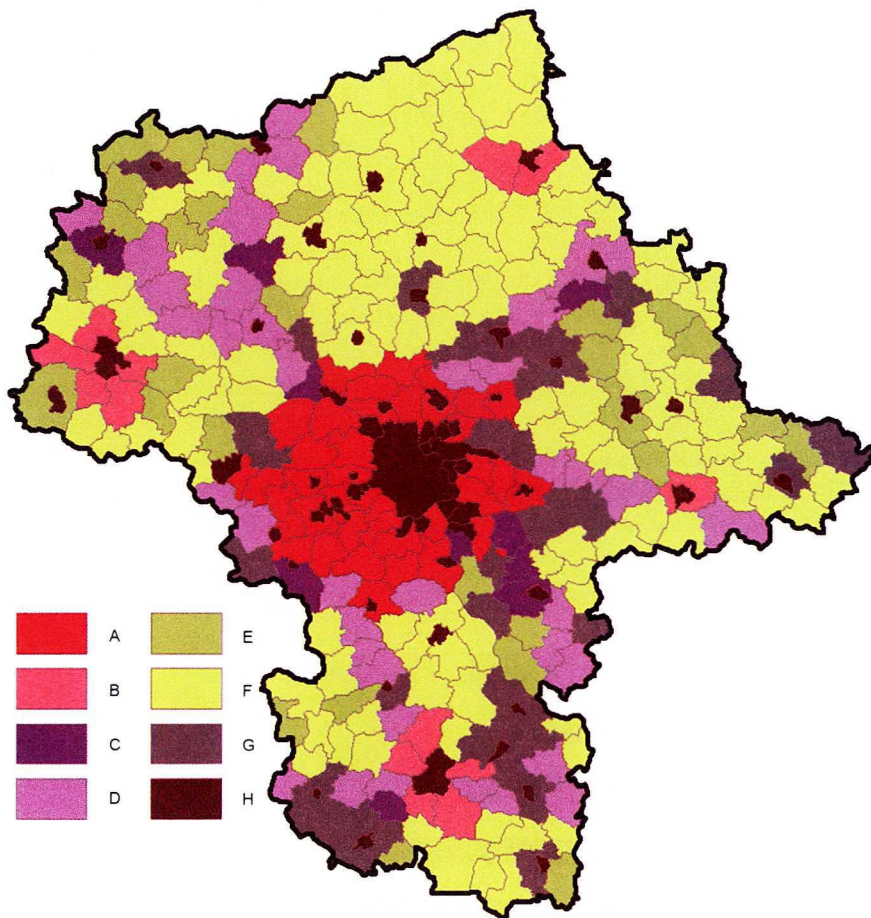
Ryc. 2. Klasyfikacja funkcjonalna obszarów wiejskich w 2000 r.

1 – rolnictwo mało intensywne i mało towarowe, 2 – rolnictwo intensywne i towarowe, 3 – rolnictwo mieszane z udziałem 1 i 2, 4 – rolnictwo i funkcje pozarolnicze, 5 – funkcje mieszane, 6 – leśnictwo z udziałem funkcji pozarolniczych, 7 – leśnictwo z udziałem rolnictwa, 8 – turystyka z udziałem rolnictwa, 9 – turystyka z udziałem funkcji pozarolniczych, 10 – funkcje pozarolnicze, 11 – miasta.

Źródło: Bański, Stola (2002).

³ O rolniczym charakterze regionu świadczy również etymologia jego nazwy. Według jednej z koncepcji wyjaśniających, znaczenie słowa *Mazowsze* pochodzi od przymiślnika ludzi umazanych przy pracach rolnych na wilgotnych glebach – „maz” i zamieszkałych w osiedlach, na wsi – „vše” (Dziemianowicz *et al.* 1999).

grupy najliczniej reprezentowana jest klasa o przewadze rolnictwa mało intensywnego i niskotowarowego (30% gmin). Obszary z tej klasy zlokalizowane są głównie w znacznym oddaleniu od aglomeracji warszawskiej, w pobliżu granic z sąsiednimi województwami. Gminy o przewadze rolnictwa intensywnego i towarowego położone są głównie na obszarach cechujących się wysokimi wartościami wskaźnika walooryzacji rolniczej przestrzeni produkcyjnej. Gminy z przewagą funkcji leśnej zajmują niewielki odsetek całego terytorium, ze względu na niski wskaźnik lesistości w woj. mazowieckim (22% ogółu terenów wiejskich w 2002 r.). Podobnie funkcja turystycz-



Ryc. 3. Typologia gmin woj. mazowieckiego w 2006 r.

A – strefy zewnętrzne obszarów metropolitalnych, B – strefy zewnętrzne innych miast powiatowych grodzkich, C – korytarze transportowe z intensywnym użytkowaniem, D – korytarze transportowe z ekstensywnym użytkowaniem, E – gminy o rozwiniętej funkcji rolniczej wraz z obszarami cennymi przyrodniczo, F – gminy o rozwiniętej funkcji rolniczej, G – inne gminy, H – miasta.

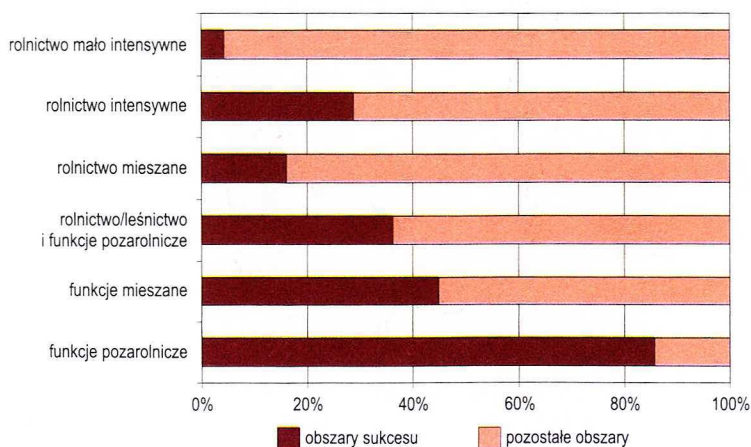
Źródło: (Śleszyński *et al.* 2007).

na ogranicza się tylko do pojedynczych lokalizacji (np. uzdrowisko Konstancin-Jeziorna). Gminy o przewadze lub współdziałale funkcji pozarolniczych (w tym szczególnie mieszkaniowych) są skoncentrowane właściwie wyłącznie w zwartej strefie otaczającej Warszawę.

Z kolei w typologii opracowanej przez Śleszyńskiego i Komornickiego (Śleszyński *et al.* 2007) oprócz wyróżnienia rdzenia obszarów metropolitalnych i innych miast powiatowych, które nie są przedmiotem prezentowanego opracowania, zdelimitowano także: strefy zewnętrzne obszarów metropolitalnych (tj. w przypadku tej analizy Warszawy – 38 gmin), strefy zewnętrzne innych miast regionu, korytarze transportowe z intensywnym i ekstensywnym użytkowaniem, gminy o rozwiniętej funkcji rolniczej – 142 gminy (wśród których 20% miało obszary cenne przyrodniczo) oraz 33 gminy, które połączono do kategorii „inne funkcje” (turystyczne, z obszarami cennymi przyrodniczo lub nie posiadające wyraźnej specjalizacji funkcjonalnej) – ryc. 3.

1.3.3. Uzyskane zależności

Analiza zależności między obszarami sukcesu a klasyfikacją struktury funkcjonalnej gmin wykonaną przez Bańskiego i Stolę (2002) pozwala na wyciągnięcie interesujących wniosków. Przede wszystkim należy podkreślić, że większość gmin pełniących funkcje pozarolnicze (turystyczne, usługowe, mieszkaniowe) zostało zaklasyfikowane jako obszary sukcesu (ryc. 4). Wynika to głównie z ich korzystnej lokalizacji przestrzennej, wysokiego poziomu przedsiębiorczości mieszkańców, wysokich wpływów do budżetu lokalnego, korzystnych tendencji społeczno-demograficznych oraz zadowalającego wyposażenia infrastrukturalnego. Jednak najciekawszych re-

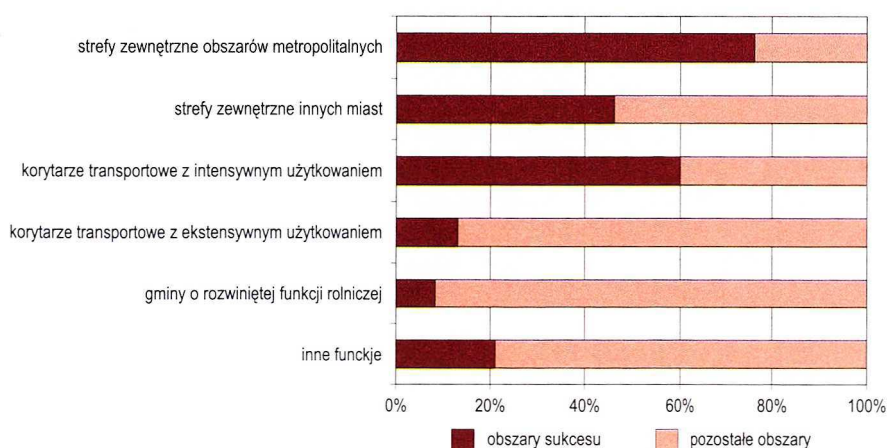


Ryc. 4. Udział gmin sukcesu i pozostałych gmin w poszczególnych klasach struktury funkcjonalnej obszarów wiejskich Mazowsza

Źródło: Struktura funkcjonalna na podstawie: Bański, Stola (2002).

zultatów dostarcza analiza struktury gmin z pozostałych klas funkcjonalnych, gdyż obszary te nie mają już tak korzystnych warunków. Gminy z dominacją rolnictwa towarowego znacznie częściej osiągają sukces, niż jednostki, w których dominuje rolnictwo drobnoskalowe i niskotowarowe. Odsetek gmin sukcesu w ogólnej liczbie jednostek charakteryzujących się rolnictwem mieszanym osiągnął z kolei wartość między miarą dla klasy rolnictwa nisko- i wysokotowarowego, co potwierdza przejściowy charakter tej klasy. Około 40% gmin posiadających wielofunkcyjną strukturę gospodarki (rolnictwo i leśnictwo wraz z funkcjami pozarolniczymi oraz funkcje mieszane) zaklasyfikowano do obszarów sukcesu. Z przeprowadzonej analizy wynika, że prawdopodobieństwo zaistnienia sukcesu wzrasta zarówno wraz ze zwiększaniem się udziału sektorów pozarolniczych w strukturze gospodarczej gmin, jak też ze wzrostem poziomu towarowości produkcji rolnej.

Z kolei analiza zależności między obszarami sukcesu a typologią funkcjonalną gmin wykonana przez Śleszyńskiego i Komornickiego (Śleszyński *et al.* 2007) ujawnia następujące wyniki (ryc. 5). Ponad 75% gmin położonych w strefie oddziaływania Warszawy i prawie 50% zlokalizowanych wokół ośrodków subregionalnych (głównie Płocka i Radomia) zostało zaliczonych do kategorii obszarów sukcesu. Również lokalizacja wzdłuż głównych korytarzy transportowych przy jednoczesnym intensywnym użytkowaniu (przemysł, turystyka) predysponuje dane obszary do tworzenia pozytywnych trendów rozwoju. Z kolei nawet korzystna lokalizacja przy głównych szlakach komunikacyjnych, ale z ekstensywnym użytkowaniem (rolnictwo, leśnictwo, ochrona przyrody) nie stanowi istotnego czynnika rozwojowego. Udział gmin sukcesu w jednostkach o dominacji funkcji rolniczej jest niewielki – nie przekracza 10%. Z uzyskanych analiz wynika, że najważniejszym czynnikiem sukcesu gmin



Ryc. 5. Udział gmin sukcesu i pozostałych gmin w poszczególnych typach funkcjonalnych obszarów wiejskich Mazowsza

Źródło: Typologia funkcjonalna na podstawie: Śleszyński *et al.* (2007).

jest lokalizacja w strefie oddziaływania największych ośrodków miejskich regionu, w tym głównie Warszawy. Sama lokalizacja wzdłuż głównych korytarzy transportowych nie jest wystarczającą przesłanką do ponadprzeciętnego rozwoju społeczno-gospodarczego; musi być dopiero wykorzystana przez intensywne użytkowanie terenu.

Podsumowanie i wnioski

Celem opracowania była analiza występowania wiejskich obszarów sukcesu społeczno-gospodarczego w woj. mazowieckim, w zależności od struktury funkcjonalnej gmin. Z przeprowadzonych analiz wynika, że w woj. mazowieckim obszary sukcesu koncentrują się przede wszystkim w strefach oddziaływania największych miast (w tym przede wszystkim Warszawy oraz w mniejszym zakresie Płocka i Radomia) oraz w gminach o korzystnym położeniu komunikacyjnym i jednocześnie z intensywnym użytkowaniem terenu. Z przeprowadzonych analiz wypływa wyraźny wniosek, że dobra dostępność gmin wiejskich w znaczny sposób ułatwia osiągnięcie przez nie sukcesu społeczno-gospodarczego. Z kolei jednostki o ekstensywnym zagospodarowaniu, w tym przede wszystkim gminy o funkcjach rolniczych, znacznie rzadziej zostały zaliczone do obszarów sukcesu. Jednak wnioski wynikające z analizy powiązanej z klasyfikacją lokalizacyjną, należy uzupełnić wynikami analiz związanych z klasyfikacją strukturalną. Otóż wynika z nich, że co prawda znacznie częściej obszarami sukcesu są gminy, których rozwój opiera się na dominacji, lub dużym znaczeniu funkcji pozarolniczych, jednak z pewną liczbą jednostek o funkcjach rolniczych także znalazła się w grupie gmin sukcesu. Były to przede wszystkim gminy o rynkowym nastawieniu produkcji rolnej oraz charakteryzujące się wielofunkcyjną strukturą gospodarki (współdziałania rolnictwa i pozarolniczych sektorów produkcyjno-usługowych). Wniosek ten potwierdza postulat zaproponowany przez OECD w nowym paradygmacie rozwoju obszarów wiejskich, że dominującym sektorem nie powinno być, jak dotychczas, wyłącznie rolnictwo, ale powinny to być różne sektory gospodarki lokalnej – rzemiosło, turystyka, przemysł ICT, rolnictwo, usługi i inne (*The New Rural...* 2006). Należy zatem stwierdzić, że pełnienie przez dany obszar funkcji rolniczych nie eliminuje od razu możliwości zaistnienia sukcesu, choć go w znacznym stopniu ogranicza. Funkcja rolnicza (o rynkowym nastawieniu produkcji lub/i w połączeniu z pozarolniczymi sektorami) może stanowić istotny element struktury gospodarczej wybranych obszarów wiejskich regionu oraz przyczynić się do osiągnięcia sukcesu także w peryferyjnie zlokalizowanych gminach. Obszary o dużym potencjale pierwszego sektora gospodarki powinny przede wszystkim wzbogacać swoją strukturę przez rozwój przetwórstwa rolno-spożywczego oraz wzrost znaczenia powiązań sieciowych. Wspierana powinna być zarówno integracja o charakterze poziomym (grupy producenckie, budowane szczególnie na podstawie dotychczasowych specjalności regionu, czyli sadownictwa i warzywnictwa), a także pionowym (wewnątrzregionalna kooperacja na linii „rolnicy – przemysł

rolno-spożywczy – handel”). Wzrost znaczenia współpracy na wymienionych dwóch poziomach mogłoby również przyczynić się do aktywizacji niektórych małych miast, które pełniłyby funkcje lokalnej obsługi ludności pracującej w rolnictwie i gospodarce żywnościowej

Literatura

- Bański J., 1998, *Gospodarka ziemią w Polsce w okresie restrukturyzacji*. IGiPZ PAN, Warszawa.
- Bański J., 2005a, *Sukces gospodarczy na obszarach wiejskich*, [w:] *Obszary sukcesu na polskiej wsi*, B. Głębocki, U. Kaczmarek (red.). Studia Obszarów Wiejskich, 8, IGiPZ PAN, PTG, Warszawa, s. 9-20.
- Bański J., 2005b, *Przestrzenny wymiar współczesnych procesów na wsi*. Studia Obszarów Wiejskich, 9, IGiPZ PAN, PTG, Warszawa.
- Bański J., 2008, *Wiejskie obszary sukcesu gospodarczego – koncepcja i diagnoza*. Studia Obszarów Wiejskich, 14, IGiPZ PAN, PTG, Warszawa.
- Bański J., 2009, *Typy obszarów funkcjonalnych w Polsce*. Ekspertyza dla MRR, IGiPZ PAN, Warszawa.
- Bański J., Stola W., 2002, *Przemiany struktury przestrzennej i funkcjonalnej obszarów wiejskich w Polsce*. Studia Obszarów Wiejskich, 3, IGiPZ PAN, PTG, Warszawa.
- Bembridge T. J., 1988, *A Proposed Institutional Framework for Successful Rural Development in Less Developed Areas of Southern Africa*. Development Southern Africa, 5(1), s. 23-39.
- Chojnicki Z., Czyż T., 1980, *Zastosowanie korelacji cząstkowej w analizie przyczynowej*, [w:] *Analiza regresji w geografii*, Z. Chojnicki (red.). Wyd. Naukowe PWN, Warszawa–Poznań, s. 39-54.
- Csatári B., 2005, *Major Changes in the Hungarian Micro-regions*, [w:] *Rural Development Capacity in Carpathian Europe*, Z. Floriańczyk, K. Czapiewski (red.). Rural Areas and Development, 3, European Rural Development Network, Warszawa.
- Czapiewski K., 2004, *Wyposażenie infrastrukturalne i potencjał gospodarczy obszarów wiejskich a pozarolnicze funkcje gmin*, [w:] *Pozarolnicza działalność gospodarcza na obszarach wiejskich*, E. Pałka (red.). Studia Obszarów Wiejskich, 5, PTG, IGiPZ PAN, Warszawa, s. 57-73.
- Czapiewski K., 2005, *Living Conditions and Functional Structure of Rural Communes in Poland*. Geografický Časopis, 57, 1, s. 23-42.
- Czapiewski K., 2006a, *Obszary rolnicze – obszarami sukcesu?*, [w:] *Przemiany struktury przestrzennej rolnictwa – sukcesy i niepowodzenia*, B. Głębocki, E. Kacprzak (red.). Bogucki Wyd. Naukowe, Poznań, s. 21-36.
- Czapiewski K., 2006b, *Małe miasta w przestrzeni rolniczej i nierolniczej – analiza porównawcza sytuacji społeczno-gospodarczej*, [w:] *Rola małych miast w rozwoju obszarów wiejskich*, E. Rydz (red.). Studia Obszarów Wiejskich, 11, PTG, IGiPZ PAN, Warszawa, s. 73-84.
- Czapiewski K., 2008, *Sustainability and Success – A Case Study of Mazovia Region*, [w:] *New Functions of Rural and Industrial Space in Central and Eastern Europe*, T. Komornicki (red.). EUROPA XXI, 17, IGiPZ PAN, PTG, s. 45-54.

- Czapiewski K., 2010, *Koncepcja wiejskich obszarów sukcesu społeczno-gospodarczego i ich rozpoznanie w województwie mazowieckim*. Studia Obszarów Wiejskich, 22, IGiPZ PAN, PTG, Warszawa, 218 ss.
- Czyż T., 1998, *Polaryzacja rozwoju regionalnego w okresie transformacji społeczno-gospodarczej w Polsce*, [w:] *Przemiany społeczno-gospodarcze Polski lat dziewięćdziesiątych*, J. J. Parysek, H. Rogacki (red.). Bogucki Wyd. Naukowe, Poznań, s. 47-63.
- Dziemianowicz W., 2008, *Konkurencyjność gmin w kontekście relacji władze lokalne – inwestorzy zagraniczni*. UW, Warszawa.
- Dziemianowicz W., Herz A., Kazimierski J., Kostyrko K., Szul R., Zarycki T., Żurowski J., 1999, *Mazowsze: tradycja i współczesność*. Wyd. Naukowe Scholar, Warszawa.
- Falkowski J., 1993, *Przekształcenia funkcjonalno-strukturalne i przestrzenne obszarów wiejskich Polski (ujęcie diagnostyczno-modelowe)*. Wyd. UMK, Toruń.
- Gawlikowska-Hueckel K., 2002, *Procesy rozwoju regionalnego w UE: konwergencja czy polaryzacja?* Wyd. UG, Gdańsk.
- Gorzela G., Jałowiecki B., Dziemianowicz W., Roszkowski W., Zarycki T., 1998, *Dynamika i czynniki sukcesu lokalnego w Polsce*, [w:] *Koniunktura gospodarcza i mobilizacja społeczna w gminach*, G. Gorzelak, B. Jałowiecki (red.). Studia Regionalne i Lokalne, 25, UW, Warszawa, s. 81-151.
- Gorzela G., Jałowiecki B., Woodward R., Dziemianowicz W., Herbst M., Roszkowski W., Zarycki T., 1999, *Dynamics and Factors of Local Success in Poland*. Regional and Local Studies, 15, EUROREG, Centrum Analiz Społeczno-Ekonomicznych, Warszawa.
- Gorzela G., Smętkowski M., 2005, *Metropolia i jej region w gospodarce informacyjnej*. Wyd. Naukowe Scholar, Warszawa.
- Grzeszczak J., 1999, *Bieguny wzrostu a formy przestrzeni spolaryzowanej*. Prace Geograficzne, 173, IGiPZ PAN, Warszawa.
- Heffner K., 2002, *Czynniki osadnicze wpływające na potencjał rozwojowy obszarów wiejskich*, [w] *Wiejskie obszary kumulacji barier rozwojowych*, A. Rosner (red.). Problemy Rozwoju Wsi i Rolnictwa, IRWiR PAN, Warszawa, s. 75-106.
- Heffner K., Rosner A., 2002, *Czynniki specyficzne wywierające wpływ na potencjał rozwojowy obszarów wiejskich*, [w] *Wiejskie obszary... op. cit.*, s. 133-152.
- Heffner K., Rosner A., 2005, *Zróżnicowanie przestrzenne rozwoju gospodarczego na obszarach wiejskich w Polsce*, [w:] *Rozwój obszarów wiejskich. Doświadczenia krajów europejskich*, K. Zawalińska (red.). Problemy Rozwoju Wsi i Rolnictwa, IRWiR PAN, Warszawa, s. 229-241.
- Herbst M., Piotrowska P., 2008, *Gminy odnoszące sukces*, [w:] *Polska lokalna 2007*, G. Gorzelak (red.). Wyd. Naukowe Scholar, Warszawa, s. 107-129.
- Hinderink J., Szulc-Dąbrowiecka E. (red.), 1988, *Successful Rural Development in Third World Countries*. Nederlandse Geografische Studies, 67, Rijksuniversiteit, Utrecht.
- Jałowiecki B., 2007, *Metropolie jako bieguny rozwoju*, [w:] *Polska regionalna i lokalna w świetle badań EUROREG-u*, G. Gorzelak (red.). Wyd. Naukowe Scholar, Warszawa, s. 143-162.
- Janc K., 2007, *Wpływ kapitału ludzkiego na efektywność gospodarstw lokalnych w Polsce – przykład zastosowania regresji przestrzennej*, [w:] *Od lokalnego do globalnego wymiaru gospodarowania przestrzenią – nowe jakości przestrzeni społeczno-ekonomicznej*, P. Brezdeń, S. Grykień (red.). Przekształcenia regionalnych struktur funkcjonalno-przestrzennych, IX, UW, Wrocław, s. 89-99.

- Janc K., 2009, *Zróżnicowanie przestrzenne kapitału ludzkiego i społecznego w Polsce*. Rozprawy Naukowe, 8, IGiRR UW, Wrocław.
- Kaczmarek T., 1998, *Funkcje gospodarcze obszarów wiejskich w Polsce*, [w:] *Przestrzenna transformacja struktury agrarnej a wielofunkcyjny rozwój wsi w Polsce*, B. Głębocki (red.), Bogucki Wyd. Naukowe, Poznań, s. 75-101.
- Kalinowski T. (red.), 2006, *Sukces rozwojowy polskich województw*. Instytut Badań nad Gospodarką Rynkową, Gdańsk.
- Kennedy T., Jermolowicz A., Lambert M. A., Reilly J., Rotan B., 1995, *Keys to Successful Co-operative Housing in Rural Areas*. Service Report, 44, Department of Agriculture US, Washington.
- Kłodziński M., 2003, *Jak aktywizować gminę wiejską*, [w:] *Aktywizacja wiejskich obszarów problemowych*, M. Kłodziński, W. Dzun (red.). Problemy Rozwoju Wsi i Rolnictwa, IRWiR PAN, Akademia Rolnicza, Warszawa–Szczecin, s. 17-32.
- Komornicki T., 2009, *Sukces gospodarczy na obszarach wiejskich*, [w:] *Miejsce obszarów wiejskich w zagospodarowaniu przestrzennym*, T. Komornicki, R. Kulikowski (red.). Studia Obszarów Wiejskich, 18, IGiPZ PAN, PTG, Warszawa, s. 29-47.
- Komorowski J., 1998, *Marketing a potrzeba sukcesu miasta*. Czasopismo Geograficzne, 69, 3-4, s. 275-293.
- Kostrowicki J., 1976, *Obszary wiejskie jako przestrzeń wielofunkcyjna. Zagadnienia badawcze i planistyczne*. Przegląd Geograficzny, 48, 4, s. 601-611.
- Kostrowicki J., 1992, *Functional Organisation of Rural Space*, [w:] *Urban and Rural Geography*, F. Lando (red.). Materiały VI włosko-polskiego seminarium geograficznego, University of Venice, Wenecja, s. 27-37.
- Kovács T. (red.), 2000, *Integrált Vidékfejlesztés – V. Falukonferencia (Integrated Rural Development – 5th Village Conference)*. Centre for Regional Studies HAS, Pécs.
- Krugman P., 1999, *Development, Geography, and Economic Theory*. The MIT Press, Cambridge–Massachusetts–London.
- MAREMA – Best Practice of Regional Management in Regions with Large Protected Areas*, 2005, Umweltbüro, Klagenfurt.
- Markowski T., Marszał T., 2006, *Metropolie, Obszary metropolitalne, metropolizacja. Problemy i pojęcia podstawowe*. KPZK PAN, Warszawa.
- Obszar Metropolitalny Warszawy*, 2008, GUS, Warszawa.
- Perlin R., Šimčíková A., 2008, *Criteria of a Successful Rural Municipality*, [w:] *New Functions...* s. 29-43.
- Plan zagospodarowania przestrzennego województwa mazowieckiego*, 2004, Samorząd Województwa Mazowieckiego, Warszawa.
- Rosner A. (red.), 1999, *Typologia wiejskich obszarów problemowych*. IRWiR PAN, Warszawa.
- Rosner A. (red.), 2007, *Zróżnicowanie poziomu rozwoju społeczno-gospodarczego obszarów wiejskich a zróżnicowanie dynamiki przemian*. Problemy Rozwoju Wsi i Rolnictwa, IRWiR PAN, Warszawa.
- Sobala-Gwosdz A., 2005, *Osrodki wzrostu i obszary stagnacji w województwie podkarpackim*. UJ, Kraków.
- Stola W., 1987, *Klasyfikacja funkcjonalna obszarów wiejskich Polski. Próba metodyczna*. Prace Habilitacyjne, IGiPZ PAN, Warszawa.

- Stola W., 1993, *Struktura przestrzenna i klasyfikacja funkcjonalna obszarów wiejskich Polski*. Dokumentacja Geograficzna, 3, IGiPZ PAN, Warszawa.
- Stryjakiewicz T., 1998, *Problemy geografii ekonomicznej w Polsce w okresie transformacji*, [w:] *Przemiany społeczno-gospodarcze Polski lat dziewięćdziesiątych*, J. J. Parysek, H. Rogacki (red.). Bogucki Wyd. Naukowe, Poznań, s. 295-307.
- Swianiewicz P., 2002, *Sukces mijającej kadencji*. Wspólnota, 39-40, s. 10-16.
- Swianiewicz P., 2006, *Sukces mijającej kadencji*, Wspólnota, 45, s. 16-42.
- Śleszyński P., 2006, *Socio-economic Development*, [w:] *Natural and Human Environment of Poland. A Geographical Overview*, M. Degórski (red.). PTG, IGiPZ PAN, Warszawa, s. 109-124.
- Śleszyński P., Bański J., Degórski M., Komornicki T., Więckowski M., 2007, *Stan zaawansowania planowania przestrzennego w gminach*. Prace Geograficzne, 211, IGiPZ PAN, Warszawa.
- Tarkowski M., 2004, *Poziom i dynamika wewnątrzwojewódzkich zróżnicowań rozwoju w układzie centra-peryferie w Polsce w latach 1994-2002*, [w:] *Regionalny wymiar integracji europejskiej*, E. Jakubowicz, A. Raczyk (red.). Przekształcenia regionalnych struktur funkcjonalno-przestrzennych, VIII/2, UWr., Wrocław, s. 177-188.
- Tarkowski M., 2008, *Centra i peryferie rozwoju społeczno-gospodarczego Polski w okresie transformacji ustrojowej*. Wyd. Bernardinum, Gdynia-Pelplin.
- The New Rural Paradigm: Policies and Governance*, 2006, OECD.
- Thurrow L. C., 1999, *Przyszłość kapitalizmu. Jak dzisiejsze siły ekonomiczne kształtują świat jutra*. Wyd. Dolnośląskie, Wrocław.
- Wałukiewicz S., 2010, *Kapitał ludzki. Skrypt akademicki*. IBS PAN, Warszawa.
- Węclawowicz G., Bański J., Degórski M., Komornicki T., Korcelli P., Śleszyński P., 2006, *Przestrzenne zagospodarowanie Polski na początku XXI wieku*. IGiPZ PAN, Monografie, 6, Warszawa.