

**JERZY BAŃSKI**

Instytut Geografii i Przestrzennego Zagospodarowania  
im. St. Leszczyckiego PAN w Warszawie

## **UWARUNKOWANIA SUKCESU GOSPODARCZEGO NA WSI**

**Abstract: The Conditions for Economic Success in the Countryside.** A consequence of the dynamic economic development is usually constituted by the deepening spatial polarisation, and, thereby, by formation of the “winner” and “loser” areas. During the last one-and-a-half decade it was the metropolitan areas that achieved the greatest economic advance. At the same time, rural areas, especially the peripheral ones, struggle with numerous problems that block their development. Yet, there also do exist rural areas, which achieved economic success, as well. The purpose of the paper is to explore the conditions for economic success in the countryside.

**Key words:** Success areas, rural areas, Poland, conditions for economic success.

### **Wprowadzenie**

W literaturze polskiej na temat społeczno-gospodarczego rozwoju obszarów wiejskich uwaga autorów koncentruje się na ogół na problemach związanych z zapóźnieniem rozwoju wsi, niską produktywnością rolnictwa, niekorzystnymi zmianami demograficznymi itp. Dużo mniej uwagi poświęca się natomiast pozytywnym zjawiskom społecznym i ekonomicznym uznając prawdopodobnie, że to jak powinno być jest mniej istotnym problemem badawczym. Łatwiej na ogół przychodzi nam diagnozowanie zjawisk negatywnych, niż pozytywnych. Jednak trzeba przyznać, że te pierwsze są zazwyczaj powszechniejsze, ale należy też dodać, że jest to po części wynik relatywizowania faktów, tj. porównań z sytuacją społeczno-ekonomiczną w miastach lub na obszarach wiejskich wysoko rozwiniętych krajów zachodnich.

Sukces gospodarczy nie jest „twardym” pojęciem naukowym, dlatego na wstępie należy przybliżyć jego konotację. Potocznie *sukces* jest rozumiany, jako pomyślny wynik jakiegoś przedsięwzięcia. Może ono dotyczyć różnych przejawów działalności człowieka; gospodarki, sportu, nauki, itp. Nas interesować będzie *sukces gospodarczy*. Według Gorzelaka *et al.* (1999) sukces osiągają te jednostki, które rozwijają się lepiej niż ich „sąsiedzi”. Z kolei dla Heffnera (2007) obszarami sukcesu są te, które osiągnę-

ły wysoki poziom rozwoju społeczno-gospodarczego i wyróżniają się nadal tendencją wzrostową oraz korzystnymi zmianami społecznymi. Z kolei Sobala-Gwosdz (2004) proponuje pojęcie *sukcesu lokalnego* oznaczającego osiągnięcie wysokiego poziomu zaspokojenia potrzeb mieszkańców danej jednostki, przy czym poziom ten można analizować w różnych skalach (międzynarodowej, krajowej, regionalnej).

*Sukces gospodarczy* charakteryzuje się zatem pomyślną realizacją takich przedsięwzięć społeczno-ekonomicznych, których efektem jest rozwój i wzrost gospodarczy. *Sukces na obszarach wiejskich* będziemy więc rozumieć jako pomyślny przebieg zjawisk i procesów społeczno-gospodarczych, które pobudzają lub wzmacniają rozwój jego struktury przestrzennej.

Zadaniem opracowania jest identyfikacja i ocena czynników sukcesu gospodarczego. Wykorzystano do tego celu wyniki projektu badawczego *Wiejskie obszary sukcesu gospodarczego – koncepcja i diagnoza*, który zakończono w 2008 r. (Bański 2008). Studia terenowe przeprowadzone w 15 gminach umożliwiły zebranie kilkudziesięciu czynników sukcesu gospodarczego, które można pogrupować na czynniki: geograficzne, społeczno-ekonomiczne, techniczno-organizacyjne.

## 1. Czynniki geograficzne

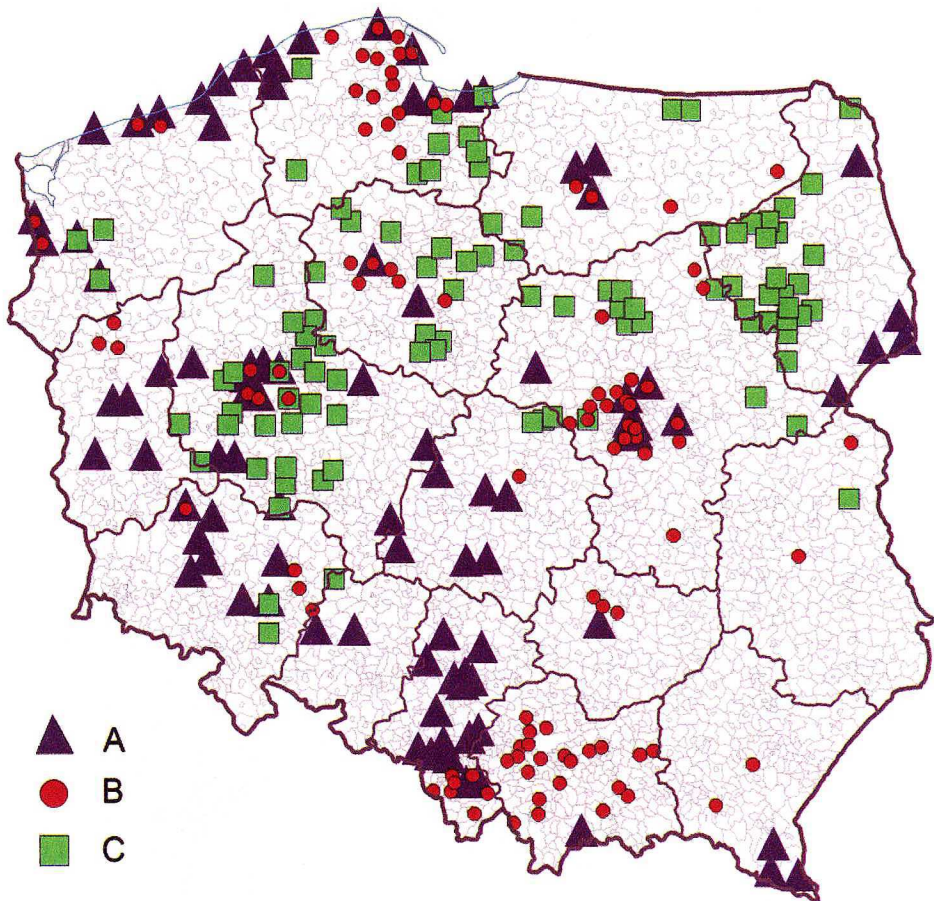
Dobra lokalizacja geograficzna jest zazwyczaj podstawowym warunkiem sukcesu gospodarczego na wsi. Do zbioru najważniejszych czynników geograficznych należą: sąsiedowanie z dużą aglomeracją miejską, występowanie surowców naturalnych lub korzystnych warunków do produkcji rolnej oraz wysokie walory turystyczne i rekreacyjne.

Zazwyczaj korzystna lokalizacja kumuluje pozytywne trendy rozwoju społecznego i ekonomicznego, ale atrakcyjna lokalizacja gminy nie przekłada się bezpośrednio na jej sukces gospodarczy – muszą temu towarzyszyć dodatkowe warunki sprzyjające rozwojowi społeczno-gospodarczemu.

### 1.1. Sąsiedztwo dużego miasta

Sukces osiągają przede wszystkim obszary wiejskie położone w sąsiedztwie dużych ośrodków miejskich i dobrze z nimi skomunikowane. Wniosek taki nasuwa się po analizie przestrzennego rozmieszczenia wiejskich obszarów progresji i lokalnych centrów rozwoju, a potwierdziły go późniejsze badania terenowe. Są one położone przede wszystkim w sąsiedztwie Warszawy, Krakowa, Trójmiasta, Wrocławia i Poznania oraz miast Górnego Śląska (ryc. 1). Wokół tych miast jest najwięcej obszarów progresji, które charakteryzuje stały trend rozwoju społeczno-gospodarczego (wyższy od średniej krajowej).

Sukces gospodarczy koncentruje się zatem na obszarach podmiejskich, które statystyka krajowa zalicza do obszarów wiejskich, lecz w praktyce jest to odrębna kategoria obszarów o cechach miejskich i wiejskich. Warto temu zagadnieniu poświęcić chwilę uwagi.

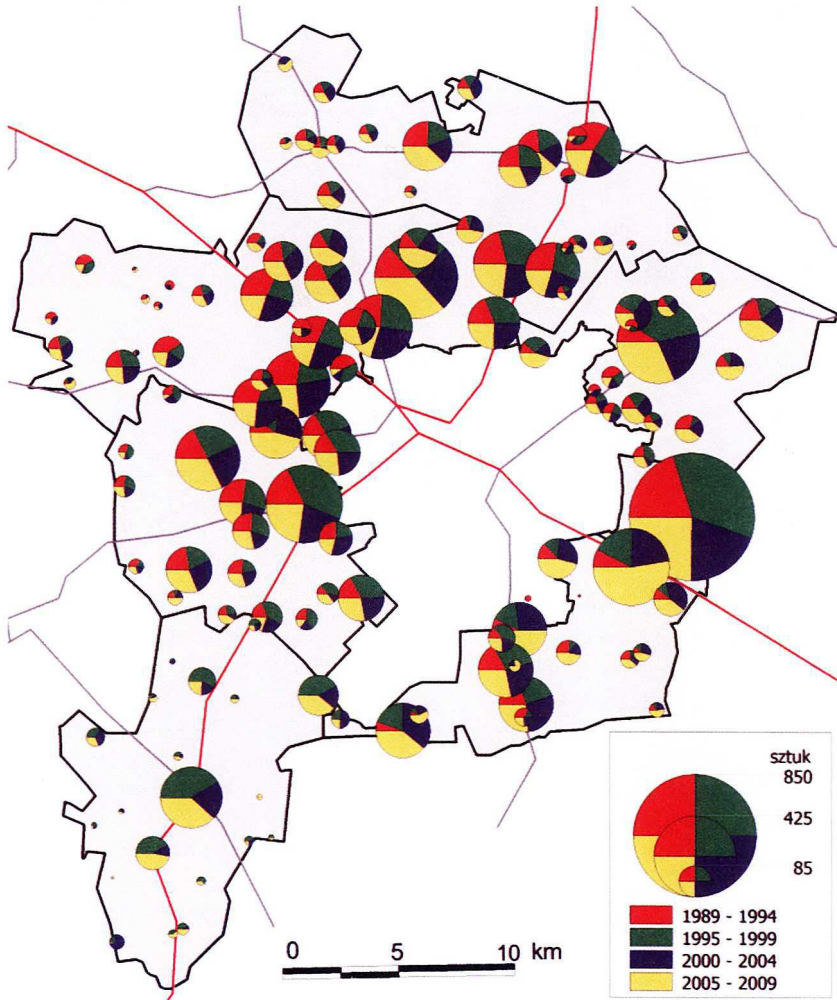


Ryc. 1. Rozmieszczenie 100 gmin wiejskich osiągających najwyższe wartości: A – wskaźnika poziomu życia (2005)\*, B – wskaźnika progresji (1995-2005)\*\*, C – wskaźnika konkurencyjności rolnictwa (2002)\*\*\*

- \* Do opracowania wskaźnika wykorzystano 9 mierników (przeciętna powierzchnia użytkowa mieszkania na 1 osobę, odsetek mieszkań wyposażonych w łazienkę, odsetek ludności korzystającej z sieci kanalizacyjnej, odsetek ludności korzystającej z sieci wodociągowej, liczba sklepów na 1000 osób, liczba placówek bibliotecznych na 10 000 osób, stowarzyszenia społeczne na 1000 osób, podmioty gospodarki narodowej w sektorze prywatnym na 1000 osób w wieku produkcyjnym, dochody własne budżetów gmin w przeliczeniu na 1 mieszkańca.
- \*\* Wskaźnik opracowano na podstawie 5 mierników: liczba ludności w gminie, powierzchnia użytkowa mieszkań, długość rozdzielczej sieci wodociągowej, liczba podmiotów gospodarki narodowej w sektorze prywatnym, dochody własne gminy.
- \*\*\* Wskaźnik opracowano na podstawie mierników: liczba gospodarstw rolnych, w których wartość rolnicza sprzedana wynosi 100 tys. zł lub więcej, przeciętna wysokość wydatków inwestycyjnych gospodarstw rolnych ponoszących takie wydatki, udział gospodarstw ponoszących wydatki na środki trwałe w ogólnej liczbie gospodarstw rolnych.

Źródło: Bański (2008) (ryc. 1, 3, 4).

Pozostając pod silnym wpływem ośrodka miejskiego i będąc elementem skomplikowanego systemu powiązań, obszar podmiejski podlega dynamicznym procesom przekształceń społecznych, ekonomicznych i kulturowych. Szczególnie dużo opracowań na ten temat opublikowano w Stanach Zjednoczonych, gdzie już w pierwszych dekadach XX w. dynamiczny rozwój ludnościowy miast spowodował rozszerzanie się przestrzeni podmiejskiej (Burges 1924; Harris 1943; Martin 1956; Pryor 1968; i in.). We współczesnych badaniach uwaga autorów dotyczy przede wszystkim społeczno-kulturowego wymiaru strefy podmiejskiej (Bruegmann 2005; Clapson 2003; Fishman 1987; Garre-



Ryc. 2. Liczba wydanych pozwoleń na budowę w gminach sąsiadujących z Lublinem według miejscowości w latach 1989-2009, (na podstawie rejestrów wydanych pozwoleń na budowę)

Źródło: Ferenc (2011).

au 1991; Silverstone 1997). W Polsce teorii stref podmiejskich poświęcono szczególnie dużo uwagi w latach 70. i 80. ubiegłego wieku (Deja 1975; Dziewoński 1987; Karłowicz 1978; Koter 1985; Kwiecień 1977; Liszewski 1987; Maik 1985; Straszewicz 1985; Zawadzki 1979 i in.). Był to okres fascynacji aglomeracją i procesami urbanizacyjnymi.

Na podstawie analizy literatury przedmiotu można zaproponować wiele cech istotnie wyróżniających obszary podmiejskie wśród innych kategorii obszarów. Najpełniej ich odrębność wyrażają następujące cechy (Bański 2009): przenikanie się treści i form życia miejskiego i wiejskiego, występowanie miast i osiedli satelickich, przenikanie się krajobrazu miejskiego i wiejskiego, intensywne migracje wahadłowe, dynamiczny rozwój jednorodzinnego budownictwa mieszkaniowego, przenikanie się intensywnych funkcji punktowych i liniowych (produkcyjne, usługowe, komunikacyjne itp.) z ekstensywnymi funkcjami powierzchniowymi (leśnictwo, rolnictwo).

W gminach sąsiadujących z dużymi miastami obserwujemy dużo nowych inwestycji, realizowanych zarówno przez dużych inwestorów, jak i drobnych inwestorów indywidualnych głównie w zakresie budownictwa mieszkaniowego. Duża aktywność inwestycyjna przekłada się na ponadprzeciętny dochód budżetów gmin oraz różnicowanie się funkcji gospodarczych. Bardzo ważnym zjawiskiem jest rozwój jednorodzinne budownictwa mieszkaniowego. Intensywność ruchu budowlanego jest funkcją wielkości ośrodka miejskiego i odległości od niego. Koncentruje się ono w bezpośrednim sąsiedztwie z miastem i wzdłuż głównych ciągów komunikacyjnych, gdzie tworzą się pasma wzmożonej aktywności gospodarczej (ryc. 2). Do nowych osiedli napływa strumień ludności miejskiej, dobrze wykształconej, zamożnej i „wymagającej”, to natomiast napędza rozwój usług, handlu, infrastruktury i wzmacnia społeczne czynniki sukcesu. Takie obszary są skazane na sukces.

Jednak rozwój budownictwa mieszkaniowego niesie ze sobą również negatywne skutki. Jego żywiołowa ekspansja zmienia kształt podmiejskiej wsi i wcześniej istniejący jej układ przestrzenny. Może to wynikać zarówno z koncentracji, jak i rozpraszania zabudowy. Ponadto, nowe osiedla domów o miejskim charakterze zabudowy degradują tradycyjny krajobraz wiejski. Większa dowolność architektoniczna umożliwia wprowadzanie do krajobrazu całkowicie obcych elementów. Konsekwencją dynamicznego rozwoju budownictwa w otoczeniu miast jest też wzrost popytu na ziemię i związany z tym wzrost ceny gruntów. Stają się one porównywalne z cenami gruntów w miastach.

## **1.2. Warunki naturalne produkcji i baza surowcowa**

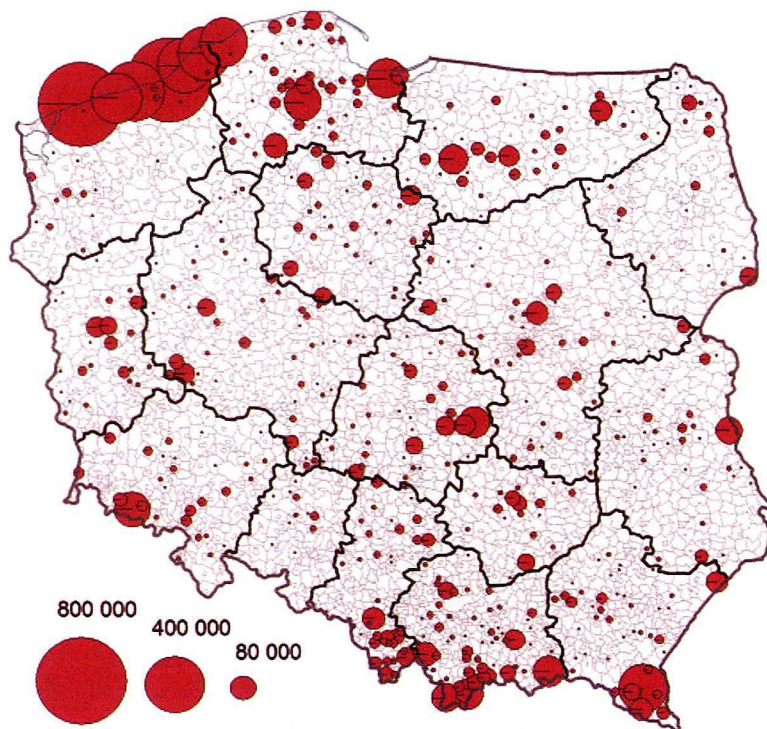
Sukces gospodarczy na wsi może wynikać z umiejętnego wykorzystania cennych surowców naturalnych lub warunków do produkcji rolnej. Baza surowcowa odegrała pierwszoplanową rolę w genezie sukcesu gminy Kleszczów (woj. łódzkie). Swój ponadprzeciętny rozwój zawdzięcza zlokalizowaniu w jej centralnej części kopalni odkrywkowej węgla brunatnego i sąsiedztwu elektrowni Bełchatów. Stanowiły one podstawową siłę przyciągającą inwestorów. Z badań terenowych wynika, że wszystkie

większe inwestycje produkcyjne w Kleszczowie oparte są na surowcach pochodzących z kopalni lub elektrowni. Jednak nie należy pomijać innych czynników; odpowiednia polityka inwestycyjna władz samorządowych sprzyjała lokalizacji przedsiębiorstw, które równie dobrze mogły znaleźć sobie miejsce w sąsiednich gminach.

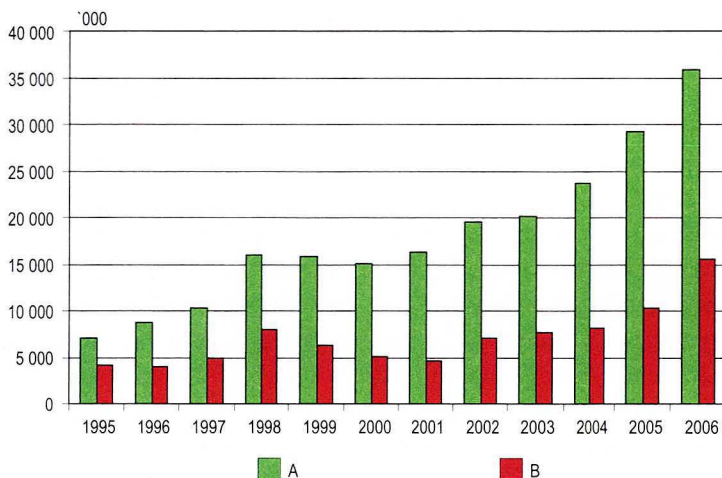
Oprócz bazy surowcowej w tej grupie czynników sukcesu są też korzystne warunki naturalne do produkcji rolnej. W Polsce można wskazać wiele obszarów, gdzie wykorzystanie potencjału przyrodniczego rolnictwa jest niewłaściwe. Należą do nich przede wszystkim urodzajne tereny wyżynne, gdzie z powodu rozdrobnienia agrarnego, niskiego poziomu kultury rolnej, braku specjalizacji produkcji i innych czynników, rolnictwo nie wykorzystuje potencjału naturalnego. Poprawa wymienionych czynników może być bodźcem do sukcesu tamtejszego rolnictwa.

### 1.3. Walory turystyczne

Walory turystyczne są na ogół przecenianym czynnikiem sukcesu na wsi. W wielu strategiach wojewódzkich i gminnych turystyka jest traktowana jak *panaceum*, czyli lek na wszelkie „dolegliwości społeczno-gospodarcze”. Tymczasem



Ryc. 3. Liczba korzystających z noclegu w hotelach, motelach i pensjonatach w gminach wiejskich i miejsko-wiejskich, 2006



Ryc. 4. Dochody i wydatki inwestycyjne gminy Rewal w latach 1995-2006  
A – dochody gminy, B – wydatki inwestycyjne gminy

w Polsce jest tylko kilkanaście gmin wiejskich, które swój sukces gospodarczy zawdzięczają walorom turystycznym i rekreacyjnym. Należą do nich niektóre gminy nadmorskie i górskie (ryc. 3). Inne tereny górskie i pojezierne mogą dzięki turystyce i rekreacji poprawić swój poziom rozwoju społeczno-gospodarczego, ale wymaga to większego zaangażowania ze strony mieszkańców i lokalnych władz samorządowych. Sama atrakcyjność turystyczna nie zapewni im sukcesu. Potrzebna jest promocja, inwestycje infrastrukturalne, poprawa dostępności i poziomu usług.

Przykładową gminą, która osiągnęła sukces dzięki atrakcyjnej lokalizacji turystycznej jest Rewal (ryc. 4). Położenie nad morzem i piaszczyste plaże były jedynymi jej atutami. Praktycznie wszystkie działania mieszkańców gminy i lokalnych władz samorządowych podporządkowane są wzbogacaniu oferty turystycznej oraz działaniom marketingowym promującym Rewal. Wśród przyczyn sukcesu należy więc uwzględnić coraz większe znaczenie czynników społecznych i administracyjnych. Dziś Rewal jest odwiedzany przez cały rok, dzięki czemu jego potencjał infrastrukturalny jest w pełni wykorzystany. Niektóre inne gminy nadmorskie mają natomiast wybitnie sezonowy charakter turystyki, ograniczony wyłącznie do okresu letniego.

## 2. Czynniki społeczno-ekonomiczne

W badaniach nad rozwojem regionalnym i lokalnym coraz więcej uwagi poświęca się zagadnieniom społecznym, takim jak: umiejętność współpracy, aktywność społeczna, zaufanie. Czynniki społeczne stanowią coraz istotniejszą składową w drodze do sukcesu gospodarczego. Razem z czynnikami ekonomicznymi tworzą drugą grupę uwarunkowań sukcesu gospodarczego.

## 2.1. Aktywność inwestorów zewnętrznych

Aktywność inwestorów jest wypadkową wielu uwarunkowań. Wyróżnia się ponad 80 czynników warunkujących lokalizację nowych inwestycji. Dzieli się je na miękkie i na ogół trudno mierzalne (atrakcyjność obszaru, mentalność społeczeństwa, klimat społeczny, itp.) i na twarde (dostępność komunikacyjna, potencjał rynku wewnętrznego, wykwalifikowana kadra zawodowa, itp.). Według innego podziału wyróżnia się czynniki ekonomiczne (obiektywne) i pozaekonomiczne (subiektywne). Coraz większe znaczenie mają czynniki ekologiczne, które na ogół decydują o ograniczeniach lokalizacyjnych lub wręcz stanowią barierę lokalizacyjną dla nowych przedsięwzięć.

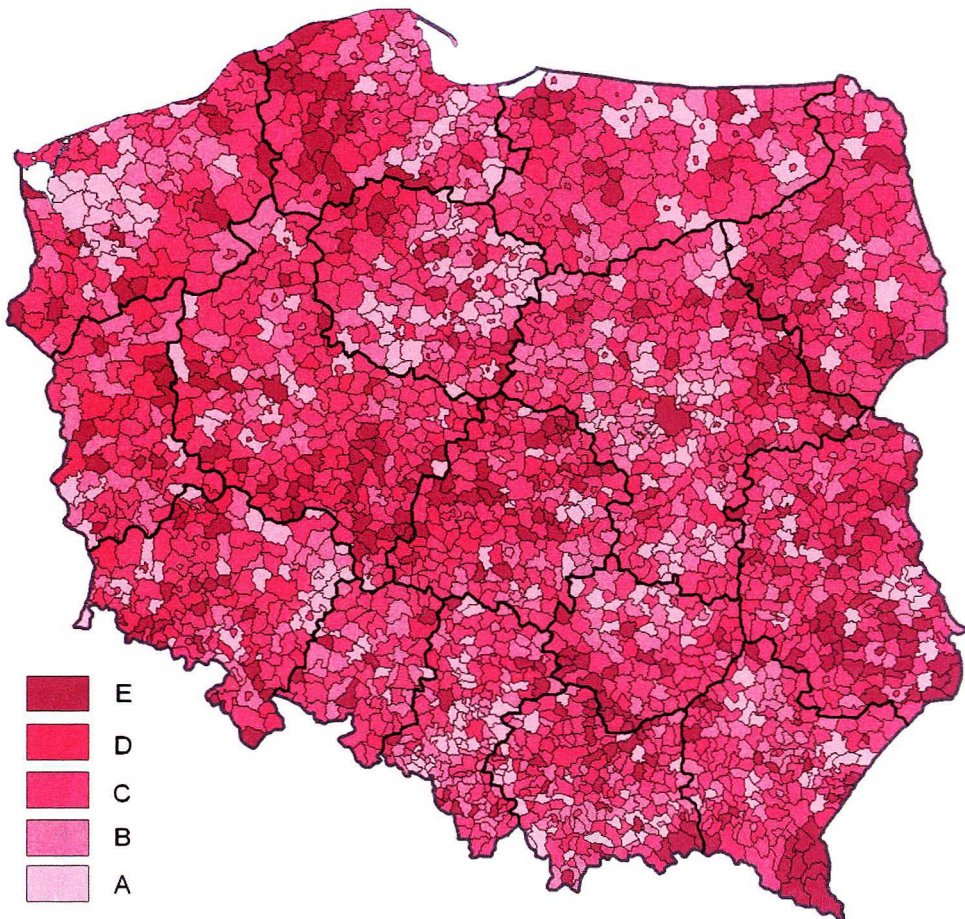
Na obszarach wiejskich mamy do czynienia z drobnymi inwestycjami, które nie gwarantują sukcesu gospodarczego w skali gminy. Zdarzają się jednak przypadki dużej koncentracji takich inwestycji wynikających z pojawienia się w regionie inwestycji wielkoskalowej. Przykładem jest gmina Kulesze Kościelne w woj. podlaskim. Ze względu na typowo rolniczy charakter należy ona do obszarów o ograniczonych możliwościach rozwoju. Tego typu gminy narażone są często na ubóstwo i marginalizację. Do niedawna Kulesze Kościelne mogły stanowić przykład jednego z takich obszarów. Pojawienie się grupy kapitałowej Mlekovita (Wysokie Mazowieckie) i jej inwestycje w przemyśle mleczarskim zmieniły zdecydowanie obraz gminy zarówno pod względem warunków życia jej mieszkańców, jak i charakteru rolnictwa. Duża liczba gospodarstw rolnych podjęła się produkcji mleka inwestując przy tym w infrastrukturę i technologię. Dziś Kulesze Kościelne należą do „zagłębia mleczarskiego” i mogą być przykładem sukcesu dla innych obszarów rolniczych.

## 2.2. Aktywność społeczna mieszkańców

Powszechnie uważa się, że mieszkańcy wsi wykazują mniejszą aktywność społeczną niż ludność w miastach. Świadectwem tego jest relatywnie niska frekwencja na wsi w wyborach parlamentarnych i prezydenckich (Bański *et al.* 2009). Do niedawna potwierdzała to też niewielka liczba stowarzyszeń społecznych działających na wsi w stosunku do liczby analogicznych organizacji w miastach.

Ostatnie lata przyniosły bardzo korzystne zmiany świadczące o tym, że wśród ludności wiejskiej rośnie świadomość decydowania o swoim otoczeniu. W ciągu ostatniej dekady wzrost liczby organizacji społecznych na wsi cechował się dużo większą dynamiką niż w miastach. W 1995 r. na terenie gmin wiejskich działało zaledwie 8,5% wszystkich zarejestrowanych organizacji społecznych. W 2000 r. na ogólną liczbę 45 tys. stowarzyszeń i organizacji społecznych ok. 17% z nich było w gminach miejsko-wiejskich, 21% w gminach wiejskich. Natomiast w 2006 r. wśród 76 tys. stowarzyszeń i fundacji, 21%, działało w gminach miejsko-wiejskich i 27% w gminach wiejskich<sup>1</sup>.

<sup>1</sup> Dane dotyczące liczby organizacji społecznych należy traktować z pewną ostrożnością. Część organizacji mogła zaprzestać działalności, ale nie została wyrejestrowana.



Ryc. 5. Gęstość organizacji pozarządowych w odniesieniu do liczby mieszkańców, 2005  
 A – bardzo niski, B – niski, C – przeciętny, D – wysoki, E – bardzo wysoki

Źródło: Opracowanie własne na podstawie danych GUS.

W okresie 1995-2006 ich liczba w przeliczeniu na 1000 mieszkańców wzrosła z 0,1 do 1,7 na wsi, natomiast w miastach z 0,6 do 1,9. W ujęciu przestrzennym udział organizacji pozarządowych w przeliczeniu na 1000 mieszkańców jest w miarę równomierny. Nieznacznie większą ich gęstością cechują się wschodnie obszary kraju, środkowe Pomorze i południowa Wielkopolska (ryc. 5).

Aktywność społeczna mieszkańców wsi była jednym z najczęściej identyfikowanych czynników sukcesu w trakcie badań terenowych. Na przykład w gminie Rewal (woj. zachodniopomorskie) jej efektem była wysoka frekwencja na zebraniach z władzami samorządowymi i zgłaszaniem wielu cennych inicjatyw społecznych, które były następnie realizowane przez gminę. Ważnym przedsięwzięciem było też oddolne tworzenie stowarzyszeń promujących turystykę. Z kolei w Stawigudzie (woj. warmińsko-

-mazurskie) i Tarnowie Podgórnym (woj. wielkopolskie) w rozwój gospodarczy (budowa fragmentów infrastruktury technicznej) mieszkańcy angażowali własne środki finansowe. Nie są to przykłady odosobnione – na początku lat 1990., prywatne środki mieszkańców wsi były ważnym źródłem finansowania wodociągów i kanalizacji.

W Tarnowie Podgórnym mieszkańcy mieli istotny wpływ na opracowywany Plan Rozwoju Lokalnego. Przeprowadzona wśród nich ankieta ciesząca się wysokim zainteresowaniem społecznym została wykorzystana do wyboru najważniejszych inwestycji w gminie.

### **2.3. Aktywność ekonomiczna mieszkańców**

Aktywność gospodarcza mieszkańców wsi, to przede wszystkim umiejętność kreowania nowych przedsięwzięć ekonomicznych i rozwoju funkcji pozarolniczych lub wielofunkcyjnego rolnictwa. Szczególną rolę odgrywają w tym tzw. lokalni liderzy, których przedsięwzięcia gospodarcze są często wzorem do naśladowania dla innych mieszkańców wsi.

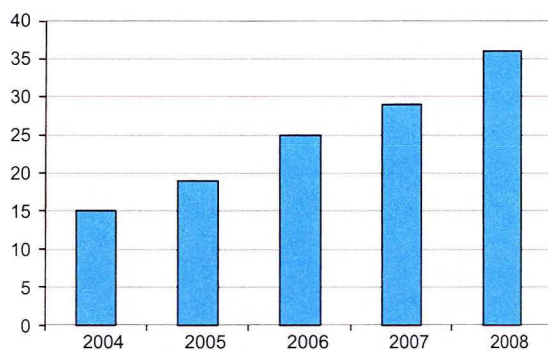
Ważną rolę rozwojową mają małe podmioty, które często podejmują ze sobą współpracę, tworząc lokalną sieć powiązań gospodarczych. W ostatnich kilkunastu latach wzrósł na wsi udział przedsięwzięć o charakterze nierolniczym, ale jest ich nadal zbyt mało. Wśród nich przeważają usługi, a następnie handel i drobna wytwórczość. Usługi i działalność produkcyjna koncentrują się na obszarach podmiejskich, gdzie lokuje się przede wszystkim zakłady usług budowlanych, transportowych, naprawczych i hurtownie.

## **3. Czynniki techniczno-organizacyjne**

W badaniach terenowych zidentyfikowano ponad trzydzieści czynników techniczno-organizacyjnych, które podzielono na trzy podstawowe grupy: dobre wyposażenie w infrastrukturę, aktualne dokumenty planistyczne oraz sprawność i aktywność zarządzania gminą.

### **3.1. Wyposażenie w infrastrukturę**

Inwestycje infrastrukturalne w ostatnich dwóch dekadach złagodziły dysproporcje w wyposażeniu obszarów wiejskich w sieć wodociagową i kanalizacyjną. Dostęp do bieżącej wody i kanalizacji z nowoczesnym systemem oczyszczania ścieków staje się standardem. W tworzeniu sukcesu gospodarczego bardzo ważną rolę odgrywa sieć drogowa umożliwiająca sprawne i szybkie dotarcie do pracy, szkoły, urzędu, itp. Dostępność komunikacyjna jest podstawowym warunkiem dla nowych inwestycji.



Ryc. 6. Odsetek użytkowników Internetu na wsi

Źródło: GUS.

Wzrasta znaczenie sieci teleinformatycznej, w tym przede wszystkim dostępu do szerokopasmowej sieci internetowej. Wykorzystanie technologii ITC (*Information and Communication Technologies*) przez mieszkańców wsi jest coraz powszechniejsze (ryc. 6). Podstawowym problemem jest jakość świadczonych usług internetowych. Na terenach wiejskich sposoby dostępu do Internetu są bardziej zróżnicowane niż w miastach, gdzie przeważa Internet szerokopasmowy dostarczany drogą kablową lub za pomocą telefonii komórkowej. Rozwój technologii informacyjno-komunikacyjnych jest tak dynamiczny, że ich diagnoza sprzed kilku lat ma wyłącznie charakter historyczny. Jednak dotyczy to przede wszystkim miast i obszarów gęsto zaludnionych, gdzie koncentrują się usługi firm teleinformatycznych. Na wsi, w tym na obszarach peryferyjnych procesy rozwoju sieci ICT przebiegają wolniej, jakkolwiek tempo ostatnich lat świadczy o korzystnych zmianach w tym zakresie.

Badania CBOS wskazują, że dostęp do Internetu w 2009 r. miało ok. 60% Polaków, z czego w miastach odsetek ten wynosił 62%, a na wsi 49% (Troszyński, Biełliński 2010). Na tle innych krajów Unii Europejskiej nasz kraj wypada przeciętnie, ale tempo zmian w ostatnich latach wskazuje na nadrabianie zaległości w stosunku do krajów charakteryzujących się wysokim wskaźnikiem dostępności do Internetu.

### 3.2. Aktualność dokumentów planistycznych

Aktualne dokumenty planistyczne są podstawą każdej inwestycji (produkcyjnej, usługowej, handlowej, mieszkaniowej itp.). Aktualność lokalnego planu przestrzennego zagospodarowania była często wymienianym czynnikiem sukcesu w przeprowadzonych badaniach ankietowych. Na przykład w gminie Kleszczów wcześniej opracowany lokalny plan przewidujący utworzenie stref przemysłowych umożliwił optymalną lokalizację inwestycji przemysłowych (na obszarach z glebami o niskiej przydatności rolniczej). Dzięki planowi gwarantującemu możliwość taniego przystosowania terenu do działalności przemysłowej, gmina była konkurencyjna

w stosunku do gmin sąsiednich. Z kolei według władz samorządowych w Rewalu, jednym ze źródeł sukcesu gminy jest trwała i planowa realizacja ustalonej polityki gospodarczej i społecznej zawarta w strategii rozwoju oraz istnienie szczegółowych planów inwestycyjnych w dokumentach planistycznych.

### **3.3. Sprawność i aktywność władz lokalnych**

Sprawność i aktywność lokalnych „przywódców” jest często wymienianym czynnikiem sukcesu gminy. Zwraca się przy tym uwagę na takie elementy, jak: aktywność w pozyskiwaniu środków finansowych i umiejętność ich wykorzystania, przychylność dla inwestorów i umiejętność negocjacji, sprawność zarządzania, umiejętność promocji gminy i podejmowania działań marketingowych. Reprezentanci władz lokalnych powinni być nowoczesnymi menedżerami oraz znać lokalne warunki mieszkańców i problemy, z jakimi boryka się gmina. W tym kontekście ważnym warunkiem jest sukcesja władzy i stopniowanie kariery samorządowca (od funkcji niższych do wyższych), tak aby mógł dokładnie poznać mechanizmy lokalnego zarządzania oraz potrzeby gminy.

## **4. Znaczenie czynników sukcesu gospodarczego według typów obszarów wiejskich**

Znaczenie czynników sukcesu gospodarczego w gminach wiejskich jest zróżnicowane i zależy m.in. od ich typu funkcjonalnego. Inne warunki musi spełniać obszar rolniczy, a inne obszar o wybitnych walorach turystycznych. Wśród gmin wiejskich można zaproponować następujące typy funkcjonalne: obszary urbanizowane, wielofunkcyjne obszary przejściowe, obszary rolnicze, obszary o funkcjach turystycznych i rekreacyjnych, obszary o funkcjach mieszanych. Sukces gospodarczy na każdym z wymienionych obszarów wymaga spełnienia podobnych warunków, ale ich rola i znaczenie będą różne.

Obszary urbanizowane położone są w sąsiedztwie największych aglomeracji (Warszawa, Poznań, Łódź, Kraków, Katowice, Wrocław, Gdańsk). Ich struktura funkcjonalna na ogół bardzo zróżnicowana (mieszkalnictwo, usługi, handel, rolnictwo, przemysł, rekreacja) kształtowana jest pod bezpośrednim wpływem procesów urbanizacyjnych. Wśród nich kluczową rolę odgrywają: napływ nowych mieszkańców, rozwój osiedli mieszkaniowych i tworzenie nowych podmiotów gospodarczych o zróżnicowanym zakresie działalności. Są to obszary „skazane na sukces”, który wynika z bardzo dobrego położenia geograficznego. Inne uwarunkowania sukcesu są na ogół pochodną korzystnej lokalizacji.

Wielofunkcyjne obszary przejściowe występują w sąsiedztwie miast średniej wielkości lub otaczają obszary urbanizowane. Są formą przejściową między miastem

a obszarem wiejskim i cechują się silnym powiązaniem funkcjonalnym z miastem. Wśród funkcji gospodarczych przeważa na ogół rolnictwo, uzupełniane turystyką i rekreacją, mieszkalnictwem oraz usługami, z tym że wzrasta znaczenie funkcji pozarolniczych. Położenie w sąsiedztwie miasta jest najistotniejszym czynnikiem sukcesu. W porównaniu z obszarami urbanizowanymi wzrasta znaczenie innych czynników, które mogą zwiększać poziom atrakcyjności inwestycyjnej (wyposażenie w infrastrukturę, aktualność dokumentów planistycznych, walory turystyczne) lub stymulować rozwój społeczno-ekonomiczny (aktywność ekonomiczna mieszkańców i władz samorządowych).

Obszary rolnicze są najliczniej reprezentowane i występują w całej Polsce. Położone są na ogół peryferyjnie w stosunku do głównych centrów rozwoju i przez to należą do słabiej rozwiniętych gospodarczo. Rolnictwo cechuje bardzo duże zróżnicowanie – od wyspecjalizowanego i towarowego po tzw. rolnictwo socjalne, gdzie właściciele gospodarstw utrzymują się głównie z rent i emerytur. Sukces gospodarczy niektórych obszarów może wynikać z wykorzystania dobrych warunków agrokologicznych, ale towarzyszyć temu musi też aktywność społeczna i ekonomiczna mieszkańców, dobre wyposażenie w infrastrukturę i aktywność władz lokalnych. Na terenach o niższej jakości naturalnych warunków produkcyjnych sukces może wynikać głównie z podjęcia inicjatyw pozarolniczych lub uzupełniających rolnictwo (rol-

Tabela 1

Znaczenie czynników sukcesu gospodarczego w badanych gminach

Typ funkcjonalny obszarów wiejskich	Czynniki geograficzne			Czynniki społeczno-ekonomiczne			Czynniki techniczno-organizacyjne		
	sąsiedztwo dużego miasta	warunki naturalne produkcji i baza surowcowa	walory turystyczne	aktywność inwestorów zewnętrznych	aktywność społeczna	aktywność ekonomiczna	wyposażenie w infrastrukturę	aktualność dokumentów planistycznych	sprawność i aktywność władz lokalnych
Urbanizowane	++	-	-	+	-	+	+	+	-
Wielofunkcyjne przejściowe	++	-	+	+	+	+	++	++	+
Rolnicze	+	++	+	+	-	+	+	-	-
Turystyczne i rekreacyjne	+	-	++	+	+	++	+	-	+
Mieszane	+	+	-	+	+	+	+	+	+

Oznaczenia:

- czynnik mniej istotny,
- + czynnik drugoplanowy,
- ++ czynnik kluczowy.

Źródło: Opracowanie własne.

nictwo wielofunkcyjne), które zależą od uwarunkowań społeczno-ekonomicznych i techniczno-organizacyjnych.

Obszary o funkcjach turystycznych i rekreacyjnych charakteryzuje przede wszystkim wysoka atrakcyjność środowiska przyrodniczego. Poza walorami turystycznymi istotnymi czynnikami sukcesu są aktywność społeczna i ekonomiczna mieszkańców i władz lokalnych polegające na promocji, tworzeniu sieci współpracy i drobnoskalowych inwestycjach.

Obszary wiejskie o funkcjach mieszanych koncentrują się w zachodniej i północnej Polsce, tj. tam, gdzie do niedawna występowało rolnictwo sektora państwowego. Złożona struktura funkcjonalna ukształtowała się dzięki rozwojowi działalności pozarolniczej na obszarach przygranicznych lub atrakcyjnych turystycznie lub też spadku znaczenia produkcyjnego rolnictwa wynikającego z likwidacji gospodarstw państwowych. Sukces na tego typu obszarach może mieć bardzo różną genezę, dlatego trudno wskazać konkretne kształtujące go uwarunkowania.

Rolę uwarunkowań sukcesu można też różnicować ze względu na lokalizację obszarów. W strefach podmiejskich sukces gospodarczy przychodzi łatwiej niż na obszarach peryferyjnych. Sama lokalizacja w sąsiedztwie dużego miasta stymuluje rozwój mieszkalnictwa, usług, handlu i produkcji. Dużo trudniej o sukces na obszarach peryferyjnych gdzie musi być spełnione wiele uwarunkowań. Szczególnie istotne jest występowanie surowców naturalnych, walorów turystycznych lub pojawienie się dużej inwestycji (o którą na ogół bardzo trudno).

## Wnioski

O sukcesie gospodarczym na wsi decydują trzy grupy czynników: czynniki geograficzne (sąsiedztwo dużego miasta, warunki naturalne produkcji lub baza surowcowa, walory turystyczne), czynniki społeczno-ekonomiczne (aktywność inwestorów zewnętrznych, aktywność społeczna i gospodarcza mieszkańców) i czynniki techniczno-organizacyjne (wyposażenie w infrastrukturę, aktualność dokumentów planistycznych, sprawność i aktywność władz lokalnych). Czynniki geograficzne wynikają przede wszystkim z naturalnych walorów badanego obszaru, czynniki społeczno-ekonomiczne są związane z angażowaniem się mieszkańców lub inwestorów zewnętrznych w rozwój społeczny i gospodarczy, natomiast czynniki techniczno-organizacyjne określają gotowość i przygotowanie obszaru do realizacji różnorodnych przedsięwzięć różnicujących funkcje gospodarcze.

Czynniki sukcesu gospodarczego mają w zależności od badanej gminy różne znaczenie. Można je najogólniej podzielić na trzy grupy: mało istotne, drugoplanowe i kluczowe. Podstawą kształtowania się wiejskich obszarów sukcesu są czynniki geograficzne, a wśród nich przede wszystkim położenie w sąsiedztwie aglomeracji miejskiej. Inne czynniki z tej grupy mają bardziej indywidualny charakter i kształtują rozwój niedużych obszarów. Uwarunkowania geograficzne są zazwyczaj przyczyną

pojawienia się innych czynników stymulujących rozwój. W genezie obszarów sukcesu ważną rolę odgrywają pozostałe dwie grupy czynników, ale rzadko zdarza się, aby to one były bezpośrednią przyczyną sukcesu. Nawet najbardziej aktywna społecznie grupa mieszkańców wsparta czynnym poparciem władz lokalnych nie osiągnie sukcesu na wsi, jeżeli nie będą temu sprzyjać warunki geograficzne.

## Literatura

- Bański J., 2008, *Wiejskie obszary sukcesu gospodarczego*. Studia Obszarów Wiejskich, 14, IGiPZ PAN, PTG, Warszawa.
- Bański J., 2009, *Odrębność obszaru podmiejskiego w kontinuum miejsko-wiejskim*. Czasopismo Geogr., 80, 4, s. 210-228.
- Bański J., Kowalski M., Mazur M., 2009, *Zachowania wyborcze mieszkańców polskiej wsi*. Przegl. Geogr., 4, IGiPZ PAN, Warszawa, s. 483-506.
- Bruegmann R., 2005, *Sprawl, a Compact History*. The University of Chicago Press, Chicago-London.
- Burges E. W., 1924, *The Growth of the City: an Introduction to a Research Project*. Publications of the American Sociological Society, 18, s. 85-97.
- Clapson M., 2003, *Suburban Century: Social Change and Urban Growth in England and the USA*. Berg, Oxford.
- Deja W., 1975, *Zastosowanie metody taksonomicznej do określenia zasięgu i stopnia przeobrażenia strefy podmiejskiej Poznania*. Czasopismo Geograficzne, 41, 1, PTG, Wrocław.
- Dziwoński K., 1987, *Strefa podmiejska – próba ujęcia teoretycznego*. Przegląd Geograficzny, 59, 1-2, s. 55-63.
- Ferenc M., 2011, *Przekształcenia struktury przestrzennej gmin sąsiadujących z Lublinem po 1989 r.* Maszynopis, UMCS.
- Fishman R., 1987, *Bourgeois Utopia: The Rise and Fall of Suburbia*. New York, Basic Books.
- Garreau J., 1991, *Edge City: Life on the New Frontier*. Doubleday, New York.
- Gorzela G., Jałowiecki B., Woodward R., Ziemanowicz W., Herbst M., Roszkowski W., Zarycki T., 1999, *Dynamic and Factors of Local Success in Poland*. Regional and Local Studies, 15, European Institute for Regional and Local Development, Warszawa.
- Harris, C. D., 1943, *Suburbs*. American Journal of Sociology, 49, s. 1-13.
- Heffner K., 2007, *Rozwój społeczno-gospodarczy obszarów wiejskich. Definicje – uwarunkowania – zależności – czynniki – skutki. Badania zróżnicowania rozwoju obszarów wiejskich*, [w:] *Zróżnicowanie poziomu rozwoju społeczno-gospodarczego obszarów wiejskich a zróżnicowanie dynamiki przemian*, A. Rosner (red.). IRWiR PAN, Warszawa, 11-26.
- Karłowicz R., 1978, *Rozwój wielkich aglomeracji miejskich w Polsce*. Warszawa.
- Koter M., 1985, *Kształtowanie się strefy podmiejskiej w świetle badań historyczno-geograficznych*. Acta Universitatis Lodzianensis, Folia Geographica, 5, Łódź, s. 61-73.
- Kwiecień I., 1977, *Niektóre zagadnienia urbanizacji wsi w strefie podmiejskiej Krakowa w latach 1950-1970*. Zeszyty Naukowe UJ, Prace Geograficzne, 44.
- Liszewski S., 1987, *Strefa podmiejska jako przedmiot badań geograficznych. Próba syntezy*. Przegląd Geograficzny, 59, 1-2, s. 65-79.

- Maik W., 1985, *Charakterystyka strefy podmiejskiej w kategoriach funkcjonalnych, próba rekonstrukcji modelu pojęciowego i metody badawczej*. Acta Universitatis Lodziensis, Folia Geographica, 5, Łódź, s. 41-60.
- Martin, W. L., 1956, *The Structuring of Social Relationships Engendered by Suburban Residence*. American Sociological Review, 21, s. 446-453.
- Pryor R., 1968, *Defining the Rural-Urban Fringe*. Social Forces, 47, 2, University of North Carolina Press, s. 202-215.
- Silverstone R. (red.), 1997, *Visions of Suburbia*. Routledge, London, s. 313.
- Sobala-Gwosdz A., 2004, *Ośrodki wzrostu i obszary stagnacji w województwie podkarpackim*, maszynopis. UJ, Kraków.
- Straszewicz, L., 1985, *Strefa podmiejska. Pojęcia i definicje*, Acta Universitatis Lodziensis, Folia Geographica, 5, s. 7-16.
- Troszyński M., Bieliński J., 2010, *Internet na wsi 2009*. Fundacja Wspomagania Wsi, Warszawa.
- Zawadzki L., 1979, *Strefa podmiejska – wybrane problemy zagospodarowania przestrzennego*. Przegląd Geograficzny, 51, 2, s. 271-279.