

**WANDA M. GACZEK
ARNOLD BERNACIAK**

Uniwersytet Ekonomiczny w Poznaniu

PRZESTRZEŃ PUBLICZNA W MIEŚCIE – DYLEMATY ZAGOSPODAROWANIA I WYKORZYSTYWANIA

Abstract: Public Space in the City – the Dilemma of Arrangement and Utilization. The paper concerns the explanation of the public activities undertaken in the public space and describes the factors determining the civic activity in this space. Also explain the positive and negative features of the public space arrangement in the city. The vital conditions of a public space's quality is its general accessibility, aesthetics, its architectural variety and attractiveness. The good quality of public space assure the sense of security, is user friendly and attracts the citizens as well. First of all it should aggregate and activate the citizens. The space which tends to be only the tourist attraction loses its important functions for the local community. The paper concentrates on the examples from the city of Poznań. Concerning the city's green areas as the important forms of the public space they have been characterized thoroughly.

Wprowadzenie

Miasto to przestrzeń wymiany dóbr i usług, miejsce pracy i zamieszkania, ale przede wszystkim miejsce spotkań, kontaktów społecznych, wymiany doświadczeń i przepływów wiedzy ukrytej oraz czynnego uczestnictwa w kulturze. Miasto możemy traktować jako system fizycznego zagospodarowania, który zapewnia materialne środowisko życia mieszkańców i produkcji, ale może ono być także postrzegane jako przestrzeń, która określa możliwości kontaktów, ułatwia lub utrudnia tworzenie zbiorowości o wspólnych interesach oraz stwarza klimat dla aktywności indywidualnej i zbiorowej¹. Związki między stanem zagospodarowania przestrzennego, sposobem i formami zabudowy konkretnych obszarów i miejsc a możliwościami nawiązywania kontaktów społecznych badają głównie socjologzy miasta, urbaniści oraz architekci. Problematyka ta

¹ Patrz Karwińska (2007), s. 287-289. Szerzej na temat społeczno-kulturowych uwarunkowań gospodarowania przestrzenią także Karwińska (2008).

znajduje się także w polu zainteresowań specjalistów z zakresu gospodarki przestrzennej oraz ekonomiki miast. W tym ostatnim przypadku wynika to z tego, że przestrzeń publiczna ułatwiając kontakty istotnie wpływa na kapitał społeczny terytorium, a jakość jej zagospodarowania staje się ważnym czynnikiem rozwoju społeczno-gospodarczego.

Przestrzeń publiczna powinna być dostępna bez ograniczeń dla wszystkich. W rzeczywistości twierdzenie to jest nie do końca realne. Stale występowały i występują nadal zaplanowane i zorganizowane działania grup społecznych, a przede wszystkim władz miejskich czy dzielnicowych ograniczające powszechny dostęp do niektórych przestrzeni. Pojawiają się też bariery psychospołeczne odrzucające, zabraniające niektórym użytkownikom dostępu do określonych przestrzeni w mieście. Przy obserwowanym we współczesnych miastach zawłaszczaniu przestrzeni publicznej pod działalność komercyjną coraz częstszym zjawiskiem staje się jej przekształcanie w przestrzeń semipubliczną, za korzystanie z której pobierane są opłaty.

Zapewnienie i utrzymanie odpowiedniej jakości przestrzeni publicznej związane jest z ponoszeniem określonych kosztów i wysiłków organizacyjnych. Koszty te – zgodnie z obowiązującym prawem – ponoszą władze miejskie, które są odpowiedzialne za zapewnienie mieszkańcom dobrej jakości przestrzeni publicznych. Zaprojektowanie, zagospodarowanie i użytkowanie takiej przestrzeni jest zawsze procesem społecznym – dobra przestrzeń publiczna powstaje w wyniku dialogu planistów i władz miasta z mieszkańcami, właścicielami gruntów i inwestorami.

1. Aktywność ludzi w przestrzeni publicznej miasta

W architekturze wyróżnia się przestrzeń naturalną i przestrzeń architektoniczną. „Przestrzeń architektoniczna jest w założeniu bezpiecznym schronieniem, zamkniętym, ograniczonym centrum, przestrzeń naturalna natomiast jest wolnością i przygodą. Jedna jest miejscem, druga niczym nieskrępowaną rozciągłością”².

Przestrzeń architektoniczna według Tuana daje schronienie i poczucie bezpieczeństwa, jest ograniczona, dostarcza czytelnych informacji, jest dostosowana do potrzeb fizycznych człowieka, może być zamknięta i prywatna. Odwrotnie przestrzeń naturalna ma znaczenie egzystencjalne, daje wolność, jest na ogół nieokreślona, pełna niejednoznacznych kodów poznawczych i – co może być najważniejsze – prawie zawsze jest otwarta i publiczna. Egzystencja człowieka w przestrzeni według Bollnowa ma charakter dwubiegunowy i może być rozpatrywana jako zachowania wewnątrz i na zewnątrz budynków. Zachowania wewnętrzne obejmują ograniczone miejsce domu zapewniające zamknięcie, możliwość wycofania i bezpieczeństwa. Dom w takim rozumieniu jest miejscem powrotów, a kontakt ze światem zewnętrznym jest ograniczony (drzwi, okna). Działania na zewnątrz występują w otwartej przestrzeni zapewniającej

² Cechy przestrzeni naturalnej i architektonicznej na bazie koncepcji Bollnowa oraz Tuana, patrz Niezabitowska (2008), s. 32-37.

wolność, umożliwiającą kontakty i uczestnictwo innych osób ale generującej także zagrożenia. Zewnętrzne zachowania występują przy okazji ruchu z domu do innych punktów w mieście najczęściej wzdłuż ciągów komunikacyjnych. W trakcie przemieszczania się obserwowane jest otoczenie i ludzie.

Przestrzeń miejską możemy także traktować jako przestrzeń urbanistyczną, w której między obiektami architektonicznymi występują aktywności zewnętrzne człowieka i przestrzeń architektoniczną, gdzie dominują zachowania wewnętrzne. Relacje między przestrzenią architektoniczną i przestrzenią urbanistyczną są identyfikowane przez planistów miast i architektów, ale są one często nieostre i wywołują wiele emocji w odbiorze. Między formą zabudowy (budynek) a zagospodarowaniem przestrzennym (miasto, dzielnica, kwartał urbanistyczny) dochodzi do konfliktów przestrzennych, a także społecznych. Chociaż zawsze o jakości przestrzeni urbanistycznej decyduje również forma zewnętrzna obiektów architektonicznych to relacje między tymi obiektami i ich usytuowanie w stosunku do sąsiedztwa mogą istotnie obniżać jakość przestrzeni publicznej w miastach.

Zachowania człowieka na zewnątrz Gehl (2009) określa mianem aktywności pozadomowej, które dzieli na trzy kategorie: działania konieczne, działania opcjonalne i działania społeczne³. Działania konieczne muszą być podejmowane przez każdego człowieka – są to mniej lub bardziej regularne w czasie czynności typu chodzenie do pracy, zakupy, niezbędne przejazdy komunikacją publiczną. Są one najczęściej związane z niezbędnym dla człowieka przemieszczaniem się między określonymi miejscami, a fizyczne otoczenie, czy formy zabudowy mają niewielki wpływ na ich występowanie czy częstotliwość. Działania te muszą być podejmowane ze względu na potrzeby człowieka niezależnie od warunków pogodowych i od środowiska zewnętrznego. Miejscem ich występowania są ulice, ciągi piesze, a także dworce, przystanki komunikacji zbiorowej itd. Rozwój nowoczesnych form przesyłania informacji może ograniczać częstotliwość niektórych typów działań koniecznych (np. elektroniczny dostęp do urzędu ograniczy konieczność wizyt w celu załatwienia spraw administracyjnych, handel internetowy ograniczy wizyty w sklepach), ale z pewnością nie wyeliminuje ich całkowicie.

Działania opcjonalne to takie, które pojawiają się, jeżeli człowiek odczuwa ich potrzebę oraz jeżeli czas i miejsce na nie pozwalają. Gehl (2009) zalicza do nich przykładowo takie czynności, jak przechadzka, spacer, oglądanie otoczenia i wystaw, odpoczynek w parku, siedzenie na ławce i obserwacja innych przechodniów. Zachowania te występują, jeżeli warunki zewnętrzne są sprzyjające – dobra pogoda oraz dobrze zaprojektowana i zagospodarowana przestrzeń. Jeżeli zagospodarowanie jest niskiej jakości w przestrzeni publicznej pozostają tylko działania konieczne, które zostają ograniczone do niezbędnego minimum. Natomiast jeżeli przestrzeń publiczna zagospodarowana jest właściwie czas pozostawania w niej wydłuża się i pojawiają się korzyści z występowania działań opcjonalnych (fot. 1, 2).

³ Gehl (2009), s. 9-14.

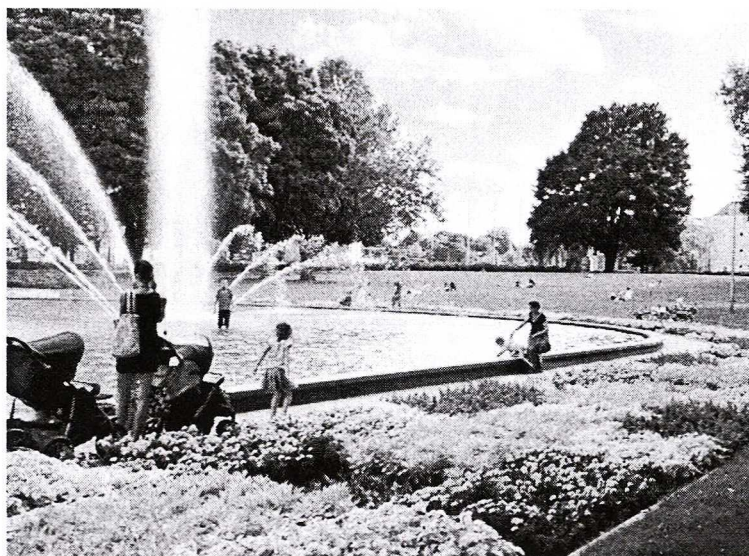


Fot. 1. Miejsce spotkań mieszkańców na Starym Rynku w Poznaniu
(działania opcjonalne i społeczne w przestrzeni publicznej)

Fot. W. M. Gaczek (fot. 1-3).

Zachowania społeczne to takie, które zależą od obecności innych ludzi i ich współuczestnictwa w podejmowanych działaniach w przestrzeni publicznej. Można do nich zaliczyć zarówno kontakty aktywne (zabawy dzieci, rozmowy, powitania znajomych, wymiany poglądów, wspólne zabawy ludyczne), jak i pasywne (przyglądanie i przysłuchiwanie się innym ludziom, wspólne oglądanie plenerowych wystaw, rzeźb, uczestnictwo w koncertach parkowych). Działania i zachowania społeczne najczęściej pojawiają się w przestrzeni publicznej obok działań koniecznych i opcjonalnych – występują wtedy, kiedy ludzie znajdują się obok siebie i nawiązują wzajemne kontakty. Zawsze zachowaniom społecznym pośrednio sprzyja sytuacja (np. proponowane przez władze miasta ogólnodostępne koncerty, festyny osiedlowe i plenerowe sztuki teatralne) oraz wysoka jakość zagospodarowania przestrzeni publicznej. Tym samym architektki i urbaniści, a może przede wszystkim władze decydujące o kierunkach zagospodarowania przestrzennego miasta, mogą mieć wpływ przez kształtowanie przestrzeni publicznej na możliwości i formy zachowań społecznych mieszkańców, kształtowanie kapitału społecznego i podnoszenie atrakcyjności życia w mieście.

Czynności człowieka w przestrzeni pozadomowej wzajemnie się przeplatają i przenikają. Obejmują całe spektrum zachowań, które łączą się, a przestrzeń, która sprzyja przekształcaniu się zachowań koniecznych (funkcjonalnych) w opcjonalne (np. rekreacyjne) i społeczne (nawiązywanie kontaktów) podnosi atrakcyjność, jakość życia w miastach i sprzyja budowaniu kapitału społecznego terytorium. Znaczenie codziennej aktywności ludzi, przebywanie wśród ludzi, nawiązywanie kontaktów sąsiedzkich i przyjacielskich, wychodzenie z izolacji tylko pozornie stoi w sprzeczności z łatwo-



Fot. 2. Wypoczynek i zabawy na skwerze przed gmachem Teatru Wielkiego w Poznaniu
(działania opcjonalne i społeczne)

ścią nawiązywania kontaktów w przestrzeni wirtualnej. Kontakty przez Internet nie zastępują, a tylko mogą uzupełniać realne kontakty w przestrzeni publicznej. „Dzięki mediom jesteśmy informowani o ...sensacyjnych wydarzeniach światowych, lecz dzięki przebywaniu z innymi dowiadujemy się o sprawach powszedniejszych, lecz równie ważnych. Dowiadujemy się o tym, jak inni pracują, zachowują się, ubierają i zdobywamy wiedzę o ludziach, z którymi pracujemy, mieszkamy. Dzięki tym informacjom nawiązujemy stałe relacje z otaczającym światem”⁴. Kontakty w przestrzeni publicznej mogą też inspirować do działań, np. uczestniczenia w ogólnie dostępnych wydarzeniach kulturalnych, ale także stymulować do podejmowania wspólnych wyzwań i projektów społecznych w skali dzielnicy, osiedla czy podwórka. W takiej przestrzeni może też budować się wzajemne zaufanie, umiejętności współpracy i społeczna odpowiedzialność nie mówiąc już o kształtowaniu zmysłu estetycznego i wrażliwości społecznej.

2. Cechy dobrze kształtowanej przestrzeni publicznej w miastach

Przestrzeń publiczna obejmuje obszary niezajęte dla celów komercyjnych. Będą to więc ogólnodostępne tereny otwarte, w tym tereny komunikacji drogowej, place, chodniki, tereny zieleni publicznej, nie ogrodzone tereny między mieszkalnymi budynkami wielorodzinnymi, a także obszary wokół budynków użyteczności

⁴ Gehl (2009), s. 21.

publicznej, których wnętrza mogą być częściowo wykorzystywane jako przestrzeń ogólnodostępna⁵.

Do przestrzeni publicznych nie możemy zaliczyć funkcjonujących na placach miejskich i wzdłuż chodników sezonowych lub trwałych barów, kawiarni i restauracji, których właściciele wykorzystują taką lokalizację dla osiągnięcia zysków. Obiekty te i ich sposób zagospodarowania mogą ułatwiać lub utrudniać czynności pozakonsumpcyjne, kontakty społeczne, obserwacje itd. Przestrzenią publiczną nie są również pozasklepowe powierzchnie pasaży pieszych w galeriach handlowych. Można je traktować jako przestrzeń półpubliczną – każdy może tam wejść, ale właściciele sklepów i punktów gastronomicznych funkcjonujących w takich centrach handlowo-usługowych chcą z tego tytułu czerpać określone korzyści ekonomiczne. W niektórych galeriach handlowych (centra tzw. 4. generacji) pojawia się przestrzeń sztuki i kultury, które podnoszą atrakcyjność ogólnej powierzchni centrów. Przestrzeń taka jest jednak tylko pozornie dostępna powszechnie – bariery ekonomiczne i psychospołeczne skutecznie eliminują część niepożądanych użytkowników.

O niewłaściwym wykorzystywaniu przestrzeni publicznych w miastach świadczy nadmierne, agresywne dla budynków i dla człowieka, udostępnianie ich pod reklamy oraz zła szata graficzna i informacyjna. Zewnętrzne reklamy wielkopowierzchniowe często zaśmiecają przestrzeń, prowadzą do chaosu informacyjnego, niszczą walory estetyczne zabytkowych elewacji publicznych i prywatnych budynków, stają się też źródłem zagrożenia bezpieczeństwa ruchu komunikacyjnego. Podobnie negatywną rolę w przestrzeni publicznej odgrywać może tymczasowy, najczęściej nieuporządkowany handel i prowizoryczna gastronomia. Często utrzymują się one w danym miejscu przez bardzo długi okres obniżając walory estetyczne oraz jakość przestrzeni w mieście i stają się źródłem chaosu przestrzennego⁶. Reklamodawca użytkujący przestrzeń publiczną być może sponsoruje jej urządzenie i funkcjonowanie, ale w rze-

⁵ Dobrym przykładem nowatorskiego organizowania przestrzeni publicznej jest wykorzystywanie dachu Opery w Oslo (oddana w 2008 r.) dla celów spacerowych skąd ludzie mogą podziwiać panoramę miasta, fiord, ruch jachtów i uczestniczyć w kontaktach społecznych. Dach ten pełni rolę placu miejskiego, na którym nie tylko się wypoczywa i ogląda widoki, ale także można uczestniczyć w organizowanych ogólnodostępnych wydarzeniach kulturalnych, w tym transmisjach ważniejszych spektakli operowych. W nowoczesnej bryle architektonicznej budynku zwraca uwagę dbałość o detale, wysoka jakość materiałów wykończeniowych, nowoczesność oraz innowacyjność rozwiązań, które sprzyjają aktywności społecznej oraz nawiązywaniu kontaktów.

⁶ Przykładem mogą być w Poznaniu tymczasowe stragany wzdłuż staromiejskiego deptaku Półwiejska i położona na jego skraju działka obok nowoczesnego centrum handlowego, gdzie na 100 m² przy chodniku, w sąsiedztwie linii tramwajowej w odległości ok. 400 m od granic Starego Rynku funkcjonuje od kilkunastu lat tymczasowy handel i prymitywna gastronomia wraz z dużym bilbordem reklamowym. Lokalizacje te utrudniają nie tylko działania opcjonalne czy społeczne, ale irytują mieszkańców miasta nawet przy czynnościach koniecznych, przemieszczaniu się czy zakupach. Podobnie negatywnie odbierany jest funkcjonujący w sąsiedztwie ziemny parking razem z tymczasowymi formami handlu i gastronomii. Takie zagospodarowanie niszczy walory estetyczne zabudowy i zaśmieca środowisko przestrzeni publicznej miasta.

czywistości wykorzystuje ją dla partykularnych, komercyjnych interesów. Może to prowadzić do chaosu zagospodarowania przestrzennego miast, szczególnie w okresach przyspieszonego wzrostu gospodarczego i braku właściwych przepisów prawnych chroniących przestrzeń publiczną (Gaczek 2003).

Dobra przestrzeń publiczna to taka, która jest przyjazna dla ludzi, której funkcje i zagospodarowanie niwelują rozwarstwienia społeczno-kulturowe, a przede wszystkim nie utrwalają różnic statusu ekonomicznego użytkowników. Przestrzeń taka charakteryzuje się formami zabudowy, które są przyjazne dla człowieka i zachęcają do przebywania w ich sąsiedztwie. Są to formy, których skala jest dostosowana nie tylko do sąsiedztwa, ale także do możliwości odbioru wizualnego przez człowieka.

Opisy miast z nieodpowiednio zagospodarowaną przestrzenią publiczną są częste w literaturze zarówno z zakresu urbanistyki, jak i socjologii czy geografii. Miasto, którego przestrzeń jest zdominowana wielopiętrowymi budynkami i podziemnymi garażami, z intensywnym ruchem samochodowym, wyraźnie wyodrębnionymi i znacznie oddalonymi od siebie funkcjami (zgodnie z modelem miasta funkcjonalnego), bez ruchu pieszego na chodnikach to najczęściej miasto, w którym brakuje właściwie zorganizowanej przestrzeni publicznej. Jest to miasto stechnicyzowane, gęsto zabudowane, z kamienicami gęsto przylegającymi do ulic. Przykładem tak zorganizowanej przestrzeni jest zabudowa niektórych ciągów komunikacyjnych przemysłowej Łodzi oraz miast Górnego Śląska. Takie rozwiązania występują nie tylko w miastach przemysłowych, ale także postindustrialnych czy nawet „ponowoczesnych”.

Bauman (2006) wyodrębnia dwa typy „niegościnnej przestrzeni miejskiej”, która tylko pozornie, albo tylko w części może być zaliczona do kategorii publicznej. Przykładem pierwszego typu jest plac nowoczesnej dzielnicy handlowo-usługowej La Défense w Paryżu. „Osobę odwiedzającą ...uderza przede wszystkim nieprzytulność miejsca: wszystko dokoła budzi respekt, zniechęcając zarazem do pozostania. Budynki o fantastycznych kształtach otaczające wielki i pusty plac wydają się wzniesione po to, aby je podziwiać, a nie po to, aby z nich korzystać. Całkowicie przeszlone lustrzane tafle fasad wydają się ..., jakby odwracały się tyłem do placu, przy którym stoją. ...Nic nie łagodzi ani nie zaburza jednostajnej i monotonnej pustki placu. Nie ma ławek, na których można by przysiąść, ani drzew, w których cieniu można by znaleźć ochłodę i schronienie przed słoneczną spiekotą”⁷.

Drugim typem „niegościnnej przestrzeni miejskiej” według Baumana jest przestrzeń, która służy wyłącznie konsumentom. Mogą to być przestrzenie wystawowe, sale koncertowe, a przede wszystkim centra handlowe, w których osoby przebywające nie wchodzą w żadne interakcje społeczne. Miejsca te nie zachęcają do współdziałania. Konsumpcja w takich miejscach jest nieodwołalnie indywidualna i nawet przy zatłocze-

⁷ Bauman (2006), s. 149-150. Autor dodaje, że ludzie w przestrzeni tego placu pojawiają się zgodnie z regularnością przyjazdów paryskiego metra, szybko przemierzają go przez otwartą przestrzeń i znikają w budynkach. Wydaje się jednak, że plac ten stopniowo jest oswojony przez ludzi, a podejmowane działania być może po kilkudziesięciu latach od oddania go do użytku, spowodują jego uspołecznienie.

niu niczego nie robi się „zbiorowo”. Najczęściej w takiej przestrzeni pojawiają się działania konieczne służące realizacji celu konsumpcyjnego, a spotkania z innym człowiekiem są z reguły krótkie, kontakty powierzchowne, najczęściej sporadyczne. Przestrzeń konsumpcji można też traktować jako typ nowoczesnych przestrzeni ludycznych, gdzie różne funkcje handlowo-usługowe, w tym także spektakle kultury masowej występują w różnorodnym i często bardzo wyrafinowanym wystroju wewnętrznym. W przestrzeniach tych niektóre grupy mieszkańców spędzają czas nie tylko na zakupach, ale także w kinie, kawiarni i ośrodkach sportowych. Często są to jedyne miejsca spędzania całego wolnego czasu poza mieszkaniem (Jałowicki 2007).

Bauman (2006) negatywnie ocenia również występowanie w mieście tzw. pustych przestrzeni. Są to nie tylko przestrzenie niezagospodarowane przez urbanistów i architektów, pozostawione jako wolne po zrealizowaniu projektu inwestycyjnego, ale także miejsca, które nie są akceptowane przez mieszkańców. Mieszkańcy przyjmują, że miejsca te nie mają znaczenia, ich wartość jest wypierana ze świadomości. Część mieszkańców czuje się w nich zagubiona i bezbronna – zakłada, że są one niebezpieczne i lepiej do nich nie zaglądać, a nawet o nich nie wiedzieć. Ich utrwalenie jest często skutkiem utrzymywania przez media i władze opinii o braku bezpieczeństwa na niektórych obszarach miasta. Miejsca opuszczone (nie tylko o charakterze „ugoru miejskiego”) mogą być anektowane przez określone grupy społeczne, a zmiana ich przeznaczenia może stawać się źródłem konfliktów społecznych⁸.

Dobre zagospodarowanie przestrzeni publicznej powstaje w procesie społecznym, wymaga zawsze zaangażowania społeczności lokalnych, nie może być wizją narzuconą mieszkańcom nawet przez wybitnego urbanistę czy architekta. Wizje takie – często o charakterze utopii⁹ – mogą prowadzić do tego, że przestrzeń będzie trudna do zaakceptowania przez mieszkańców, niechętnie odwiedzana, niesprzyjająca preradzaniu się czynności koniecznych w działania opcjonalne czy społeczne. Uczestnictwo mieszkańców w kształtowaniu przestrzeni między budynkami stopniowo odradza się w wielu miastach europejskich¹⁰. Często są to działania w małej skali przestrzennej, takie jak wspólne

⁸ Miejsce takich w miastach polskich jest wiele. Przykładem może być konflikt przy próbie odzyskania i przeznaczenia na cele komercyjne przez władze miasta budynku Rozbrat i terenów go otaczających w Poznaniu. Rozbrat był i jeszcze pozostaje miejscem rozwoju kultury alternatywnej w mieście.

⁹ Utopijne wizje nowoczesnego i ponowoczesnego miasta XX w. są często opisywane. Zwraca się uwagę, że według modernistycznych urbanistów „puryzm projektowanych przestrzeni, wypełnienie ich obiektami typowymi, kontrasty form geometrycznych i nieregularnych, przestrzeni otwartych i zamkniętych, światła i cienia, oderwanie ruchu pieszego od kołowego ... powinno prowadzić do połączenia prostoty z szybkością” (Rewers 2005, s. 266-267). W rzeczywistości doprowadziło do odhumanizowania przestrzeni, a jej oswojenie i uspołecznienie jest oddalone w czasie, wymaga wiele wysiłku, jeśli będzie w ogóle możliwe. Koncepcje te najczęściej prowadziły też do zniszczenia historycznych przestrzeni publicznych w miastach przez wyburzanie całych kwartałów urbanistycznych i realizowanie wizji „na zielonej trawie”.

¹⁰ Lokalna prasa codzienna i coraz częstsze artykuły w tygodnikach (np. „Polityka”, „Przekrój”) pokazują przykłady oporu społecznego mieszkańców przed niewłaściwym zagospodarowaniem oraz zaangażowanie społeczne w projekty organizacji przestrzeni publicznych i podniesienia ich atrakcyjności (np. współczesne graffiti).

wysiłki nad zagospodarowaniem podwórek międzywojennych kamienic (Poznań, Łódź, Warszawa i inne), wspólne projekty zagospodarowania zieleni między blokami osiedli wielkopłytowych, tymczasowe udostępnianie dotychczas opuszczonych przestrzeni pod działalność kulturalną np. działania w starym korycie Warty w Poznaniu. Podejmowana działalność przez mieszkańców i grupy społeczne prowadzi w konsekwencji do pojawiania się nowych form życia publicznego i może być traktowana jako realizacja idei miasta przyjaznego ludziom (Dymnicka 2007). Inicjatywy te mogą być źródłem kształtowania się postaw obywatelskich i podnosić jakość przestrzeni publicznych w miastach.

W wielu miastach władze współdziałając z planistami i mieszkańcami podejmują działania na rzecz odnowy, rewitalizacji lub tworzenia nowych przestrzeni publicznych. Nowoczesne projekty mogą sprowadzać się do publicznego udostępniania terenów przemysłowych i magazynowych, ale także nowej aranżacji i odnowy ulic handlowych, wprowadzania małej architektury w przestrzeń starych kwartałów urbanistycznych. Będzie to przykładowo uatrakcyjnianie ciągów pieszych wewnątrz miasta, często z dostępem komunikacji publicznej, co może prowadzić do przywrócenia rangi głównych ulic miasta (np. Piotrkowska w Łodzi czy dotychczas nieskuteczne próby ożywienia ulicy Święty Marcin w Poznaniu). Projekty takie i ich właściwa realizacja w wielu miastach ulepszyły tożsamość ulic i przywróciły ich publiczne użytkowanie (Djukic 2008). Dla celów publicznych często odnawia się zagospodarowanie i udostępnia przestrzenie nadbrzeżne i nadrzeczne w miastach (Nowy Jork, Berlin, Londyn, Oslo), a także nietypowe, dotychczas opuszczone i traktowane jako nieatrakcyjne przestrzenie komunikacyjne. Dobrym przykładem może być uatrakcyjnienie dla celów publicznych powierzchni pod XIX-wieczną nadziemną kolejką miejską w Nowym Jorku. Działania takie prowadzą do przywrócenia atrakcyjności zamieszkania w strefach śródmiejskich, przeciwdziałają wyludnianiu, stają się czynnikiem przyciągającym turystów, podnoszą kapitał społeczny, przyczyniają się do ograniczenia patologii i wykluczenia społecznego, poprawiają też wizerunek miasta.

3. Zieleni i jej funkcje w przestrzeni publicznej miasta

Szczególne rodzaje przestrzeni publicznej stanowią tereny zieleni miejskiej. Pełnią one wiele różnorodnych funkcji, istotnych dla rozwoju społeczno-gospodarczego miasta. Tereny zielone przyczyniają się do tworzenia ekologicznych warunków życia w mieście (np. ograniczanie siły wiatru, zacienienie), kształtują jego walory estetyczne (klomby, zieleni towarzysząca zabudowie) i psychosocjologiczne (np. parki osiedlowe), wspomagają stosowane rozwiązania technologiczne (np. tłumienie hałasu, umacnianie gruntu) oraz przyczyniają się do rozwoju edukacji ekologicznej (np. ogrody botaniczne i zoologiczne)¹¹. Z punktu widzenia celu prezentowanego opracowania

¹¹ Pirone (1988).

istotne jest, że na obszarach zieleni publicznej możliwe jest występowanie takich form zagospodarowania przestrzennego, które ułatwiają zarówno opcjonalne, jak i społeczne pozadomowe działania mieszkańców miasta.

W najszerszym ujęciu *zieleni miejską* określa się jako wszystkie tereny czynne biologicznie w granicach administracyjnych miast, niezależnie od tego, jak są użytkowane oraz kto jest ich właścicielem¹². Definicja prawna, zawarta w *Ustawie o ochronie przyrody* utożsamia zieleni miejską z terenami zielonymi. Określa ją jako tereny wraz z infrastrukturą techniczną i budynkami funkcjonalnie z nimi związanymi, pokryte roślinnością, znajdujące się w granicach wsi o zwartej zabudowie lub miast, pełniące funkcje estetyczne, rekreacyjne, zdrowotne lub osłonowe, a w szczególności parki, zieleńce, promenady, bulwary, ogrody botaniczne, zoologiczne, jordanowskie i zabytkowe oraz cmentarze, a także zieleni towarzyszącą ulicom, placom, zabytkowym fortyfikacjom, budynkom, składowiskom, lotniskom oraz obiektom kolejowym i przemysłowym¹³.

W ujęciu urbanistycznym tereny zieleni dzieli się na pięć kategorii: tereny zieleni otwarte (dostępne) dla wypoczynku biernego i czynnego, tereny zieleni specjalnego przeznaczenia, tereny zieleni towarzyszące różnym obiektom, tereny gospodarki ogrodniczej, rolnej i leśnej oraz tereny zieleni wypoczynkowo-wycieczkowe i turystyczne¹⁴. Pierwsza z wymienionych kategorii obejmuje takie formy zagospodarowania, jak: parki spacerowo-wypoczynkowe (centralne i dzielnicowe), parki ludowe, zieleńce, bulwary i promenady. Zieleń specjalnego przeznaczenia to z kolei pasy zieleni izolacyjnej, zieleni towarzysząca komunikacji, ogrody dydaktyczne, pracownicze ogrody działkowe, cmentarze, parki i ogrody zabytkowe. W kategorii zieleni towarzyszącej obiektom ujmuje się różne jej formy w zależności od przeznaczenia zabudowań, którym towarzyszy. Wyróżnia się tutaj zieleni towarzyszącą zabudowie osiedlowej i indywidualnej oraz obiektom usług kulturalno-społecznych, usługowo-handlowych, przemysłowych, gospodarczych i technicznych. Do kolejnej kategorii należą gospodarstwa ogrodnicze oraz szkółki drzew i krzewów ozdobnych, gospodarstwa produkcyjne i rolniczo-hodowlane oraz lasy produkcyjne. Ostatnią z wymienionych kategorii stanowią tereny wypoczynkowo-wycieczkowe i turystyczne, do których należą bazy i ośrodki wypoczynkowe lądowe, przyłesne i przywodne oraz lasy komunalne, parki narodowe i historyczne.

Z kolei z punktu widzenia własności i dostępności użytkowania tereny zieleni miejskiej mogą należeć do jednej z czterech kategorii: terenów publicznych, *quasi-publicznych*, prywatnych i towarzyszących¹⁵. Publiczne tereny zielone to utrzymywane przez władze samorządowe i rządowe ogólnodostępne tereny rekreacyjne: parki, lasy miejskie, jeziora i tereny przyjeziorne. Tereny *quasi-publiczne* stanowią własność gminy, lecz dostępne są tylko dla określonych grup użytkowników (np. ogrody dział-

¹² Böhm (1999).

¹³ *Ustawa* (2004).

¹⁴ Zielonko (1998), patrz także Czarnecki (1968), s. 141.

¹⁵ Zastawniak *et al.* (1994).

kowe, szkolne tereny zielone). Część zieleni miejskiej może należeć do prywatnego właściciela, jednak na określonych warunkach może być udostępniona mieszkańcom (np. tereny klubowe, ogrody przyklasztorne). Czwarta kategoria to zieleń towarzysząca obiektom spełniającym określone funkcje. Należą tutaj tereny zieleni w osiedlach mieszkaniowych, cmentarze, zieleń wokół kościołów, szpitali itp.

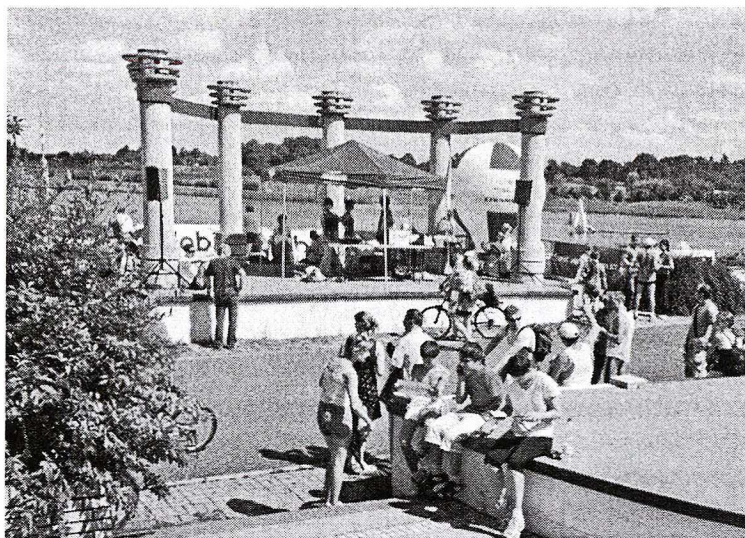
Różnorodność form i dostępność obszarów i obiektów określanych mianem zieleni miejskiej ujawnia ich zróżnicowanie funkcjonalne. Wszystkie funkcje zieleni miejskiej można sprowadzić do pięciu zasadniczych typów: przestrzennej, przyrodniczej, społecznej, kulturowej i gospodarczej¹⁶.

Funkcje przestrzenne wyrażają się przez udział terenów zieleni w tworzeniu przestrzennej struktury miasta, ponieważ obok szlaków komunikacyjnych są one ważnym czynnikiem determinującym układ przestrzenny obszarów zurbanizowanych. Często tereny zielone tworzą charakterystyczne układy przyczyniające się do tzw. wietrzenia terenów leżących w centrum miasta (układ klinowy), czy zwiększających atrakcyjność rekreacyjną (układ pierścieniowy). Z terenami zielonymi nierozdzielnie powiązana jest sieć hydrograficzna decydująca o potencjale przyrodniczym miasta i wytyczająca jego strukturę funkcjonalno-przestrzenną. Ponadto parki, zieleńce, bulwary, zadrzewienia przydrożne podnoszą estetykę miasta, oddzielają od siebie strefy o różnych formach zagospodarowania oraz maskują obszary i obiekty o niskich wartościach estetycznych.

Funkcje przyrodnicze zieleni miejskiej ujawniają się również w tworzeniu biologicznych warunków życia. Produkcja tlenu, oczyszczanie powietrza, wód i gleb czy regulacja stosunków wodnych to ważne funkcje zieleni miejskiej na rzecz systemu społeczno-gospodarczego. Gatunki synantropijne towarzyszą roślinności sztucznie wprowadzanej przez człowieka, znajdując przy niej warunki dogodne do egzystencji. W określonych formach zieleni miejskiej warunki do prowadzenia aktywności biologicznej odnajdują gatunki owadów, płazów, ptaków czy drobnych ssaków. Tereny zieleni mogą stanowić ostoję rzadkich i chronionych gatunków oraz siedlisk. Szczególną rolę w tym zakresie należy przypisać naturalnym terenom zielonym o dużej powierzchni, w tym zwłaszcza lasom komunalnym. Dla przestrzeni publicznych w mieście największe znaczenie ma funkcja ekologiczna specjalnie tworzonych przez władze miejskie obszarów chronionych, takich jak użytki ekologiczne zapewniające młodzieży możliwości lepszego zrozumienia relacji zachodzących między różnymi użytkownikami środowiska przyrodniczego. Obszary te są swobodnie dostępne dla ludności, ale powinna być ograniczona możliwość ekspansji inwestorów, w tym głównie deweloperów.

Najważniejszą rolę w przestrzeni publicznej miasta z punktu widzenia jego mieszkańców odgrywa jednak funkcja społeczna terenów zieleni miejskiej, które stanowią miejsce wypoczynku, rekreacji i uprawiania sportu, przyczyniają się do poprawy zdrowia i samopoczucia mieszkańców. Funkcja ta jest szczególnie istotna w dużych mia-

¹⁶ Bernaciak (2005), patrz też: Regulski (1986).

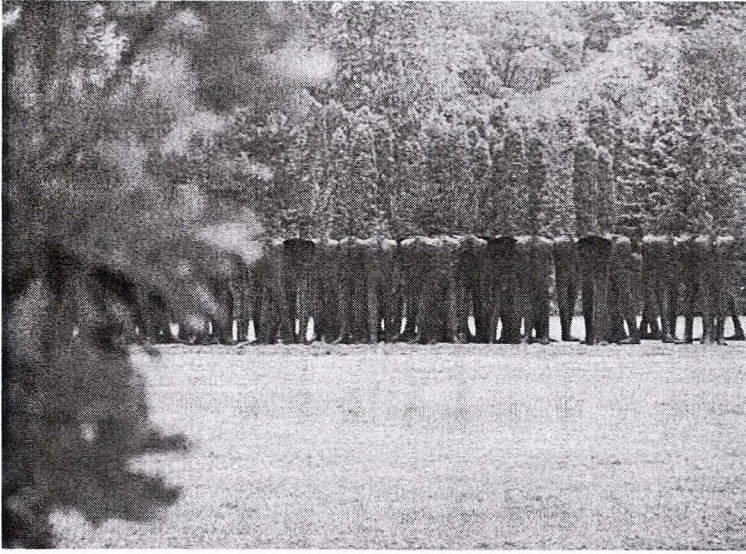


Fot. 3. Miejsce rekreacji i sportu w Parku Maltańskim w Poznaniu
(działania opcjonalne i społeczne w przestrzeni publicznej)

stach, gdzie dostępność terenów umożliwiających uprawianie joggingu, jazdę na rowerze, rolnkach czy spacer z kijkami może być znacznie ograniczona a zieleń osiedlowa nie zawsze wystarcza dla tych celów. Funkcje społeczne pełnią np. Park Kultury i Wypoczynku w Chorzowie, Park Maltański w Poznaniu, Park im. Jordana w Krakowie, Park im. J. Poniatowskiego i Park Łagiewnicki w Łodzi. Można też podać wiele przykładów funkcji społecznych parków w metropoliach europejskich, których znaczenie historyczne jest często światowe, ale pełnią one także funkcje społeczne dla mieszkańców metropolii. Wraz z możliwością uprawiania sportu i rekreacji tereny zielone tworzą warunki do integracji mieszkańców stając się miejscem zamierzonych i przypadkowych spotkań. Wspólne spacerowanie, wycieczki rowerowe czy gry zespołowe przyczyniają się do tworzenia więzi między mieszkańcami. Podobną funkcję społeczną mogą też spełniać ogrody zoologiczne, botaniczne, dendrologiczne, arboreta i palmiarnie, które odgrywają również ważną rolę edukacyjną. Odgrywają rolę usługową wobec jednostek edukacyjnych – szkół i uczelni wyższych, ale także przyczyniają się do podnoszenia wiedzy ogólnej osób indywidualnie korzystających z ich oferty.

Tereny zielone Poznania obejmowały w 2008 r. prawie 27% całego obszaru miasta. Połowę tej powierzchni stanowiły ogólnodostępne obszary zarządzane i utrzymywane przez samorząd (w tym 42 parki) pełniące głównie funkcje społeczne i kulturowe, obok oczywistej funkcji przyrodniczej. Zieleń w Poznaniu kształtowana była już w XIX w. w postaci systemu klinowo-pierścieniowego¹⁷. Kliny zieleni wy-

¹⁷ Współczesny system zieleni publicznej Poznania nawiązuje do planu Stübena z 1914 r. rozwinętego przez Czarnieckiego w 1934 r. w układ klinowo-pierścieniowy.



Fot. 4. Nierozpoznani – instalacja Magdaleny Abakanowicz w Parku Cytadela w Poznaniu (funkcja kulturowa terenów zieleni miejskiej)

Fot. A. Bernaciak.

korzystając naturalne ukształtowanie dolin rzecznych (Warta, Bogdanka, Cybina) wkomponowują się z czterech stron do wnętrza miasta w układzie wschód-zachód i północ-południe. Dodatkowo w południowej części miasta wykształcił się klin północny zachód-południowy wschód (Strumień Junikowski i Dolina Kopli. Pierścienie zieleni powstały natomiast na terenach likwidowanych już w końcu XIX w. fortyfikacji pruskich, chociaż część tych zabudowań nadal jest wykorzystywana w przestrzeni publicznej (historyczny fort Cytadela i park z nim powiązany).

Przykładem dobrze realizowanych funkcji społecznych zieleni publicznej zapewnianych mieszkańcom jest Park Maltański i Park Cytadela w Poznaniu (fot. 3 i 4). Park Maltański obejmuje rozległy obszar połączony z nowoczesnym wielkopowierzchniowym ogrodem zoologicznym. Występuje tutaj sztuczny zbiornik Jeziora Maltańskiego oraz mniejsze oczka wodne włączone w ciąg chronionych użytków ekologicznych w mieście. Na terenie parku znajduje się wiele trwałych, całorocznych obiektów sportowych i rekreacyjnych (np. sztuczny stok narciarski, kąpielisko, tor regatowy, budowana obecnie pływalnia) oraz zaplecze gastronomiczne, pole kempingowe, liczne ścieżki spacerowe i rowerowe. Ważniejsze jednak dla funkcji społecznej przestrzeni publicznych są organizowane na obszarze tego Parku imprezy kulturalne, takie jak kino letnie, ogólnodostępne koncerty muzyczne, a przede wszystkim spektakle związane z Festiwałem Teatralnym Malta. Sposób zagospodarowania Parku, różnorodność obiektów sportowo-rekreacyjnych i oferty kulturalnej, bliskość Ogrodu Zoologicznego, a przede wszystkim położenie w sąsiedztwie śródmieścia oraz dostęp

Tabela 1

Wybrane formy i funkcje terenów zieleni miejskiej w Poznaniu

Nazwa terenu zieleni	Lokalizacja	Powierzchnia (ha)	Kategoria	Dostępność	Dominujące funkcje
Dębina	Południowa część miasta, klin zieleni w dolinie Warty	260	Las miejski	Publiczny	Przyrodnicza Przestrzenna
Park Cytadela	Pierścień zieleni na wewnętrznym ciągu fortyfikacji pruskich	100	Park spacerowo-wypoczynkowy (blisko centrum)	Publiczny	Społeczna Kulturowa
Park Sołacki	Klin zieleni Bogdanki	15	Park spacerowo-wypoczynkowy (blisko centrum)	Publiczny	Społeczna
Park Maltański	Klin zieleni Cybiny	22	Bazy i ośrodki wypoczynkowe łądowe, przyłesne i przywodne	Publiczny	Społeczna Gospodarcza
Park przy Osiedlu Tysiąclecia	Osiedla wielorodzinne Rataje	9	Park spacerowo-wypoczynkowy (osiedlowy)	Publiczny	Społeczna
Park Raszyński	Zieleń poforteczna – sąsiedztwo zabudowy wielorodzinnej	2	Park spacerowo-wypoczynkowy (osiedlowy)	Publiczny	Społeczna
Park Wodziczki	Klin zieleni Bogdanki	7	Park spacerowo-wypoczynkowy (osiedlowy)	Publiczny	Społeczna
Ogród Botaniczny	Tereny UAM strefa pośrednia miasta	22	Ogrody dydaktyczne	Quasi-publiczny	Przyrodnicza Społeczna
Ogród Dendrologiczny	Teren Uniwersytetu Przyrodniczego	4	Ogrody dydaktyczne	Quasi-publiczny	Przyrodnicza Społeczna
Ogród Zoologiczny	Klin Cybiński, połączony z Parkiem Malta	117	Ogrody dydaktyczne	Quasi-publiczny	Przyrodnicza Społeczna
Zieleń przy Szpitalu Klinicznym nr 5	Strefa pośrednia miasta	4,5	Zieleń towarzysząca	Quasi-publiczny	Społeczna

Źródło: Opracowanie własne na podstawie: *Środowisko naturalne miasta Poznania*, część I, Wydział Ochrony Środowiska Urzędu Miejskiego w Poznaniu, Poznań 1996.

tramwajową i autobusową komunikacją publiczną powoduje, że jest to niezwykle cenny obszar w przestrzeni publicznej miasta.

Tereny zieleni miejskiej towarzyszą ważnym obiektom architektury. Wiele pałaców, zamków, hoteli położonych jest w otoczeniu parków. Obszary te to również miejsca lokalizacji dużych imprez plenerowych: koncertów, przedstawień, wystaw oraz uroczystości religijnych – tym samym realizowana jest na tych terenach funkcja kulturalna. Wiele takich przestrzeni publicznych jest z tego tytułu rozpoznawalne nie tylko w skali miasta, ale także całego kraju, stając się miejscami o szczególnym znaczeniu i dużej atrakcyjności turystycznej (np. Łazienki Królewskie w Warszawie, Błonia w Krakowie). Przykładem mogą być koncerty i uroczystości religijne organizowane w Parku Cytadela w Poznaniu, które gromadzą tysiące uczestników.

Szczególną rolę w tym zakresie odgrywają parki zabytkowe. Na ich terenie zieleni i infrastruktura tworzą spójną kompozycję krajobrazową ukazując specyficzne założenia i zasady sztuki ogrodniczej określonych okresów historycznych i regionów świata. Przykładami tego typu parków są m.in. modernistyczny Park im. A. Mickiewicza w Bytomiu, ogrody barokowe w Łąncucie, Rogalinie i przy Pałacu Branickich w Białymstoku. W parkach często gromadzone są atrakcyjne rzeźby, instalacje przestrzenne, zabytkowe fontanny i inne historyczne obiekty¹⁸. Rzeźby pojawiają się także w nowych założeniach parkowych (fot. 4).

Obszary zieleni miejskiej są też istotne dla funkcji gospodarczych. Tereny te są dogodnym miejscem lokalizacji wielu rodzajów działalności gospodarczej, takich jak hotelarstwo, gastronomia, usługi rekreacyjne czy usługi kultury i sport. Atrakcyjne pod względem przyrodniczym i krajobrazowym miejsca oraz wysoka jakość środowiska przyrodniczego wykorzystywane są w działalności promocyjnej prowadzonej przez jednostki samorządowe. Wykorzystanie zieleni obniża również koszty bezpośrednich działań inwestycyjnych (np. ochrona przed hałasem, umacnianie gruntów, regulacja stosunków wodnych).

Wśród wielu parków w Poznaniu ze względu na jakość zagospodarowania i oferowane przestrzenie pod działalność społeczną najwyższą można ocenić wielkopowierzchniowy Park Maltański i Park Cytadela oraz mniejsze parki historyczne, takie jak Park Sołacki i Park Wodiczki (tab. 1). Działania władz na rzecz poprawy wartości biologicznej i zagospodarowania najważniejszych parków w mieście, zapisane w przyjętych dokumentach strategicznych (*Strategia Rozwoju Poznania, Studium Uwarunkowań i Kierunków Zagospodarowania Przestrzennego*) stopniowo przynoszą efekty i podnoszą jakość terenów zielonych.

¹⁸ Większość dużych miast europejskich szczyci się atrakcyjnymi historycznie i urbanistycznie parkami, z których część można traktować jako przestrzenie kultury i sztuki. Do jednego z bardziej znanych należy Park Vigelanda w Oslo, którego założenie urbanistyczne i kompozycja ogrodowa została podporządkowana ekspozycji kilkuset symbolicznych i secesyjnych rzeźb. Park był realizowany z inicjatywy władz miasta w latach 1907-1940, a współcześnie stanowi atrakcję turystyczną miasta i jest corocznie odwiedzany przez turystów z całego świata oraz mieszkańców miasta.

Różnorodność form i realizowanych funkcji stanowi o znaczeniu terenów zieleni i ich roli w rozwoju społeczno-gospodarczym miast. Część z wymienionych funkcji w sposób bezpośredni przyczynia się do podniesienia poziomu rozwoju gospodarczego, a inne wpływają pośrednio na rozwój przez tworzenie warunków życia. Stanowią one istotny czynnik polityki przestrzennej i planowania przestrzennego. Zachowanie funkcji przyrodniczych z jednoczesnym wykorzystaniem funkcji przestrzennych, społecznych, gospodarczych i kulturowych to wyzwanie dla władz decydujących o zagospodarowaniu przestrzeni miast. Każda z powyższych funkcji wpływa bowiem na jakość życia mieszkańców a ich kompozycja w znacznym stopniu decyduje o walorach miasta i może przyczyniać się do jego rozwoju społeczno-gospodarczego.

Podsumowanie

Przestrzeń publiczna w istotnym stopniu decyduje o warunkach życia mieszkańców. Przestrzeń ta powinna być powszechnie dostępna, atrakcyjna architektonicznie i estetycznie, wyzwalając aktywność społeczną użytkowników, zapewniać poczucie bezpieczeństwa i przyciągać mieszkańców. Miasta, w których działania społeczne są zamknięte wewnątrz budynków, albo występują w przestrzeni semipublicznej, a przestrzeń otwarta jest pusta lub zajęta w strefie komunikacyjnej przez samochody, odbierane są jako nudne i mało atrakcyjne do zamieszkania. Zabudowa takich miast jest nadmiernie zatłoczona, pozbawiona dobrze zorganizowanej publicznej zieleni, podporządkowana celom komercyjnym i właściwie mało przyjazna dla przeciętnego mieszkańca. Tylko pozornie przestrzeń taka jest bezpieczna mimo przeznaczania wielu wysiłków i środków na ochronę i monitorowanie ruchu.

Obserwowane zawłaszczanie przestrzeni publicznych w polskich miastach pod cele komercyjne handlu i usług oraz nadmiernie rozprzestrzeniające się, często mało estetyczne reklamy może w krótkim okresie przynieść korzyści miastu (dodatkové zyski do budżetu) oraz właścicielom prywatnych domów i działek. W długim okresie będzie to jednak skutkowało zniszczeniem przestrzeni publicznych miasta i ograniczaniem jego atrakcyjności dla mieszkańców.

Literatura

- Bauman Z., 2006, *Płynna nowoczesność*. Wyd. Literackie, Kraków.
- Bernaciak A., 2005, *Analiza funkcjonalna zieleni miejskiej*, [w:] *Zieleń miejska naturalne bogactwo miasta*, E. Olesiejuk, J. Piotrowski (red.). PZiTS, Toruń.
- Böhm A., 1999, *Stan zasobów przyrody*, [w:] *Raport o stanie środowiska miasta Krakowa w latach 1994-1999*. Biblioteka Monitoringu Środowiska, Kraków.
- Czarnecki W., 1968, *Planowanie miast i osiedli*, t. 3: *Krajobraz i tereny zielone*. PWN, Warszawa.

- Carnecki J., 1972, *Ewolucja systemu zieleni Poznania*. Miasto nr 6, s. 24-29.
- Djukic A., 2008, *Publiczna przestrzeń ulicy – przekształcenie i ulepszenie tożsamości*. Politechnika Krakowska, Czasopismo Techniczne, z. 2-A/2008, s. 139-150.
- Dymnicka M., 2007, *O niektórych aspektach kształtowania się postaw obywatelskich w mieście*, [w:] *Przemiany przestrzenne w dużych miastach Polski i Europy Środkowo-Wschodniej*, M. Malikowski i S. Solecki (red.). Zakład Wydawniczy „NOMOS”, Kraków, s. 325-343.
- Gaczek W. M., 2003, *Zarządzanie w gospodarce przestrzennej*. Oficyna Wydawnicza Branta, Bydgoszcz-Poznań.
- Gehl J., 2009, *Życie między budynkami*. Wyd. RAM, Kraków.
- Jałowicki B., 2007, *Przestrzenie ludyczne – nowe obszary metropolii*, [w:] *Przemiany przestrzenne w dużych miastach Polski i Europy Środkowo-Wschodniej*, M. Malikowski, S. Solecki (red.). Zakład Wydawniczy „NOMOS”, Kraków, s. 17-31.
- Karwińska A., 2007, *Spoleczna percepcja miasta. Magiczne miejsca Krakowa*, [w:] *Przemiany przestrzenne w dużych miastach Polski i Europy Środkowo-Wschodniej*, M. Malikowski, S. Solecki (red.). Zakład Wydawniczy „NOMOS”, Kraków, s. 287-301.
- Karwińska A., 2008, *Gospodarka przestrzenna. Uwarunkowania społeczno-kulturowe*. Wyd. Naukowe PWN, Warszawa.
- Niezabitowska E., 2008, *Ewolucja konceptu przestrzeni w teorii architektury*. Wyd. Politechniki Śląskiej, Gliwice.
- Pirone P. P., 1988, *Tree Maintenance*. Oxford University Press, New York.
- Regulski J., 1986, *Planowanie miast*. PWE, Warszawa.
- Rewers E., 2005, *Post-Polis. Wstęp do filozofii ponowoczesnego świata*. Universitas, Kraków.
- Ustawa z 16 kwietnia 2004 r. o ochronie przyrody*, Dz.U. z 2004 r. nr 92, poz. 880.
- Zastawniak B. et al., 1994, *Miejscowe planowanie przestrzenne*, [w:] *Gospodarka przestrzenna gmin*. Poradnik, t. 3: *Miejscowe plany zagospodarowania przestrzennego*. Kraków.
- Zielonko A., 1998, *Klasyfikacja terenów zieleni na podstawie danych IUA*, [w:] *Kształtowanie zieleni*, J. Pokorski, A. Siwiec (red.). IUA, Warszawa.