

Z N A L E Z I S K A

**MONETY I MEDALE Z ARCHEOLOGICZNYCH BADAŃ  
POSZUKIWAWCZYCH POŁA BITWY LEGNICKIEJ**

**LEGNICKIE POLE, GM. LEGNICKIE POLE, POW. LEGNICKI**

**M.:** obszar administracyjnych granic gminy Legnickie Pole, pola orne. **D.:** kwiecień 2018 – grudzień 2022 r. **Ok.:** odkryte w trakcie archeologicznych badań powierzchniowych mających na celu zlokalizowanie pola bitwy pod Legnicą z 1241 r. **L.:** 79 monet, 2 medale. **Zb.:** Muzeum Miedzi w Legnicy.



1. *Rzym*, Antoninus Pius (138–161) dla Faustyny, denar, 141 r., men. *Rzym*.

**Av.:** DIVA FAVSTINA, głowa cesarzowej w prawo.

**Rv.:** AVGVSTA, Westa stoi w lewo trzymając palladium i simpulum.

Srebro; 17,2 mm; 2,540 g; oś 12; RIC III 368, BMC IV 435; lokalizacja 51.137631, 16.246808 (WGS84); nr inw. pol. BBL/10/20/1; fot. Tomasz Stolarczyk.



2. *Rzym*, Kwintyllus (270) dla Klaudiusza II Gockiego, antoninian, 270 r., men. Mediolan.

**Av.:** DIVO CL[AVDIO], popiersie cesarza w koronie promienistej, w prawo, szczytkowa obwódka perełkowa.

**Rv.:** [CONSE]CRATIO, stos pogrzebowy, szczytkowa obwódka perełkowa.

Miedź; 15,8–17,2 mm; 2,120 g; oś 12; RIC V<sub>1</sub> 261, moneta słabo czytelna; lokalizacja 51.140319,16.235239 (WGS84); nr inw. pol. BBL/09/20/53; fot. T. Stolarczyk.



3. *Rzym*, Tetricus I? (270–273), antoninian, 270–273, men. ?

**Av.:** Popiersie cesarza w koronie promienistej, w prawo.

**Rv.:** Postać (bóstwa?) stojąca w lewo.

Miedź; 17 mm; 2,054 g; oś 12; moneta słabo czytelna; lokalizacja 51.140705,16.234685 (WGS84); nr inw. pol. BBL/V/21/1; fot. T. Stolarczyk.



4. *Rzym*, Tetricus II (273–274), antoninian, 273–274, men. Trewir.

**Av.:** [C PIV] ESV TET[RI]CUS [C]AE[S], popiersie cesarza w koronie promienistej, w prawo, szczytkowa zewnętrzna obwódka perełkowa.

**Rv.:** SPE[S] [AV]GG, personifikacja nadziei Spes kroczy w lewo trzymając kwiat, szczytkowa zewnętrzna obwódka perełkowa.

Miedź; 16,6–18,8 mm; 2,347 g; oś 6; RIC V<sub>2</sub> 270; lokalizacja 51.140847,16.241627 (WGS84); nr inw. pol. BBL/VI/22/3; fot. T. Stolarczyk.



5. *Rzym*, Probus? (276–282), antoninian, men. ?

**Av.:** Popiersie cesarza w lewo.

**Rv.:** Niezidentyfikowana postać stojąca w lewo?

Miedź; 19,3–21,9 mm; 1,546 g; oś 4; moneta bardzo zniszczona i nieczytelna; lokalizacja 51.140529,16.23539 (WGS84); nr inw. pol. BBL/V/21/79; fot. T. Stolarczyk.



6. *Rzym*, Maksymian (286–305), follis, 298–299, men. Trewir?

**Av.:** [I]MP MAXI[MI]ANVS PF AVG, popiersie cesarza w wieńcu laurowym, w prawo.

**Rv.:** GENIO POPVLI ROMANI, Geniusz stoi w lewo, trzyma róg obfitości i paterę. Brąz pokryty srebrem; 28 mm; 5,067 g; oś 6; RIC VI 279b?, moneta zniszczona i mało czytelna, widoczne resztki srebrzenia; lokalizacja 51.136285,16.272081 (WGS84); nr inw. pol. BBL/4/21/4; fot. T. Stolarczyk.



7. *Rzym*, Konstantyn I Wielki (306–337), moneta pamiątkowa miasta Rzym, AE4, 330–337.

**Av.:** Popiersie kobiecej personifikacji miasta Rzym w hełmie, w lewo.

**Rv.:** Wilczyca kapitolńska w lewo, karmi Romulusa i Remusa, powyżej dwie gwiazdy.

Brąz; 9,4 mm; 0,630 g; oś 7; moneta bardzo zniszczona i nieczytelna; lokalizacja 51.138902,16.227361 (WGS84); nr inw. pol. BBL/VI/22/4; fot. T. Stolarczyk.



8. *Rzym*, Konstancjusz II (337–361), follis, 337–361, men. *Rzym*.

**Av.:** DN CONSTAN[–TIVS PF AVG], popiersie cesarza w diademie, w prawo, szczytkowa zewnętrzna obwódka perełkowa.

**Rv.:** [FEL TEMP REP]ARATIO, żołnierz w zbroi i w hełmie przebija włócznią powalonego wraz z koniem jeźdźca, w odcinku R–wieniec–T, szczytkowa zewnętrzna obwódka perełkowa.

Brąz; 17 mm; 1,325 g; oś 12; RIC VIII 310, moneta zniszczona i słabo czytelna; lokalizacja 51.137668,16.246835 (WGS84); nr inw. pol. BBL/10/20/2; fot. T. Stolarczyk.



9. *Rzym*, Konstancjusz II (337–361), follis, 337–361, men. *Antiochia*.

**Av.:** [AD. DN CONSTAN–TIVS PF AVG] lub [DN CONSTAN–TIVS PF AVG], popiersie cesarza w diademie, w prawo, po lewej stronie Δ.

**Rv.:** [FEL TEMP RE]PARATIO, żołnierz w zbroi i w hełmie przebija włócznią powalonego wraz z koniem jeźdźca, z lewej strony S, szczytkowa zewnętrzna obwódka perełkowa.

Brąz; 19,2 mm; 2,926 g.; oś 5; moneta zniszczona i mało czytelna; lokalizacja 51.139109,16.227601 (WGS84); nr inw. pol. BBL/VI/22/5; fot. T. Stolarczyk.



10. *Rzym*, Walentynian I (363–375), AE3, 363–375, men. ?

**Av.:** Popiersie cesarza w diademie, w prawo.

**Rv.:** [GLORIA ROMANORUM], cesarz w zbroi stoi w lewo, w prawej ręce trzyma labarum z chrystogramem Chi-Rho, zaś w lewej małą Wiktorię stojącą na globie, po bokach OF/II.

Brąz; 15,7 mm; 1,002 g; oś 6; moneta zniszczona, z ubytkiem i mało czytelna; lokalizacja 51.140705,16.234685 (WGS84); nr inw. pol. BBL/V/21/2; fot. T. Stolarczyk.



11. *Rzym*, Walentynian I (363–375), AE3, 367–375, men. Saloniki.

**Av.:** Popiersie cesarza w diademie, w prawo, szczytkowa zewnętrzna obwódka perełkowa.

**Rv.:** GLORIA RO[MANORUM], cesarz w zbroi stoi, w prawo, w lewej ręce sztandar ze znakiem Chi-Rho, prawą wlecze jeńca, szczytkowa zewnętrzna obwódka perełkowa.

Brąz; 16,8 mm; 2,303 g; oś 10,5; RIC IX 26a?; moneta mało czytelna; lokalizacja 51.140741,16.241248 (WGS84); nr inw. pol. BBL/VI/22/6; fot. T. Stolarczyk.



12. *Rzym*, Teodozjusz I Wielki (379–395), AE4, 379–395, men. ?

**Av.:** [DN TH]EODO[SIVS PF AVG], popiersie cesarza w diademie, w prawo.

**Rv.:** Cesarz na galerze, w lewo, z uniesioną prawą ręką, po lewej stronie Wiktoria w hełmie?

Brąz; 11,5–12,7 mm; 1,290 g; oś 12; moneta zniszczona i mało czytelna; lokalizacja 51.140296, 16.235012 (WGS84); nr inw. pol. BBL/09/20/10; fot. T. Stolarczyk.



13. Barbarzyńskie naśladownictwo antoniniana Tetricusa I?, ok. 271–275.

**Av.:** Popiersie cesarza w koronie promienistej, w prawo.

**Rv.:** COL...?, niezidentyfikowana postać stojąca w lewo, szczytkowa zewnętrzna obwódka perełkowa.

Miedź; 15,1–16,4 mm; 2,219 g; oś 10,5; moneta słabo czytelna; lokalizacja 51.140749,16.241291 (WGS84); nr inw. pol. BBL/VI/22/2; fot. T. Stolarczyk.



14. *Węgry*, Maria I Andegaweńska (1382–1395), denar, 1384–1395, men. ?

**Av.:** MARIE [D R VGARIE], w polu, w wewnętrznej obwódce perełkowej korona, pod nią mało czytelne oznaczenie mennicze (I?), szczytkowa zewnętrzna obwódka perełkowa.

**Rv.:** ✠ M[ONETA•MARIE R], w polu, w wewnętrznej obwódce perełkowej podwójny krzyż Andegawenów, szczytkowa zewnętrzna obwódka perełkowa.

Srebro; 14,6 mm; 0,299 g; oś 8; Huszár 569?; moneta zniszczona i mało czytelna, posiada przewiercony przy krawędzi niewielki okrągły otwór; lokalizacja 51.131869,16.239303 (WGS84); nr inw. pol. BBL/VI/22/7; fot. T. Stolarczyk.



15. *Węgry*, falsyfikat denara Ferdynanda I Habsburga (1526–1564), znak mennicy Kremnica.

**Av.:** ✠ IYDI·NA·N·DDGRNG·15\\, w polu, w wewnętrznej obwódce perełkowej pięciopółowa tarcza sercowa z herbami państw związku austriackiego, szczytkowa zewnętrzna obwódka perełkowa.

**Rv.:** P·\\A-R·NA·YIG, w polu, w wewnętrznej obwódce perełkowej siedzi ukoronowana Madonna z Dzieciątkiem Jezus na prawym ręku, po bokach K–B, szczytkowa zewnętrzna obwódka perełkowa.

Stop miedzi; 14,5 mm; 0,358 g; oś 9; moneta zniszczona i mało czytelna, posiada przewiercony przy krawędzi niewielki okrągły otwór; lokalizacja 51.132047,16.238121 (WGS84); nr inw. pol. BBL/VI/22/8; fot. T. Stolarczyk.



16. *Węgry*, falsyfikat denara Ferdynanda II Habsburga (1618–1637), znak mennicy Kremnica.

**Av.:** .E:A·R·D·C·H·P·R·\\\\\\\\, w polu, w wewnętrznej obwódce ciągłej dwupolowa tarcza herbowa Królestwa Węgier, po bokach K–B, szczytkowa zewnętrzna obwódka perełkowa.

**Rv.:** \\\\\\\\\\\\\ 1621, w polu, w wewnętrznej obwódce ciągłej siedzi ukoronowana Madonna z Dzieciątkiem Jezus na lewym ręku, szczytkowa zewnętrzna obwódka perełkowa.

Stop miedzi; 13,7 mm; 0,399 g; oś 6; moneta zniszczona i mało czytelna; lokalizacja 51.132326,16.236975 (WGS84); nr inw. pol. BBL/VI/22/9; fot. T. Stolarczyk.



17. *Arcybiskupstwo Salzburga*, Arcybiskup Leonhard von Keutschach (1495–1519), batzen, 1509 r., men. Salzburg.

**Av.:** [LEONARD ARCHIEPI SALZ/SAL], w polu, w wewnętrznej obwódce perełkowej dwie tarcze herbowe, na lewej herb Austrii i miasta Salzburg, na prawej herb Arcybiskupa Salzburga, powyżej 1509, poniżej L.

**Rv.:** Nieczytelny.

Srebro; 11,9–13,8 mm; 0,352 g; oś ?; moneta zniszczona i mało czytelna, okrojona ze wszystkich stron; lokalizacja 51.137639,16.246726 (WGS84); nr inw. pol. BBL/10/20/3; fot. T. Stolarczyk.



18. *Republika Zjednoczonych Prowincji*, Maurycy Orański (1585–1625), ½ talara, 1620 r., men. Leeuwarden?

**Av.:** \*MO·ARG·PRO·CONFOE·BELG·WEST FRI, w polu, w wewnętrznej obwódce perełkowej zwrócona w prawo półpostać rycerza (władcy) z mieczem na ramieniu, w lewej ręce trzyma wstęgę z przymocowaną do niej tarczą herbową Fryzji Zachodniej, szcążkowa zewnętrzna obwódka perełkowa.

**Rv.:** ✠CONCORDIA·RES·PARVAE·CRESCVNT, w polu, w wewnętrznej obwódce perełkowej tarcza z herbem Zjednoczonych Prowincji, po bokach 16–20, szcążkowa zewnętrzna obwódka perełkowa.

Srebro; 32,8 mm; 14,279 g; oś 3; Delm. 956 (R1); lokalizacja 51.140273,16.24078 (WGS84); nr inw. pol. BBL/VI/22/10; fot. T. Stolarczyk.

#### *Rzeczpospolita Obojga Narodów*



19. *Królestwo Polskie*, Zygmunt III Waza (1587–1632), 1½ grosza koronnego (półtorak), 1624 r., men. Bydgoszcz, zarządca mennicy podskarbi wielki koronny Mikołaj Daniłłowicz.

**Av.:** [SIGIS·D].G (3) REX·P·M·D L, w polu, w wewnętrznej obwódce ciągłej ukoronowana pięciopolowa tarcza, w niej po dwa herby Korony Polskiej i Wielkiego Księstwa Litewskiego, oraz Snopek Wazów pośrodku.

**Rv.:** ★MONE★NO (herb Sas) R[EG POL]O★, w polu, w wewnętrznej obwódce ciągłej jabłko królewskie z liczbą 24, u góry, po bokach 2–4, szcążkowa zewnętrzna obwódka perełkowa.

Srebro; 19,1 mm; 0,676 g; oś 12; Kop. ZIII 381, moneta zniszczona, z ubytkami; lokalizacja 51.138029,16.247003 (WGS84); nr inw. pol. BBL/10/20/5; fot. T. Stolarczyk.





20. *Królestwo Polskie*, Jan Kazimierz (1648–1668), szeląg, 1665, men. Ujazdów.

**Av.:** IOAN.–CAS. [REX], głowa króla w peruce, w prawo.

**Rv.:** S[OLID REG] POLO 1665, w polu orzeł Korony Polskiej z herbem Wazów na piersi.

Miedź; 15 mm; 0,9 g; oś 12; moneta w dużej mierze wytarta i nieczytelna; lokalizacja 51.140487,16.235481 (WGS84); nr inw. pol. BBL/09/20/58; fot. T. Stolarczyk.



21. *Królestwo Polskie*, Stanisław August (1764–1795), grosz koronny, 1767 r., men. ?

**Av.:** W polu, pod koroną zamkniętą monogram SAR, po bokach 17–67.

**Rv.:** [I.GROSSVS REG:POL:M:DL·], w polu okrągła pięciopółowa tarcza pod koroną zamkniętą, otoczona wieńcem laurowym, na tarczy naprzeciwległe po dwa herby Korony Polskiej i Wielkiego Księstwa Litewskiego, a na środku herb Poniatowskich – Ciołek.

Miedź; 20,5 mm; 3,5 g; oś 12; Kop. Skor. 2188 (?); moneta wytarta i w niewielkim stopniu czytelna; lokalizacja 51.156335,16.244993 (WGS84); nr inw. pol. BBL/V/21/3; fot. T. Stolarczyk.

22. *Królestwo Polskie*, Stanisław August (1764–1795), grosz koronny, 1774–1792 r., men. ?

**Av.:** W polu, pod koroną zamkniętą monogram SAR, po bokach 17–\.

**Rv.:** [I.GROSSVS REG:POL:M:DL], w polu okrągła pięciopółowa tarcza pod koroną zamkniętą, otoczona wieńcem laurowym, na tarczy naprzeciwległe po dwa herby Korony Polskiej i Wielkiego Księstwa Litewskiego, a na środku herb Poniatowskich – Ciołek.

Miedź; 19 mm; 3 g; oś 12; moneta wytarta i mało czytelna, posiada niewielkie ubytki przy obrzeżu; lokalizacja 51.154386,16.285048 (WGS84); nr inw. pol. BBL/11/22/3.



23. *Wielkie Księstwo Litewskie*, Jan Kazimierz (1648–1668), szeląg, 1666, men. ?  
**Av.:** IOAN.–[CAS. REX], głowa króla w peruce, w prawo.  
**Rv.:** SOLI•MAG•DV C•LIT•1666, w polu herb Wielkiego Księstwa Litewskiego.  
 Miedź; 15 mm; 0,7 g; ós 10,5; moneta w dużej mierze wytarta i mało czytelna; lokalizacja 51.131954,16.241148 (WGS84); nr inw. pol. BBL/VI/22/32; fot. T. Stolarczyk.

24. *Wielkie Księstwo Litewskie*, Jan Kazimierz (1648–1668), szeląg, 1660–1667, men. ?  
**Av.:** IOAN.–[CAS. REX], głowa króla w peruce, w prawo.  
**Rv.:** SOLI•MAG•DV C•LIT•, w polu herb Wielkiego Księstwa Litewskiego.  
 Miedź; 15 mm; 0,7 g; ós 10,5; moneta w dużej mierze wytarta i mało czytelna; lokalizacja 51.121768,16.233166 (WGS84); nr inw. pol. BBL/10/22/3.



25. *Królestwo Polskie*, August III Sas (1733–1763), grosz koronny, 1752–1758, men. Gubin.  
**Av.:** AUGUSTUS III REX POL., popiersie króla w peruce, w prawo, szczytkowa obwódka kreskowa.  
**Rv.:** EL.SAX: 17\, w polu pięciopółowa tarcza, w której naprzeciwlegle umieszczono po dwa herby Korony Polskiej i Wielkiego Księstwa Litewskiego, na środku herb Saksonii, na dole H, szczytkowa obwódka kreskowa.  
 Miedź; 20 mm; 3,4 g; ós 12; moneta w dużej mierze wytarta i mało czytelna; lokalizacja 51.136276,16.272026 (WGS84); nr inw. pol. BBL/4/21/62; fot. T. Stolarczyk.

26. *Królestwo Polskie*, August III Sas (1733–1763), grosz koronny, 1752–1758, men. ?  
**Av.:** [AUGUSTUS] III REX POL., popiersie króla w peruce, w prawo, szczytkowa obwódka kreskowa.  
**Rv.:** EL.SAX: 17\, w polu pięciopółowa tarcza, w której naprzeciwlegle umieszczono po dwa herby Korony Polskiej i Wielkiego Księstwa Litewskiego, na środku herb Saksonii, szczytkowa obwódka kreskowa.  
 Miedź; 19,5 mm; 3,5 g; ós 12; moneta w dużej mierze wytarta i mało czytelna; lokalizacja 51.164366,16.188491 (WGS84); nr inw. pol. BBL/I/18/22.

27. *Królestwo Polskie*, August III Sas (1733–1763), szeląg, 1749–1755, men. ?  
**Av.:** [AUGUST]US III REX [POL.], popiersie króla w peruce, w prawo, szczytkowa obwódka kreskowa.

**Rv.:** EL.SAX. \\\, w polu pięciopółowa tarcza, w której naprzeciwlegle umieszczono po dwa herby Korony Polskiej i Wielkiego Księstwa Litewskiego, na środku herb Saksonii, szczytkowa obwódka kreskowa.

Miedź; 13,5 mm; 0,9 g; oś 12; moneta w dużej mierze wytarta i mało czytelna; lokalizacja 51.137649,16.273706 (WGS84); nr inw. pol. BBL/4/21/8.

28. *Królestwo Polskie*, August III Sas (1733–1763), szeląg, 1749–1755, men. ?

**Av.:** AUGUSTUS III REX [POL.], popiersie króla w peruce, w prawo, szczytkowa obwódka kreskowa.

**Rv.:** [EL.SAX.] \\\, w polu pięciopółowa tarcza, w której naprzeciwlegle umieszczono po dwa herby Korony Polskiej i Wielkiego Księstwa Litewskiego, na środku herb Saksonii, szczytkowa obwódka kreskowa.

Miedź; 14,5 mm; 0,8 g; oś 12; moneta w dużej mierze wytarta i mało czytelna; lokalizacja 51.140265,16.234148 (WGS84); nr inw. pol. BBL/V/21/81.

29. *Królestwo Polskie*, August III Sas (1733–1763), szeląg, 1749–1755, men. ?

**Av.:** [AUG]USTUS III REX POL., popiersie króla w peruce, w prawo, szczytkowa obwódka kreskowa.

**Rv.:** EL.SAX. \\\, w polu pięciopółowa tarcza, w której naprzeciwlegle umieszczono po dwa herby Korony Polskiej i Wielkiego Księstwa Litewskiego, na środku herb Saksonii, szczytkowa obwódka kreskowa.

Miedź; 14 mm; 0,8 g; oś 12; moneta w dużej mierze wytarta i mało czytelna; lokalizacja 51.140576,16.23551 (WGS84); nr inw. pol. BBL/09/20/59.



30. *Ryga*, Karol XI (1660–1697), szeląg okupacyjny, 1660–1665, men. Ryga.

**Av.:** CAROLUS D G REX [S], w polu, w wewnętrznej obwódce ciągłej ukoronowany monogram CR, szczytkowa zewnętrzna obwódka kreskowa.

**Rv.:** [SOL]IDUS CIVI RIG \, w polu, w wewnętrznej obwódce ciągłej herb miejski Rygi, szczytkowa zewnętrzna obwódka kreskowa.

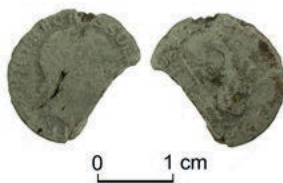
Bilon; 15,6 mm; 0,491 g; oś 12; stempel jest przesunięty, co uniemożliwia odczyt daty; lokalizacja 51.13783,16.247375 (WGS84); nr inw. pol. BBL/10/20/4; fot. T. Stolarczyk.



31. *Śląsk*, Fryderyk II Wielki (1740–1786), krajcar, 1753 r., men. Wrocław.  
**Av.:** FRIDERIC:[BO]RUSS:REX, w polu popiersie króla w kirysie, w prawo, szczytkowa zewnętrzna obwódka kreskowa.  
**Rv.:** ◦1◦KREUTZER◦17(B)53, w polu orzeł pruski na wprost, w koronie zamkniętej, szczytkowa zewnętrzna obwódka kreskowa.  
Bilon; 15 mm; 0,6 g; oś 12; Neumann 267; moneta z niewielkim ubytkiem; lokalizacja 51.140683,16.241019 (WGS84); nr inw. pol. BBL/VI/22/54; fot. T. Stolarczyk.



32. *Śląsk*, Fryderyk II Wielki (1740–1786), 2 greszle, 1776 r., men. Wrocław.  
**Av.:** FRIDERIC.BORUSS:REX, w polu głowa króla w wieńcu laurowym, w prawo.  
**Rv.:** W polu w trzech liniach ZWEY/GRÖSCHEL/1776, na dole \*B\*.  
Bilon; 18 mm; 1,1 g; oś 12; Neumann 522; moneta wytarta i niezbyt czytelna; lokalizacja 51.131945,16.256845 (WGS84); nr inw. pol. BBL/IV/20/51; fot. T. Stolarczyk.



33. *Śląsk*, Fryderyk II Wielki (1740–1786), 3 krajcary, 1783 r., men. Wrocław.  
**Av.:** FRIDERICUS BORUSSOR[UM REX], w polu głowa króla w wieńcu laurowym, w prawo.  
**Rv.:** [M]ONETA ARGENT·, w polu orzeł pruski zwrócony głową w lewo, w koronie zamkniętej i z insygniami władzy, na dole 3/17–B–83.  
Bilon; 18,5 mm; 0,9 g; oś 12; Neumann 520; moneta niezachowana w całości, wytarta, mało czytelna; lokalizacja 51.135454,16.242331 (WGS84); nr inw. pol. BBL/III/19/33; fot. T. Stolarczyk.



34. *Brandenburgia*, Margrabia Fryderyk III (1735–1763), krajcar, 1753 r., men. Bayreuth, mincmistrz Christoph Lorenz Ruckdeschel.

**Av.:** FRIDERICUS D·G·M·B·D·P·\*, w polu popiersie księcia w peruce i zbroi, w prawo, zewnętrzna obwódka kreskowa.

**Rv.:** M·C·I·B·S·P·C·W·M·S·C·B·N·PR·H·1753, w polu orzeł, na wprost, w koronie zamkniętej, na piersi owalne pole z cyfrą 1, po bokach CL–R, zewnętrzna obwódka kreskowa.

Bilon; 14,5 mm; 0,3 g; oś 12; Krause GC KM#192 Brandenburg-Bayreuth, moneta z niewielkim ubytkiem; lokalizacja 51.172147,16.240034 (WGS84); nr inw. pol. BBL/II/18/10; fot. T. Stolarczyk.

35. *Brandenburgia*, Fryderyk II Wielki (1740–1786), dobry grosz (1/24 talara), 1782 r., men. Berlin.

**Av.:** W polu monogram FR pod koroną zamkniętą, po bokach 17–82.

**Rv.:** W polu, w trzech liniach \*24\*/EINEN/THALER, na dole A z gałązkami palmowymi po obu stronach.

Bilon; 19,5 mm; 1,2 g; oś 12; Neumann 511; moneta nieco wytarta; lokalizacja 51.137674,16.246799 (WGS84); nr inw. pol. BBL/10/20/7.



36. *Brandenburgia*, Fryderyk II Wielki (1740–1786), dobry grosz (1/24 talara), 1783 r., men. Berlin.

**Av.:** W polu monogram FR pod koroną zamkniętą, po bokach 17–83.

**Rv.:** W polu, w trzech liniach ❀24❀/EINEN/THALER, na dole A z gałązkami palmowymi po obu stronach.

Bilon; 19,8 mm; 1,487 g; oś 12; Neumann 511; moneta z niewielkim ubytkiem przy krawędzi; lokalizacja 51.137325,16.270854 (WGS84); nr inw. pol. BBL/4/21/6; fot. T. Stolarczyk.

37. *Brandenburgia*, Fryderyk II Wielki (1740–1786), dobry grosz (1/24 talara), 1783 r., men. Berlin.

**Av.:** W polu monogram FR pod koroną zamkniętą, po bokach 17–83.

**Rv.:** W polu, w trzech liniach ❀24❀/EINEN/THALER, na dole A z gałązkami palmowymi po obu stronach.

Bilon; 19,5 mm; 1,7 g; oś 12; Neumann 511; lokalizacja 51.164312,16.189499 (WGS84); nr inw. pol. BBL/I/18/25.

38. *Brandenburgia?*, falsyfikat dobrego grosza z datą 1782 r. i oznaczeniem mennicy Berlin.

**Av.:** W polu monogram FR pod koroną zamkniętą, po bokach 17–82.

**Rv.:** W polu, w trzech liniach ★24★/EINEN/THALER, na dole A z gałązkami palmowymi po obu stronach.

Miedź; 19 mm; 1,8 g; oś 12; moneta nieco wytarta; lokalizacja 51.140569,16.255976 (WGS84); nr inw. pol. BBL/10/21/22.



39. *Brandenburgia*, Fryderyk II Wielki (1740–1786), ½ dobrego grosza (1/48 talara), 1773 r., men. Berlin.

**Av.:** W polu monogram FR pod koroną zamkniętą, na dole A.

**Rv.:** W polu, w czterech liniach ★48★/EINEN/THALER/1773.

Bilon; 18 mm; 1,1 g; oś 12; Neumann 512; moneta nieco wytarta; lokalizacja 51.145343,16.241096 (WGS84); nr inw. pol. BBL/5/21/1; fot. T. Stolarczyk.

40. *Brandenburgia*, Fryderyk II Wielki (1740–1786), ½ dobrego grosza (1/48 talara), 1777 r., men. Berlin.

**Av.:** W polu monogram FR pod koroną zamkniętą, na dole A.

**Rv.:** W polu, w czterech liniach ★48★/EINEN/THALER/1777.

Bilon; 18 mm; 0,9 g; oś 12; Neumann 512; moneta nieco wytarta; lokalizacja 51.138117,16.226694 (WGS84); nr inw. pol. BBL/VI/22/19; fot. T. Stolarczyk.



41. *Brandenburgia*, Fryderyk Wilhelm III (1797–1840), srebrny grosz, 1823 r., men. Berlin.

**Av.:** FRIEDR·WILH·III KOENIG V· PREUSSEN, w polu głowa króla w prawo, zewnętrzna obwódka perełkowa oraz pogrubione obrzeże.

**Rv.:** 30 EINEN THALER/SCHNEIDER MÜNZE, w polu w czterech liniach 1/SILBER/GROSCHEN/1823, na dole A, zewnętrzna obwódka perełkowa oraz pogrubione obrzeże.

Bilon; 18,4 mm; 2,3 g; oś 12; Stutzmann BST 981a; lokalizacja 51.140273, 16.24078 (WGS84); nr inw. pol. BBL/VI/22/55; fot. T. Stolarczyk.



42. *Brandenburgia*, Fryderyk Wilhelm III (1797–1840), srebrny grosz, 1824 r., men. Berlin.

**Av.:** FRIEDR·WILH·III KOENIG V· PREUSSEN, w polu głowa króla w prawo, zewnętrzna obwódka perełkowa oraz pogrubione obrzeże.

**Rv.:** 30 EINEN THALER/SCHNEIDER MÜNZE, w polu w czterech liniach 1/SILBER/GROSCHEN/1824, na dole A, zewnętrzna obwódka perełkowa oraz pogrubione obrzeże.

Bilon; 18 mm; 1,7 g; oś 12; Stutzmann BST 981a; lokalizacja 51.140204, 16.235089 (WGS84); nr inw. pol. BBL/09/20/7; fot. T. Stolarczyk.

43. *Brandenburgia*, Fryderyk Wilhelm III (1797–1840), srebrny grosz, 1825 r., men. Berlin.

**Av.:** FRIEDR·WILH·III KOENIG V· PREUSSEN, w polu głowa króla w prawo, zewnętrzna obwódka perełkowa oraz pogrubione obrzeże.

**Rv.:** 30 EINEN THALER/SCHNEIDER MÜNZE, w polu w czterech liniach 1/SILBER/GROSCHEN/1825, na dole A, zewnętrzna obwódka perełkowa oraz pogrubione obrzeże.

Bilon; 18 mm; 1,7 g; oś 12; Stutzmann BST 981a; lokalizacja 51.162471, 16.210141 (WGS84); nr inw. pol. BBL/I/18/26.

44. *Brandenburgia*, Fryderyk Wilhelm III (1797–1840), srebrny grosz, 1825 r., men. Berlin.

**Av.:** FRIEDR·WILH·III KOENIG V· PREUSSEN, w polu głowa króla w prawo, zewnętrzna obwódka perełkowa oraz pogrubione obrzeże.

**Rv.:** 30 EINEN THALER/SCHNEIDER MÜNZE, w polu w czterech liniach 1/SILBER/GROSCHEN/1825, na dole A, zewnętrzna obwódka perełkowa oraz pogrubione obrzeże.

Bilon; 18 mm; 1,7 g; oś 12; Stutzmann BST 981a; lokalizacja 51.135392,16.228325 (WGS84); nr inw. pol. BBL/IV/20/7.

45. *Brandenburgia*, Fryderyk Wilhelm III (1797–1840), srebrny grosz, 1825 r., men. Berlin.

**Av.:** FRIEDR·WILH·III KOENIG V· PREUSSEN, w polu głowa króla w prawo, zewnętrzna obwódka perełkowa oraz pogrubione obrzeże.

**Rv.:** 30 EINEN THALER/SCHNEIDE MÜNZE, w polu w czterech liniach 1/SILBER/GROSCHEN/1825, na dole A, zewnętrzna obwódka perełkowa oraz pogrubione obrzeże.

Bilon; 18 mm; 1,7 g; oś 12; Stutzmann BST 981a; lokalizacja 51.138659,16.239645 (WGS84); nr inw. pol. BBL/VI/22/77.

46. *Brandenburgia*, Fryderyk Wilhelm III (1797–1840), srebrny grosz, 1826 r., men. Berlin.

**Av.:** FRIEDR·WILH·III KOENIG V· PREUSSEN, w polu głowa króla w prawo, zewnętrzna obwódka perełkowa oraz pogrubione obrzeże.

**Rv.:** 30 EINEN THALER/SCHNEIDE MÜNZE, w polu w czterech liniach 1/SILBER/GROSCHEN/1826, na dole A, zewnętrzna obwódka perełkowa oraz pogrubione obrzeże.

Bilon; 18 mm; 1,7 g; oś 12; Stutzmann BST 981a; lokalizacja 51.140538,16.235432 (WGS84); nr inw. pol. BBL/09/20/55.

47. *Brandenburgia*, Fryderyk Wilhelm III (1797–1840), srebrny grosz, 1830 r., men. Berlin.

**Av.:** FRIEDR·WILH·III KOENIG V PREUSSEN, w polu głowa króla w prawo, zewnętrzna obwódka perełkowa oraz pogrubione obrzeże.

**Rv.:** 30 EINEN THALER/SCHNEIDE MÜNZE, w polu w czterech liniach 1/SILBER/GROSCHEN/1830, na dole A, zewnętrzna obwódka perełkowa oraz pogrubione obrzeże.

Bilon; 18 mm; 1,7 g; oś 12; Stutzmann BST 981a; lokalizacja 51.155968,16.243286 (WGS84); nr inw. pol. BBL/V/21/4.



48. *Brandenburgia*, Fryderyk Wilhelm IV (1840–1861), srebrny grosz, 1855 r., men. Berlin.



**Av.:** FRIEDR. WILHELM IV KOENIG V. PREUSSEN, w polu głowa króla zwrócona w prawo, zewnętrzna obwódka perełkowa oraz pogrubione obrzeże.

**Rv.:** 30 EINEN THALER/SCHEIDE MÜNZE, w polu w czterech liniach 1/SILBER/GROSCHEN/1855, na dole A, zewnętrzna obwódka perełkowa oraz pogrubione obrzeże.

Bilon; 18,5 mm; 2,3 g; oś 12; Stutzmann BST 1003; lokalizacja 51.140298,16.239999 (WGS84); nr inw. pol. BBL/VI/22/56; fot. T. Stolarczyk.

49. *Brandenburgia*, Fryderyk Wilhelm IV (1840–1861), srebrny grosz, 1856 r., men. Berlin.

**Av.:** FRIEDR. WILHELM IV KOENIG V. PREUSSEN, w polu głowa króla zwrócona w prawo, zewnętrzna obwódka perełkowa oraz pogrubione obrzeże.

**Rv.:** 30 EINEN THALER/SCHEIDE MÜNZE, w polu w czterech liniach 1/SILBER/GROSCHEN/1856, na dole A, zewnętrzna obwódka perełkowa oraz pogrubione obrzeże.

Bilon; 15 mm; 1 g; oś 12; Stutzmann BST 1002; lokalizacja 51.13804,16.227575 (WGS84); nr inw. pol. BBL/III/19/73.



50. *Brandenburgia*, Wilhelm I (1861–1871), 2 ½ srebrnego grosza, 1867 r., men. Berlin.

**Av.:** WILHELM KOENIG VON PREUSSEN, w polu głowa króla zwrócona w prawo, zewnętrzna obwódka perełkowa oraz pogrubione obrzeże.

**Rv.:** 12 EINEN THALER/SCHEIDE MÜNZE, w polu w czterech liniach 2½/SILBER/GROSCHEN/1867, na dole A, zewnętrzna obwódka perełkowa oraz pogrubione obrzeże.

Bilon; 21,1 mm; 2,998 g; oś 12; Stutzmann BST 1016a; lokalizacja 51.165479,16.243463 (WGS84); nr inw. pol. BBL/III/19/133; fot. T. Stolarczyk.

51. *Prusy Wschodnie*, Fryderyk II Wielki (1740–1786), 3 grosze, 1786, men. Królewiec.

**Av.:** FRIDERICUS BORUSSORUM REX, w polu głowa króla w wieńcu laurowym, w prawo.

**Rv.:** MONETA ARGENT, w polu orzeł pruski zwrócony głową w lewo, w koronie zamkniętej i z insygniami władzy, na dole 3 gr./17–E–86.

Bilon; 18,5 mm; 1,2 g; oś 12; Neumann 516; lokalizacja 51.137786,16.247017 (WGS84); nr inw. pol. BBL/10/20/6.

52. *Prusy Wschodnie*, Fryderyk II Wielki (1740–1786), 3 grosze, 1771–1786, men. Królewiec.

**Av.:** FRIDERICUS BORUSSORUM REX, w polu głowa króla w wieńcu laurowym, w prawo.

**Rv.:** MONETA ARGENT; w polu orzeł pruski zwrócony głową w lewo, w koronie zamkniętej i z insygniami władzy, na dole 3 gr./17-E-\\

Bilon; 18,5 mm; 1,4 g; oś 12; Neumann 516; moneta zniszczona i w znacznym stopniu wytarta; lokalizacja 51.168126,16.240996 (WGS84); nr inw. pol. BBL/III/19/134.



53. *Elektorat Saksonii*, Fryderyk August III Wettyn (1763–1806), 3 fenigi, 1803 r., men. Drezno, mincmistrz Johann Ernst Croll.

**Av.:** W polu ukoronowana owalna, dwupolowa tarcza z herbem Elektoratu Saksonii, u dołu dwie skrzyżowane gałązki palmowe, lekko pogrubione obrzeże.

**Rv.:** W polu w trzech liniach III/PFENNINGE/1803, na dole C, szczątkowa zewnętrzna obwódka perełkowa oraz lekko pogrubione obrzeże.

Miedź; 26 mm; 7,5 g; oś 12; Krause GC KM#1037 Saxony; moneta wytarta i niezbyt czytelna; lokalizacja 51.131365,16.243267 (WGS84); nr inw. pol. BBL/VI/22/76; fot. T. Stolarczyk.

54. *Królestwo Saksonii*, Fryderyk August II (1836–1854), 2 nowe grosze (20 fenigów), 1841 r., men. Drezno, mincmistrz Johann Georg Grohmann.

**Av.:** ❀K.S. SCHEIDE MÜNZE❀, w polu ukoronowana tarcza z herbem Saksonii, na dole 1841, zewnętrzna obwódka perełkowa oraz pogrubione obrzeże.

**Rv.:** W polu, w pięciu liniach (między 3 a 4 linią pozioma poprzeczka) 2/NEU/GROSCHEN 20/PFENNIGE, na dole G, zewnętrzna obwódka, pogrubione obrzeże. Bilon; 21 mm; 2,6 g; oś 12; Stutzmann BST 1198b; lokalizacja 51.164867,16.189048 (WGS84); nr inw. pol. BBL/I/18/29.



55. *Królestwo Saksonii*, Fryderyk August II (1836–1854), 2 nowe grosze (20 fenigów), 1841 r., men. Drezno, mincmistrz Johann Georg Grohmann.

**Av.:** ❀K.S. SCHEIDE MÜNZE❀, w polu ukoronowana tarcza z herbem Saksonii, na dole 1841, zewnętrzna obwódka perełkowa oraz pogrubione obrzeże.

**Rv.:** W polu, w pięciu liniach (między 3 a 4 linią pozioma poprzeczka) 2/NEU/GROSCHEN 20/PFENNIGE, na dole G, zewnętrzna obwódka, pogrubione obrzeże. Bilon; 21 mm; 2,4 g; oś 12; Stutzmann BST 1198b; lokalizacja 51.145772,16.231526 (WGS84); nr inw. pol. BBL/VI/22/90; fot. T. Stolarczyk.

56. *Królestwo Saksonii*, Fryderyk August II (1836–1854), 2 nowe grosze (20 fenigów), 1852 r., men. Drezno, mincmistrz Gustav Theodor Fischer.

**Av.:** ❀K.S. SCHEIDE MÜNZE❀, w polu ukoronowana tarcza z herbem Saksonii, na dole 1852, zewnętrzna obwódka perełkowa oraz pogrubione obrzeże.

**Rv.:** W polu, w pięciu liniach (między 3 a 4 linią pozioma poprzeczka) 2/NEU/GROSCHEN 20/PFENNIGE, na dole F, zewnętrzna obwódka, pogrubione obrzeże. Bilon; 21 mm; 2,5 g; oś 12; Stutzmann BST 1198b; lokalizacja 51.138638,16.239616 (WGS84); nr inw. pol. BBL/VI/22/78.

57. *Królestwo Saksonii*, Fryderyk August II (1836–1854), 1 nowy grosz (10 fenigów), 1841 r., men. Drezno, mincmistrz Johann Georg Grohmann.

**Av.:** ❀K.S. SCHEIDE MÜNZE❀, w polu ukoronowana tarcza z herbem Saksonii, na dole 1841, zewnętrzna obwódka perełkowa oraz pogrubione obrzeże.

**Rv.:** W polu, w pięciu liniach (między 3 a 4 linią pozioma poprzeczka) 1/NEU/GROSCHEN 10/PFENNIGE, na dole G, zewnętrzna obwódka, pogrubione obrzeże. Bilon; 18 mm; 1,5 g; oś 12; Stutzmann BST 1197a; lokalizacja 51.164486,16.190391 (WGS84); nr inw. pol. BBL/I/18/24.



58. *Królestwo Saksonii*, Fryderyk August II (1836–1854), 1 nowy grosz (10 fenigów), 1841 r., men. Drezno, mincmistrz Johann Georg Grohmann.

**Av.:** ❀K.S. SCHEIDE MÜNZE❀, w polu ukoronowana tarcza z herbem Saksonii, na dole 1841, zewnętrzna obwódka perełkowa oraz pogrubione obrzeże.

**Rv.:** W polu, w pięciu liniach (między 3 a 4 linią pozioma poprzeczka) 1/NEU GROSCHEN 10/PFENNIGE, na dole G, zewnętrzna obwódka, pogrubione obrzeże. Bilon; 17,5 mm; 1,5 g; oś 12; Stutzmann BST 1197a; lokalizacja 51.171596,16.24057 (WGS84); nr inw. pol. BBL/II/18/11; fot. T. Stolarczyk.



59. *Królestwo Saksonii*, Fryderyk August II (1836–1854), ½ nowego grosza (5 fenigów), 1842 r., men. Drezno, mincmistrz Johann Georg Grohmann.

**Av.:** ❀K.S. SCHEIDE MÜNZE❀, w polu ukoronowana tarcza z herbem Saksonii, na dole 1842, zewnętrzna obwódka perełkowa oraz pogrubione obrzeże.

**Rv.:** W polu, w pięciu liniach (między 3 a 4 linią pozioma poprzeczka) 1/NEU GROSCHEN 5/PFENNIGE, na dole G, zewnętrzna obwódka, pogrubione obrzeże. Bilon; 15 mm; 0,8 g; oś 12; Stutzmann BST 1196; lokalizacja 51.138234,16.227135 (WGS84); nr inw. pol. BBL/VI/22/20; fot. T. Stolarczyk.



60. *Księstwo Brunszwik-Wolfenbüttel*, August Wilhelm (1713–1731), 6 fenigów, 1722 r., men. Zellerfeld?

**Av.:** AUG WILH D'G DUX BR ET LUN, w polu koń stający dęba, w lewo, zewnętrzna obwódka kreskowa.

**Rv.:** W polu jabłko królewskie, w jego wnętrzu VI, po bokach ❀/17–22/❀, zewnętrzna obwódka kreskowa.

Srebro; 17 mm; 0,893 g; oś 12; Krause GC KM# 742 Brunswick-Wolfenbüttel; moneta zniszczona, pocięta, z ubytkami; lokalizacja 51.162521,16.209515 (WGS84); nr inw. pol. BBL/I/18/20; fot. T. Stolarczyk.



61. *Królestwo Hanoweru*, Jerzy IV Hanowerski (1820–1830), 2 grosze, 1820 r., men. Brunzwik.

**Av.:** \*GEORG·IV·D·G·R·TUT·N·CAROLI·D·BR·ETL., w polu koń w lewo, wspięty na dwóch tylnych nogach, zewnętrzna obwódka perełkowa oraz pogrubione obrzeże.

**Rv.:** \*CLX FEINE MARK CONVENT·M·, w polu, w wewnętrznej obwódcie ciągłej, w pięciu liniach \*12\*/EINEN/THALER/◆1820◆/M.C., szczytkowa zewnętrzna obwódka perełkowa.

Bilon; 22,5 mm; 2,3 g; oś 12; Krause GC KM#1090 Brunswick-Wolfenbüttel; moneta w średnim stopniu wytarta; lokalizacja 51.135303,16.278066 (WGS84); nr inw. pol. BBL/4/21/7; fot. T. Stolarczyk.



62. *Elektorat Bawarii*, Maksymilian II Emanuel (1679–1704/5; 1715–1726), 3 krajcary, 1715 r., men. Monachium, mincmistrz Johann Christoph Packhenreiter.

**Av.:** MA[X·EMA·]H·I·B·C·&, w polu popiersie księcia w peruce, w prawo, zewnętrzne obwódki ciągła i kreskowa.

**Rv.:** [\*LAN]D\*—\*GROSCH\*, w polu, pod czapką elektorską czteropolowa ukoronowana owalna tarcza z herbami Wittelsbachów, Palatynatu Reńskiego (na przemian) oraz na środku mała tarcza herbowa z jabłkiem królewskim, na dole 17–(3)–15, zewnętrzne obwódki ciągła i kreskowa.

Bilon; 19,8 mm; 0,784 g; oś 12; Hahn-Zelleke 190a; moneta zniszczona, z ubytkami; lokalizacja 51.140721,16.241681 (WGS84); nr inw. pol. BBL/VI/22/11; fot. T. Stolarczyk.



63. *Księstwo Wirtembergii*, Fryderyk I (1797–1816), 3 krajcary, 1803 r., men. Stuttgart.

**Av.:** CHURF. WURT. SCHEIDE MÜNZE, w polu monogram F II, niżej, pod poziomą kreską, w dwóch liniach III/KREUZER.

**Rv.:** w polu tarcza na wzór angielski, pod koroną zamkniętą, na niej herb Wirtembergii, po bokach 18–03.

Bilon; 17 mm; 0,8 g; oś 12; Krause GC KM#479 Württemberg (?); moneta wytarta i mało czytelna, posiada ubytki przy obrzeżu; lokalizacja 51.174264,16.241084 (WGS84); nr inw. pol. BBL/II/18/12; fot. T. Stolarczyk.



64. *Księstwo Schwarzburg-Sonderhausen*, Günther Fryderyk Karol II (1835–1880), 1 srebrny grosz, 1846 r., men. Berlin.

**Av.:** FÜRSTENTH. SCHWARZB. SOND., w polu ukoronowana tarcza z herbem Księstwa Schwarzburg-Sonderhausen, zewnętrzna obwódka perełkowa oraz pogrubione obrzeże.

**Rv.:** 30 EINEN THALER/SCHEIDE MÜNZE, w polu, w czterech liniach 1/SILBER/GROSCHEN/1846, na dole A, zewnętrzna obwódka, pogrubione obrzeże.

Bilon; 18,5 mm; 1,8 g; oś 12; Stutzmann BST 1500; moneta zniszczona, wytarta i zagięta; lokalizacja 51.13838,16.250392 (WGS84); nr inw. pol. BBL/V/21/29; fot. T. Stolarczyk.



65. *Święte Cesarstwo Rzymskie*, Franciszek II (I) Habsburg jako cesarz rzymski (1792–1806), krajcar, 1800 r., men. Smolnik.

**Av.:** FRANC·II·D·G·R·I·S·A·GE·HV·BO·REX·A·A, w polu popiersie cesarza w wieńcu laurowym, w prawo.

**Rv.:** w polu dwugłowy orzeł cesarski, na jego piersi owalne pole, a w nim 1, po bokach 18–00.

Miedź; 23,5 mm; 3,7 g., ós 12; Huszár 2030; moneta w dużym stopniu wytarta i mało czytelna; lokalizacja 51.140499,16.235399 (WGS84); nr inw. pol. BBL/09/20/57; fot. T. Stolarczyk.



66. *Cesarstwo Austrii*, Franciszek II (I) Habsburg jako cesarz Austrii (1804–1835), 20 krajcarów, 1832 r., men. Wiedeń.

**Av.:** FRANCISCVS I·D·G·AVST·IMPERATOR·, w polu popiersie cesarza w wieńcu laurowym, w prawo, na dole A, zewnętrzna obwódka perełkowa oraz pogrubione obrzeże.

**Rv.:** GAL·LOD·IL·REX·A·A·1832 HVN·BOH·LOMB·ET VEN, w polu ukoronowany, dwugłowy orzeł, herb Cesarstwa Austrii, na dole 20, zewnętrzna obwódka perełkowa oraz pogrubione obrzeże.

Srebro; 25,9 mm; 6,713 g; ós 12; Krause WC1 KM#2146 Austria; moneta z dolutowaną do krawędzi pierścieniową, poskręcaną oprawą, przerobiona na zawieszkę; lokalizacja 51.138533,16.226588 (WGS84); nr inw. pol. BBL/III/19/77; fot. T. Stolarczyk.



67. *Austro-Węgry*, Franciszek Józef I (1848–1916), 10 halerzy, 1915 r., men. Kremnica.

**Av.:** MAGYAR KIRÁLYI VÁLTÓPENZ ★, w polu korona św. Stefana, pod nią 1915, zewnętrzna obwódka perełkowa i pogrubione obrzeże.

**Rv.:** W polu w dwóch liniach 10/FILLÉR, pod spodem K·B, u dołu dwie skrzyżowane gałązki laurowe, zewnętrzna obwódka perełkowa i pogrubione obrzeże.

**Rant:** Ząbkowany.

Miedź-nikiel-cynk; 19 mm; 3 g; oś 12; Huszár 2208; lokalizacja 51.154532, 16.283972 (WGS84); nr inw. pol. BBL/11/22/4; fot. T. Stolarczyk.



68. *Cesarstwo Francji*, Napoleon III Bonaparte (1852–1870), 5 centymów, 1857 r., men. ?

**Av.:** NAPOLEON III EMPEREUR, w polu, w wewnętrznej obwódce perełkowej głowa cesarza w lewo, pod nią BARRE, na dole 1857, po bokach dwa znaki – kotwica i skrzyżowane narzędzia górnicze, zewnętrzna obwódka perełkowa oraz pogrubione obrzeże.

**Rv.:** ★EMPIRE FRANÇAIS★CINQ CENTIMES, w polu, w wewnętrznej obwódce perełkowej godło II Cesarstwa – orzeł patrzący na wschód, z błyskawicami u stóp, zewnętrzna obwódka perełkowa oraz pogrubione obrzeże.

Brąz; 25 mm; 4,2 g; oś 6; Gadoury 152?; moneta bardzo wytarta i mało czytelna; lokalizacja 51.135953,16.231783 (WGS84); nr inw. pol. BBL/III/19/105; fot. T. Stolarczyk.





69. *Belgia*, Leopold II (1865–1909), 5 centymów, 1907 r., men. ?

**Av.:** •KONINKRIJK BELGIË★★•, w polu, wokół otworu centralnego, ozdobny motyw roślinny, powyżej korona zamknięta, na dole 1907, zewnętrzna obwódka perełkowa oraz pogrubione obrzeże.

**Rv.:** W polu, po lewej stronie otworu centralnego gałąź z drzewa oliwnego, po prawej stronie otworu centralnego 5 CEN, na dole, lekko z prawej A. MICHAUX, zewnętrzna obwódka perełkowa oraz pogrubione obrzeże.

Miedzionikiel; 19 mm; 2,5 g; oś 6; Krause WC2 KM#54 Belgium; lokalizacja 51.136403,16.271903 (WGS84); nr inw. pol. BBL/4/21/12; fot. T. Stolarczyk.



70. *Luksemburg*, Wilhelm III Holenderski (1849–1890), 10 centymów, 1870 r., men. Utrecht.

**Av.:** GRAND DUCHÉ DE LUXEMBOURG, w polu, w wewnętrznej obwódcie sznurowej, ukoronowana tarcza z herbem Luksemburga, na dole ★, a po jej bokach miecz oraz kaduceusz, zewnętrzna obwódka perełkowa oraz pogrubione obrzeże.

**Rv.:** W polu, wewnątrz wieńca z gałęzi oliwnej i dębowej, w trzech liniach (linia 2 i 3 przedzielona poprzeczką) 10/CENTIMES/1870, zewnętrzna obwódka perełkowa oraz pogrubione obrzeże.

Brąz; 31 mm; 8,1 g; oś 6; Krause WC1 KM#23.1 Luxembourg; moneta zniszczona i wytarta; lokalizacja 51.139174,16.227058 (WGS84); nr inw. pol. BBL/III/19/78; fot. T. Stolarczyk.



71. *Cesarstwo Rosyjskie*, Aleksander II (1855–1881), 5 kopiejek, 1880 r., men. Sankt Petersburg.

**Av.:** [МѢДНАЯ РОССІЙСКАЯ МОНЕТА / ПЯТЬ КОПѢЕКЪ], w polu dwugłowy orzeł z trzema koronami, jabłkiem i berłem w szponach, oraz dziewięćcioma małymi tarczami z herbami państw podległych na piersi i skrzydłach, pogrubione obrzeże.

**Rv.:** 1880 ГОДА, w polu, wewnątrz okrągłego wgłębienia, w dwóch liniach ★5★/КОПѢЕКЪ, poniżej ozdobna poprzeczka i na dole С.П.Б, po bokach wgłębienia wieniec z liści laurowych i liści dębu, pogrubione obrzeże.

**Rant:** Ząbkowany.

Miedź; 32 mm; 15,6 g; oś 12; Bitkin 508 Aleksander II; moneta wytarta i słabo czytelna; lokalizacja 51.139253,16.227762 (WGS84); nr inw. pol. BBL/VI/22/21; fot. T. Stolarczyk.



72. *Cesarstwo Rosyjskie*, Mikołaj II (1894–1917), 2 kopiejki, 1896 r., men. Sankt Petersburg.

**Av.:** МѢДНАЯ РОССІЙСКАЯ МОНЕТА/ДВѢ КОПѢЙКИ, w polu dwugłowy orzeł z trzema koronami, jabłkiem i berłem w szponach oraz dziewięćcioma małymi tarczami z herbami państw podległych na piersi i skrzydłach, pogrubione obrzeże.

**Rv.:** 1896 ГОДА, w polu, w wewnętrznej obwódce perełkowej, w dwóch liniach ★2★/КОПѢЙКИ, poniżej ozdobna poprzeczka i na dole С.П.Б, po bokach wgłębienia wieniec z liści laurowych i liści dębu, pogrubione obrzeże.

**Rant:** Ząbkowany.

Miedź; 24,5 mm; 6,5 g; oś 12; Bitkin 286 Mikołaj II; lokalizacja 51.154666, 16.284127 (WGS84); nr inw. pol. BBL/11/22/5; fot. T. Stolarczyk.



73. *Cesarstwo Rosyjskie*, Mikołaj II (1894–1917), 10 kopiejek, 1914 r., men. Sankt Petersburg, zarządzający mennicą Victor Smirnov.

**Av.:** W polu dwugłowy orzeł z trzema koronami, jabłkiem i berłem w szponach oraz dziewięcioma małymi tarczami z herbami państw podległych na piersi i skrzydłach, po bokach ogona orła B–C, zewnętrzna obwódka perełkowa i pogrubione obrzeże.

**Rv.:** W polu, w wewnętrznym wieńcu z liści laurowych i dębowych, pod koroną zamkniętą, w dwóch liniach ★10★/КОПѢЕКЪ, poniżej ozdobna poprzeczka i na dole С.ІІ.Б, zewnętrzna obwódka perełkowa, pogrubione obrzeże.

Srebro; 17,5 mm; 1,8 g; oś 12; Bitkin 167 Mikołaj II; lokalizacja 51.132333, 16.238939 (WGS84); nr inw. pol. BBL/VI/22/33; fot. T. Stolarczyk.



74. *Wielka Brytania*, Wiktoria (1837–1901), 6 pensów, 1838–1866, men. ?

**Av.:** [VICTORIA DEI GRATIA BRITANNIA R: REG: F:D:], w polu głowa królowej w lewo.

**Rv.:** W polu, pod koroną zamkniętą, w dwóch liniach SIX/PENCE, pod spodem pozioma ozdobna listwa, wszystko otoczone dwiema skrzyżowanymi gałązkami oliwną i dębową, na dole 18\, szczytkowa zewnętrzna obwódka perełkowa.

Srebro; 19 mm; 2,4 g; oś 12; CoE 3908 A<sup>1</sup> lub A<sup>2</sup>; Krause WC1 KM#749.3, Great Britain; moneta w znacznym stopniu wytarta i mało czytelna; lokalizacja 51.135896,16.230066 (WGS84); nr inw. pol. BBL/11/22/1; fot. T. Stolarczyk.



75. *Wielka Brytania*, Wiktorja (1837–1901), 1 pens, 1866 r., men. Londyn.

**Av.:** BRITT:REG:F:D:/VICTORIA [D:G:], w polu głowa królowej w lewo, zewnętrzna obwódka kreskowa i pogrubione obrzeże.

**Rv.:** [ONE] P[E]N[NY], w polu siedząca personifikacja Brytanii, zwrócona w prawo i trzymająca w rękach trójząb i tarczę, a w tle statek i latarnia morska, na dole 1866, szczytkowa zewnętrzna obwódka perełkowa i pogrubione obrzeże.

Brąz; 31 mm; 8,5 g; oś 12; CoE 3958; Krause WC1 KM#749.3, Great Britain; moneta w znacznym stopniu wytarta i mało czytelna; lokalizacja 51.135896,16.230066 (WGS84); nr inw. pol. BBL/III/19/109; fot. T. Stolarczyk.



76. *Włochy*, Wiktor Emanuel III (1900–1946), 5 centymów, 1930 r., men. Rzym.

**Av.:** VITTORIO EMANVELE III RE D'ITALIA, w polu głowa króla w lewo, pod nią A. MOTTI, pogrubione obrzeże.

**Rv.:** W polu kłos pszenicy, po bokach C.–5, zaś u dołu, po prawej 1930 i niżej R, pogrubione obrzeże.

Miedź; 19,5 mm; 3 g; oś 6; Krause WC2 KM#59 Italy; lokalizacja 51.135422,16.257187 (WGS84); nr inw. pol. BBL/IV/20/52; fot. T. Stolarczyk.



77. *Kostaryka*, 10 centavos, 1919 r.

**Av.:** •REPUBLICA DE COSTA RICA•, w polu tarcza z godłem Kostaryki, na dole 1919, zewnętrzna obwódka kreskowa i pogrubione obrzeże.

**Rv.:** ★AMERICA CENTRAL★, w polu, wewnątrz wieńca z gałęzi oliwnej i laurowej, w dwóch liniach 10/CENTAVOS, na dole G.C.R., zewnętrzna obwódka kreskowa i pogrubione obrzeże.

Mosiądz; 18 mm; 1,8 g; oś 6; Krause WC2 KM#149.2 Costa Rica; lokalizacja 51.137325,16.270854 (WGS84); nr inw. pol. BBL/4/21/11; fot. T. Stolarczyk.



78. *Wielkie Księstwo Oldenburga*, Mikołaj Fryderyk Piotr (Piotr II) (1853–1890), medal nagrodowy, 1866 r., men.?

**Av.:** NICOL.FRIDR.PETER.GROSSHERZOG V.OLDENBURG, w polu popiersie księcia w lewo, pogrubione obrzeże.

**Rv.:** W polu 1866 otoczone wieńcem laurowym, pogrubione obrzeże.

Brąz; 29,7 mm; 12,379 g; oś 12; uszko nie zachowało się; lokalizacja 51.164314,16.18857 (WGS84); nr inw. pol. BBL/I/18/30; fot. T. Stolarczyk.



79. *Cesarstwo Niemieckie*, Wilhelm II (1888–1918) dla Wilhelma I, medal pamiątkowy (100-lecie urodzin Wilhelma I), 1897 r., men. ?

**Av.:** WILHELM I DEUTSCHER KAISER, w polu popiersie cesarza w prawo, na dole gałązka palmowa, zewnętrzna obwódka perełkowa i pogrubione obrzeże.

**Rv.:** DEUTSCHLANDS UNVERGESSLICHEM KAISER ZUM 100. GEBURTSTAGE 1897\*, w polu, w wewnętrznej obwódce ciągłej dwie ręce unoszące pruską koronę królewską Hohenzollernów, od której odchodzą promienie, poniżej skrzyżowane gałązki palmowa i dębowa, zewnętrzna obwódka perełkowa i pogrubione obrzeże.

Brąz; 33,3 mm; 12,882 g; oś 12; medal lekko zniszczony, uszko okrągłe, z krótkim trzpieniem; lokalizacja 51.165008,16.2213 (WGS84); nr inw. pol. BBL/10/22/4; fot. T. Stolarczyk.



80. Niezidentyfikowana moneta? o formie lekko miseczkowatej; widoczne są fragmentaryczne stemple/puncce o trudnej do odczytania treści, pokrywające niewielką powierzchnię krążka; średniowiecze?

Srebro; 14,9×18 mm; 0,558 g; lokalizacja 51.121662,16.233293 (WGS84); nr inw. pol. BBL/10/22/1; fot. T. Stolarczyk.



81. Niezidentyfikowana moneta? o formie lekko miseczkowatej; widoczne są fragmentaryczne stemple/punce o trudnej do odczytania treści, pokrywające niewielką powierzchnię krążka; średniowiecze?

Srebro; 14,3×15 mm; 0,618 g; lokalizacja 51.121662,16.233293 (WGS84); nr inw. pol. BBL/10/22/2; fot. T. Stolarczyk.

*Przemysław Paruzel*

#### **DĘBE, GM. ŻELAZKÓW, POW. KALISKI**

**M.:** bliżej nieokreślona okolica wsi. **D.:** luty 2023. **Ok.:** poszukiwania prowadzone przez Stowarzyszenie Poszukiwaczy Śladów Historii „Denar”. **L.:** 1 moneta. **Zb.:** zabytek czeka na decyzję konserwatora, prawdopodobnie trafi do Muzeum Okręgowego Ziemi Kaliskiej. **Kom.:** Moneta została odnaleziona przez Stowarzyszenie Poszukiwaczy Śladów Historii „Denar” (nr pozwolenia na poszukiwania wydany przez WUOZ w Kaliszu 300/2022/C). W XIX w. w tej miejscowości odkryty został tzw. pochówek książęcy z importami rzymskimi, posrebrzonym rondlem z rączką z postacią Bakchusa<sup>1</sup>. Nie można więc wykluczyć, iż w przyszłości na terenie gminy Żelazków zostaną odnalezione kolejne monety rzymskie.<sup>2</sup>



Rzym, Trajan (98–117), denar, 103–111, men. Rzym.

**Av.:** IMP TRAIANO AVG GER DAC P M TR P, popiersie cesarza w wieńcu laurowym, zwrócone w prawo.

**Rv.:** COS V P P S P Q R OPTIMO PRINC, Wiktoria stojąca nad okrągłą tarczą, zwrócona w lewo, w prawej ręce trzyma wieniec, na lewym ramieniu liść palmy.

Srebro; 19,1 mm; 3,05 g; RIC II *Trajan*, 129; fot. Przemysław Kurowiak.

*Adam Jakub Jarych*

<sup>1</sup> Kaczanowski, Margos 2002, s. 48.

<sup>2</sup> W momencie oddania tekstu do druku, znane są już kolejne dwa denary rzymskie Marka Aureliusza, odkryte w okolicy tej miejscowości. Zostaną one opublikowane w kolejnym numerze.

## WIELOWIEŚ, GM. SIEROSZOWICE, POW. OSTROWSKI

**M.:** Nadleśnictwo Taczanów, lasy Wielowieś. **D.:** luty 2023. **Ok.:** poszukiwania prowadzone przez Kaliską Grupę Eksploracyjną. **L.:** 1 moneta. **Zb.:** zabytek czeka na decyzję konserwatora, prawdopodobnie trafi do Muzeum Okręgowego Ziemi Kaliskiej. **Kom.:** Moneta została odnaleziona w czasie poszukiwań zorganizowanych przez Kaliską Grupę Eksploracyjną w nadleśnictwie Taczanów – lasy Wielowieś (nr pozwolenia na poszukiwania wydany przez WUOZ w Kaliszu: 24/2022/C) przez Pawła Olka z Ostrowskiego Stowarzyszenia Eksploracyjno-Historycznego „Enigma”.



*Rzym, Hadrian (117–138), denar, 121–123, men. Rzym.*

**Av.:** [IMP] [CAE]SAR TRAIAN HADR[IANVS] [AVG], popiersie cesarza w wieńcu laurowym, zwrócone w prawo.

**Rv.:** [P] M TR P [COS] III, personifikacja Romy jako amazonki, stojąca w lewo, w prawej ręce trzyma Wiktorię, w lewej włócznię.

Srebro; 19 mm; 2,54 g; oś ?; RIC II *Hadrian*, 76; fot. Konrad Wilk.

*Adam Jakub Jarych*

## JEZIORO PIŁAKNO (LUB OKOLICA), GM. SORKWITY, POW. MRĄGOWSKI

**M.:** rzekomo na głębokości 8 metrów. **D.:** przed marcem 2021. **Ok.:** znalezisko przypadkowe. **L.:** 4 monety. **Zb.:** Muzeum im. Jana Kasprowicza w Inowrocławiu. **Kom.:** Informacje o miejscu i okolicznościach znalezienia pochodzą wyłącznie od ofiarodawcy. Fakt znalezienia monet w tym jeziorze z różnych względów (stan zachowania, muliste dno itd.) wydaje się wątpliwy, ale nie ma możliwości jego weryfikacji. Na groszu praskim i pruskim półtoraku w chwili przekazania do muzeum znajdowały się resztki czarnego nalotu. Moneta bityńska oraz pruskie 4 fenigi były w stanie identycznym jak na załączonych fotografiach. Moneta nr 1 należy do grupy bardzo rzadko znajdowanych w Polsce. Najbliższe znane dotychczas znalezisko monety bityńskiej to brąz Aleksandra Sewera z Prus, znaleziony w Starych Kiejkutach (gm. Szczytno, pow. szczycki). Na terenie Prus znaleziska groszy praskich są nieliczne. W pobliżu jeziora Piłakno monet późnośredniowiecznych nie odkryto. Znaleziska trochę dalsze to prawie wyłącznie monety krzyżackie,



choć w Gaudynkach, gm. Orzysz, pow. piski, odległych od jeziora Piłakno o ok. 50 km, znaleziono skarb zakopany po 1360 r., w którym obok monet krzyżackich były trzy grosze praskie, w tym dwa Jana Luksemburskiego.



1. *Rzym*, Aleksander Sewer (222–235), AE, men. Nicaea (Bitynia).

**Av.:** M AYP CEY AΛEΞAΔPOC AY, popiersie cesarza w wieńcu laurowym w prawo.

**Rv.:** Trzy sztandary, między nimi napis NI K AI E, poniżej ΩN.

Brąz; 20,2–21,35 mm; 4,52 g; oś 1; SNG Cop. 520; fot. Krzysztof Jarzęcki.



2. *Czechy*, Jan Luksemburski (1311–1346), grosz, 1318–1327, men. Kutna Hora.

**Av.:** +IOHANNES:PRIMVS+DEI:GRATIA.REX:BOEMIE, korona.

**Rv.:** \*+\*G\\SSI PRAGENSES, lew czeski w lewo.

Srebro; 28,05–28,8 mm; 3,40 g; oś 11; Castelin III.12; fot. K. Jarzęcki.



3. *Prusy Książęce*, Jerzy Wilhelm (1619–1640), półtorak, 1622, men. Królewiec.

**Av.:** DIEV&MON (3) DROICT, ukoronowana pięciopółowa tarcza herbowa.

**Rv.:** .GE.WI MAR BR. SR I.ELPD, jabłko królewskie z liczbą 24, obok data 2Z.

Srebro; 18,75–18,9 mm; 0,99 g; oś 12; Marienburg 1427; fot. K. Jarzęcki.



4. *Królestwo Prus*, Fryderyk Wilhelm IV (1840–1861), 4 fenigi, 1844, men. Berlin.  
**Av.:** 90 EINEN THALER, orzeł pruski w ukoronowanej tarczy herbowej.  
**Rv.:** SCHEIDE MUNZE 4 PFENNIGE 1844, A.  
Miedź; 21,3–21,45 mm; 5,67 g; oś 12; Jaeger 49; fot. K. Jarzęcki.

*Krzysztof Jarzęcki, Jerzy Piniński*

#### **KUŹNIK, GM. MIĘDZYRZECZ, POW. MIĘDZYRZECKI**

**D.:** luty 2022. **Ok.:** znalezisko przypadkowe. **L.:** 1 moneta. **Zb.:** Muzeum Lubuskie im. J. Dekerta w Gorzowie Wielkopolskim.  
**Kom.:** Przejrzane pojedyncze znalezisko przekazane do zbiorów muzealnych.



*Niemcy*, Dolna Lotaryngia, Otto III (996–1002, jako cesarz), denar, men. Kolonia.  
**Av.:** Krzyż z kulkami pomiędzy ramionami, obwódka perełkowa, legenda otokowa +O\T\O\X.  
**Rv.:** Napis w trzech liniach S / COLON\ / AG.  
Srebro; 14,9–16,2 mm; 1,28 g; Dbg 331, pogięty, nieliczne pecksy na awersie i rewersie; nr inw. MOG/VI/9641; fot. Paweł Kaźmierczak.

*Paweł Kaźmierczak*

#### **ULIM, GM. DESZCZNO, POW. GORZOWSKI**

**M.:** Deszczno, ul. Bursztynowa, na skraju lasu w pobliżu działki nr 77/1.  
**D.:** 15 kwietnia 2021. **Ok.:** znaleziona przy pomocy wykrywacza podczas nadzoru archeologicznego przy przebudowie drogi polnej na asfaltową. **L.:** 1 moneta. **Zb.:** Muzeum Lubuskie im. J. Dekerta w Gorzowie Wielkopolskim.

**Kom.:** Przypadkowe znalezisko pojedyncze, pozyskane z niewielkiej głębokości podczas odhumusowania nawierzchni drogi. W pobliżu nie zarejestrowano żadnych pozostałości osadnictwa z okresu wczesnego średniowiecza.



*Węgry, Andrzej I (1046–1060), denar, men. Esztergom.*

**Av.:** +REX.ANDREAS, krzyż z potrójnymi ramionami i kółkiem z kropką w środku, pomiędzy dwoma przeciwległymi ramionami po jednym klinie, wewnętrzna obwódka liniowa.

**Rv.:** +PANON\\, krzyż z kółkiem i kropką w środku, w ramionach krzyża kliny, zachowana wewnętrzna obwódka liniowa i fragment zewnętrznej obwódki liniowej. Srebro; 11,5–11,7 mm; 0,26 g; CNH 12, Huszár 9; obcięty dookoła; fot. P. Kaźmierczak.

*Paweł Kaźmierczak*

#### STRZELIN, M. POW.

**M.:** pole orne. **D.:** przed 10 czerwca 2022. **Ok.:** znalezisko przypadkowe podczas prac polowych<sup>3</sup>. **L.:** 5 monet. **Zb.:** prywatne.

**Kom.:** Znalezisko o charakterze podręcznej sakiewki. Kwartniki śląskie reprezentowane są przez liczne odmiany stempli, pośród których wyróżnić można również te ze znakami mincerskimi (punkty z prawej strony kołnierza oraz w obrębie tarczy). Monety w złym stanie zachowania (liczne wżery oraz korozja spowodowana zaleganiem w ziemi). Egzemplarz nr 4 został prawdopodobnie oczyszczony przez znalazcę. Nieokreślony brakteat guziczkowy (sfotografowany prawdopodobnie od strony rewersu) wykazuje wspólne cechy stylistyczne z typem Fbg 198/808 (perełkowy otok na kołnierzu).

<sup>3</sup> Za informacje o odkryciu monet dziękuję znalazcy, który pragnie zachować anonimowość.



1. *Śląsk*, księstwo świdnicko-jaworskie, Bernard (1301–1326), Henryk (1301–1346), Bolko II (1301–1341), kwartnik, men. Lwówek lub Stary Książ.

**Av.:** W polu głowa na wprost, w otoku trójliście, obwódki perełkowe.

**Rv.:** +CLIPCVS BA\\\\\\\\C, w polu tarcza ze skośną szachownicą, w środku tarczy punkt, w otoku napis, obwódki perełkowe.

Srebro; 1,82 g; Fbg 212/616; fot. Anonim.



2. *Śląsk*, księstwo świdnicko-jaworskie, Bernard (1301–1326), Henryk (1301–1346), Bolko II (1301–1341), kwartnik, men. Lwówek lub Stary Książ.

**Av.:** W polu głowa na wprost, w otoku trójliście, obwódki perełkowe.

**Rv.:** +CLIPC\\\\\\\\\\\\\\\\C, w polu tarcza ze skośną szachownicą, w otoku napis, obwódki perełkowe.

Srebro; 1,71 g; Fbg 212/616; fot. Anonim.



3. *Śląsk*, księstwo świdnicko-jaworskie, Bernard (1301–1326), Henryk (1301–1346), Bolko II (1301–1341), kwartnik, men. Lwówek lub Stary Książ.

**Av.:** W polu głowa na wprost, z prawej strony przy kołnierzu punkt, w otoku trójliście, obwódki perełkowe.

**Rv.:** \\\\\\\\\\\\\\\\\VWAR\\\\, w polu tarcza ze skośną szachownicą, w otoku napis, obwódki perełkowe.

Srebro; 1,80 g; Fbg 212/616; fot. Anonim.



4. *Śląsk*, księstwo świdnicko-jaworskie, Bernard (1301–1326), Henryk (1301–1346), Bolko II (1301–1341), kwartnik, men. Lwówek lub Stary Książ.

**Av.:** W polu głowa na wprost, w otoku trójliście, obwódki perełkowe.

**Rv.:** \ \\\\\\\ \\\VWAR\\, w polu tarcza ze skośną szachownicą, w otoku napis, obwódki perełkowe.

Srebro; 1,80 g; Fbg 212/616; fot. Anonim.



5. *Śląsk?*, brakteat guziczkowy, 2. połowa XIII lub XIV w. (?), men. ?

**Av.:** W centralnej części pierścien (?), na wale otokowym widoczna perełkowa obwódka.

Srebro; (analogiczny z Fbg 198/808); fot. Anonim.<sup>4</sup>

*Dawid Maciejczuk*

#### DANKOWICE, GM. JORDANÓW ŚLĄSKI, POW. WROCŁAWSKI

**M.:** stanowisko 4, wykop 1, warstwa orna. **D.:** 23 czerwca 2021. **Ok.:** badania archeologiczne prowadzone przez dra hab. Tomasza Gralaka. **L.:** 1 moneta. **Zb.:** Instytut Archeologii Uniwersytetu Wrocławskiego.



*Frankfurt*, halierz z ręką (*Handheller*), b.d. (2.–3. dziesięciolecie XVI w.).

**Av.:** ...E'F'[3 pierścienie w trójkąt], wewnątrz prawej dłoni.

<sup>4</sup> Autor dysponował jedynie fotografią rewersu.

**Rv.:** Krzyż rozszczępiony na końcach, z kulkami na końcach, w obwódce w formie wygiętego, skośnego kwadratu.

Srebro; 15,6 mm; 0,21 g; J.u.F. 195; moneta mocno niedobita<sup>5</sup>; fot. Paweł Milejski.

*Borys Paszkiewicz*

## MONETY Z BADAŃ ARCHEOLOGICZNYCH POŁA BITWY NAD KACZAWĄ Z 1813 R.

**M.:** obszar gmin Złotoryja i Pielgrzymka, pow. złotoryjski oraz gminy Chojnów, pow. legnicki, pola orne. **D.:** lata 2013–2016. **L.:** 10 monet. **Ok.:** w trakcie badań archeologicznych pola bitwy nad Kaczawą z 1813 r. **Zb.:** Muzeum Miedzi w Legnicy.



1. *Królestwo Polskie*, Zygmunt III Waza (1587–1632), 3 grosze koronne (trojak), 1601 r., men. Poznań.

**Av.:** •SIG•III D•G•REX•PO•M•D•L•, w polu głowa króla w prawo w koronie, w zbroi i z kryzą, zewnętrzna obwódka perełkowa.

**Rv.:** W pięciu liniach: •III•/herby Korony Polskiej i Wielkiego Księstwa Litewskiego, między nimi tarcza z herbem Wazów – Snop, po lewej Orła P/GROS•ARG•/TRIP•R•PO•/16–herb Lewart–01, zewnętrzna obwódka perełkowa.

Srebro; 19,8 mm; 2,144 g; oś 5; Kop. Skor. 616; Iger P.01.2. a.; lokalizacja 51.102827,15.906082 (WGS84); nr inw. pol. BKN/16/184; fot. T. Stolarczyk.



2. *Karyntia*, Ferdynand II (1623–1637), 3 krajcary, 1624 r., men. Sankt Veit, mincmistrz Hans Matz.

<sup>5</sup> Za wiadomość uprzejmie dziękuję panu prof. Tomaszowi Gralakowi.

**Av.:** FERDI·II·D·G·R·I·(3)S·A·G·H·E·B·REX·, w polu, w wewnętrznej obwódce ciągłej popiersie cesarza w prawo, w kryzie i wieńcu laurowym na głowie, na dole HM, zewnętrzna obwódka perełkowa.

**Rv.:** ARCHI·AVS·(ligatura)ET·CARIN·DV·BV·EC·1624·, w polu, w wewnętrznej obwódce ciągłej trzy tarcze herbowe ułożone gwiazdźście i oddzielone wolutami, zewnętrzna obwódka perełkowa.

Srebro; 21 mm; 1,557 g; oś 12; Miller T18.14; lokalizacja 51.100352,15.91059 (WGS84); nr inw. pol. BKN/57; fot. T. Stolarczyk.



3. *Biskupstwo Sion*, Biskup Adrian III von Riedmatten (1640–1646), 1 batzen (4 krajcary), 1644 r., men. Sion.

**Av.:** ❁ADRIAN·[DE·RIEDM·]EPS:[SED]VN, w polu, w wewnętrznej obwódce ciągłej tarcza z herbem miasta Sion, nad nią mitra biskupia, za nią skrzyżowane miecz i pastorał, zewnętrzna obwódka perełkowa.

**Rv.:** ❁PR[AE:]ET·CO[M:REIPVB]:VALLESY, w polu, w wewnętrznej obwódce ciągłej tarcza herbowa z pięcioma gwiazdami, nad nią orzeł, po bokach 16–44, zewnętrzna obwódka perełkowa.

Bilon; 24,9 mm; 1,535 g; oś 12; HMZ 2-1057a?, moneta zniszczona, słabo czytelna, z ubytkami; lokalizacja 51.193244,15.870385 (WGS84); nr inw. pol. BKN/16/142; fot. T. Stolarczyk.

#### *Królestwo Prus*



4. *Śląsk*, Fryderyk II Wielki (1740–1786), 2 greszle, 1776 r., men. Wrocław.

**Av.:** [FRIDERIC.BORUSS:REX], w polu głowa króla w wieńcu laurowym, w prawo.

**Rv.:** W polu w trzech liniach ZWEY/GRÖSCHEL/1776, na dole ★B★.

Bilon; 16 mm; 0,568 g; oś 6; Neumann 522; moneta zniszczona i z ubytkami; lokalizacja 51.147076,15.943408 (WGS84); nr inw. pol. BKN/16/188; fot. T. Stolarczyk.



5. *Brandenburgia*, Fryderyk II Wielki (1740–1786), 1 dobry grosz (1/24 talara), 1783 r., men. Berlin.

**Av.:** W polu monogram FR pod koroną zamkniętą, po bokach 17–83.

**Rv.:** W polu, w trzech liniach \*24\*/EINEN/THALER, na dole A z gałązkami palmowymi po obu stronach.

Bilon; 19 mm; 1,477 g; oś 12; Neumann 511; lokalizacja 51.101253,15.911147 (WGS84); nr inw. pol. BKN/16/181; fot. T. Stolarczyk.



6. *Brandenburgia*, Fryderyk II Wielki (1740–1786), ½ dobrego grosza (1/48 talara), 1773 r., men. Berlin.

**Av.:** W polu monogram FR pod koroną zamkniętą.

**Rv.:** W polu, w czterech liniach \*48\*/EINEN/THALER/1773.

Bilon; 17,3 mm; 0,525 g; oś 12; Neumann 512; moneta niezachowana w całości, poobcinana; lokalizacja 51.102614,15.905681 (WGS84); nr inw. pol. BKN/16/183; fot. T. Stolarczyk.



7. *Brandenburgia*, Fryderyk Wilhelm III (1797–1840), 1 srebrny grosz, 1825 r., men. Berlin.

**Av.:** FRIEDR·WILH·III KOENIG V· PREUSSEN, w polu głowa króla w prawo, zewnętrzna obwódka perełkowa oraz pogrubione obrzeże.

**Rv.:** 30 EINEN THALER/SCHEIDE MÜNZE, w polu w czterech liniach 1/SILBER/GROSCHEN/1825, na dole A, zewnętrzna obwódka perełkowa oraz pogrubione obrzeże.



Bilon; 18,42 mm; 1,775 g; ós 12; Stutzmann BST 981a; lokalizacja 51.393998,16.066434 (WGS84); nr inw. pol. BKN/16/84; fot. T. Stolarczyk.

8. *Brandenburgia*, Fryderyk Wilhelm III (1797–1840), 1 fenig, 1801 r., men. Berlin.  
**Av.:** W polu monogram FWR pod koroną zamkniętą.

**Rv.:** W polu, w pięciu liniach ❀I❀/PFENN/SCHEIDE/MÜNZE 1801, na dole ★A★  
Miedź; 20 mm; 1,818 g; ós 12; Neumann 21; moneta wytarta i słabo czytelna; lokalizacja 51.146993,15.942183 (WGS84); nr inw. pol. BKN/16/185.



9. *Landgrafostwo Hesji-Kassel*, Wilhelm IX (I) (1785–1803), 1 halerz, 1802 r., men. Kassel?

**Av.:** W polu monogram landgraфа pod koroną zamkniętą.

**Rv.:** W polu, w trzech liniach ❀I❀/HELLER./1802., na dole ornament roślinny.  
Miedź; 18,1 mm; 1,308 g; ós 12; Krause GC KM#543 Hesse-Cassel; lokalizacja 51.101071,15.910869 (WGS84); nr inw. pol. BKN/16/182; fot. T. Stolarczyk.



10. *Królestwo Westfalii*, Hieronim Bonaparte (1807–1813), 1 centym, 1809 lub 1812 r., men. Kassel.

**Av.:** W polu, w koncentrycznym zagłębieniu HN, w otoku dwie skrzyżowane gałązki laurowe.

**Rv.:** [KOEN.V.WESTPH.FR.PR.], w polu, w koncentrycznym zagłębieniu, w dwóch liniach 1/CENT., poniżej, po lewej stronie głowa orła, po prawej C, na dole Tiolier (kursywa), na dole 1809 lub 1812.

Miedź; 17,5 mm; 1,120 g; ós 12; Stutzmann BST 1577; moneta zniszczona, słabo czytelna; lokalizacja 51.099898,15.91095 (WGS84); nr inw. pol. BKN/16/189; fot. T. Stolarczyk.

*Przemysław Paruzel*

## WROCLAW, M. WOJ.

**M.:** grób masowy. **D.:** 2018. **Ok.:** ratownicze badania wykopaliskowe w rejonie ul. Nabycińskiej, Legnickiej i Sokolniczej. **L.:** 3 monety. **Zb.:** Muzeum Archeologiczne, Oddział Muzeum Miejskiego Wrocławia.

**Kom.:** Badania archeologiczne o charakterze ratowniczym w rejonie ulic Nabycińskiej, Legnickiej i Sokolniczej we Wrocławiu odbyły się w 2018 r. Przeprowadzili je dr Maciej Krzywka i Daniel Chamski z firmy AKME Zdzisław Wiśniewski. Opracowaniem odkrytych szczątków ludzkich zajęła się antropolożka Dominika Szulc. W trakcie prac natrafiono na osiem masowych grobów zawierających łącznie około 1581 pochówków mężczyzn, kobiet i dzieci. Wydobyto w sumie 60 m<sup>3</sup> szczątków ludzkich. Chaotyczny układ szkieletów świadczy o tym, iż ciała zmarłych były wrzucane do jam grobowych, zapewne w dużym pośpiechu. Tak liczne zgony związane były prawdopodobnie z epidemią cholery ok. 1750 r. Pochówki masowe połączyć można również z tragicznymi wydarzeniami III wojny śląskiej toczzonej pomiędzy Austrią a Prusami. Być może zmarli pochowani w masowych grobach byli ofiarami walk o Wrocław. Monety odkryto w jamie grobowej nr 8/9, w której zidentyfikowane zostały szkielety 324 osób. Ponadto znajdowały się w niej liczne szczątki ludzkie, których nie udało się przypisać do konkretnego szkieletu. Wymiary grobu wynosiły 5,80 × 5,60 m, gł. 2,60 m.



1. *Republika Zjednoczonych Prowincji*, Wilhelm IV Orański (1711–1751), dukat, 1748, men. Dordrecht.

**Av.:** CONCORDIA RES PAR. CRES HOL, rycerz stojący w prawo, z mieczem w prawej dłoni, uniesionym szytychem w górę, z pękiem strzał w lewej, symetrycznie po obu stronach postaci data 1748.

**Rv.:** W zdobionym prostokącie napis: MO:ORD:/PROVIN./FOEDER/BELG AD/LEGIMP.

Złoto; 22 mm; 3,47 g; Delmonte 775; fot. T. Gąsior.



2. *Węgry*, Franciszek I (1745–1765), dukat, 1750, men. Karlsburg (Alba Iulia).  
**Av.:** FRANC D:G R I S A GER IERU REX, popiersie cesarza w wieńcu laurowym w prawo.  
**Rv.:** TU DOMINE SPES MEA 1750, herb Franciszka I, Świętego Cesarza Rzymskiego.  
 Złoto; 21 mm; 3,47 g; Huszár 1774; fot. T. Gąsior.



3. *Brabancja*, Maria Teresa (1740–1780), suweren, 1750, men. Antwerpia.  
**Av.:** MAR TH D G R JMP G HUN BOH R, popiersie Marii Teresy w koronie, w prawo.  
**Rv.:** ARCH AUS DUX BURG BRAB C EL, herb Maksymiliana I Habsburga, 1750, znak dłoni.  
 Złoto; 21 mm; 5,55 g; Vanhoudt 809AN; fot. T. Gąsior.

*Agata Macionczyk*

#### WYKAZ SKRÓTÓW

- Bitkin – V. Bitkin, *Svodnyj katalog monet Rossii*, t. 2, 1740–1917, Kijów 2003.  
 BMC I–V – R.A.G. Carson, P.V. Hill, *Coins of the Roman Empire in the British Museum*, wydanie 2, t. I–V, London, 1975–1976.  
 Castelin – K. Castelin, *O chronologii pražských grošů Jana Lucemburského*, Numismatický Sborník VI, 1960, s. 129–167.  
 CoE – *Coins of England and the United Kingdom*, wydanie 37, Londyn 2002.  
 Delm. – A. Delmonte, *The Silver Benelux: crowns, half crowns, quarter crowns and Siege Coins Struck in the Territories of the Former Northern and Southern Netherlands*, Amsterdam 1967.  
 Delmonte – A. Delmonte, *De Gouden Benelux*, Amsterdam 1964.

- Dbg. – H. Dannenberg, *Die deutschen Münzen der sächsischen und fränkischen Kaiserzeit*, Berlin 1876.
- Fbg – F. Friedensburg, *Schlesiens Münzgeschichte im Mittelalter*, Breslau 1887–1904 / F. Friedensburg, *Die schlesischen Münzen des Mittelalters*, Breslau 1931 (=Codex diplomaticus Silesiae, t. XII, XIII, XXIII).
- Gadoury – V. Gadoury, *Monnaies françaises 1789–2021*, wydanie 25, 2021.
- Hahn-Zelleke – W. Hahn, A. Hahn-Zelleke, *Die Münzen der bayerischen Herzöge und Kurfürsten 1506–1806 mit Typenkatalog und Bewertungen*, Wien 2007.
- HMZ 2 – J. Richter, R. Kunzmann, *Neuer HMZ-Katalog, t. 2, Die Münzen der Schweiz und Liechtensteins: 15./16. Jahrhundert bis Gegenwart*, Regenstauf 2006.
- Huszár – L. Huszár, *Münzkatalog Ungarn von 1000 bis heute*, München 1979.
- Iger – T. Iger, *Katalog trojaków polskich*, Warszawa 2008.
- Jaeger – K. Jaeger, *Die Münzprägung der deutschen Staaten vor Einführung der Reichswährung*, t. 1–12, Basel 1952 – nn.
- J.u.F. – P. Joseph, E. Fellner, *Die Münzen von Frankfurt am Main*, Frankfurt a. M. 1896.
- Kop. Skor. – E. Kopicki, *Ilustrowany skorowidz pieniędzy polskich i z Polską związanych*, Warszawa 1995.
- Kop. ZIII – E. Kopicki, *Monety Zygmunta III Wazy*, Szczecin 2007.
- Krause GC – *Standard Catalog of German Coins 1501 to Present*, wydanie 3 cyfrowe, 2011.
- Krause WC1 – *Standard Catalog of World Coins 1801–1900*, wydanie 8 cyfrowe, 2015.
- Krause WC2 – *Standard Catalog of World Coins 1901–2000*, wydanie 46 cyfrowe, 2019.
- Marienburg – E. Bahrfeldt, *Die Münzen- und Medaillen-Sammlung in der Marienburg*, t. I, *Münzen und Medaillen der Provinz Preussen vom Beginn der Prägung bis zum Jahre 1701*, Danzig 1901.
- Miller – V. Miller zu Aichholz, A. Loehr, E. Holzmair, *Österreichische Münzprägungen 1519–1938*, Vienna 1948.
- Neumann – E. Neumann, *Brandenburg-preußische Münzprägungen unter der Herrschaft der Hohenzollern 1415–1918*, t. 2, *1701–1918*, Köln 1998.
- RIC I–X – *The Roman Imperial Coinage*, t. I–X, wyd. H. Mattingly, E.A. Sydenham, C.H.V. Sutherland, R.A.G. Carson, P.H. Webb, J.W.E. Pearce, P.M. Brunn, J.P.C. Kent, I.A. Carradice, T.V. Buttrey, London 1923–2007.
- SNG Cop. – *Sylloge Nummorum Graecorum. Denmark, The Royal Collection of Coins and Medals. Danish National Museum*, Copenhagen 1942–1979.
- Stutzmann – B.F. Stutzmann, *Die Münzen des 19. Jahrhunderts bis zur Reichsgründung*, Wien 2006.
- Vanhoudt – H. Vanhoudt, J. Saunders, *The Gold Coinage of ancient to modern Belgium*, 1996.

#### OPRACOWANIA

Kaczanowski P., Margos U.  
2002 *Tabula Imperii Romani, M 34 – Kraków*, Kraków.