

MATEUSZ BOGUCKI*, PAULINA FLORJANOWICZ

**MONETY Z PRAC WYKOPALISKOWYCH
PRZY KOŚCIELE W SZESTNIE, GM. MRAĞOWO (1998, 1999 R.)**

Szestno (dawniej Seehsten, Seehesten lub Szczęsno) to obecnie niewielka miejscowość w powiecie mrağowskim. Pierwsza wzmianka historyczna pochodzi z 1348 r., kiedy Krzyżacy zbudowali tu drewnianą strażnicę, zamienioną jeszcze w XIV w. na murowany zamek, siedzibę urzędu prokuratorskiego¹. Wieś w Szestnie została lokowana w 1401 r. przez ówczesnego komtura bałdzkiego, późniejszego Wielkiego Mistrza, Ulryka von Jungingen. Pierwsza informacja na temat parafii pochodzi z aktu lokacyjnego wsi, w którym mowa jest o czterech łanach ziemi nadanych kościołowi. Prawdopodobnie niedługo po tym wydarzeniu rozpoczęła się budowa kościoła. Po sekularyzacji Zakonu Krzyżackiego w Prusach, w Szestnie powstała jedna z pierwszych na tym terenie gmin ewangelickich. Z końca XVI w. pochodzą informacje z protokołów wizytacyjnych na temat bardzo złego stanu budowli². Przystąpiono do prac renowacyjnych, ale w trakcie ich trwania, w 1619 r., kościół strawił pożar. Dość szybko został odbudowany, ale układ przestrzenny budowli uległ zasadniczym zmianom. W formie, jaką nadal mu budowniczowie w XVII w., kościół przetrwał do czasów współczesnych.

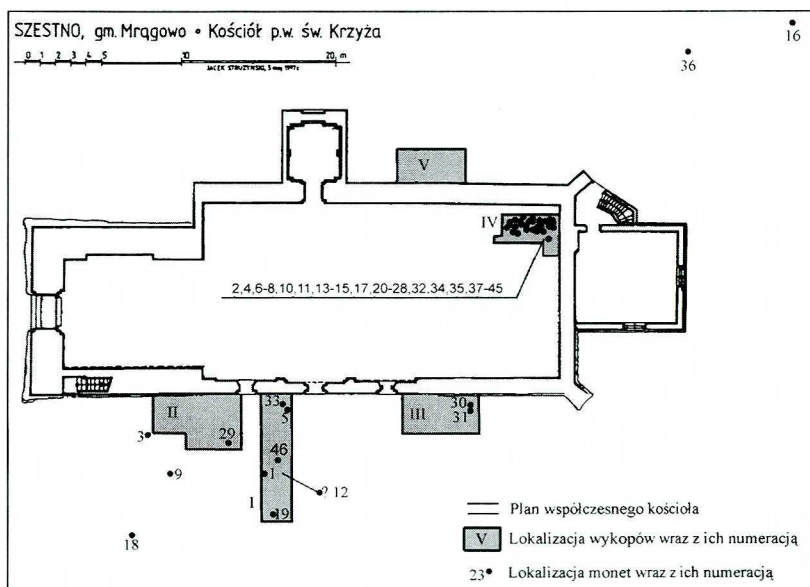
Pokrzyżacki kościół w Szestnie (obecnie p.w. Krzyża Świętego) stał się obiektem badań archeologiczno–architektonicznych w latach 1998 (wykop I) i 1999 (wykopy II–V). Badania prowadzone były przez dr Wojciecha Wróblewskiego przy udziale niżej podpisanych, w ramach Ekspedycji Galindzkiej Instytutu Archeologii Uniwersytetu Warszawskiego. Celem badań było zweryfikowanie postawionej hipotezy o pierwotnym, trójnawowym układzie przestrzennym budowli. Podczas dwóch sezonów wykopaliskowych założono 4 wykopy wokół kościoła i jeden w jego wnętrzu. Wyniki badań potwierdziły postawioną tezę. Odkryto fundamenty nie istniejącej już południowej nawy bocznej oraz fundamenty północnej ściany pierwotnego prezbiterium.

P. F.

* Instytut Archeologii UW.

¹ K. T e m p l i n, *Unsere masurische Heimat*, Sensburg 1918, s. 119.

² tamże, s. 451.



Ryc. 1. Lokalizacja monet znalezionych przy kościele w Szestnie

W toku prac wykopaliskowych pozyskano 46 monet zarówno z wykopów, jak i z powierzchni stanowiska³. Pochodzą one z nowożytnych warstw przemieszanych oraz z nielicznych, nienaruszonych grobów nowożytnych. Zdecydowana większość wystąpiła w wykopie IV, zlokalizowanym wewnątrz kościoła, w północnej części prezbiterium. Odkrywano je przede wszystkim w warstwach zalegających pod XIX-wieczną posadzką ceglana.

Na stanowisku nie zaobserwowano żadnego zwartego zespołu monet. Być może pierwotnie zespołem była część numizmatów pochodzących z zasypiska grobu nr 26 (wykop IV). Pochówek ten, umieszczony w ceglany sarkofagu, został jednak wyrabowany i zniszczony, nie można więc stwierdzić, które z odnalezionych w nim przedmiotów (monety, żelazne okucia trumny, fragmenty tkanin i skóry) należą do oryginalnego wyposażenia, a które są naniesione wtórnie. Z 9 znalezionych w sarkofagu monet (poz. 2, 4, 8, 15, 20, 21, 27, 39, 41) najstarszą jest XV-wieczny brakteat krzyżacki, a najmłodszą szeląg Fryderyka Wilhelma I z 1736 r.

Z dotychczasowych badań znane są zaledwie 3 monety (nr 5, 11, 33) pochodzące bezsprzecznie z grobów. Pierwotnie takich okazów było niewątpliwie więcej. Jednak wykopywanie kolejnych grobów w poprzednie oraz prace ziemne przy remontach kościoła spowodowały ich przemieszczenie. Wiadomo również, że nie wszystkie monety znajdowane

³ Monety znajdujące na powierzchni zostały zapewne wyrwane z kontekstu w trakcie robót ziemnych (kładzenie instalacji wodnej i elektrycznej, wyrównywanie terenu) przeprowadzonych na początku lat osiemdziesiątych naszego wieku po przejęciu kościoła od gminy ewangelickiej przez katolików. Wokół wieży kościoła znaleziono również sporo drobnych monet współczesnych (z lat 1950–1999), niewątpliwie związanych z obrzędem zaślubin. Nie zostały one uwzględnione w wykazie.

w kościołach pochodzą z grobów. Tzw. znaleziska kościelne bywają niekiedy bardzo liczne — znane są przypadki, iż z jednego kościoła pochodzi ok. 4000 monet. Interpretacja takich monet nie jest jednoznaczna. Przypuszcza się, że mogą być one zgubami lub efektem jakichś zabiegów magicznych. Znaleziskami tymi zajmują się przede wszystkim badacze skandynawscy⁴. S. Suchodolski, analizując znaleziska monet pochodzących z kościoła św. Piotra na wzgórzu Collegium Gostomianum w Sandomierzu, uznał ok. 50% monet za obol zmarłych, a resztę zaliczył do innych kategorii — skarb, zguby⁵. Niestety wielokrotne przebudowy i remonty kościoła w Szestnie spowodowały, iż do głębokości 1–1,5 m wszystkie warstwy i groby są przemieszane⁶. Taka stratygrafia nie pozwala na rozdzielenie znalezisk grobowych i luźnych.

WYKAZ MONET

Wszystkie monety znajdują się w zbiorach Instytutu Archeologii Uniwersytetu Warszawskiego. Do opisu monet dołączono numer inwentarza polowego.

Zakon Krzyżacki

1. Brakteat z przedstawieniem orła w tarczy. W. 113. Przełom XIV i XV w.⁷ Zachowany w 7 fragmentach. Ø ok. 12–13 mm. Wykop I, przemieszana warstwa nowożytna (warstwy budowlane, użytkowe oraz zniszczone groby). Niw. 143,33 m. npm. Nr inw. Szt. V/121/98.
2. Brakteat z krzyżem równoramiennym. W. 222. Pocz. XV w.⁸ Pęknięty, z ubytkami kołnierza. Waga 0,21 g, Ø 14,5 mm. Wykop IV, zasypisko grobu nr 26 (warstwa przemieszana). Niw. 143,37 m. npm. Nr inw. Szt. V/382/99.
3. Brakteat z krzyżem równoramiennym. W. 219. Pocz. XV w.⁹ Krążek eliptyczny. Waga 0,26 g, Ø 13 mm. Moneta znaleziona na hałdzie wykopu II. Nr inw. Szt. V/539/99.

Polska i Litwa

Zygmunt I Stary (1506–1548)

4. Denar dla ziem pruskich. Kop. 3072. Waga 0,32 g, Ø 14,5 mm. Wykop IV, zasypisko grobu nr 26 (warstwa przemieszana). Niw. 143,31 m. npm. Nr inw. Szt. V/387/99.

Zygmunt III Waza (1587–1632)

5. Szeląg ryski, 1609, Kop. 8133. Rysunek stempla lekko zatarty. Waga 0,77 g, Ø 18 mm. Wykop I, grób nr 5. Moneta znajdowała się między nogami, bliżej prawego uda dziecka. Niw. 142,75 m. npm. Nr inw. Szt. V/215/98.

⁴J. S. J e n s e n, (recenzja) H. Klackenberga, *Moneta nostra. Monetarisering i medeltidens Sverige*, Lund Studies in mediaeval Archaeology, 10, Stockholm 1992, WN XL, 1996, s. 211–213.

⁵S. S u c h o d o l s k i, *Monety z badań archeologicznych na dziedzińcu Gostomianum w Sandomierzu. Próba odtworzenia obiegu pieniężnego w mieście i okolicy*, [w:] S. Tabaczyński (red.) Sandomierz. Badania 1969–1973, t. 2, Warszawa 1996, s. 392–393.

⁶Ostatnie zdejmowanie podłogi w kościele odbyło się w latach osiemdziesiątych naszego wieku. Podobno „widać było jakieś fundamenty”.

⁷S. S u c h o d o l s k i, *Próba datowania brakteatów krzyżackich z XIV–XV w.*, WN XXXII, 1988, s. 29–57.

⁸D. M i e h l e, *Monety Zakonu Krzyżackiego, Katalog monet ziem historycznie z Polską związanych. Zbiory Muzeum Narodowego w Warszawie*, Warszawa 1998, s. 11.

⁹tamże, s. 10.

6. Dwudenaar litewski (Wilno), 1613, Kop. 3406. Waga 0,44 g, Ø 15 mm. Wykop IV, jasnobrunatna, piaszczysta ziemia zalegająca pod warstwą „podposadzkową”. Niw. 143,97 m. npm. Nr inw. Szt. V/297/99.
7. Szeląg litewski (Wilno), 1622, Kop. 3455. Krawędzie wykruszone. Waga 0,57 g, Ø ok. 16 mm. Wykop IV, warstwa „podposadzkowa” — żółty piasek z dużą domieszką żwiru i gruzu. Niw. 143,90 m. npm. Nr inw. Szt. V/243/99.
8. Trzeciak łobżenicki, 1624, Kop. 7880. Waga 0,36 g, Ø 14 mm. Wykop IV, zasypisko grobu nr 26 (warstwa przemieszana). Niw. 143,21 m. npm. Nr inw. Szt. V/385/99.

Jan Kazimierz (1648–1668)

9. Szeląg gdański, 1658, Kop. 7606. Waga 0,47 g, Ø 15 mm. Znaleziony na powierzchni przy południowej ścianie kościoła podczas badań powierzchniowych wiosną 1998 r. Bez numeru inwentarza.

Michał Korybut Wiśniowiecki (1669–1673)

10. Szeląg elbląski, bez daty. Kop. 7141. Waga 0,67 g, Ø 15,5 mm. Wykop IV, warstwa „podposadzkowa”. Niw. 143,96 m. npm. Nr inw. Szt. V/252/99.

Prusy

Jerzy Wilhelm (1616–1640)

11. Szeląg pruski, 1627, Królewiec. Bft I, 1483–84. Waga 0,51 g, Ø 15,5 mm. Wykop IV, grób nr 24, przy prawym udzie zmarłego. Niw. 143,52 m. npm. Nr inw. Szt. V/342/99.

Fryderyk Wilhelm (1640–1688)

12. Szeląg pruski, 165[?], Królewiec. Typ Bft I, 1570. Waga 0,58 g, Ø 16 mm. Na hałdzie wykopu I. Nr inw. Szt. V/153/98.
13. Szeląg pruski, 1654, Królewiec. Bft I, 1573/1574. Waga 0,68 g, Ø 15 mm. Wykop IV, jasnobrunatna, piaszczysta ziemia zalegająca pod warstwą „podposadzkową”. Niw. 143,42 m. npm. Nr inw. Szt. V/472/99.
14. Szeląg pruski, 166[?], Królewiec. Typ Bft I, 1633. Waga 0,63 g, Ø 16 mm. Wykop IV, warstwa „nadposadzkowa” — piasek z dużą ilością gruzu i całymi, luźnymi cegłami, zalegający tuż nad posadzką i pod deskami współczesnej podłogi kościoła. Niw. 144,05 m. npm. Nr inw. Szt. V/204/99.
15. Szeląg pruski, 1664, Królewiec. Bft I, 1633. Waga 0,60 g, Ø 16 mm. Wykop IV, zasypisko grobu nr 26 (warstwa przemieszana). Niw. 143,14 m. npm. Nr inw. Szt. V/430/99.

Fryderyk III (1688–1701)

16. Szeląg pruski, 1693, Królewiec. Bft I, 1854. Waga 0,66 g, Ø 15 mm. Na powierzchni, na NW od zakrystii. Nr inw. Szt. V/179/98.
17. jw. Waga 0,71 g, Ø 15 mm. Wykop IV, warstwa „podposadzkowa”. Niw. 143,88 m. npm. Nr inw. Szt. V/250/99.
18. Dwa grosze pruskie, 1700, Królewiec. Bft I, 1908. Waga 1,03 g, Ø 19,5 mm. Na powierzchni, przy południowej ścianie wieży kościoła. Niw. 144,24 m. npm. Nr inw. Szt. V/197/98.
19. Szeląg pruski, 1700, Królewiec. Bft I, 1911. Waga 0,62 g, Ø 15,9 mm. Wykop I, przemieszana warstwa nowożytna (warstwy budowlane, użytkowe oraz zniszczone groby). Niw. 143,21 m. npm. Nr inw. Szt. V/120/98.

20. Szeląg pruski, data nieczytelna. Królewiec. Typ Bft I, 1854. Waga 0,58 g, Ø 15 mm. Wykop IV, zasypisko grobu nr 26 (warstwa przemieszana). Niw. 143,36 m. npm. Nr inw. Szt.V/384/99.

Fryderyk I (1701–1713)

21. Szeląg pruski, 1701, Królewiec. Bft II, 1946. Waga 0,59 g, Ø 16 mm. Wykop IV, zasypisko grobu nr 26 (warstwa przemieszana). Niw. 143,19 m. npm. Nr inw. Szt.V/433/99.
22. Szeląg pruski, 171[?], Królewiec. Typ Bft II, 1948. Waga 0,52 g, Ø 16 mm. Wykop IV, jasnobrunatna, piaszczysta ziemia zalegająca pod warstwą „podposadzkową”. Niw. 143,73 m. npm. Nr inw. Szt.V/328/99.

Fryderyk Wilhelm I (1713–1740)

23. Szeląg pruski, 1714, Królewiec. Bft II, 2005. Waga 0,59 g, Ø 16 mm. Wykop IV, jasnobrunatna, piaszczysta ziemia zalegająca pod warstwą „podposadzkową”. Niw. 143,75 m. npm. Nr inw. Szt.V/326/99.
24. Szeląg pruski, 1722, Królewiec. Bft II, 2061. Waga 0,81 g, Ø 16 mm. Wykop IV, jasnobrunatna, piaszczysta ziemia zalegająca pod warstwą „podposadzkową”. Niw. 143,80 m. npm. Nr inw. Szt.V/323/99.
25. jw. Waga 0,67 g, Ø 16 mm. Niw. 143,79 m. npm. Nr inw. Szt.V/325/99.
26. Szeląg pruski, 1734, Królewiec. Bft II, 2097. Waga 0,61 g, Ø 16 mm. Wykop IV, warstwa „podposadzkowa”. Niw. 143,89 m. npm. Nr inw. Szt.V/251/99.
27. Szeląg pruski, 1736, Królewiec. Bft II, 2101. Waga 0,57 g, Ø 16 mm. Wykop IV, zasypisko grobu nr 26 (warstwa przemieszana). Niw. 143,23 m. npm. Nr inw. Szt.V/429/99.
28. Szeląg pruski, 17[?], Królewiec. Typu Bft II, 2097. Waga 0,69 g, Ø 16 mm. Wykop IV, warstwa „podposadzkowa”. Niw. 143,85 m. npm. Nr inw. Szt.V/291/99.
29. Szeląg pruski, 17[?], Królewiec. Typu Bft II, 2101. Moneta mocno wytarta z uszkodzonymi krawędziami. Waga 0,51 g, Ø 15,5 mm. Wykop II, humus. Nr inw. Szt.V/475/99.
30. jw., lekko pogięty z przebitym otworem. Waga 0,64 g, Ø 16 mm. Wykop III, brunatna ziemia z dużą zawartością zaprawy i gruzu przy południowej ścianie ossuarium. Niw. 142,70 m. npm. Nr inw. Szt.V/546/99.

Fryderyk Wilhelm II (1786–1797)

31. Szeląg pruski, 1792, Królewiec. Miedz. Bft II, 2540. Waga 2,44 g, Ø 20,5 mm. Wykop III, brunatna ziemia z dużą zawartością zaprawy i gruzu przy południowej ścianie ossuarium. Niw. 142,73 m. npm. Nr inw. Szt.V/551/99.
32. Grosz, 1797, Królewiec. Bft II, 2564. Waga 0,74 g, Ø 16 mm. Wykop IV, warstwa „podposadzkowa”. Niw. 143,77 m. npm. Nr inw. Szt.V/292/99.

Fryderyk Wilhelm III (1797–1840)

33. Grosz pruski, 1806, Berlin. Bft II, 3377. Waga 1,51 g, Ø 18 mm. Wykop I, grób nr 1. Pod prawym ramieniem dziecka. Niw. 143,27 m. npm. Nr inw. Szt.V/152/98.
34. Fenig, 1828, Berlin. Bft II, 3527. Waga 1,48 g, Ø 17 mm. Wykop IV, negatyw posadzki — pozostałość zaprawy. Niw. 143,76 m. npm. Nr inw. Szt.V/296/99.
35. Fenig, 1837, Berlin. Bft II, 3579. Waga 1,52 g, Ø 17 mm. Wykop IV, warstwa „podposadzkowa”. Niw. 143,73 m. npm. Nr inw. Szt.V/419/99.

36. Fenig, 1839, Berlin. Bft II, 3596. Waga 1,52 g, Ø 17 mm. Wykop IV, warstwa „nadposadzkowa”. Niw. 143,09 m. npm. Nr inw. Szt.V/285/99.
37. Fenig, 1840, Berlin. Waga 1,43 g, Ø 17,5 mm. Na powierzchni, na NE od zakrystii. Nr inw. Szt.V/180/98.
38. jw. Waga 1,44 g, Ø 17 mm. Wykop IV, warstwa „nadposadzkowa”. Niw. 144,04 m. npm. Nr inw. Szt.V/202/99.

Wilhelm I (1861–1888)

39. Fenig, 1871, Berlin. Waga 1,50 g, Ø 17,5 mm. Wykop IV, warstwa „nadposadzkowa”. Niw. 144,08 m. npm. Nr inw. Szt.V/203/99.

Szwecja

Gustaw II Adolf (1611–1632)

40. Szeląg elbląski, 1630–1632. Kop. 9588–9596, mocno wytarty i pocięty. Waga 0,46 g, Ø 17 mm. Wykop IV, zasypisko grobu nr 26 (warstwa przemieszana). Niw. 143,27 m. npm. Nr inw. Szt.V/383/99.
41. Szeląg ryski, data ?. Typ Mr. 463. Waga 0,37 g, Ø 15,5 mm. Wykop IV, zasypisko grobu nr 26 (warstwa przemieszana). Niw. 143,84 m. npm. Nr inw. Szt.V/253/99.

Krystyna (1632–1654)

42. Szeląg elbląski, 1634, Kop. 9647. Waga 0,54 g, Ø 16,5 mm. Wykop IV, jasnobrunatna, piaszczysta ziemia zalegająca pod warstwą „podposadzkową”. Niw. 143,70 m. npm. Nr inw. Szt.V/298/99.
43. Szeląg ryski, 1640, Mr. 500. Waga 0,58 g, Ø 15 mm. Wykop IV, zasypisko grobu nr 26 (warstwa przemieszana). Niw. 143,32 m. npm. Nr inw. Szt.V/386/99.
44. Szeląg ryski, 1643, Mr. 504. Waga 0,54 g, Ø 15,5 mm. Wykop IV, jasnobrunatna, piaszczysta ziemia zalegająca pod warstwą „podposadzkową”. Niw. 143,76 m. npm. Nr inw. Szt.V/319/99.

Karol XI (1660–1697)

45. Szeląg ryski, 1662, Mr. 566. Waga 0,66 g, Ø 15,5 mm. Wykop IV, warstwa „nadposadzkowa”. Niw. 143,93 m. npm. Nr inw. Szt.V/237/99.

III Rzesza Niemiecka

46. 10 fenigów, 1942. Waga 3,41 g, Ø 21 mm. Wykop I, ciemna warstwa użytkowa zalegająca płytko pod humusem, powstała w latach osiemdziesiątych naszego wieku, już po wyrównaniu terenu przy południowej ścianie kościoła. Nr inw. Szt.V/32/98.

M. B.

WYKAZ SKRÓTÓW:

- Bft – E. Bahrfeldt, *Die Münzen- und Medaillen-Sammlung in der Marienburg*:
 t. I, *Münzen und Medaillen der Provinz Preussen*, Danzig 1901.
 t. II, *Münzen und Medaillen der Könige von Preussen*, Danzig 1904.
- Kop. – E. Kopicki, *Ilustrowany skorowidz pieniędzy polskich i z Polską związanych*, Warszawa 1995.
- Mr. – E. Mrowiński, *Monety Rygi*, Warszawa 1986.
- W. – E. Waschinski, *Brakteaten und Denare des Deutschen Ordens*, Frankfurt 1934.

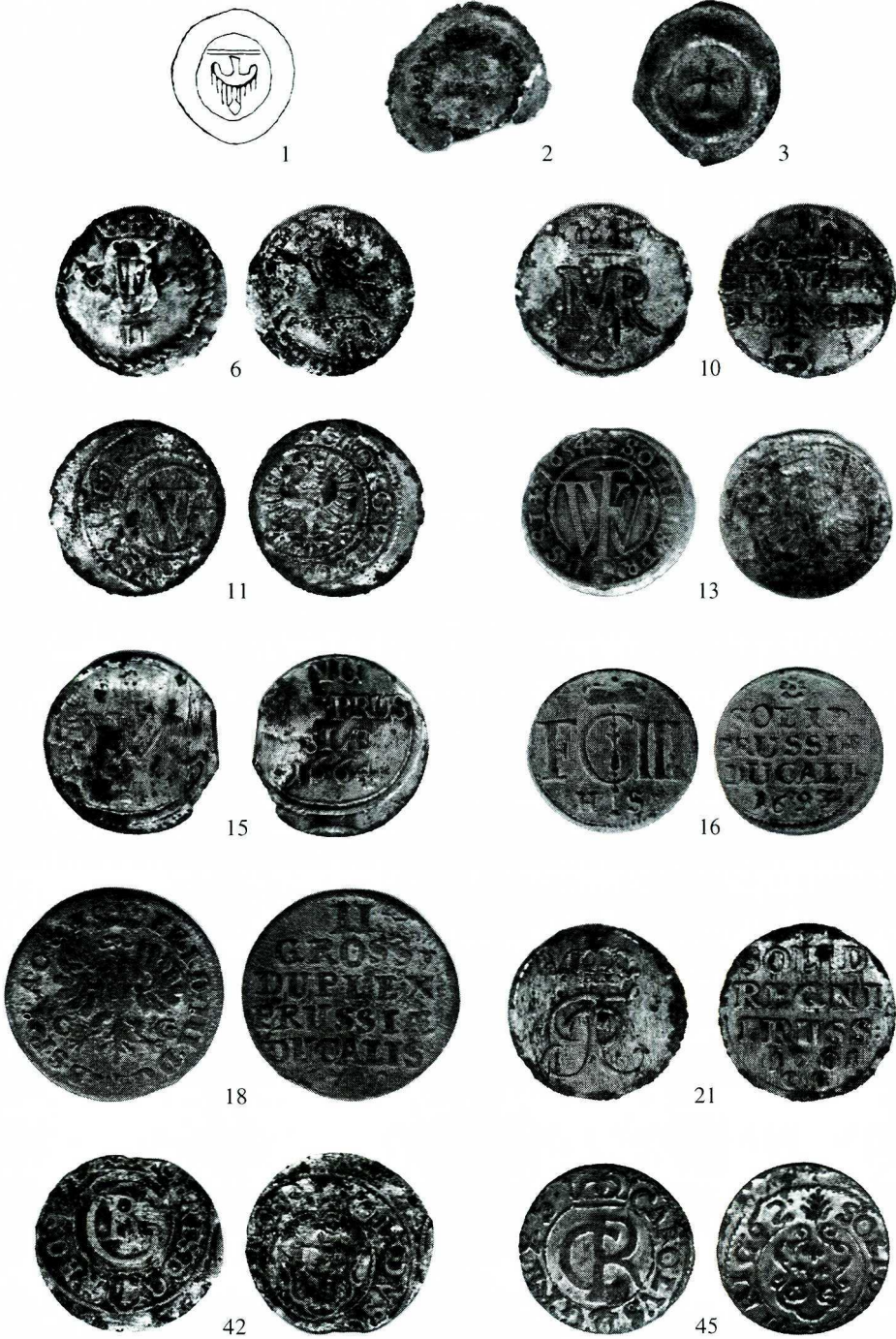
MATEUSZ BOGUCKI, PAULINA FLORJANOWICZ

THE COINS FROM THE EXCAVATIONS AT THE CHURCH AT SZESTNO,
COMMUNE OF MRAĞOWO (1998, 1999)

(Summary)

The presented coins come from the excavations carried out in the years 1998 and 1999 at the Teutonic Knights' church at Szestno (formerly Seehesten, Kr. Sensburg). The oldest information on the village dates back to 1384, whereas the foundation charter was drawn up in 1401 by Ulrich von Jungingen, commander of Balga. Probably it was then that the construction of the church was started. After the Order had been secularized, one of the first Protestant parishes came into being here. At the beginning of the 17th century the structure was burnt to the ground, next it was reconstructed, its form, however, having been remarkably changed.

Numerous renovations as well as the levelling of the surrounding terrain resulted in an almost homogenous mixing of cultural strata and graves down to a depth of 1.5 m. Perhaps this is why among the discovered coins no compact complex has been registered, only 3 coins (#5, 11, 33) having been found in their original grave context. One should take into consideration the fact that approximately half of the coins were grave finds, the others being the so called church finds, whose interpretation as a phenomenon has not been agreed upon as yet.



Tablica 1. Wybrane monety z prac wykopaliskowych przy kościele w Szestnie. Skala 1,5:1