

**URBANISTYKA
I PLANOWANIE
PRZESTRZENNE**

**URBAN DESIGN
AND SPATIAL PLANNING**

HUBERT MELGES

Dr hab. inż. arch.

MAŁGORZATA MELGES

Dr inż. arch.

The Podhale State Higher Vocational School in Nowy Targ
Institute of Technical Sciences
e-mail: h.melges@gmail.com
malgorzata.melges@gmail.com

Z ROZWAŻAŃ O PLANOWANIU PRZESTRZENI WIEJSKIEJ NA PRZYKŁADZIE MAŁOPOLSKI

REFLECTIONS ON RURAL PLANNING BASED ON EXAMPLES FROM LESSER POLAND

STRESZCZENIE

W Polsce przestrzeń wiejska i jej funkcje — w nowej sytuacji politycznej i gospodarczo-ekonomicznej po 1989 roku — ulegają stałym przeobrażeniom. Scheda przeszłości (a także specyfika rozwojowa wsi) sprawia, że procesy te trudno poddają się sterowaniu, zwłaszcza w kierunku wymogów zrównoważonego rozwoju. A przecież powinny skutecznie wpisywać się w strategię rozwojową całego kraju. W celu dobrego zrozumienia tych problemów (warunek wstępny rozważań) konieczne jest więc odniesienie się do historii — co najmniej od czasu zakończenia drugiej wojny światowej aż po dzień dzisiejszy. Analiza tych przemian powinna być punktem wyjścia do innowacyjnych koncepcji i wprowadzania w życie działań naprawczych.

Problematyka poruszana w artykule dotyczy obszaru województwa małopolskiego. Skoncentrowano się głównie na planowaniu przestrzennym, gospodarce terenami wiejskimi, architekturze wiejskiej i ochronie zasobów rodzimej kultury.

Podstawowy wniosek z rozważań skłania do stwierdzenia, że warunkiem poprawy sytuacji i wyeliminowania z przestrzeni wiejskiej zjawisk negatywnych powinna być kompleksowa współpraca pomiędzy różnymi dziedzinami naukowymi, a więc — w wymiarze interdyscyplinarnym. Współdziałanie o cechach holistycznych może zahamować niekorzystne procesy i przyczynić się do niegenerującej konfliktów stabilizacji rozwoju terenów wiejskich.

Słowa kluczowe: planowanie architektoniczne, architektura wiejska, interdyscyplinarność, ochrona środowiska przyrodniczego, kultura rodzima

ABSTRACT

In Poland, the rural space and its functions — in the new political and economic situation after 1989 — are undergoing constant transformations. The legacy of the past (as well as the specificity of rural development) makes it difficult to control these processes, especially concerning the requirements of sustainable development. And they should effectively fit into the development strategy of the whole country. To understand these problems well (a prerequisite for the considerations), it is, therefore, necessary to refer to history — at least from the end of the Second World War until today (description and diagnosis). The analysis of these changes should be the starting point for innovative concepts and the implementation of corrective measures.

The issues discussed in the article concern the area of Lesser Poland Voivodeship. The main focus is on spatial planning, rural land management, rural architecture and protection of native cultural resources.

The basic conclusion drawn from the considerations is that the condition for improvement of the situation and elimination of negative phenomena from rural areas should be comprehensive cooperation between various scientific disciplines, i.e. — in an interdisciplinary dimension. Such holistic cooperation may inhibit undesirable processes and contribute to the non-conflictogenic stabilization of rural development.

Key words: architectural planning, rural architecture, interdisciplinarity, environmental protection, native culture

WSTĘP

Autorzy tego artykułu ograniczyli swoje badania i obserwacje głównie do województwa małopolskiego. Podstawowym celem prowadzonych prac i analiz studialnych było — i nadal jest — zdiagnozowanie przyczyn i ocena skutków negatywnych cech przekształcania się polskich wsi. Jak się okazuje, zmiany te po części wywoływane są przez radykalnie inną sytuację społeczeństwa po upadku komunizmu. Związane są z otwarciem granic — praktycznie na cały świat — i dostępem do wszelkich informacji. To oczywiście nie jest zarzut, gdyż taka sytuacja jest pożądana i normalna w cywilizowanym świecie, jednak zawsze potrzebna jest przemyślana selekcja i rozpoznanie różnych wzorców i ich zastosowań, z których wywodzimy dobre lub złe opinie i wnioski. A sytuacji idealnych nie ma. W naszym kraju problemy z tego kręgu zjawisk posiadają w dodatku znacznie szerszy kontekst — jak już zaznaczano — związany z naszą historią, chociażby ostatnich 80 lat.

Zachodzi potrzeba sprecyzowania takich naukowych wniosków, które porządkowałyby dotychczasową — i niejednokrotnie rozproszoną — wiedzę. Niezbędnym działaniem jest więc ukierunkowanie się na szukanie pozytywnych i innowacyjnych rozwiązań, uwzględniających obecne potrzeby ludności wiejskiej. Na plan pierwszy — chociaż na pierwszy rzut oka pozaarchitektoniczny — wysuwa się, zdaniem autorów, potrzeba znalezienia sposobów, aby zyskać zrozumienie rolników ze wsi małopolskich i przekonać ich do powrotu do atrakcyjnych, lecz dawno zaniechanych asortymentów i form produkcji rolniczej. Aktualnie groźnym zjawiskiem jest znikanie — a często nawet eliminowanie — kulturowej ciągłości sztuki agrarnej w rodzimych gospodarstwach, nie tylko na terenach wsi małopolskich, ale także w skali całego kraju (il. 1).

Zjawisko to bardzo trafnie diagnozuje Marek Kowicki, który określa je „dezagrarnizacją wsi”. Píše on m.in.: *Zanikanie funkcji rolniczych mniej opłacalnych niż konkurujące z nimi pozarolnicze formy zatrudnienia ludności wiejskiej, co sprawia, że wieś rolnicza przeistacza się w wieś wielofunkcyjną* (Kowicki, 2010, s. 11); (il. 2).

Kolejne rozważania w niniejszym artykule dotyczą problematyki planowania przestrzennego i architektury wiejskiej w szeroko rozumianym kontekście zrównoważonego rozwoju (w tym ochrony wartości przyrodniczo-krajobrazowych oraz ochrony zdrowia i kultury rodzimej na terenach wsi). Rozważane lub tylko sygnalizowane zagadnienia, szczególnie w odniesieniu do zjawisk negatywnych, powinny

mieć odwołania do ich przyczyn oraz interdyscyplinarnie widzianych kontekstów.

Metodami badawczymi w niniejszej pracy, wiodącej do uogólnień, były inwentaryzacje ruralistyczne i architektoniczne oraz dokumentacje fotograficzne wykonywane w różnych przedziałach czasowych. Ponadto brano pod uwagę ustalenia zawarte w literaturze przedmiotu — w zakresie wyników podobnych badań i ich efektów.

Analizowano także koncepcje studialno-projektowe dotyczące sposobów rozwiązywania problemów ruralistycznych — wykonywane przez studentów pod kierunkiem autorów (il. 3).

1. CZYNNIKI ZMIAN SIĘGAJĄCE W PRZESZŁOŚĆ, GŁÓWNE PRZYCZYNY ROZPROSZENIA I CHAOSU

Wśród przyczyn często chaotycznych i niezrozumiałych przemian w strukturze i architekturze wsi małopolskich są zadawnione czynniki historyczne. W przeszłości najpierw istniała na terenach Polski tradycja skupiania wsi — od wczesnego średniowiecza począwszy, chociaż wsie lokowane były na różnych prawach, np. polskim i niemieckim. Jednak, sięgając do XVIII i XIX wieku, w zaborach austriackim, niemieckim i rosyjskim istniały w tym względzie rozmaite praktyki. Zakładano nowe wsie, m.in. o różnych geometrycznych kształtach i stopniu zwartości (sytuowania zabudowań) — np. w ramach kolonizacji józefińskiej czy fryderycjańskiej (Chowaniec, 1986).

Wśród różnych powodów rozpraszania się zabudowy wiejskiej, głównie w XIX i początkach XX wieku, w pierwszej kolejności wskazać trzeba uwłaszczanie wsi i towarzyszące mu spontaniczne (w sensie braku przemyślanych planów) parcelacje gruntów dworskich.

Odzyskanie niepodległości w 1918 roku przyniosło dwudziestoletni okres międzywojnia, lecz był on dla ruralistyki (i w tamtym czasie dla urbanistyki w ogóle) zbyt krótki — nie mógł więc wprowadzić w tej rozregulowanej zaborami dziedzinie znaczących korekt, chociaż zostało wtedy zainicjowanych wiele pozytywnych akcji związanych z regulacją i normowaniem kształtowania terenów wiejskich. Udało się częściowo uzyskać nawet bardzo pozytywne efekty planistyczne (Tłoczek, 1985). Jednak priorytetem odradzającego się państwa była **restrukturyzacja gospodarki**.

Okres objęty zainteresowaniem autorów artykułu dotyczy czasu od 1989 roku. Poprzestanie na tym byłoby jednak obciążone błędem — dla precyzji

i pełnego obrazu sytuacji dzisiejszej, konieczne jest, zdaniem autorów, nawiązanie do kontekstu II wojny światowej, a potem — okresu od 1945 do 1989 roku.

W wyniku wybuchu II wojny światowej kraj uległ ogromnemu spustoszeniu. Dotyczy to nie tylko strat ludnościowych i materialnych, lecz także totalnej dezorganizacji życia społecznego.

Niebywale dramatyczny okazał się — na skutek celowego wyniszczenia przez okupantów wszelkiej inteligencji — ogromny ubytek fachowych kadr potrzebnych do uruchamiania różnych struktur gospodarki, w tym także szeroko rozumianej urbanistyki i architektury. Coraz bardziej rosła zależność Polski od ZSRR, bezwzględnie wprowadzano sowietyzację niemal wszystkich dziedzin życia społecznego.

Omówienie wypływających z tego stanu rzeczy skutków w dziedzinie planowania i architektury wiejskiej stanowiłoby zbyt złożony i obszerny materiał, obfitujący w zagadnienia trudne i dyskusyjne, dlatego autorzy ograniczają się do hasłowego wskazania tylko kilku mających znaczenie czynników (zaszłości prawnych, procesów i zjawisk). Były to:

- reforma rolna (Dekret Polskiego Komitetu Wyzwolenia Narodowego z 6 grudnia 1944 roku),
- nacjonalizacja gałęzi przemysłu i terenów rolnych,
- kolektywizacja rolnictwa (łączenie gospodarstw indywidualnych w wielkie spółdzielcze i inne przedsiębiorstwa rolne),
- szeroko rozumiana industrializacja kraju oparta na modelu socjalistycznym (z priorytetem przemysłu ciężkiego),
- plan sześcioletni 1950–1955,
- częste zmiany podziału administracyjnego kraju (w latach: 1946, 1950, 1955, 1973, 1999),
- Ustawa o planowaniu przestrzennym i wyznaczeniu terenów budowlanych na wsi — potocznie nazywana WTB (1961),
- Warunki techniczne, jakim powinny odpowiadać obiekty budownictwa powszechnego (31 stycznia 1961 roku).

Po 1989 roku nawarstwiło się tyle różnych problemów, że w rzeczywistości tworzącego się ponownie państwa kapitalistycznego nie można było przez wiele lat uregulować np. kwestii opracowywania planów zagospodarowania przestrzennego.

W planowaniu przestrzennym — na skutek braku planów — bazowano głównie na tzw. „Warunkach zabudowy”, czyli osławionych WZiZT (Warunkach Zabudowy i Zagospodarowania Terenu). W wyniku ich realizacji — przy braku wizji dalekosiężnych i planów perspektywicznych — pozwolenia na budowę były często wydawane „losowo” (czy ści-

śle: pochopnie, nierzetelnie, niefachowo — bez uwzględniania szerszego kontekstu). To zaś przyczyniło się bezpośrednio do rozproszenia zabudowy i bylejakości architektonicznej, która jednocześnie wynikała także z pomijania całego dorobku tradycji kulturowej poszczególnych regionów.

Warto zauważyć w tym miejscu, że barbarzyńska „pogarda dla przeszłości” (czytaj: dla „przeszłości niekomunistycznej”), artykułowana lub nie, była jedną z immanentnych cech „rewolucyjnej” ideologii komunizmu i realnego socjalizmu, od której to cechy z czasem (w Polsce) odchodzono bardzo powoli i nieskutecznie. Równoległe niejako „zapomniano” o wymogach kultury projektowania, bazującej m. in. na zrozumieniu **sztuki** architektury oraz korzystaniu z archetypów lokalnych.

2. POŻĄDANE CECHY PLANOWANIA PRZESTRZENNEGO

W świadomości ludzkiej (ludzi szanujących pracę i jej etos) utrwalone jest przekonanie, że każda praca — dla pełnej z niej satysfakcji — musi być określona stopniem spełnienia wymogów jakiegoś ideału. Dotyczy to również np. muzyki, architektury, literatury itd. W każdej dziedzinie sztuki czy nauki (i w wielu innych pracach) obowiązują pewne zasady i kanony, na podstawie których ocenia się dzieło. W rzeczywistości jednak, w wielu dziedzinach takie ideały nie występują, a powody tego są różne.

W takich dziedzinach jak planowanie przestrzenne, urbanistyka i architektura „problem ideału” jest szczególnie złożony, albowiem na ostateczny efekt działań planistyczno-urbanistycznych i projektów architektonicznych często składa się **suma efektów działań zbiorowych** — z uwzględnieniem różnorodnych wrażliwości ludzkich oraz uwarunkowań gospodarczo-systemowych. Dlatego też „idealne zagospodarowanie przestrzeni” w praktyce jest nie do osiągnięcia i nie istnieje też jakiś tego wzorzec. Codzienna rzeczywistość potwierdza to na każdym kroku.

Jakkolwiek nie wiemy, dlaczego tak jest (problem zapewne filozoficzny), wzorcem rozwiązań idealnych (także w skali globu) są jedynie **działa przyrody** wpisane w krajobrazy naturalne, nie antropogeniczne. We współczesnym świecie zachłanność człowieka, nastawienie na ciągłe zyski (trafniej rzecz ujmując etycznie — ludzka chciwość) i tworzone w ślad za tym wszelkie „biznesy” sprawiają, że powierzchnia tych naturalnych przestrzeni stale się zmniejsza.

Sprawcą tych — najczęściej dramatycznych — przekształceń przyrody na przestrzenie i kra-

jobrazy antropogeniczne jest człowiek ze swoją coraz bardziej wyrafinowaną cywilizacją. Przekształcenia te zachodzą nawet w miejscach, które powinny być poddane szczególnej ochronie (jak np. parki narodowe, rezerваты przyrody itp.).

Ponad pięćdziesiąt lat temu (w skali trwania cywilizacji to niewiele), kiedy jeszcze mieliśmy zupełnie inną optykę widzenia niektórych zjawisk, padły znamienne słowa: *Co dziwniejsze, im wyżej wspinamy się po szczeblach cywilizacji, tym brutalniej sobie poczynamy, tym bardziej bezwzględnie realizujemy własne dążenia, nie oglądając się na nic, nie pamiętając o innych mieszkańcach Ziemi, ani też o pokoleniach ludzkich, które po nas przyjdą* (Leńkowska, 1969, s. 14).

Powyższe słowa mogą stanowić odpowiedź na pytanie, co to jest model pożądanego planowania przestrzennego.

Dla pełnego zrozumienia wymogów planowania przestrzennego zarówno w skali mikro, jak i makro, niezbędne jest — jak się okazuje — rozpatrywanie ich również w aspekcie dziedzictwa kulturowego, zawartego m.in. w dokonaniach urbanistyki, ruralistyki i architektury. Planistyczne i praktyczne kształtowanie przestrzeni, o której mowa, jest bowiem głęboko „osadzone” w rozumieniu kultury materialnej i duchowej danego narodu (regionu, tradycji lokalnej) oraz w wiedzy o zasobach tych kultur. Tak więc istnieją silne i niezaprzeczalne związki problemu przestrzeni z kulturą — przede wszystkim — niematerialną, a w tym z estetyką. Ilustrując tę myśl, dobrze jest przytoczyć te słowa Ireny Wojnar: *Dlatego dziś tak wiele dyskutuje się o wychowywaniu przez sztukę, to znaczy takim wychowaniu, które uznaje sztukę za czynnik kształtowania osobowości, które stanowi tylko część ogólnego procesu wychowawczego i może być uznane za paralelne do wychowania moralnego, intelektualnego itp.* (Wojnar, 1964, s. 14).

Architektura, urbanistyka, ruralistyka są więc także wyzwaniem dla sztuki, albowiem mają w tle wartości duchowe związane z aktywnością ludzką na Ziemi. Z kolei przestrzeń kulturowa — nasycona unikatowymi wartościami, niekiedy o ponadczasowym znaczeniu — pełni szczególną rolę w funkcjonowaniu społeczeństw, co wypada dobitnie podkreślić. Dla właściwej organizacji życia społecznego przestrzeń ta powinna być pieczołowicie traktowana i podlegać uniwersalnej ochronie — tak, aby jakiegokolwiek interwencje nie naruszały jej wartości. Wyważone działania ludzkie związane np. z gospodarką, powinny ją co najwyżej wzbogacać.

Przy „szerokim widzeniu” złożoności problemów do rozwiązywania w tej sferze trzeba stosować

pryzmat ustaleń i działań holistyczno-interdyscyplinarnych oraz wymogi przestrzegania praw natury.

Obecnie oczywiste jest, że możliwości ingerowania człowieka w przyrodę bez skutków ubocznych (które ostatecznie pośrednio i bezpośrednio uderzają w człowieka) są ograniczone. W przeszłości niestety prawie nie brano tego pod uwagę i fakt ten nie był jasno rozumiany zarówno przez polityków, jak i przez planistów. Dzisiaj ta świadomość musi być uwzględniana przy kompleksowym rozwiązywaniu problemów planistyczno-architektonicznych (il. 4). Konieczne są mądre decyzje, niekiedy o znaczeniu uniwersalnym. Wtedy spełnimy podstawowe warunki zdrowego i pięknego życia w mieście i na wsi.

3. MEANDRY PLANOWANIA PRZESTRZENNEGO

Każdy rodzaj planowania rządzi się określonymi prawami i regułami. O powodzeniu planowania przestrzennego decyduje przede wszystkim stabilna sytuacja państwa. Planowanie przestrzenne jest swoistym rodzajem „papierka lakmusowego”, który unaocznia, że wszelkie kryzysy polityczne, ekonomiczne i społeczne znajdują szybkie potwierdzenie w przestrzeni — w myśl starej zasady: „Pokaż mi, jak mieszkasz, a powiem ci, kim jesteś” (il. 5).

Cechy i wyróżniki przestrzeni (już wykorzystanej czy do zagospodarowania) są mocno zróżnicowane, nigdy nie są identyczne pod względem jakościowo-ilościowym. Trudno je przewidywać i definiować.

Na rodzaje przemian przestrzennych wpływa bardzo wiele czynników. Głównymi uwarunkowaniami o znaczeniu niejako strategicznym są: poziom gospodarczy danego kraju (regionu), zasoby socjalne, cechy (i różnice) kulturowe, struktury społeczne itp.

W przypadku województwa małopolskiego (choć nie jest to problem tylko tego województwa — podobnie jest np. w województwach śląskim i podkarpackim) krajobrazy wiejskie i rolnicze noszą znamiona entropii. Można nawet, zdaniem autorów, postawić tezę, że ich stan jest już zbliżony do kryzysowego (il. 6). A znamiona tego kryzysu w pierwszej kolejności pochodzą z gospodarki przestrzennej.

Te nieraz unikatowe pod względem estetycznym i kulturowym krajobrazy dają nam wizerunek zatrważającej ekspansji rozproszenia zabudowy, która niestety permanentnie postępuje. Na to zjawisko chaosu przestrzennego nakładają się efekty estetyczne, związane z nawarstwiającymi się w czasie zmianami w kształtach i formach poszczególnych budynków mieszkalnych i gospodarczych. Już tylko wizualna — w terenie — ocena tego stanu rzeczy

wskazuje na strukturalne słabości gospodarki przestrzennej.

Szczególnie jaskrawe procesy żywiłowych przemian przestrzennych i społeczno-obyczajowych zauważane są na obszarach deglomeracji miejskich w relacji miasto–wieś. Ich efektem na terenie Małopolski jest postępujące rozpraszanie się zabudowy oraz stopniowe (w niektórych obszarach lawinowe) zanikanie rodzimego rolnictwa.

W kontekście postępującego rozproszenia dramatycznie rysują się także dysproporcje w rozwoju regionalnym i zachowaniu chociażby w niewielkiej, śladowej formie odrębności poszczególnych regionów. Proces „erodowania” z przestrzeni nieraz wspinających obiektów budownictwa regionalnego (nawet objętych formami ochrony konserwatorskiej, co zakrawa na paradoks) jest również zatrważający — i to niestety w skali całej Małopolski.

Jak potwierdzają to badania, źródłem tych anomalii są w szczególności zdeintegrowane struktury terytorialno-administracyjne. Nie są one w Małopolsce wyjątkiem, ponieważ zjawisko to można zaobserwować w całym kraju.

Podstawowa wiedza na temat tych zjawisk jest niezbędna — szczególnie podczas wykonywania projektów planistycznych. Nieznajomość tych zagadnień jest m.in. powodem tego, że zarówno przestrzeń wiejską, jak i miejską traktuje się podobnie i bez szczególnych „sentymentów”. W takich niekompetentnych działaniach pozbywamy się niekiedy artefaktów najcenniejszych dla poszczególnych regionów. Do tych artefaktów zaliczyć trzeba m.in. historyczne układy ruralistyczne, infrastrukturalne, własnościowe, przyrodniczo-krajobrazowe, wpływające na zdrowie społeczeństwa itp.

Tymczasem projekty i działania planistyczne winny niejako „organicznie” uwzględniać budownictwo tradycyjne i dawną techniczną sztukę zdrowego, „ekologicznego” budowania (umiejętność wypływająca z wiedzy i doświadczeń nabytych w drodze wielopokoleniowej). Ta wiedza i technika budowania jest często charakterystyczna i odrębna dla poszczególnych regionów, a nawet mikroregionów. Składa się na to cała kultura ludowa danego obszaru z jej zwyczajami, obyczajami i stylem życia (il. 7).

Jak już wspominaliśmy, w Polsce zachodziły wielokrotne zmiany w podziale administracyjnym kraju. Każda z nich ma swoje odniesienia do planowania przestrzennego, a tym samym wpływa na cechy przestrzeni fizycznej, ekonomicznej, społecznej i kulturowej. Jak potwierdzają dotychczasowe doświadczenia, w tym zakresie wszelka działalność o charakterze dowolności i arbitralności może przynieść ogromne, nieprzewidziane szkody. Przykła-

dem tego była: (...) *niedostatecznie przemyślana, arbitralna reforma podziału administracyjnego Polski z 1975 roku, [która] spowodowała poważne zakłócenia w funkcjonowaniu kraju, a jej koszty nieplanowane i nieprzewidywane w niemałym stopniu przyczyniły się do kryzysu lat osiemdziesiątych* (Jałowicki, 1982).

Reasumując — na wszystkich etapach planowania przestrzennego należy uwzględnić fakt, że działania w sferze projektowej stanowią „materię wrażliwą” i mogą przynosić skutki nawet katastrofalne w sferze politycznej, ekonomicznej, kulturowej, społecznej i zdrowia ludności.

4. PRZESTRZEŃ WIEJSKA PO ROKU 1989

Jak zostało podkreślone wcześniej, na terenach wiejskich mamy do czynienia z ogromnym rozproszeniem zabudowy, co w konsekwencji okazuje się bardzo kosztowne, chociażby ze względu na infrastrukturę techniczną. Sytuacja jest również bardzo niezadowolająca z powodu defektów estetycznych nowej zabudowy na tych terenach. Stan ten pogarsza się przez takie zjawiska jak: szpecenie krajobrazów, brak organizacji przestrzeni społecznych, sportowych i rekreacyjnych, a w konsekwencji — pogorszenie warunków zdrowotnych. Na sytuację zdrowotną składa się również przypadkowość tworzenia miejsc pracy, takich jak: zakłady wulkanizacyjne, zakłady naprawy samochodów, budynki inwentarskie itp. Obiekty te, lokowane w strefach zabudowy, są często uciążliwe dla ludzi.

Nadzieję na rozwiązywanie tych problemów było jak najszybsze opracowanie MPZP (Miejscowych Planów Zagospodarowania Przestrzennego) dla poszczególnych gmin województwa i całej Polski. Jednak, pomimo starannych studiów i opracowań niezbędnych do stworzenia planów, nie udało się uniknąć poważnych błędów (prawdopodobnie pod spontaniczną i nieprofesjonalną presją społeczną).

Zamiarem autorów tego artykułu nie jest szczegółowe rozważanie najważniejszych mankamentów Wojewódzkich Planów Zagospodarowania Przestrzennego. Jednak w Małopolsce poważnym uchybieniem w większości tych planów jest fakt rezerwowania pod nową zabudowę irracjonalnie wielkich powierzchni terenu.

Z raportu wiceministra budownictwa (Kowalewski, 2012), wynikało, że w uchwalonych wówczas planach miejscowych, w sumie pod zabudowę przeznaczono planistycznie aż 1 214 945 hektarów, co dawało chłonność tych terenów **na 77 mln osób** (przy 28% pokrycia planami powierzchni kraju). Natomiast w studiach uwarunkowań dla całej Pol-

ski, tereny zabudowy mieszkaniowej zajmowały powierzchnię **4 388 260 hektarów**, co dawało chłonność na **316 mln ludzi**.

W przypadku niektórych wsi objętych MPZP tereny przeznaczone pod zabudowę mieszkaniową w stosunku do powierzchni aktualnie zastanej przekraczały powierzchnię wsi nawet kilkakrotnie.

Równolegle istnieje zjawisko wyludniania się, a nawet obumierania wsi na skutek migracji ludności, zwłaszcza osób młodych, więc takie planistyczne działania noszą znamiona absurdu i skrajnej beżmyślności, czyli niekompetencji. Chyba że istnieje jakaś inna, niejawną przyczyna takiego stanu rzeczy.

Tak czy inaczej realizacja „z rozpędu” tego rodzaju planów niesie ogromne zagrożenia. Skrajnie rozrzutny model osadnictwa sprzyja temu, aby zabudowa wiejska rozprzestrzeniała się na dużych arealach, najczęściej pól uprawnych, pogłębiając istniejące rozproszenie zabudowy mieszkaniowej (il. 8).

W ślad za procesem tego rozproszenia nieprawdopodobnie chaotycznie i rozrzutnie rozrasta się infrastruktura techniczna (doprowadzenie dróg, prądu, wody, kanalizacji, elektryfikacja itp.), generując nadzwyczajne koszty społeczne. Jak udowadniają Bartosz Mazur i Wojciech Paprocki: *Cechy ładu gospodarczego artykułowane są w ramach polityki gospodarczej prowadzonej przez władzę publiczną. W zależności od tego, jakie nurty społeczno-polityczne znajdują przewagę w organach władzy, zmieniają się preferencje w formułowanej i realizowanej polityce gospodarczej* (Mazur, Paprocki, 2014).

Znaczne obszary w województwie małopolskim są unikatowe pod względem wartości krajobrazowych, kulturowych i przyrodniczo-turystycznych. Aby docenić całość tych wartości, trzeba objąć te tereny szczególną ochroną. W grę wchodzi tu również względy edukacyjne — należy zadbać o to, aby zapobiegać zubożeniu młodych pokoleń i osłabieniu ich wrażliwości zarówno ekologicznej, jak i estetycznej.

Jak już powiedziano, architektura wiejska jest ściśle powiązana z planowaniem przestrzennym. W okresie powojennym, z racji ogromnych zniszczeń i braków mieszkaniowych, zapotrzebowanie na mieszkania było ogromne. W ślad za tymi potrzebami rósł popyt na materiały budowlane. I praktycznie przez cały okres Polski Ludowej dostęp do materiałów budowlanych był niezmiernie ograniczony. Bieda społeczeństwa i ograniczone możliwości wznoszenia domostw sprawiły, że domy budowano byle jak — wedle możliwości ówczesnego

społeczeństwa. Te czasy na długie lata silnie „wtopiły się” w nasze krajobrazy kulturowe, pozostając świadectwem ówczesnych wyzwań dla całego polskiego społeczeństwa.

Po 1989 roku nastąpiły radykalne zmiany w zakresie dostępu do wszelkiego rodzaju materiałów budowlanych i nowoczesnych — nawet światowych — technologii. Otwarcie granic rozbudziło ambicje społeczeństwa polskiego na import nowych pomysłów, technologii i technik budowania. Było to wprawdzie pozytywne, że w tak krótkim okresie Polacy pozbyli się kompleksów związanych z poziomem życia w stosunku do ludzi zza tzw. żelaznej kurtyny, jednak analiza tego okresu jest bardziej złożona i wymaga szczególnego zapoznania się z różnymi wariantami zachodzących wówczas przemian (Mełges H., 2018). W konsekwencji mamy dziś na wsi do czynienia z architekturą stanowiącą swoistą kompilację różnych niezgodzonych ze sobą stylów (czyli mieszaniną **nawet nieeklektyczną** w przyjętym rozumieniu) i zapożyczeń z różnych krajów świata (il. 9).

PODSUMOWANIE

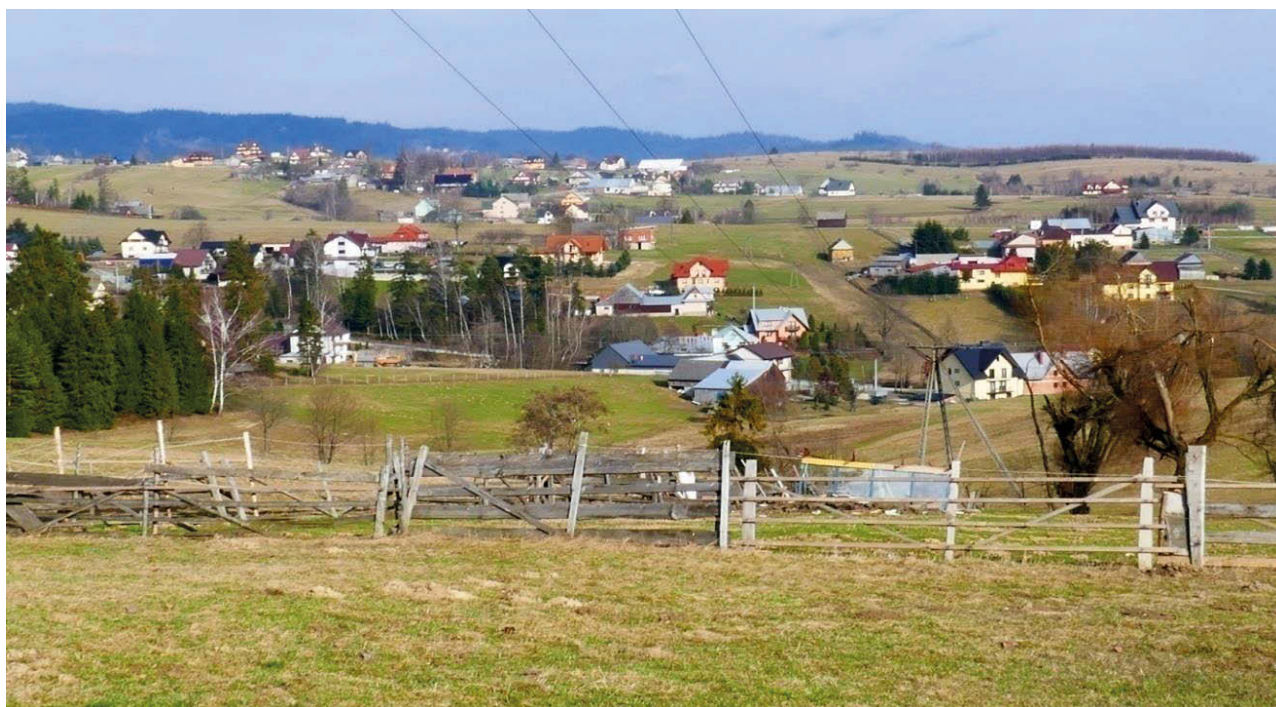
Zasygnalizowane problemy związane z planowaniem i architekturą polską — zwłaszcza z przestrzenią wiejską — ujęto w wielkim skrócie. Na podstawie prześledzonych informacji wybranych z ogromnych zasobów literaturowych i ujęć interdyscyplinarnych, można podjąć próbę diagnozy sytuacji i propozycji metod naprawczych kierowanych do organów zarządzających planowaniem i architekturą.

Autorzy mają świadomość, że są to problemy bardzo złożone, dotyczące wielu ząbających się dziedzin: ekonomii i polityki, ochrony przyrody, zdrowia, krajobrazu i dziedzictwa kulturowego. Jednak warunkiem powodzenia jest w tym przypadku powstrzymanie mechanizmów związanych z żywiołowością procesów i przeciwstawienie się zjawisku entropii. Z powyższych rozważań wypływa następujący wniosek: aby planowanie i projektowanie stało się narzędziem mającym faktyczny wpływ decyzyjny (także w nadzorowaniu) na zaprowadzanie ładu przestrzenno-urbanistycznego i architektonicznego, muszą istnieć i być przestrzegane wzorce planowania przestrzennego. A do spełnienia tego warunku potrzebne są — jak się okazuje — stabilne i trwałe prawa, związane z możliwością ich egzekwowania przez odpowiednie organy władzy.



II. 1. Do niedawna uprawiane pola stają się ugorami porośniętymi chwastami (fot. H. Mełges, 2018).

III. 1. Fields cultivated until recently are becoming fallows overgrown with weeds (photo: H. Mełges, 2018).



II. 2. Proces wkraczania zabudowy mieszkaniowej na tereny, które jeszcze parę lat temu pełniły funkcję pól uprawnych (fot. H. Mełges, 2018).

III. 2. The process of housing development encroaching on areas, which only a few years ago served as arable land (photo: H. Mełges, 2018).



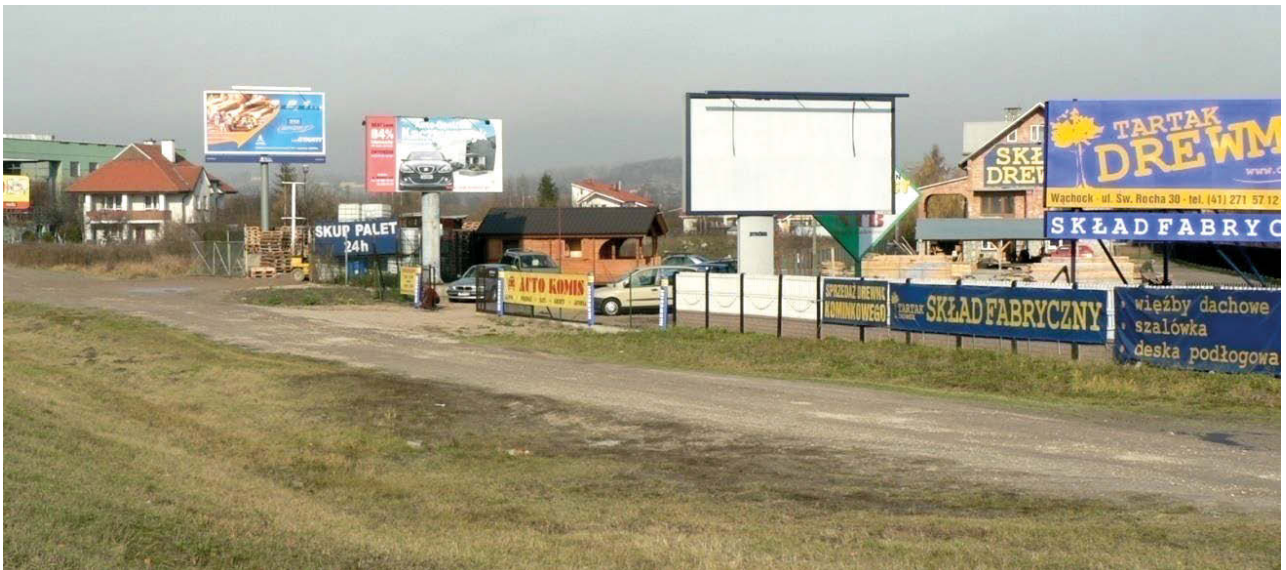
II. 3. Opracowanie studenckie dotyczące zagospodarowania terenu nad Jeziorem Czorsztyńskim we wsi Mizerna. Autor projektu: Strama A., 2019, student PPWSZ w Nowym Targu.

III. 3. Student project design concerning the development of the area at Czorsztyń Lake in the village of Mizerna. Author of the project: Strama A., 2019, student at PPWSZ in Nowy Targ.



II. 4. Unikalne tereny Jurajskiego Parku Krajobrazowego z charakterystycznymi dla Jury „ostańcami”, zdominowane przez różnego rodzaju formy zabudowy mieszkaniowej (fot. H. Mełges, 2019).

III. 4 The unique areas of the Jurassic Landscape Park with outliers, characteristic of the Jurassic period, dominated by various forms of housing development (photo: H. Mełges, 2019).



II. 5. Przedmieścia i tereny wiejskie w większości zaśmiecone są nieuporządkowanymi formami zabudowy oraz reklamami (fot. H. Mełges, 2019).

III. 5. The suburbs, in most cases, are cluttered with chaotic building forms and advertisements (photo: H. Mełges, 2019).



II. 6. Zjawisko rozpraszania zabudowy mieszkaniowej w terenach górskich, z różnymi kształtami i kubaturami budynków, powodujące komplikacje w infrastrukturze technicznej i wywołujące charakterystyczne zjawisko entropii (fot. H. Mełges, 2018).

III. 6. The phenomenon of dispersion of housing development in mountainous areas, with different shapes and cubic areas of buildings, causing complications in technical infrastructure and triggers a characteristic phenomenon of entropy (photo: H. Mełges, 2018).



II. 7. Wieś Chocholów — przykład znakomitej architektury regionalnej ukazujący piękne proporcje budynków, użycie naturalnych miejscowych materiałów budowlanych oraz umiejętność akcentowania rytmów architektonicznych itp. (fot. H. Mełges, 2018).

III. 7. The Village of Chocholów — an example of excellent regional architecture, demonstrating the beautiful proportions of buildings, the use of natural local building materials and the ability to accentuate architectural rhythms (photo: H. Mełges, 2018).



II. 8. Przykład rozproszenia zabudowy wiejskiej w okolicach Chabówki i Rabki na dawnych terenach rolniczych (fot. H. Mełges, 2018).

III. 8 An example of the dispersion of rural development in the vicinity of Chabówka and Rabka in former agricultural areas (photo: H. Mełges, 2018).



II. 9. Współczesna wiejska zabudowa mieszkaniowa, mniej więcej z tego samego okresu budowy. Poszczególne budynki tworzą niespójny charakter estetyczny, o różnych proporcjach, różnej kubaturze, kolorystyce itp. (fot. H. Mełges, 2019).

III. 9. Contemporary rural housing development, from roughly the same construction period. Individual buildings create an incoherent aesthetic character, with different proportions, cubic areas, colours, etc. (photo: H. Mełges, 2019).

EFLECTIONS ON RURAL PLANNING BASED ON EXAMPLES FROM LESSER POLAND

INTRODUCTION

The authors of this article limited their research and observations mainly to Lesser Poland Voivodeship. The primary aim of the conducted study works and analyses was — and still is — to diagnose the causes and assess the effects of negative aspects of the transformation in Polish villages. As it turns out, these changes are in part triggered by a radically different situation of society after the fall of communism. They are connected with borders being opened — practically — to the whole world and access to all kinds of information. This is not an accusation as such a situation is desirable and normal in a civilized world, but it is always necessary to select and recognize different patterns and their applications, from which we derive good or bad opinions and conclusions. There are no ideal situations, though. The problems related to this sphere of phenomena in our country have a much broader context — as already mentioned — related to our history in the last 80 years.

Thus, there is a need to draw such scientific conclusions that would organize the existing — and often dispersed — knowledge. It is, therefore, necessary to focus on finding positive and innovative solutions, taking into account the current needs of the rural population. What comes to the fore — although at first glance being beyond architecture — is, in the authors' opinion, the need to find ways to gain the understanding of farmers from the villages in Lesser Poland and convince them to return to attractive, but long-abandoned assortments and forms of agricultural production. Currently, a dangerous phenomenon is the disappearance — and often even elimination — of the cultural continuity of agrarian art in native farms in the villages in Lesser Poland, as well as across the whole country (ill. 1).

This phenomenon is very aptly diagnosed by Marek Kowicki, who describes it as the “deagrarianisation of the village”. He writes i.a.: *Agricultural functions less profitable than competing non-agricultural forms of employment of the rural population are disappearing, which makes the agricultural village a multifunctional one* (Kowicki, 2010, p. 11); (ill. 2).

The further considerations in this article concern the issues of spatial planning and rural architecture in the broadly understood context of sustainable development (including protection of natural and landscape values, health protection and native culture in rural areas). Issues that are considered or

only signalled here, especially as regards negative phenomena, should have references to their causes and interdisciplinary contexts.

The research methods in this work leading to generalisations were rural and architectural surveys and photographic documentation produced at different time intervals. Moreover, the findings included in the literature on the subject were taken into account — in terms of similar research results and their effects.

The study and design concepts on how to solve rural problems — developed by students under the supervision of the authors — were also considered (ill. 3).

1. CHANGE FACTORS REACHING BACK TO THE PAST, MAIN CAUSES OF DISPERSION AND CHAOS

Among the reasons for the often chaotic and incomprehensible changes in the structure and architecture of Lesser Poland villages are long-standing historical factors. In the past, as first existed a tradition of clustering villages in Poland — from the early Middle Ages onwards, although villages were located on different laws, e.g. Polish and German ones. However, back in the 18th and 19th centuries, a variety of practices existed under the Austrian, German and Russian partition. New villages were founded with different geometric shapes and degrees of compactness (building location) — e.g., as part of the Josephine or Friedrichian colonization (Chowaniec, 1986).

Among the various reasons for the dispersion of rural development, mainly in the 19th and at the beginning of the 20th century, the enfranchisement of the village and the accompanying spontaneous (in the sense of lack of well-thought-out plans) subdivisions of manor land should be indicated first.

The regaining of independence in 1918 brought about a 20-year interwar period, but it was for rural planning (and at that time for urban planning in general) too short — so it could not make any significant corrections in this area, which was deregulated by partitions, although, many positive actions related to the regulation and standardization of the shaping of rural areas were initiated then. Even very positive planning effects were partially achieved (Tłoczek, 1985). However, the priority of the reborn state was to **restructure its economy**.

The period of interest to the authors of the article concerns the period after 1989. However, to stop

there would be a mistake — for a precise and complete picture of today's situation it is necessary, in the authors' opinion, to refer to the context of World War II, and then the period between 1945 and 1989.

As a result of the outbreak of World War II the country was devastated. This applies not only to population and material losses but also the total disorganization of social life.

What turned out to be extremely dramatic was — as a result of the occupants' deliberate destruction of all intelligentsia — a huge loss of professional staff needed to launch various economic structures, including urban planning and architecture in its broadest sense. Poland's dependence on the USSR was growing more and more, and the sovietisation of almost all areas of social life was ruthlessly introduced.

Discussing the implications of such a state of affairs in the field of planning and rural architecture would be an overly complex and extensive material, abounding in difficult and disputable issues, therefore, the authors merely limit themselves to a few important factors (legal events, processes, and phenomena). These include:

- the agricultural reform (the Polish Committee for National Liberation's decree of September 6, 1944),
- the nationalisation of industry and agricultural areas,
- the collectivisation of agriculture (merging individual farms into large cooperative and other agricultural enterprises),
- the broadly understood industrialisation of the country based on the socialist model (with the priority of heavy industry),
- the six-year plan 1950–1955,
- frequent changes in the administrative division of the country (in 1946, 1950, 1955, 1973, 1999),
- the Act on Spatial Planning and Designation of Construction Areas in the Countryside — commonly referred to as WTB (1961),
- Technical conditions to be met by general construction buildings (January 31, 1961).

Thus, after 1989, there were so many different problems that the reality of the re-creation of the capitalist state could not be regulated for many years, e.g. the development of land use plans.

As a result of the lack of plans, spatial planning was based mainly on the so-called "Development Conditions", i.e. the notorious Conditions of Land Development and Use. As a result of their implementation — in the absence of far-reaching visions and forward-looking plans — building permits were often issued "at random" (or more precisely: hastily, unreliably, unprofessionally) — without taking into account the wider context of different needs. This,

in turn, directly contributed to the dispersion of the buildings and architectural mediocrity.

This architectural mediocrity was a consequence of the lack of far-reaching architectural visions, but at the same time, it also resulted from the omission of the entire cultural traditions of individual regions.

It is worth noting at this point that the barbaric "contempt for the past" (read: for the "non-communist past"), articulated or not, was one of the immanent features of the "revolutionary" ideology of communism and real socialism, a feature which was slowly and ineffectively abandoned (in Poland) with time. At the same time, the requirements of the design culture, based, i.a., on the understanding of architectural **art** and the use of local archetypes, were "forgotten".

2. DESIRABLE FEATURES OF SPATIAL PLANNING

In the consciousness of people (those who respect work and its ethos), there is a conviction that — to bring satisfaction — every job must be determined by the degree to which it meets the requirements of some ideal. This also applies to e.g. music, architecture, literature, etc. In every field of art or science (and in many other jobs) there are some rules and canons based on which the work is judged. In fact, however, in many fields such ideals do not exist and the reasons are different.

In areas such as spatial planning, urban planning, and architecture, the "problem of the ideal" is particularly complex, since the final effect of spatial and urban planning and architectural projects often consists of **the sum of the effects of collective actions** — including various human sensitivities and economic and systemic conditions. Therefore, it is impossible to achieve a certain "ideal space management" in practice and neither there is a pattern of it. Everyday reality confirms this at every step.

Although we do not know, why this is so (probably a philosophical problem), only **works of nature** embedded in natural, not anthropogenic landscapes are a model of ideal solutions (also on a global scale). In the modern world, man's craving for continuous profits (or more accurately, ethically speaking — greed) and all the "businesses" created in the wake of this, make the surface area of these natural spaces constantly decrease.

The perpetrator — of these most dramatic — transformations of nature into anthropogenic spaces and landscapes is man with his increasingly sophisticated civilization. These transformations take place even in

places that should be under special protection (such as national parks, nature reserves, etc.).

More over then fifty years ago (which is not much on the scale of civilization), when there was still a completely different view of certain phenomena, significant words were spoken: *What is strange is that the higher we climb up the levels of civilization, the more brutal we act, the more ruthlessly we realize our aspirations, not thinking about anything, not remembering about other inhabitants of the Earth, or about the human generations that will come after us* (Leńkowa, 1969, p. 14).

This statement could be an answer to the question of what the model of desired spatial planning is.

To fully understand the requirements of spatial planning, both on a micro and a macro scale, it is necessary — as it turns out — to consider them also in terms of the cultural heritage contained, i.a., in the achievements of urban planning, rural planning, and architecture. Planning and practical shaping of the space in question are deeply “embedded” in the understanding of the material and spiritual culture of a given nation (region, local tradition) and the knowledge of the resources of these cultures. Thus, there are strong and undeniable links between the problem of space and culture — especially the non-material one, including aesthetics. To illustrate this thought, it is worth quoting Irena Wojnar’s words: *That is why there is so much discussion today about upbringing by art, that is to say, an upbringing that recognizes art as a factor in shaping one’s personality, which is only part of the overall upbringing process and can be considered parallel to moral and intellectual upbringing* (Wojnar, 1964, p. 14).

Thus, architecture, urban and rural planning are also a challenge for art, as they incorporate spiritual values related to human activity on the Earth. In turn, the cultural space — saturated with unique values, sometimes of timeless significance — plays a special role in the functioning of societies, which should be clearly emphasised. For the proper organization of social life, this space should be treated with care and be subject to universal protection — so that, no interventions violate its values. Balanced human activities related to e.g. the economy should at most enrich it.

Given the “broad view” of the complexity of the problems, it is necessary to use the prism of holistic-interdisciplinary findings and actions and the requirements of respecting the laws of nature to solve them.

Today, it is obvious that the possibilities of human interference in nature without side effects (which ultimately affect humans directly and indirectly) are limited. In the past, unfortunately, this

was hardly taken into account and this fact was not clearly understood by both politicians and planners. Today, this awareness must be taken into account in the comprehensive resolution of planning and architectural problems (ill. 4). It is then that we will meet the basic conditions for a healthy and beautiful life in town and country.

3. SPATIAL PLANNING MEANDERINGS

Each type of planning is governed by specific laws and rules. The success of spatial planning is determined primarily by the stability of the state. Spatial planning is a kind of “litmus paper” that shows that all political, economic and social crises are quickly confirmed in space — according to the old rule: “Show me how you live and I will tell you who you are” (ill. 5).

The features and characteristics of the space (already used or to be used) are very diverse. They are never identical in terms of quality and quantity. It is difficult to predict and define them.

Numerous factors influence the types of spatial transformation. The main conditions of some strategic importance are the economic level of the country (region), social resources, cultural features (and differences), social structures, etc.

In the case of the Lesser Poland Voivodeship (although this is not a problem of this Voivodeship alone — the situation is similar, e.g. in the Silesian and Podkarpackie Voivodeships), rural and agricultural landscapes bear the signs of entropy. It is even possible to put forward a thesis that their condition is already close to a crisis (ill. 6). The signs of this crisis come from spatial planning in the first place.

These sometimes unique landscapes in terms of aesthetics and culture offer us the image of a frightening expansion of the dispersion of buildings, which, unfortunately, is constantly progressing. This phenomenon of spatial chaos is overlapped by aesthetic effects, related to the changes in the shapes and forms of individual residential and farm buildings accumulated over time. The visual — on-site — assessment of this state of affairs alone indicates structural weaknesses in spatial management.

Particularly vivid processes of spontaneous spatial and social changes are observed in the areas of urban deglomeration in the city-rural relationship. Their effect in Lesser Poland is the progressive dispersion of buildings and gradual (in some areas rapid) disappearance of native agriculture.

In the context of increasing dispersion, there are also dramatic disproportions in regional development and maintaining, even in a marginal form, the distinctiveness of individual regions. The process

of “eroding” the sometimes magnificent regional buildings from space (even those under conservation protection, which is a paradox) is also frightening — and unfortunately, on the scale of the whole Lesser Poland.

Research confirms that the source of these anomalies is primarily disintegrated territorial-administrative structures. These are no exception in Lesser Poland, as this phenomenon can be observed throughout Poland.

Basic knowledge of these phenomena is particularly necessary when developing planning projects. The ignorance of these issues is one of the reasons why both rural and urban spaces are treated in a similar way and without special “sentiments”. With such incompetent actions, we sometimes get rid of the most valuable artefacts for particular regions. These artefacts can and even should include i.a. historical rural, infrastructural, proprietary, natural and landscape arrangements, etc.

Meanwhile, planning projects and activities should somehow “organically” take into account traditional construction and the old technical art of healthy, “ecological” construction (a skill derived from knowledge and experience acquired over many generations). This knowledge and building technique is often characteristic and distinct for individual regions and even micro-regions. It consists of the whole folk culture of the area with its customs, practices, and lifestyle (ill. 7).

As mentioned above, there have been multiple changes in the administrative division of the country in Poland. Each of them has its references to spatial and thus affects the characteristics of physical, economic, social and cultural space. Experience to date has shown that any random or arbitrary activity can cause enormous and unforeseen damage. An example of that was: (...) *the insufficiently considered arbitrary reform of the administrative division of Poland in 1975, [which] caused serious disruptions in the functioning of the country, while its unplanned and unforeseen costs contributed to the crisis of the eighties* (Jałowiecki, 1982).

In conclusion — all stages of spatial planning should take into account the fact that design activities are “sensitive matter” and can have even catastrophic effects in the political, economic, cultural, social and health spheres.

4. RURAL SPACE AFTER 1989

As mentioned before, there is a huge dispersion of buildings in rural areas, which in consequence turns out to be very expensive due to the technical

infrastructure itself. The situation is also very unsatisfactory due to the aesthetic defects of new buildings in these areas. This is aggravated by such phenomena as disfigurement of landscapes, lack of organization of social, sports and recreational spaces, and, consequently, deterioration of health conditions. The health situation also includes the random creation of workplaces such as tire service centres, automobile repair shops, livestock buildings, etc. These facilities, located in built-up areas are often burdensome for people.

The hope for solving these problems was to develop Local Spatial Development Plans for individual communes of the voivodship and the whole of Poland as soon as possible. However, despite careful analyses and studies necessary for the creation of plans (probably under spontaneous and unprofessional social pressure), some serious mistakes were not avoided.

The authors of this article do not intend to consider in detail the most important flaws of the Voivodship Spatial Development Plans. However, in Lesser Poland a serious shortcoming in most of these plans is the fact of reserving irrationally too much land for new development.

According to a report by the Deputy Minister of Construction (Kowalewski, 2012), it appeared that the local plans adopted at that time allocated **a total of 1,214,945 hectares** for development, which accounted for an absorption capacity of **77 million people** (with 28% of the country’s area coverage). Whereas, in the studies of conditions for the whole of Poland, the areas of residential buildings occupied an area of **4,388,260 hectares**, which accounted for an absorption capacity of **316 million people**.

In the case of some villages covered by Local Spatial Development Plans, the areas intended for housing development in relation to the existing area exceeded the village area even several times.

At the same time, there is a phenomenon of depopulation and even dying out of the rural areas as a result of population migration, especially of young people, and so such planning activities bear the signs of absurdity and extreme thoughtlessness or incompetence. Unless there is some other, secret reason for this.

Either way, the implementation of such plans “out of momentum” carries enormous risks. An extremely wasteful model of settlement is conducive to the fact that rural development spreads over large areas, usually, farmland, deepening the existing dispersion of housing development (ill. 8).

As a result of this dispersion, the technical infrastructure (roads, electricity, water, sewerage,

electrification, etc.) is growing in an incredibly chaotic and wasteful way, generating extraordinary social costs. As Bartosz Mazur and Wojciech Paprocki prove: *The features of economic governance are articulated within the framework of economic policies conducted by public authorities. Preferences in formulating and implementing economic policy change depending on what social and political trends are prevailing in the authorities* (Mazur, Paprocki, 2014).

Significant areas in the Lesser Poland Voivodeship are unique in terms of landscape, cultural and natural-tourist values. To appreciate these values as a whole, it is necessary to provide these areas with special protection. Educational considerations are also at stake here; the aim is to prevent the young generations from becoming indifferent and undermining their ecological and aesthetic sensibilities.

As has already been mentioned, rural architecture is very closely connected with spatial planning. In the post-war period, the demand for housing was enormous due to the massive damage and housing shortages. These needs were followed by a growing demand for building materials. Yet, practically throughout the whole period of the People's Republic of Poland, access to building materials was extremely limited. The poverty of the society and the limited possibilities to build houses resulted in houses being built poorly — to the extent possible for the society of the time. These times strongly “blended” into our cultural landscapes for many years, remaining testimony to the challenges of the time for the whole Polish society.

After 1989 there were radical changes in access to all kinds of building materials and modern — even global — technologies. The opening of the borders has awakened the ambitions of Polish society to import new ideas, technologies, and building techniques. Although it was positive that in such a short period Poles got rid of the complexes connected with the standard of living as compared to people from behind the so-called Iron Curtain, the analysis of this period is more complex and requires special attention to different variants of the changes taking place at that time (Mełges H., 2018).

Consequently, today in rural areas, we are dealing with the architecture of structures which constitutes a peculiar compilation of various styles that are not harmonized with each other (i.e. an **even non-eclectic mixture** in the accepted sense) and borrowings from different countries of the world (ill. 9).

CONCLUSIONS

The issues related to Polish planning and architecture — and especially the rural areas — have been briefly outlined. Based on carefully selected information from vast literature resources and interdisciplinary approaches, an attempt can be made to diagnose the situation and propose corrective methods addressed to planning and architecture management bodies.

The authors are aware that these are very complex problems concerning many overlapping areas: economy and politics, conservation, health, landscape, and cultural heritage. Nevertheless, the prerequisite for success in this case is to stop the mechanisms behind the spontaneous processes and to oppose the phenomenon of entropy.

It follows from the above considerations that for planning and design to become a tool that has a real impact in terms of decision making (also in supervision) on the implementation of spatial-urban and architectural order, spatial planning patterns must exist and be followed. This requires — as it turns out — stable and durable regulations and the possibility of them being enforced by the relevant authorities.

REFERENCES

- Chowaniec, M. (1986), *Zarys teorii i zasad kształtowania osiedli i terenów wiejskich*, Kraków: Wydawnictwo Politechniki Krakowskiej, s. 123.
- Jałowiecki, B. (1982), ‘Kształtowanie polskiej przestrzeni w latach osiemdziesiątych’ [w] *Problemy polskiej przestrzeni*, Zeszyt 118, Warszawa: Polska Akademia Nauk, Komitet Przestrzennego Zagospodarowania Kraju, s. 27–31.
- Kowalewski, A. *W urbanizacyjnym chaosie*, [online:] <http://www.ekonomia.Rp.pl/artukul/914384.html?print=tak&p=0>, (dostępne:17.07.2012).
- Kowicki, M. (2010), *Patologie/wyzwania architektoniczno-planistyczne we wsi małopolskiej. Studium na tle tendencji krajowych i europejskich*, Kraków: Wydawnictwo Politechniki Krakowskiej, s. 11.
- Leńkowska, A. (1969), *Oskalpowana Ziemia*, Warszawa: Wiedza Powszechna, s. 14.
- Mazur, B., Paprocki, W. (2014), ‘Rola Imperium w kształtowaniu i realizacji polityki gospodarczej, ze szczególnym uwzględnieniem polityki energetycznej’ [w:] Gajewski, J., Paprocki, W. (eds.) *Dylematy rozwoju infrastruktury*, Gdańsk: Publikacja Europejskiego Kongresu Finansowego, s. 12.
- Mełges, H. (2018), *Pozamięjski obraz przestrzenno-architektoniczny Małopolski wczoraj i dziś (wybrane problemy)*, Kraków: Wydawnictwo Politechniki Krakowskiej, s. 102–133.
- Tłoczek, I. (1985), *Dom mieszkalny na polskiej wsi*, Warszawa: PWN, s. 25.
- Wojnar, I. (1964), *Estetyka i wychowanie*, Warszawa: PWN, s. 14.