

Marta Żerkowska-Balas

Mikołaj Cześniak

Mateusz Zaremba

SWPS Uniwersytet Humanistycznospołeczny

## DYNAMIKA WIEDZY POLITYCZNEJ POLAKÓW

W artykule zajmujemy się badaniem wiedzy politycznej Polaków: jej determinantami, dynamiką oraz wpływem na zachowania polityczne. Mówiąc bardziej szczegółowo, interesuje nas po pierwsze, od czego zależy poziom posiadanej wiedzy o polityce, po drugie, jak poziom wiedzy o polityce zmienia się w czasie wraz z postępującą demokratyzacją i konsolidacją systemu demokratycznego w Polsce, po trzecie weryfikujemy wpływ tej zmiennej na skłonność do głosowania w wyborach. Podstawą przeprowadzonych analiz empirycznych są dane PGSW z lat 1997–2015. Mając na uwadze niedoskonałość tradycyjnie stosowanej miary wiedzy o polityce, jaką jest bateria pytań o fakty, w analizach wykorzystujemy alternatywną miarę, opartą na trafności oszacowania pozycji partii politycznych w wielowymiarowej przestrzeni rywalizacji politycznej. Nasze wyniki sugerują, że wiedza polityczna Polaków nie zmienia się zasadniczo w czasie, trwale są także relacje wiedzy politycznej Polaków z ważnymi charakterystykami społeczno-politycznymi. Stworzony przez nas indeks wiedzy politycznej sprawdza się jako istotna zmienna niezależna, wyjaśniająca zachowania wyborcze: zgodnie z oczekiwaniami wyższy poziom wiedzy politycznej zwiększa skłonność do głosowania w wyborach.

Główne pojęcia: wiedza polityczna; dynamika wiedzy politycznej; głosowanie; zachowania wyborcze.

### Wstęp

Celem niniejszego artykułu jest analiza dynamiki wiedzy politycznej Polaków. Chcemy zbadać to, jak zmieniała się ona w czasie polskiej transformacji ustrojowej. To zagadnienie rzadko badane, a w demokracji istotne; wiedza polityczna wpływa na postawy i zachowania polityczne, uodparnia na populizm, ułatwia obywatelom podejmowanie racjonalnych decyzji, pozwala w „oświecony sposób” (por. Dahl 1995) myśleć o wspólnocie i jej sprawach. Dotychczasowe

analizy przekonań i zachowań politycznych Polaków rzadko uwzględniały to zagadnienie, wiedza polityczna w nowych demokracjach w ogóle była i jest badana względnie rzadko. Problem (nie)wiedzy politycznej w postkomunistycznej Polsce doczekał się jedynie kilku, i to dość wyrywkowych, niesystematycznych opracowań (Raciborski 2011; Tworzecki i Markowski 2011; Kunovich 2013).

Chcemy niniejszym artykułem zapełnić tę lukę. Uważamy, że poznanie dynamiki wiedzy politycznej Polaków, tego, jak się ona zmienia w czasie, jak ewoluuje wraz z postępującą demokratyzacją i konsolidacją<sup>1</sup> systemu demokratycznego w Polsce, wzbogaci refleksję nad polską polityką i pozwoli ją lepiej rozumieć. Artykuł powstał w ramach projektu poświęconego badaniu wiedzy politycznej Polaków<sup>2</sup>. Ma on dostarczyć całościowego, systematycznego opisu tego zjawiska we współczesnej Polsce. Uzupełnia on deficyty wiedzy o polskim społeczeństwie, o zachodzących w nim procesach społecznych i politycznych, a także o politycznych, przede wszystkim wyborczych, zachowaniach Polaków.

Artykuł ma też istotny aspekt metodologiczny, testujemy bowiem nową, alternatywną miarę wiedzy politycznej, która wykorzystuje znajomość stanowisk poszczególnych partii na temat problemów uznawanych w danym systemie politycznym (i w konkretnym momencie historycznym) za ważne i wymagające rozwiązania. Poniżej opisujemy sposób konstrukcji nowej zmiennej, badamy relację pomiędzy stworzoną przez nas miarą a wiedzą mierzoną w sposób tradycyjny (bateria pytań o fakty polityczne), a także sprawdzamy, jak stworzony przez nas indeks wiedzy politycznej sprawdza się jako zmienna zależna i niezależna (przede wszystkim interesuje nas on jako determinanta partycypacji wyborczej).

W pierwszej części artykułu przedstawiamy tło teoretyczne naszego projektu; przywołujemy opracowania, studia i analizy, które były dla nas inspiracją, zapoznajemy też czytelnika z siatką pojęciową używaną w empirycznej części pracy. W drugiej części przedstawione są nasze pytania badawcze i hipotezy, poddawane w dalszych częściach artykułu testowi empirycznemu. W części trzeciej zajmujemy się kwestiami metodologicznymi, omawiamy zagadnienia konceptualizacji i operacjonalizacji, przedstawiamy analizowane dane. Czwarta

---

<sup>1</sup> Piszemy ten artykuł w 2016 roku. Zmiany zachodzące w polskiej polityce po wyborach prezydenckich i parlamentarnych 2015 roku skłaniają – przynajmniej niektórych – do zrewidowania swych sądów o konsolidacji polskiego ustroju demokratycznego. My jednak zajmujemy się w niniejszym artykule okresem do wyborów parlamentarnych 2015 roku, nasze najświeższe dane pochodzą z października i listopada tego roku, więc uznajemy zdania o „konsolidacji systemu demokratycznego w Polsce” za uprawnione.

<sup>2</sup> Projekt badawczy „Wiedza polityczna w Polsce” (2013-11-B-HS5-035459), finansowany przez Narodowe Centrum Nauki w ramach konkursu Opus 6, realizowany jest przez Uniwersytet Humanistycznospołeczny SWPS.

część zawiera analizy empiryczne. Ostatnia, piąta część zawiera podsumowanie i dyskusję wyników, ich interpretacje oraz płynące z nich wnioski.

## Tło teoretyczne

Teoretycznym tłem empirycznych analiz wiedzy politycznej jest przede wszystkim bogata literatura poświęcona zachowaniom politycznym, ich determinantom i korelatom. Na temat wiedzy politycznej wiemy całkiem sporo. Badania nad tą tematyką były i są prowadzone od dawna. Dotyczą one jednak głównie dojrzałych demokracji, a przede wszystkim Stanów Zjednoczonych. Wiedza polityczna w mniej dojrzałych, kruchych demokracjach jest analizowana o wiele rzadziej.

Ważną inspiracją teoretyczną dla naszego artykułu jest piśmiennictwo z zakresu teorii demokracji, przede wszystkim propozycje teoretyczne Roberta Dahla (1995, 2000), akcentujące wielowymiarowość procesu demokratycznego. Współczesna teoria demokracji w zasadzie podziela jego pogląd, że najważniejszą, wręcz konstytutywną zasadą ustroju demokratycznego jest polityczna równość (por. Dahl 1995: 121–122). Jej zagwarantowaniu służyć mają kryteria procesu demokratycznego; jedynie łączne ich spełnienie pozwala wspólnotę lub stowarzyszenie uznać za rządzone demokratycznie. Zaliczają się do nich: rzeczywiste uczestnictwo, równe prawo głosu, oświecone rozumienie, nadzór nad podejmowanymi zadaniami oraz inkluzja dorosłych.

O oświeconym rozumieniu mówimy wówczas, gdy obywatele mają wiedzę na temat spraw wspólnoty. Definiuje się je jako sytuację, w której: „każdy członek musi mieć równe i rzeczywiste możliwości poinformowania się o różnych możliwych decyzjach i ich prawdopodobnych konsekwencjach” (Dahl 2000: 39). Wskaźnikiem oświeconego rozumienia jest poziom politycznej wiedzy członków wspólnoty demokratycznej – obywateli.

Warto wspomnieć, że wiedza polityczna jest pojęciem dobrze w refleksji nad polityką i demokracją zdefiniowanym, skonceptualizowanym i zoperacjonalizowanym. Posługują się nim duże porównawcze badanie politologiczne (por. CSES – Comparative Study of Electoral Systems, EES – European Social Survey). Piśmiennictwo poświęcone temu zagadnieniu jest bogate (por. Delli Carpini i Keeter 1996; Alvarez 1997). Wiedza polityczna jest w nim rozumiana jako: „zbiór faktów o polityce przechowywany w pamięci długotrwałej” (Delli Carpini i Keeter 1996: 10). Jest ona obywatelom niezbędna do najszerzej rozumianego uczestnictwa w demokracji. Od obywatela oczekuje się wręcz, że będzie o sprawach wspólnoty dobrze poinformowany (por. Berelson, Lazarsfeld i McPhee 1954).

Zagadnienie wiedzy politycznej ma we współczesnych demokracjach znaczenie fundamentalne. Liczne prowadzone na świecie badania wskazują, że

wiedza polityczna jest jedną z podstawowych determinant zachowań politycznych, w tym uczestnictwa wyborczego i głosowania. Zwracają na nią baczność uwagę badacze odwołujący się do socjologizujących i psychologizujących podejść głównego nurtu empirycznie zorientowanej politologii i socjologii polityki: zarówno epigoni Columbia School (por. Lazarsfeld, Berelson i Gaudet 1944; Berelson, Lazarsfeld i McPhee 1954), jak i ich naśladowcy z Michigan School (por. Campbell i Kahn 1952; Campbell, Converse, Miller i Stokes 1960). Wątek ten nie jest też obcy teoretykom racjonalnego wyboru, którzy już od czasu Anthony'ego Downs'a (1957) uwzględniają go – fakt, że na różne sposoby – w swoich analizach głosowania (por. Riker i Ordeshook 1968; Rabinowitz i Macdonald 1989; Alvarez 1997). Warto w tym miejscu dodać, że będący światowym kanonem w badaniach nad wyborami projekt „Comparative Study of Electoral Systems” (CSES) od swego zarania zadaje w swych kwestionariuszach pytania o polityczną wiedzę.

Gdyby chcieć ten bogaty dorobek badań nad wiedzą polityczną najkrócej podsumować, to należałoby go streścić w kilku najważniejszych punktach. Po pierwsze, ogólny poziom wiedzy politycznej jest we współczesnych demokracjach raczej niski (Delli Carpini i Keeter 1996; Toka i Popescu 2008). Po drugie, wiedza polityczna jest zróżnicowana, społeczeństwa, społeczności czy grupy różnią się poziomem wiedzy na różne tematy (Delli Carpini i Keeter 1996: 68); ponadto, ogólny poziom wiedzy jest pozytywnie skorelowany z wyższą pozycją społeczną i „politycznym wyrobieniem”. Po trzecie, wiedza polityczna jest brzemenna w skutki, ma ważne konsekwencje, wpływa na głosowanie, zadowolenie z demokracji, poczucie politycznego sprawstwa (por. Bartels 1996; Delli Carpini i Keeter 1996; Fishkin 1997; Gilens 2001; Galston 2007; Toka i Popescu 2008). Część badaczy dowodzi, że podniesienie wiedzy politycznej może zmieniać wyniki wyborów; lepiej poinformowani wyborcy głosowaliby odmiennie. Inni wykazują, że osoby wiedzące więcej na tematy polityczne mają tendencję do bardziej spójnych i stabilnych postaw politycznych. Jeszcze inni pokazują, że ci, którzy są poinformowani, są jednocześnie bardziej skłonni do uczestnictwa w polityce i mniej skłonni do politycznej alienacji, a także wykazują się większym przywiązaniem do wartości demokratycznych.

Po czwarte, wiedza polityczna zdaje się być zasadniczo stabilna w czasie (por. Galston 2007). Ten jej aspekt, odnotowany także w innych badaniach (por. Anduiza i Marinova 2014; choć te autorki wskazują też na czynniki, które wywołują zmiany poziomu wiedzy politycznej w czasie), jest dla nas wyjątkowo istotny, szczególnie ze względu na pytania badawcze, które stawiamy sobie w niniejszym opracowaniu.

Oczywiście każda metodologicznie poprawna analiza empiryczna wymaga jasnych definicji podstawowych pojęć. W wypadku niniejszego opracowania nie może być inaczej. Zatem, choć „wiedza polityczna” pozostaje dla nas swego

rodzaju zagadką (co do swej natury na przykład), to rozumiemy ją i definiujemy roboczo jako „przyswojoną informację o polityce”. Przymiotnik „przyswojona” oznacza tu informację ugruntowaną, nieulotną, zapamiętaną, zrozumianą (do pewnego przynajmniej stopnia), „intelektualnie oswojoną”. A „polityka” jest przez nas roboczo definiowana szeroko, jako całokształt procesów i zjawisk zachodzących w sferze publicznej, a związanych głównie z dystrybucją władzy. W tym sensie wiedza polityczna powinna obejmować wiedzę czysto faktograficzną (historyczną, geograficzną, dotyczącą aktorów itd.), znajomość reguł gry rządzących zjawiskami i procesami politycznymi, świadomość grupowych interesów, sposobów ich realizacji, a także ich skutków. Warto nadmienić, że ta nasza robocza definicja nie jest w pełni oryginalna, opieramy się na dokonaniach innych badaczy wiedzy politycznej (por. Delli Carpini i Keeter 1996: 10).

### Pytanie badawcze, hipotezy, schemat analizy

Nasze pytanie badawcze dotyczy stabilności wiedzy (bądź jej zmian). Chcemy się przede wszystkim dowiedzieć, czy (i ewentualnie jak) wiedza polityczna zmieniała się w czasie, jak ewoluowała wraz z postęпами demokratyzacji, a potem demokratycznej konsolidacji. Interesuje nas też to, czy związki wiedzy politycznej z innymi ważnymi charakterystykami politycznymi i społecznymi, takimi jak pozycja w strukturze społecznej czy zachowania wyborcze, pozostawały w omawianym okresie względnie stabilne, czy też ewoluowały.

Celem analizy jest przede wszystkim wstępnie rozpoznać zjawisko dynamiki wiedzy politycznej Polaków; ma ona charakter badawczego zwiadu. Ale wzorce metodologicznej poprawności badania naukowego w kolejnym kroku przygotowań wymagają postawienia bardziej szczegółowych tez czy wręcz sformułowania testowalnych hipotez, które w toku empirycznej analizy można poddać weryfikacji (bądź falsyfikacji). Nie mogą one abstrahować od teoretycznego i empirycznego dorobku nauk społecznych, od dotychczas wykonanych analiz. Te zaś sugerują dwie alternatywne hipotezy.

Nowożytna teoria demokracji, opierająca się przede wszystkim na myśli Dahla, sugeruje (choć rzadko myśl ta jest *explicite* wyartykułowana), że postępująca demokratyzacja i następująca po niej demokratyczna konsolidacja powinny oznaczać wzrost wiedzy politycznej. Praktykujący demokrację obywatele „oświecają się” w sprawach publicznych, zdobywają wiedzę o funkcjonowaniu demokratycznego systemu, o regułach, mechanizmach, aktorach. „Uczą się” demokracji, więc po jakimś czasie ich wiedza polityczna powinna wzrosnąć<sup>3</sup>.

<sup>3</sup> Wywód ten opiera się na założeniu, że obywatele krajów niedemokratycznych, wchodzących na drogę demokratyzacji, mają na początku transformacji ustrojowej niewielką (lub wręcz żadną) wiedzę na temat demokratycznej polityki, jej reguł, mechanizmów, aktorów itd.

Z kolei badania empiryczne, przede wszystkim te realizowane w dojrzałych demokracjach, sugerują – o czym pisaliśmy powyżej – względną stałość i stabilność w czasie wiedzy politycznej. Analizy empirycznie zorientowanych badaczy polityki sugerowałyby więc, że wiedza polityczna Polaków powinna utrzymywać się w poddanym badaniu okresie na względnie stabilnym poziomie, nie ulegać gwałtownym wahaniom w czasie<sup>4</sup>.

Te dwie hipotezy sprawdzamy, porównując poziom wiedzy politycznej Polaków w poszczególnych latach wyborczych. Analizie poddajemy wiedzę polityczną w okresach okołowyborczych, bo wtedy – zasadne jest zakładać – jest ona najwyższa, najsilniej wykrystalizowana i najbardziej obywatelom potrzebna (by mogli podjąć racjonalną decyzję). Badamy wybory parlamentarne (począwszy od 1997 roku), najważniejsze z punktu widzenia polskiego ustroju, dystrybuujące władzę w systemie politycznym Polski. Porównujemy też związki wiedzy politycznej z innymi ważnymi zmiennymi społecznymi i politycznymi, chcąc w ten sposób dodatkowo przetestować jej stabilność (lub zmienność) w czasie.

### **Konceptualizacja, operacjonalizacja, dane**

Przełożenie założeń teorii na język analiz empirycznych stanowi jedno z trudniejszych zadań stojących przed badaczami rzeczywistości politycznej i społecznej. Mimo istnienia ogólnie przyjętych miar zmiennych wykorzystywanych w naukach społecznych, ich operacjonalizacja wciąż okazuje się niedoskonałą.

Pomiar wiedzy politycznej jest przedmiotem licznych dyskusji; jest też ona przedmiotem licznych badań, występując zarówno w charakterze zmiennej zależnej (Bennett 1988, 1989; Bennett i Bennett 1989; Cassel i Lo 1997; Delli Carpini i Keeter 1996; Lambert i in. 1988; Mondak 1995; Pettey 1988; Verba, Burns i Schlozman 1997; Weaver i Drew 1993), jak i jako jeden z ważniejszych predyktorów zachowań politycznych (Delli Carpini i Keeter 1996; Neuman 1986; Price i Zaller 1993; Althaus 1998; Bartels 1996; Delli Carpini i Keeter 1996; Goren 1997; Zaller 1990, 1992).

Wiedza polityczna z reguły jest mierzona za pomocą baterii pytań o fakty polityczne. Jej poziom wyznacza się, zliczając udzielone przez respondentów odpowiedzi: poprawne odpowiedzi oznaczają posiadanie wiedzy, podczas gdy odpowiedzi niepoprawne i braki danych traktowane są (najczęściej) jednakowo, jako jej brak. Główny zarzut kierowany w stronę tak skonstruowanej miary wiedzy

---

<sup>4</sup> Ta hipoteza opiera się z kolei na przekonaniu, że demokracje – zarówno dojrzałe, jak i te „dojrzewające” – są dość podobne jeśli chodzi o sprawę „obywatelskiego oświecenia” i jego dynamiki wśród obywateli.

politycznej dotyczy ograniczonych możliwości dokonywania rzetelnych porównań w czasie i przestrzeni (Delli Carpini i Keeter 1996; Zaller 1986). Fakty, o które pyta się w sondażach różnią się nie tylko pomiędzy krajami, ale pomiędzy różnymi edycjami tego samego badania (*vide casus* PGSW). Różni się także liczba pytań i ich trudność. Oznacza to, że w każdym sondażu mierzona jest *de facto* nieco inna zmienna. Krytycy podkreślają również subiektywizm tradycyjnej miary wiedzy o polityce (Delli Carpini i Keeter 1993, 1996), wszak o doborze faktów politycznych, będących podstawą pytań sondażowych, decydują badacze.

Inny zarzut dotyczy dychotomicznego charakteru tradycyjnej miary wiedzy politycznej: skupienie na poprawnych odpowiedziach pozwala badać wyłącznie tych, którzy wiedzę posiadają. Brak rozróżnienia pomiędzy osobami, które nie udzielają odpowiedzi (nie posiadają wiedzy) i tymi, którzy odpowiadają błędnie (bowiem posiadają wiedzę niepełną lub niepoprawną) sprawia, że informacje mierzone w ten sposób są niepełne (potwierdzają to badania empiryczne – por. Mondak 1999).

Dlatego jednym z celów niniejszego artykułu jest weryfikacja alternatywnej miary wiedzy politycznej, stworzonej na podstawie trafności oszacowania pozycji partii politycznych w wielowymiarowej przestrzeni rywalizacji politycznej, tworzonej przez aktualne w danym miejscu i czasie problemy uznawane przez wyborców i partie za ważne i wymagające rozwiązania (por. Robertson 1976; Zipp 1985; Laver i Hunt 1992; Thurner i Eymann 2000; Hortalá-Vallve i Esteve-Volart 2010). Partie rywalizujące o głosy wyborców proponują rozmaite rozwiązania społecznie istotnych kwestii, wyznaczając tym samym swoje miejsce w przestrzeni współzawodnictwa politycznego, będącej sumą poszczególnych wymiarów politycznego konfliktu. Naszym zdaniem wiedza na temat opinii partii o kwestiach uznanych w danym miejscu i czasie za ważne i wymagające rozwiązania jest łatwiej dostępna i bardziej przydatna dla obywateli (choćby jako podstawa do podjęcia decyzji na kogo zagłosować) niż wiedza dotycząca faktów, aktorów czy wydarzeń politycznych. Przyjmujemy więc, że dobrze poinformowani (a więc posiadający wiedzę o polityce) respondenci powinni znać opinie partii na poszczególne tematy i być w stanie określić (dość) precyzyjnie ich pozycje. Rozbieżności pomiędzy rzeczywistą pozycją partii a pozycją przypisywaną jej przez respondenta będą miarą poziomu wiedzy politycznej (im większa rozbieżność, tym niższy poziom wiedzy respondenta).

Do stworzenia i weryfikacji indeksu wiedzy politycznej wykorzystujemy dane Polskiego Generalnego Studium Wyborczego z lat 1997–2015. W każdej edycji PGSW respondentów proszono o usytuowanie poszczególnych partii na skalach<sup>5</sup>, których krańce wyznaczały alternatywne opinie na temat sposobów

<sup>5</sup> W latach 1997, 2001, 2005, 2007 były to skale jedenastopniowe, w 2011 i 2015 siedmiostopniowe.



rozwiązania istotnych problemów<sup>6</sup>. Aby porównać rzeczywiste pozycje partii z pozycjami, jakie przypisują im respondenci, wykorzystujemy wzór na odległość euklidesową, który pozwala obliczyć dystanse pomiędzy punktami w wielowymiarowej przestrzeni. Dla każdego respondenta obliczamy sumę różnic pomiędzy stanowiskami, jakie przypisuje on poszczególnym partiom w każdej badanej kwestii (mierzonymi jako przypisany partii punkt na danej skali) oraz rzeczywistymi pozycjami partii. Przykładowo, w pytaniu o integrację z UE (gdzie 0 oznacza, że polska polityka zagraniczna powinna polegać na jak najściślejszej współpracy z Unią Europejską, a 7 że polityka zagraniczna powinna przede wszystkim bronić naszej politycznej i gospodarczej niezależności, nawet za cenę wystąpienia z Unii Europejskiej) Prawo i Sprawiedliwość sytuuje się na pozycji 5,25 (czyli jest raczej przeciw pogłębianiu integracji z UE). Respondent, który przypisuje tej partii wartość 5 stosunkowo trafnie szacuje jej pozycję (czyli wie, jaki stosunek ma dana partia do integracji z UE), natomiast respondent, który przypisze danej partii pozycję 1 posiada słabą wiedzę na temat proponowanej przez PiS polityki zagranicznej.

Komentarza wymaga tu pomiar rzeczywistej pozycji partii, którą można wyznaczyć na kilka sposobów<sup>7</sup>. W niniejszym artykule wykorzystujemy najczęściej stosowaną (i najłatwiej dostępną) miarę, jaką jest średnia pozycja partii liczona na podstawie odpowiedzi udzielanych przez jej wyborców (respondentów, którzy deklarowali oddanie na daną partię głosu w ostatnich wyborach). Zdajemy sobie sprawę, że taka miara pozycji partii jest niedoskonała (nie dysponujemy jednak lepszą). Z jednej strony przyczyną tego są ograniczenia poznawcze (i poziom poinformowania) respondentów. Wyborca partii (podobnie jak każdy inny respondent) może być słabo poinformowany o stanowisku swojej partii w danej kwestii (ponieważ dana kwestia na przykład go nie dotyczy). Z drugiej strony zdarza się, że partie same wprowadzają wyborców w błąd, zmieniając poglądy dotyczące danej kwestii. Skrzywienie to, naszym zdaniem, jest jednak silniejsze w przypadku ogółu respondentów (potwierdzają to wyniki analiz – odchylenie standardowe średniej pozycji partii według elektoratu jest niższe niż w przypadku średniej dla ogółu respondentów). Zakładamy bowiem, że respondenci mogą nie znać w ogóle pewnych partii lub ich programów, natomiast elektorat partii nawet jeśli nie zna dokładnie proponowanych przez partię polityk, lepiej orientuje się w ich stosunku do

<sup>6</sup> Zestawienie problemów poruszanych w poszczególnych edycjach PGSW znajduje się w Załączniku A.

<sup>7</sup> Do obliczenia pozycji partii można wykorzystywać także deklaracje respondentów (ta miara wykorzystywana jest w niniejszym artykule w innym celu) bądź opinie ekspertów, które są zbieżne z uśrednionymi miarami sondażowymi (Bakker i in. 2012).



poszczególnych kwestii (na przykład na podstawie ogólnych wartości, jakie partia reprezentuje).

Zastosowanie średniej pozycji, jaką zajmuje elektorat danej partii, pozwala poradzić sobie również z kilkoma problemami natury metodologicznej. Po pierwsze, rozwiązanie to zmniejsza znaczenie potencjalnych błędów pomiarowych – każda partia może zajmować wyłącznie jedną pozycję w przestrzeni rywalizacji politycznej, a rozbieżności w usytuowaniu partii przez respondentów wynikają z subiektywnego podejścia do skal pomiarowych (dane miejsce na skali może mieć różne znaczenie dla różnych respondentów – por. Aldrich i McKelvey 1977; Lewis i King 2000; Enelow i Hinich 1994) lub niewiedzy wyborców (por. Converse 1964; Carmines i Stimson 1980; Bartels 1986; Schepsle i Boncheck 1997; Cwalina 2000).

Po drugie, elektoraty partii są lepiej poinformowane na temat poglądów partii na różne kwestie niż pozostali wyborcy, a więc ich ocena pozycji partii jest bardziej precyzyjna (potwierdzają to mniejsze odchylenia standardowe), co pozwala wyeliminować skrzywienie wynikające ze skłonności słabiej wyrobionych bądź nieznających danej partii wyborców, którzy nie potrafią precyzyjnie określić pozycji partii, do lokowania preferowanych partii bliżej własnej pozycji (por. Brody i Page 1973; Merrill i Grofman 1997; Lewis i King 2000). Po trzecie, podejście to pozwala radzić sobie z częścią problemów związanych z brakiem danych (brak subiektywnie określonej pozycji partii).

Do rozwiązania pozostaje kwestia braków danych związanych z pozycją partii określaną przez respondentów. W niniejszym artykule respondentom, którzy nie określili subiektywnej pozycji partii na danej skali, przypisana została maksymalna wartość uzyskana w wyniku obliczania różnic pomiędzy pozycją partii określaną przez wyborcę a rzeczywistą pozycją partii (średnią według jej elektoratu). W ten sposób nieudzielenie odpowiedzi na pytanie o pozycję partii na danej osi uznawane jest za brak wiedzy na ten temat.

Aby ułatwić interpretację uzyskanych wyników skala indeksu wiedzy politycznej została odwrócona, tak by małe wartości wskaźnika oznaczały mniejszą wiedzę o polityce. Dodatkowo, w celu uzyskania porównywalności pomiędzy poszczególnymi zbiorami danych (w różnych zbiorach PGSW zadawane są pytania o różną liczbę kwestii i partii), indeks wiedzy politycznej został przekodowany tak, aby w każdym z analizowanych lat przyjmował wartości od 0 do 100, gdzie 0 oznacza skrajny, całkowity brak wiedzy o polityce (respondent umieścił partie maksymalnie daleko od ich rzeczywistych pozycji lub nie potrafił określić ich pozycji), 100 zaś pełną wiedzę (respondent trafnie przypisał partiom ich rzeczywiste pozycje).

Niewątpliwą zaletą nowej miary jest jej ciągły charakter, dzięki czemu, zgodnie z sugestią badaczy zagadnienia (Delli Carpini i Keeter 1996; Mondak 1999) osoby posiadające wiedzę o polityce i jej nieposiadające wyznaczają krańce

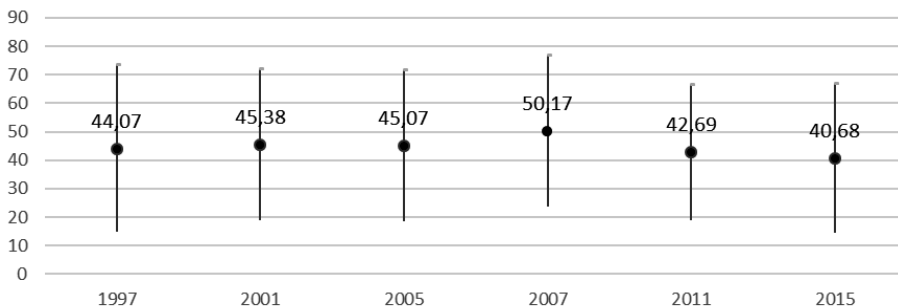
skali, w środku skali zaś sytuują się osoby o mniejszej, niepełnej lub błędnej wiedzy.

## Analizy empiryczne

### *Dynamika indeksu wiedzy politycznej*

Efektom naszych obliczeń jest indeks wiedzy politycznej, który przyjmuje wartości od 0 do 100. Na rysunku 1 widoczne są średnie wartości indeksu oraz odchylenia standardowe<sup>8</sup>.

**Rysunek 1.** Średni poziom indeksu wiedzy politycznej w poszczególnych latach



Źródło: Obliczenia własne PGSW 1997, 2001, 2005, 2007, 2011, 2015.

Mimo pewnych różnic w rozkładach, indeks wskazuje na podobny poziom wiedzy politycznej w Polsce we wszystkich badanych latach (rysunek 1). Warto również podkreślić, że poziom rozproszenia wyników w poszczególnych latach pozostaje stabilny. Jedynie w 2007 roku odnotowujemy znaczący wzrost poziomu wskaźnika. Wynik ten można tłumaczyć przede wszystkim faktem, iż wybory w tym roku miały charakter przyspieszony, co prawdopodobnie wpłynęło na poziom zainteresowania polityką. Warto w tym miejscu podkreślić, że w 2007 roku wśród osób średnio i mało interesujących się polityką średnia wartość indeksu była wyższa w porównaniu do innych grup. Można zatem przyjąć, że wybory 2007 zainteresowały więcej obywateli (wskazywały na to też wzrost frekwencji wyborczej), a co za tym idzie – poziom ich wiedzy politycznej w tym momencie był wyższy. Głosowanie w 2007 roku było również specyficzne pod względem konsolidacji systemu, gdyż w wyborach startowała mniejsza niż dotychczas liczba partii; co więcej, większość z nich istniała na polskiej scenie politycznej od lat, więc były prawdopodobnie znane obywatelom. Czas wokół wyborów wypełniony był klarownym sporem politycznym, który pozwalał łatwiej

<sup>8</sup> Rozkłady zmiennych dostępne są na życzenie.

określić partie polityczne na wskazanych w badaniu wymiarach, przez co i wartość indeksów mogła być wyższa.

Od 2011 roku odnotowywany jest niewielki spadek poziomu wiedzy politycznej (nawet w stosunku do jej poziomu sprzed 2007 roku). Wynik ten wydaje się sprzeczny z intuicyjnym stwierdzeniem, że wraz z wydłużaniem się czasu funkcjonowania demokracji rośnie też poziom wiedzy politycznej obywateli. Okres po 2005 roku to czas zdominowania sceny politycznej przez dwa główne obozy: PO i PiS. Monotonia sporu politycznego między tymi partiami mogła prowadzić do pewnego rodzaju znudzenia wyborców i w konsekwencji do spadku zainteresowania polityką i zmniejszenia wiedzy politycznej. Jednocześnie można próbować wyjaśniać spadek wartości indeksu faktem, iż od 2005 badacze wskazują na nowy podział polskiej sceny politycznej na „Polskę Solidarną” (socjalną) i „Polskę Liberalną” (por. Cześnik i Kotnarowski 2011). Kolejny wymiar rzeczywistości politycznej, przynajmniej równie silnie osadzony w strukturze społecznej jak podział na lewicę i prawicę, może powodować, że badanym trudniej odnajdować się w tej wielowymiarowej przestrzeni.

Zgodnie z oczekiwaniami poziom wiedzy politycznej mierzonej za pomocą stworzonego przez nas indeksu jest różny dla różnych grup społeczno-demograficznych (tabela 1). Wszystkie odnotowane różnice w poziomie wiedzy politycznej są istotne statystycznie i zgodne z tymi, które występują w przypadku tradycyjnej miary wiedzy politycznej, a więc są tożsame z tymi opisywanymi w literaturze (Raciborski 2011; Kunovich 2013).

**Tabela 1.** Średnie wartości wiedzy o polityce dla różnych grup społeczno-demograficznych

|                      | 1997           | 2001           | 2005           | 2007           | 2011           | 2015           |
|----------------------|----------------|----------------|----------------|----------------|----------------|----------------|
| Kobieta              | 38,7<br>(30,1) | 48,1<br>(25,4) | 52,3<br>(25,6) | 48,0<br>(27,0) | 46,4<br>(23,7) | 37,1<br>(25,7) |
| Mężczyzna            | 50,0<br>(27,3) | 42,9<br>(27,4) | 41,8<br>(26,3) | 52,6<br>(25,8) | 39,4<br>(23,5) | 44,6<br>(25,8) |
| <b>WYKSZTAŁCENIE</b> |                |                |                |                |                |                |
| Podstawowe           | 33,8<br>(28,9) | 37,5<br>(28,1) | 35,3<br>(25,0) | 46,3<br>(29,6) | 32,6<br>(22,4) | 29,8<br>(25,0) |
| Zawodowe             | 46,1<br>(29,4) | 44,3<br>(26,6) | 46,0<br>(25,6) | 50,6<br>(26,1) | 41,0<br>(23,1) | 36,7<br>(24,6) |
| Średnie              | 48,9<br>(27,5) | 50,1<br>(24,7) | 47,5<br>(26,4) | 51,7<br>(24,5) | 44,4<br>(23,5) | 41,0<br>(25,3) |
| Wyższe               | 59,8<br>(23,7) | 54,1<br>(22,1) | 56,8<br>(24,2) | 54,3<br>(23,8) | 53,5<br>(22,0) | 53,3<br>(24,0) |

cd. tabeli 1

| WIEK                 |                |                |                |                |                |                |
|----------------------|----------------|----------------|----------------|----------------|----------------|----------------|
| Do 24 lat            | 44,4<br>(30,5) | 43,3<br>(27,7) | 46,6<br>(27,7) | 52,7<br>(28,1) | 45,4<br>(25,3) | 40,2<br>(26,9) |
| 25-34                | 47,6<br>(28,5) | 45,7<br>(26,6) | 46,8<br>(27,1) | 49,5<br>(25,9) | 44,8<br>(24,6) | 43,7<br>(27,0) |
| 35-44                | 48,3<br>(28,2) | 48,9<br>(25,4) | 47,1<br>(26,5) | 50,9<br>(26,1) | 44,2<br>(24,2) | 44,8<br>(27,3) |
| 45-54                | 46,6<br>(27,1) | 48,2<br>(25,3) | 47,7<br>(25,1) | 50,7<br>(25,8) | 43,9<br>(22,9) | 43,6<br>(25,3) |
| 55- 64               | 41,8<br>(29,5) | 42,5<br>(25,8) | 44,0<br>(24,8) | 50,4<br>(25,7) | 41,2<br>(21,4) | 37,5<br>(24,9) |
| Powyżej 65 lat       | 32,3<br>(29,8) | 41,4<br>(28,3) | 37,1<br>(25,4) | 46,9<br>(27,2) | 36,4<br>(23,6) | 34,7<br>(23,5) |
| DOCHÓD               |                |                |                |                |                |                |
| Najniższy            | 44,0<br>(28,9) | 45,2<br>(26,9) | 44,9<br>(26,2) | 47,9<br>(27,3) | 40,7<br>(23,8) | 36,3<br>(24,7) |
| 2 kwartyl            | 52,8<br>(28,8) | 51,6<br>(24,1) | 51,0<br>(24,6) | 53,8<br>(23,8) | 45,4<br>(22,4) | 42,9<br>(25,6) |
| 3 kwartyl            | 63,8<br>(20,7) | 51,2<br>(25,1) | 54,2<br>(26,0) | 55,6<br>(18,6) | 53,4<br>(22,6) | 51,5<br>(24,4) |
| Najwyższy            | 36,3<br>(30,9) | 46,7<br>(21,4) | 42,5<br>(27,0) | 51,1<br>(27,0) | 57,1<br>(22,1) | 57,8<br>(21,9) |
| MIEJSCE ZAMIESZKANIA |                |                |                |                |                |                |
| Wieś                 | 38,6<br>(29,8) | 42,5<br>(27,8) | 39,3<br>(26,0) | 48,8<br>(27,6) | 39,2<br>(23,6) | 35,0<br>(25,9) |
| Małe miasto          | 45,0<br>(28,8) | 46,9<br>(26,0) | 46,3<br>(26,6) | 51,8<br>(26,4) | 42,8<br>(24,0) | 42,3<br>(25,6) |
| Duże miasto          | 50,3<br>(28,0) | 47,2<br>(25,4) | 50,8<br>(25,3) | 50,4<br>(24,9) | 46,8<br>(23,3) | 47,4<br>(25,0) |

Źródło: Obliczenia własne PGSW 1997, 2001, 2005 2007, 2011, 2015. W nawiasie podano odchylenie standardowe.

Wartość indeksu wiedzy politycznej w podziale na płeć jest nieregularna – w różnych latach wyższy poziom wiedzy politycznej mają kobiety lub mężczyźni. Wynik ten wydaje się interesujący, gdyż tradycyjnie uznaje się, iż to mężczyźni częściej zajmują się i interesują polityką, czego odzwierciedleniem powinna być wyższa wartość indeksu (teorie głosowania wskazują różnice w modelu uczestnictwa wyborczego wśród płci; w Polsce kobiety średnio o 7% rzadziej uczestniczą w wyborach – por. Cześnik 2007). Dane wskazują też, że wraz z upływem lat nie rośnie wartość indeksu, szczególnie

wśród kobiet. Wynik ten jest o tyle ciekawy, że można było zakładać, że z upływem lat i zwiększeniem udziału w życiu publicznym kobiety będą w większym stopniu interesować się życiem politycznym. Dziś wiadomo jednak, że to nie płeć, a inne, skorelowane z nią czynniki, takie jak niższe zarobki, bierność zawodowa itp. negatywnie wpływają na wiedzę o polityce i, co za tym idzie, na poziom politycznej partycypacji kobiet (Inglehart i in. 2004; Siemieńska 2005; Inglehart i Norris 2009; Jeziński i in. 2009; Żukowski 2011).

Zgodnie z teorią cyklu życiowego (Goerres 2007), według której zależność pomiędzy zainteresowaniem polityką a wiekiem nie jest liniowa, należy oczekiwać, że poziom wiedzy politycznej będzie najniższy u najmłodszych respondentów, z czasem będzie wzrastał, by zmniejszyć się w grupie najstarszej. Analiza poziomu wskaźnika wiedzy politycznej w podziale na grupy wiekowe potwierdza nasze przypuszczenia: wraz z wiekiem poziom wiedzy politycznej rośnie, zaś największą świadomość dotyczącą polityki mają ludzie w średnim wieku (35–44 lata). U starszych respondentów poziom wiedzy stopniowo spada: najniższą wartość indeksu zauważamy w grupie ludzi najstarszych (powyżej 65. roku życia). Warto podkreślić, że najmłodsze grupy badanych mają najbardziej rozproszone wyniki (wyjątkiem jest rok 2015).

Także wykształcenie i wielkość miejsca zamieszkania różnicują badanych pod względem poziomu wiedzy politycznej. Zgodnie z oczekiwaniami, wraz ze wzrostem poziomu wykształcenia i wielkości miejsca zamieszkania rośnie poziom wiedzy politycznej. Wyższe wartości wskaźnika wiedzy politycznej obserwujemy w grupach zamożniejszych, choć rozkład wartości w poszczególnych grupach dochodów jest nieregularny.

### ***Różne miary wiedzy politycznej***

Indeks wiedzy politycznej współgra także z poziomem zainteresowania polityką oraz innymi miarami wiedzy politycznej (tabela 2).

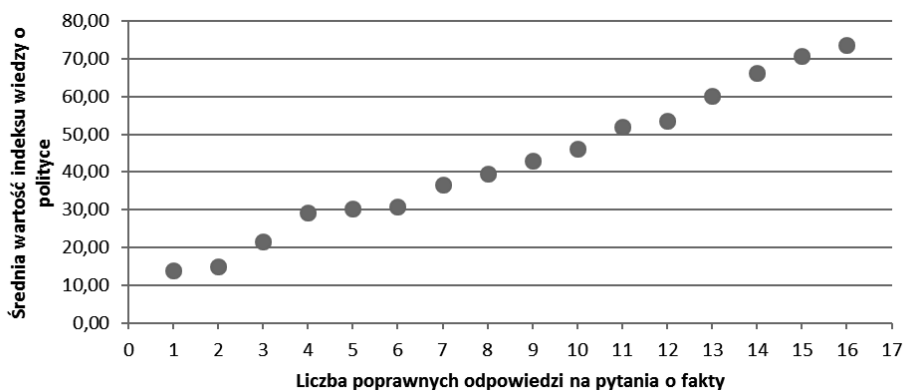
Wartość indeksu w zestawieniu z deklaratywnym określeniem poziomu zainteresowania polityką wskazuje, że im wyższy poziom zainteresowania, tym wyższy poziom wiedzy politycznej. Wskazana prawidłowość wydaje się zgodna z intuicyjnym przekonaniem i obiegowymi opiniami. Warto podkreślić, że wśród osób, które mniej uwagi poświęcają kwestiom politycznym, wyniki są bardziej rozproszone. Ciekawe wydają się wyniki z 2007 roku, gdyż wysoką wartość indeksu mają grupy przeciętnie interesujące się polityką. Dowodzi to, iż wybory 2007 roku były w swoim przebiegu wyjątkowe.

**Tabela 2.** Średnie wartości indeksu wiedzy politycznej dla różnych poziomów wiedzy politycznej i zainteresowania polityką

|                                                 |         | 1997           | 2001           | 2005           | 2007           | 2011           |
|-------------------------------------------------|---------|----------------|----------------|----------------|----------------|----------------|
| Liczba poprawnych odpowiedzi na pytania o fakty | 0       | 30,9<br>(30,2) | 23,4<br>(26,3) | 32,3<br>(25,5) | 38,5<br>(30)   | 25,3<br>(22,8) |
|                                                 | 1       | 42<br>(28,9)   | 36,2<br>(28)   | 48,8<br>(23,9) | 50,6<br>(29,9) | 36,7<br>(22,4) |
|                                                 | 2       | 50,6<br>(27)   | 39,2<br>(26,7) | 54,9<br>(23,5) | 48,1<br>(25,6) | 45<br>(21,7)   |
|                                                 | 3       | 58,3<br>(22)   | 52,2<br>(23,4) | 59,8<br>(20)   | 54,7<br>(23,8) | 53,4<br>(20,9) |
|                                                 | 4       |                |                |                |                | 58,3<br>(20,4) |
|                                                 |         | bardzo duże    | 57,8<br>(18,4) | 57,9<br>(19,5) | 59,1<br>(17,9) | 46,8<br>(22,3) |
| Zainteresowanie polityką                        | duże    | 57,6<br>(22,9) | 55,9<br>(19,7) | 58,8<br>(21,4) | 55,1<br>(20,1) | 57,9<br>(19,2) |
|                                                 | średnie | 49,9<br>(26,7) | 49<br>(25,3)   | 49,2<br>(24,9) | 54,6<br>(24,6) | 47,1<br>(21,4) |
|                                                 | nikłe   | 41,2<br>(30,8) | 41<br>(27,1)   | 37<br>(26,6)   | 48,2<br>(28,3) | 38,9<br>(23,4) |
|                                                 | żadne   | 25,3<br>(27,9) | 30,1<br>(27,7) | 25,3<br>(22,4) | 36,8<br>(30,6) | 27,7<br>(23,4) |
|                                                 |         |                |                |                |                |                |

Źródło: Obliczenia własne PGSW 1997, 2001, 2005 2007, 2011. W nawiasie podano odchylenie standardowe.

**Rysunek 2.** Zależność pomiędzy różnymi miarami wiedzy politycznej w 2015 roku

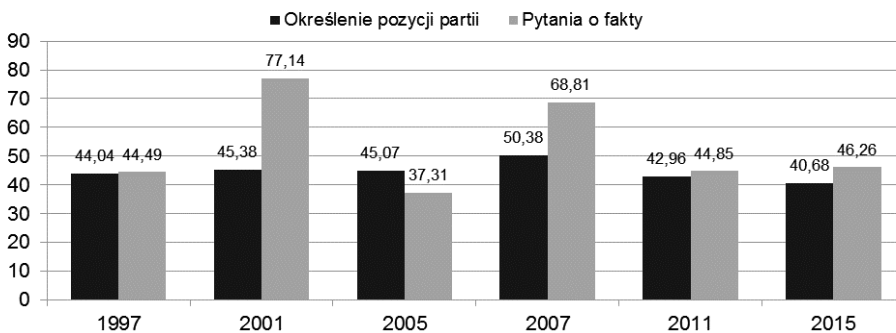


Źródło: Obliczenia własne PGSW 1997, 2001, 2005 2007, 2011, 2015.

Stworzony przez nas indeks wiedzy o polityce jest silnie skorelowany ze stosowaną dotychczas miarą wiedzy politycznej opartą na pytaniach o fakty. Znakomicie zależność tę ilustrują dane z badania wiedzy politycznej przeprowadzonego w 2015 roku, w którym respondentów poproszono o udzielenie odpowiedzi na 16 pytań dotyczących faktów politycznych. Stworzona na podstawie tych danych skala jest dość silnie skorelowana ze stworzonym przez nas indeksem (współczynnik korelacji Pearsona wynosi 0,49 na poziomie  $p < 0,01$ ). Rysunek 2 ilustruje tę zależność.

Również dynamika obu miar wiedzy politycznej w czasie jest podobna (rysunek 3)<sup>9</sup>. Poziom wiedzy politycznej, niezależnie od zastosowanej miary, poziomie stosunkowo stabilny (i w obu przypadkach niemal identyczny).

**Rysunek 3.** Średnie wartości indeksu wiedzy politycznej i wskaźnika wiedzy mierzonego liczbą poprawnych odpowiedzi na pytania o fakty



Źródło: Obliczenia własne PGSW 1997, 2001, 2005 2007, 2011, 2015.

Istotna statystycznie różnica pomiędzy oboma wskaźnikami pojawia się w 2001 i 2007 roku. W 2007 roku wzrost liczby poprawnych odpowiedzi na pytania o fakty, podobnie jak w przypadku wyższych wartości indeksu wiedzy politycznej, tłumaczyć można większym zainteresowaniem kwestiami politycznymi spowodowanymi przedterminowymi wyborami. W 2001 natomiast wyższe wartości miary wiedzy politycznej (opartej na faktach) wyjaśnialibyśmy charakterem zadanych wówczas w kwestionariuszu pytań. Pytano wówczas bowiem o fakty powszechnie znane: o to, kto jest przewodniczącym SLD, kto prezydentem Rosji oraz w jakim sojuszu wojskowym jest Polska. Należy przyjąć, że postać Leszka Millera była bardzo rozpoznawalna, co potwierdza zresztą

<sup>9</sup> Aby osiągnąć porównywalność wyników w czasie i pomiędzy obiema miarami wiedzy politycznej wskaźnik wiedzy politycznej oparty na liczbie poprawnych odpowiedzi na pytania o fakty został przekodowany tak, że przyjmuje wartości od 0 do 100.



ówczesny wynik wyborczy SLD. Natomiast Władimira Putina świeżo wybrano na prezydenta Rosji. W 2001 roku Polska była dwa lata po przystąpieniu do NATO, a co za tym idzie – po intensywnej kampanii informacyjnej i przypuszczalnie z wyższą świadomością udziału Polski w sojuszu. Wynika z tego, że w 2001 roku pytano o fakty odnoszące się do bieżących wydarzeń lub nieodległej historii. Nadto warto podkreślić, że te informacje intensywnie występowały w obiegu medialnym, co mogło wpłynąć na ich znajomość i utrwalenie.

### ***Indeks wiedzy politycznej a partycypacja wyborcza.***

Szereg badań potwierdza, że wiedza polityczna (mierzona w sposób tradycyjny) jest znaczącym predyktorem partycypacji wyborczej (im wyższy poziom wiedzy o polityce, tym większa skłonność do udziału w wyborach – Delli Carpini i Keeter 1996; Neuman 1986). Stworzony przez nas wskaźnik również powinien wpływać na skłonność do głosowania w ten sam sposób. Oczekujemy więc, że im wyższa wartość wskaźnika wiedzy politycznej, tym większe będą szanse głosowania w wyborach parlamentarnych w poszczególnych latach.

W celu weryfikacji postawionej hipotezy testujemy model regresji logistycznej z deklarowanym udziałem w wyborach parlamentarnych jako zmienną zależną (ponownie wykorzystujemy dane PGSW 1997–2015). Główną zmienną niezależną jest stworzony przez nas indeks wiedzy politycznej, model zawiera także szereg zmiennych kontrolnych, związanych ze statusem społeczno-ekonomicznym wyborców, które mogą wpływać zarówno na skłonność do głosowania, jak i na poziom wiedzy politycznej (wiek, płeć, wykształcenie, wielkość miejsca zamieszkania i dochód). Model zawiera także dychotomiczną zmienną kontrolną dla braków danych (1 – respondenci, którzy mieli przynajmniej jeden brak danych w pytaniach o poglądy partii na poszczególne kwestie, 0 – respondenci, którzy odpowiedzieli na wszystkie pytania). Wyniki przeprowadzonych analiz (współczynniki regresji, błędy standardowe oraz miary dopasowania modelu do danych) znajdują się w tabeli 3.

Wyniki analiz potwierdzają dotychczasową wiedzę dotyczącą relacji pomiędzy prawdopodobieństwem udziału w wyborach i zmiennymi społeczno-demograficznymi (tabela 3). Mężczyźni, osoby starsze, lepiej wykształcone, o wyższym dochodzie czy mieszkające w większych miastach są bardziej skłonne do głosowania, choć wpływ większości zmiennych (poza wiekiem i wykształceniem) jest różny w różnych latach.

Najważniejszym dla nas wnioskiem płynącym z analiz jest fakt, że także nowy indeks wiedzy politycznej sprawdza się jako predyktor partycypacji wyborczej (jego wpływ na decyzję o głosowaniu jest statystycznie istotny we wszystkich analizowanych wyborach). Skłonność do uczestnictwa w wyborach parlamentarnych jest funkcją tak mierzonej wiedzy politycznej, nawet po uwzględnieniu w modelu szeregu zmiennych kontrolnych. Indeks oddziałuje na

zmienną zależną w oczekiwanym kierunku: wzrost wiedzy o jednostkę zwiększa szanse udziału w wyborach średnio o 0,3 punktu procentowego. Zmiana ta jest największa w 2011 i 2015 roku (kiedy poziom wskaźnika wiedzy politycznej był relatywnie najniższy) – wzrost wartości wskaźnika wiedzy politycznej o jednostkę powodował zwiększenie prawdopodobieństwa udziału w wyborach odpowiednio o 0,41 i 0,33 punkty procentowego; najniższa zaś w 2007 (kiedy poziom wiedzy był relatywnie najwyższy) – wówczas zmiana wynosi 0,11 punktu procentowego.

**Tabela 3.** Modele regresji logistycznej – zmienna zależna deklarowany udział w wyborach parlamentarnych.

|                           | 1997     | 2001    | 2005    | 2007    | 2011     | 2015     |
|---------------------------|----------|---------|---------|---------|----------|----------|
| Indeks wiedzy politycznej | 0,01***  | 0,01*** | 0,01*** | 0,01*   | 0,02***  | 0,02***  |
| Wiek                      | 0,03***  | 0,03*** | 0,02*** | 0,03*** | 0,03***  | 0,04***  |
| Płeć                      | 0,13     | 0,14    | 0,2*    | 0,46*** | 0,12     | 0,44**   |
| Wykształcenie             | 0,46***  | 0,39*** | 0,48*** | 0,67*** | 0,36***  | 0,80***  |
| Miejsce zamieszkania      | 0,04     | -0,04   | -0,02   | 0,12*** | 0,01     | 0,02     |
| Dochód                    | 0,1      | 0,13*   | 0       | 0       | 0,11     | 0,25**   |
| Braki danych              | -0,19    | 0,1     | -0,21   | -0,29   | 0,51**   | 0,41     |
| Stała                     | -2,71*** | -2,7*** | -2,5*** | -2,7*** | -3,43*** | -5,37*** |
| N                         | 1820     | 1633    | 2376    | 1783    | 994      | 965      |
| R2 Nagelkerke             | 0,15     | 0,11    | 0,11    | 0,17    | 0,14     | 0,27     |
| AIC                       | 2279,26  | 2095,61 | 3092,8  | 1927,72 | 1224,48  | 971,47   |
| AIC/N                     | 1,25     | 1,28    | 1,3     | 1,08    | 1,23     | 1,01     |

Źródło: Obliczenia własne PGSW 1997, 2001, 2005 2007, 2011, 2015. \* p<0,05; \*\* p<0,01; \*\*\* p<0,001

**Tabela 4.** Prawdopodobieństwo udziału w wyborach dla osób o różnym poziomie wiedzy politycznej

| Wartość wskaźnika wiedzy politycznej                                                    | 1997 | 2001 | 2005 | 2007 | 2011 | 2015 |
|-----------------------------------------------------------------------------------------|------|------|------|------|------|------|
| 0                                                                                       | 49%  | 47%  | 43%  | 66%  | 42%  | 55%  |
| 100                                                                                     | 69%  | 71%  | 64%  | 77%  | 84%  | 88%  |
| zmiana prawdopodobieństwa udziału w wyborach, gdy wartość wskaźnika wzrasta o jednostkę | 0,20 | 0,25 | 0,22 | 0,11 | 0,41 | 0,33 |

Źródło: Obliczenia własne PGSW 1997, 2001, 2005 2007, 2011, 2015.

Na wyniki analiz nie wpływa nawet kontrola braków danych (których sposób włączenia do indeksu może wzbudzać wątpliwości). Nieumiejętność określenia pozycji przynajmniej jednej partii na danej skali wpływa w sposób istotny statystycznie na skłonność do głosowania jedynie w 2011 roku, jednak wpływ tej zmiennej jest nie do końca zgodny z oczekiwaniami. Analiza efektów krańcowych (dostępna na życzenie) pokazała jednak, że wbrew naszym przypuszczeniom osoby, które nie określiły pozycji przynajmniej jednej partii, charakteryzuje ogólnie większa skłonność do udziału w wyborach, można więc dopatrywać się tu działania czynników natury politycznej.

Wpływ indeksu różnicowania partii nie zmienia się także pod wpływem interakcji ze zmiennymi społeczno-demograficznymi (wszystkie testowane interakcje okazały się nieistotne statystycznie). Niezależnie od zmiennej wykorzystanej w interakcji wzrost wartości wskaźnika wiedzy politycznej w ten sam sposób zwiększa szanse zagłosowania w wyborach parlamentarnych. Co ciekawe, wpływ ten jedynie nieznacznie różni się w poszczególnych latach.

### Podsumowanie, dyskusja wyników

Celem podstawowym artykułu było zbadanie dynamiki wiedzy politycznej Polaków. Przeprowadzone analizy empiryczne miały dać odpowiedź na pytanie o jej stabilności (bądź niestabilności) w czasie, a także o ewentualną stałość jej związków z innymi ważnymi zmiennymi i charakterystykami społeczno-politycznymi. Test empiryczny pozwala na wyciągnięcie trzech głównych wniosków.

Po pierwsze, nasze wyniki sugerują, że wiedza polityczna Polaków pozostaje w okresie 1997–2015 na względnie stabilnym poziomie, nie zmienia się zasadniczo w czasie. Obserwowane wahania mają niesystematyczny, dość przypadkowy charakter. Trudno na podstawie naszych danych twierdzić, że wiedza polityczna Polaków ewoluowała i ewoluuje wraz z postęпами transformacji ustrojowej, demokratyzacji, a potem demokratycznej konsolidacji. Wręcz przeciwnie, wiedza ta – różnie mierzona – w najlepszym wypadku pozostaje na podobnym poziomie, a pod pewnymi względami i w pewnych swoich wymiarach wręcz się zmniejsza.

Po drugie, nasze analizy wskazują, że relacje wiedzy politycznej Polaków z ważnymi charakterystykami społeczno-politycznymi i zmiennymi są dość trwałe. Związki wiedzy politycznej z innymi ważnymi charakterystykami politycznymi i społecznymi, takimi jak pozycja w strukturze społecznej czy zachowania wyborcze, nie ewoluowały, lecz pozostawały względnie stabilne, były w poszczególnych latach wyborczych bardzo podobne. Świadczą o tym rozkłady indeksu wiedzy politycznej dla poszczególnych grup społeczno-demograficznych: zasadniczo w przypadku każdej edycji PGSW, zgodnie z oczekiwaniami,

osoby w średnim wieku, lepiej wykształcone, lepiej zarabiające i mieszkające w dużych miastach charakteryzują się najwyższym poziomem wiedzy o polityce. Podobnie ma się sprawa z partycypacją wyborczą: stworzony przez nas indeks wiedzy politycznej sprawdza się jako istotna zmienna niezależna, wyjaśniająca zachowania wyborcze. Nasze analizy potwierdzają, że nowa miara w sposób oczekiwany przez piśmiennictwo i wcześniejsze analizy wpływa na skłonność do udziału w wyborach.

Po trzecie, nasze analizy wskazują na zasadność przyjętego przez nas trybu postępowania, poprawność proponowanego schematu analizy. Celem niniejszego artykułu był wszak także opis i weryfikacja alternatywnej miary wiedzy politycznej, opartej na rozbieżnościach pomiędzy rzeczywistą pozycją partii na różnych wymiarach politycznego konfliktu a pozycją przypisywaną jej przez respondenta. Założyliśmy, że posiadający wiedzę o polityce obywatele powinni znać opinie partii na poszczególne tematy i być w stanie określić precyzyjnie ich pozycje: zgodnie z tą logiką rozbieżności pomiędzy rzeczywistą pozycją partii a pozycją przypisywaną jej przez respondenta miały być wyznacznikiem poziomu wiedzy politycznej (im większa rozbieżność, tym niższy poziom wiedzy respondenta). I rzeczywiście stworzona przez nas miara wydaje się dobrze mierzyć poziom wiedzy o polityce. Świadczyć o tym może wysoka korelacja zarówno z tradycyjną miarą wiedzy o polityce, jak i z poziomem zainteresowania polityką – dwiema alternatywnymi miarami obywatelskiego wyrobienia i politycznej świadomości.

Zaproponowany przez nas alternatywny sposób pomiaru wiedzy politycznej pozwala przezwyciężyć niektóre wady tradycyjnej miary wiedzy politycznej, opartej na znajomości politycznych faktów. Stworzona przez nas zmienna co prawda nie unika całkowicie problemu subiektywizmu (o doborze kwestii także i w tym przypadku decydują badacze), ale pozwala na większą porównywalność w czasie i przestrzeni. Pytania o określone kwestie gospodarcze, jak np. podatki czy walka z bezrobociem, pozostają ważkimi kwestiami we wszystkich demokracjach. Ponadto nasza miara traktuje badany fenomen jako zmienną ciągłą, co pozwala wyjść poza stosowane dotychczas (i krytykowane) dychotomiczne miary tej zmiennej. Indeks rozróżnia nie tylko tych, którzy wiedzę polityczną posiadają i tych, którym jej brak, ale wychwytuje także różne poziomy wiedzy, które sytuują się pomiędzy dwoma krańcami kontinuum.

Wyniki analiz potwierdzają, że nowa miara może być wykorzystywana jako predyktor innych zmiennych mierzących zachowania i postawy polityczne. Niemniej pewne kwestie z nią związane – jak na przykład zagadnienie braków danych – niewątpliwie wymagają dalszych analiz i testów.

## Literatura

- Aldrich, John, H. i Richard. D. McKelvey. 1977. *A Method of Scaling with Applications to the 1968 and 1972 Presidential Elections*. „American Political Science Review” 71(1): 111–130.
- Althaus, Scott. L. 1998. *Information Effects in Collective Preferences*. „American Political Science Review” 92: 545–558.
- Alvarez, R. Michael. 1997. *Information and Elections*. Ann Arbor: University of Michigan Press.
- Anduiza, Eva i Dani Marinova. 2014. *Political Knowledge in Times of Crisis*. Referat wygłoszony podczas ECPR Joint Sessions w Salamance, w Hiszpanii.
- Bakker, Ryan Catherine De Vries, Erica Edwards, Liesbet Hooghe, Seth Jolly, Gary Marks, Jonathan Polk, Jan Rovny, Marco Steenbergen i Milada Anna Vachudova. 2012. *Measuring Party Positions in Europe: The Chapel Hill Expert Survey Trend File, 1999–2010*. „Party Politics” 1: 143–152.
- Bartels, Larry M. 1986. *Issue Voting Under Uncertainty: An Empirical Test*. „American Journal of Political Science” 30(4): 709–728.
- Bartels, Larry M. 1996. *Uninformed Votes: Information Effects in Presidential Elections*. „American Journal of Political Science” 40: 194–230.
- Bennett, Stephen Earl. 1988. *‘Know-Nothings’ Revisited: The Meaning of Political Ignorance Today*. „Social Science Quarterly” 69: 476–490.
- Bennett, Stephen Earl. 1989. *Trends in Americans’ Political Information, 1967–1987*. „American Politics Quarterly” 17: 422–435.
- Bennett, Linda L. M. i Stephen Earl Bennett. 1989. *Enduring Gender Differences in Political Interest: The Impact of Socialization and Political Dispositions*. „American Politics Quarterly” 17: 105–122.
- Berelson, Bernard R., Paul F. Lazarsfeld i William N. McPhee. 1954. *Voting: A Study of Opinion Formation in a Presidential Campaign*. Chicago: University of Chicago Press.
- Brody, Richard i Benjamin Page. 1973. *Indifference, Alienation and Rational Decisions*. „Public Choice” 15(1): 1–17.
- Campbell, Angus i Robert L. Kahn. 1952. *The People Elect a President*. Ann Arbor, MI: Institute for Social Research, University of Michigan.
- Campbell, Angus, Philip E. Converse, Warren. E. Miller i Donald E. Stokes. 1960. *The American Voter*. Nowy Jork: John Wiley.
- Carmines, Edward G. i James A. Stimson. 1980. *The Two Faces of Issue Voting*. „American Political Science Review” 74(1): 78–91.
- Cassel, Carol A. i Celia C. Lo. 1997. *Theories of Political Literacy*. „Political Behavior” 19: 317–335.
- Converse, Philip E. 1964. *The Nature of Belief Systems in Mass Publics*. W: D. Apter (red.). *Ideology and Discontent*. Nowy Jork: Free Press, s. 1–74.
- Cwalina, Wojciech. 2000. *Telewizyjna reklama polityczna: Emocje i poznanie w kształtowaniu preferencji wyborczych*. Lublin: Verba.

- Czeźnik, Mikołaj. 2007. *Partycypacja wyborcza w Polsce. Perspektywa porównawcza*. Warszawa: Wydawnictwo Naukowe Scholar.
- Czeźnik, Mikołaj i Michał Kotnarowski. 2011. *Nowy wymiar politycznego współzawodnictwa: Polska solidarna versus Polska liberalna*. „Studia Polityczne” 27: 129–159.
- Dahl, Robert. 1995. *Demokracja i jej krytycy*. Tłum. S. Amsterdamski. Kraków: Znak.
- Dahl, Robert. 2000. *O demokracji*. Tłum. M. Król. Kraków: Znak.
- Delli Carpini, Michael X. i Scott Keeter. 1993. *Measuring Political Knowledge: Putting First Things First*. „American Journal of Political Science” 37: 1179–1206.
- Delli Carpini, Michael X. i Scott Keeter. 1996. *What Americans Know About Politics and Why It Matters*. New Haven, CT: Yale University Press.
- Downs, Anthony. 1957. *An Economic Theory of Democracy*. New York: Harper and Row.
- Enelow, James M. i Melvin J. Hinich. 1984. *The Spatial Theory of Voting*. Cambridge: Cambridge University Press.
- Fishkin, James S. 1997. *The Voice of the People*. New Haven: Yale University Press.
- Galston, William. 2007. *Civic Knowledge, Civic Education, and Civic Engagement: A Summary of Recent Research*. „International Journal of Public Administration” 6–7: 623–642.
- Gilens, Martin. 2001. *Political Ignorance and Collective Policy Preferences*. „The American Political Science Review” 2: 379–396.
- Goerres, Achim. 2007. *Why are Older People more Likely to Vote? The Impact of Ageing on Electoral Turnout across Europe*. „British Journal of Politics and International Relations” 9(1): 90–121.
- Goren, Paul. 1997. *Political Expertise and Issue Voting in Presidential Elections*. „Political Research Quarterly” 50: 387–412.
- Hortala-Vallve, Rafael i Berta Esteve-Volart. 2010. *Voter Turnout and Electoral Competition in a Multidimensional Policy Space*. „European Journal of Political Economy” 27(2): 376–384.
- Inglehart, Ronald i Pippa Norris. 2009. *Wzbierająca fala. Równouprawienie płci a zmiana kulturowa na świecie*. Tłum. B. Hellmann. Warszawa: Państwowy Instytut Wydawniczy.
- Jeziński, Marek, Maria Winclawska i Barbara Brodzińska (red). 2009. *Pleć w życiu publicznym*. Toruń: Wydawnictwo Naukowe UMK.
- Kunovich, Robert M. 2013. *Political knowledge in Poland*. „Electoral Studies” 46: 65–78.
- Lambert, Ronald D., James E. Curtis, Barry J. Kay i Steven D. Brown. 1988. *The Social Sources of Political Knowledge*. „Canadian Journal of Political Science” 21: 359–374.
- Laver, Michael i W. Ben Hunt. 1992. *Policy and Party Competition*. London: Routledge.
- Lazarsfeld, Paul, Bernard Berelson i Hazel Gaudet. 1944. *The People's Choice: How the Voter Makes Up His Mind in a Presidential Campaign*. New York: Columbia University Press.

- Lewis, Jeffrey B. i Gary King. 2000. *No Evidence on Directional vs. Proximity Voting*. „Political Analysis” 8(1): 21–33.
- Merrill, Samuel i Bernard Grofman. 1997. *Directional and Proximity Models of Voter Utility and Choice: A New Synthesis and an Illustrative Test of Competing Models*. „Journal of Theoretical Politics” 9(1): 25–48.
- Mondak, Jeffery J. 1995. *Newspapers and Political Awareness*. „American Journal of Political Science” 39: 513–527.
- Mondak, Jeffery J. 1999. *Reconsidering the Measurement of Political Knowledge*. Working Paper, „Political Analysis”, online: <http://polmeth.calpoly.edu/pa.html>, dostęp 14.11.2016.
- Neuman, W. Russell. 1986. *The Paradox of Mass Politics: Knowledge and Opinion in the American Electorate*. Cambridge, MA: Harvard University Press.
- Petty, Gary R. 1988. *The Interaction of the Individual’s Social Environment, Attention and Interest, and Public Affairs Media Use on Political Knowledge Holding*. „Communication Research” 15: 265–281.
- Price, Vincent i John Zaller. 1993. *Who Gets the News: Alternative Measures of News Reception and Their Implications for Research*. „Public Opinion Quarterly” 57: 133–164
- Rabinowitz, George i Stuart E. Macdonald. 1989. *A Directional Theory of Issue Voting*. „American Political Science Review” 83(1): 93–121.
- Raciborski, Jacek. 2010. *Praktyki obywatelskie Polaków*. Warszawa: Wydawnictwo IFiS PAN.
- Raciborski, Jacek. 2011. *Obywatelstwo w perspektywie socjologicznej*. Warszawa: Wydawnictwo Naukowe Scholar.
- Rikert, William i Peter Ordeshook. 1968. *A Theory of the Calculus of Voting*. „American Political Science Review” 62(1): 25–43.
- Robertson, David. 1976. *A Theory of Party Competition*. London: John Wiley.
- Shepsle Kenneth i Mark Bonchek. 1997. *Analyzing Politics. Rationality, Behavior and Institutions*. New York: Norton
- Thurner, Paul W. i Angelika Eymann. 2000. *Policy-Specific Alienation and Indifference in the Calculus of Voting: A Simultaneous Model of Party Choice and Abstention*. „Public Choice” 102(1): 49–75
- Toka, Gabor i Marina Popescu. 2008. *Inequalities of Political Influence in New Democracies*. „International Journal of Sociology” 4: 67–93.
- Tworzecki, Hubert i Radosław Markowski. 2011. *Wiedza a stronnictwo partyjna – nielatwy związek*. „Studia Polityczne” 28: 87–112.
- Verba, Sidney, Nancy Burns i Kay Lehman Schlozman. 1997. *Knowing and Caring About Politics: Gender and Political Engagement*. „Journal of Politics” 59: 1051–1072.
- Weaver, David i Dan Drew. 1993. *Voter Learning in the 1990 Off-Year Election: Did the Media Matter?* „Journalism Quarterly” 70: 356–368.
- Zaller, John. 1990. *Political Awareness, Elite Opinion Leadership, and the Mass Survey Response*. „Social Cognition” 8: 125–153.



- 
- Zaller, John. 1992. *The Nature and Origins of Mass Opinion*. New York: Cambridge University Press.
- Zipp, John. 1985. *Perceived Representativeness and Voting: An Assessment of the Impact of „Choices” vs. „Echoes”*. „American Political Science Review” 79(1): 50–61.
- Żukowski, Arkadiusz. 2011. *Partycypacja wyborcza kobiet — wyzwania i dylematy*. Tekst dostępny na stronie: <http://www.csw.umk.pl/zukowski-partycypacja-wyborcza-kobiet>, dostęp z dnia 20.02.2013.

### Załącznik A. Pytania o istotne kwestie w PGSW w poszczególnych latach

|                                             | 1997 | 2001 | 2005 | 2007 | 2011 | 2015 |
|---------------------------------------------|------|------|------|------|------|------|
| Prywatyzacja państwowych przedsiębiorstw    | x    | x    | x    | x    | x    |      |
| Rozdział państwa i Kościoła                 | x    | x    | x    |      | x    | x    |
| Podatek progresywny vs liniowy              | x    | x    | x    | x    | x    | x    |
| Stosunek do integracji z UE                 |      | x    | x    | x    | x    | x    |
| Rozliczenie przeszłości komunistycznej      | x    |      | x    | x    |      |      |
| Ograniczenie napływu kapitału zagranicznego | x    |      | x    | x    |      |      |

### Załącznik B. Pytania o fakty polityczne zadawane w poszczególnych latach w PGSW

| Rok  | Kwestie                                                                                                                                                                                                                                                                                                                                                                                                                                     |
|------|---------------------------------------------------------------------------------------------------------------------------------------------------------------------------------------------------------------------------------------------------------------------------------------------------------------------------------------------------------------------------------------------------------------------------------------------|
| 1997 | Proszę podać imiona i nazwiska osób sprawujących w naszym państwie następujące funkcje: Marszałek Sejmu RP; Prezes Sądu Najwyższego RP; Minister spraw zagranicznych.                                                                                                                                                                                                                                                                       |
| 2001 | Kto jest przewodniczącym Sojuszu Lewicy Demokratycznej SLD?<br>Kto jest teraz prezydentem Rosji?<br>W jakim sojuszu wojskowym jest obecnie Polska?                                                                                                                                                                                                                                                                                          |
| 2005 | W kampanii wyborczej pojawiła się propozycja wprowadzenia podatku liniowego (propozycja 3×15). Czy może Pan(i) powiedzieć, która z partii proponuje takie rozwiązanie?<br>Która partia chce zmiany ustroju politycznego polegającej na wzmocnieniu roli prezydenta w państwie?<br>Które partie polityczne uczestniczyły w koalicjach rządowych w Polsce w minionej czteroletniej kadencji, gdy premierami byli Leszek Miller i Marek Belka? |
| 2007 | Do jakiego sojuszu wojskowego należy Polska?<br>Kto jest obecnie kanclerzem Republiki Federalnej Niemiec?<br>Jaka instytucja orzeka w Polsce o zgodności ustaw z Ustawą Zasadniczą?                                                                                                                                                                                                                                                         |
| 2011 | Która z niżej wymienionych osób była Ministrem Finansów bezpośrednio przed ostatnimi wyborami?<br>Jaka była stopa bezrobocia w Polsce w dn. 9 października, obowiązująca wg ostatniego komunikatu GUS?<br>Która partia zajęła drugie miejsce w ostatnich wyborach?<br>Kto jest aktualnym sekretarzem generalnym Organizacji Narodów Zjednoczonych?                                                                                          |

|      |                                                                                                                                                                                                                                                                                                                                                                                                                                                                                                                                                                                                                                                                                                                                                                                                                                                                                                                                                                                                                                                                                                                                                                                                                                                                                                                                                                                                                                                                                                                                                                                                 |
|------|-------------------------------------------------------------------------------------------------------------------------------------------------------------------------------------------------------------------------------------------------------------------------------------------------------------------------------------------------------------------------------------------------------------------------------------------------------------------------------------------------------------------------------------------------------------------------------------------------------------------------------------------------------------------------------------------------------------------------------------------------------------------------------------------------------------------------------------------------------------------------------------------------------------------------------------------------------------------------------------------------------------------------------------------------------------------------------------------------------------------------------------------------------------------------------------------------------------------------------------------------------------------------------------------------------------------------------------------------------------------------------------------------------------------------------------------------------------------------------------------------------------------------------------------------------------------------------------------------|
| 2015 | <p>Z którym z poniższych państw graniczy obecnie Polska? (Łotwa, Węgry, Słowacja, Słowenia)</p> <p>W którym roku Polska wstąpiła do NATO?</p> <p>Czy każda osoba urodzona na terytorium polski automatycznie staje się obywatelem polskim, niezależnie od obywatelstwa rodziców?</p> <p>Ile izb liczy polski parlament?</p> <p>Za przygotowanie i wykonanie budżetu państwa w Polsce odpowiedzialny jest: Sejm, Rada Polityki Pieniężnej, Prezydent, Rząd, NBP.</p> <p>Jak w Polsce wybierani są posłowie do Parlamentu Europejskiego?</p> <p>Kto pełni obecnie funkcję Przewodniczącego Rady Europejskiej?</p> <p>Kto pełni obecnie funkcję Prezesa Narodowego Banku Polskiego?</p> <p>Do jakiej partii należy Stefan Niesiołowski?</p> <p>Kto był kandydatem SLD w tegorocznych wyborach prezydenckich?</p> <p>Która partia proponowała w ostatniej kampanii wyborczej dodatek 500 zł miesięcznie na dziecko?</p> <p>Która partia proponowała w ostatniej kampanii wyborczej wprowadzenie jednolitego kontraktu pracowniczego?</p> <p>Która partia proponowała w ostatniej kampanii wyborczej podatki wg formuły 3x16?</p> <p>Czy prawdą jest, że w Polsce w latach 2007-2015 wybudowano ponad 2 tysiące kilometrów autostrad i dróg ekspresowych?</p> <p>Czy prawdą jest, że rząd Donalda Tuska podniósł podstawową stawkę VAT?</p> <p>Czy prawdą jest, że w latach 2005-2007 rząd Jarosława Kaczyńskiego obniżył podatek dochodowy osobom o najwyższych zarobkach?</p> <p>Czy prawdą jest, że w 2006 roku prawie wszyscy posłowie Platformy Obywatelskiego głosowali za powołaniem CBA?</p> |
|------|-------------------------------------------------------------------------------------------------------------------------------------------------------------------------------------------------------------------------------------------------------------------------------------------------------------------------------------------------------------------------------------------------------------------------------------------------------------------------------------------------------------------------------------------------------------------------------------------------------------------------------------------------------------------------------------------------------------------------------------------------------------------------------------------------------------------------------------------------------------------------------------------------------------------------------------------------------------------------------------------------------------------------------------------------------------------------------------------------------------------------------------------------------------------------------------------------------------------------------------------------------------------------------------------------------------------------------------------------------------------------------------------------------------------------------------------------------------------------------------------------------------------------------------------------------------------------------------------------|

## The Dynamics of Political Knowledge in Poland

### Summary

The main objective of the present paper is to examine various aspects of political knowledge in Poland. First, we are interested to know what sociodemographic traits determine the level of political knowledge. Second, we want to describe the dynamics of political knowledge: we want to discover whether and how its level changes during democratic consolidation in Poland. Last but not least, we test the hypothesis related to political knowledge influence on propensity to vote.

In the empirical part we use PNES 1997-2015 data. Due to numerous limitations of traditional measure of political knowledge – battery of questions about political facts – we test alternative measure of the phenomenon, based on the accuracy of estimating the political party's position in the multidimensional space of political competition.

Our results suggest that Poles' political knowledge and its relationship with important socio-political variables does not change over time. What is more, the new index of political knowledge has proven to be an important determinant of electoral behaviour which increases a propensity to vote.

Key words: political knowledge; dynamics of political knowledge; voting; electoral behaviour.