

ARTUR ZAGUŁA

Politechnika Łódzka

KULTURA KONTYNUACJI – PRZYKŁADY REWITALIZACJI W CENTRACH MIAST W DUCHU *NOWEGO KLASYCYZMU*

Abstract: Urban Centers Revitalization: Examples in the Manner of the *New Classicism*

This article presents examples of revitalization in the manner of the *New Classicism*. They show the potential of architecture and urban planning based on tradition, and the need for its continuation. Such movements like the *New Classicism*, *Urban Renaissance*, or *New Urbanism* can support actions in the field of revitalization, especially in the centers of historic towns. It is because center accumulates elements of cultural heritage. They give the opportunity to feel the continuity of urban community, and build self-awareness of community living in the city. Therefore, the solutions proposed by the related to the tradition architects and urban planners seem to be right and natural.

Keywords: Cultural heritage, *New Classicism*, revitalization.

Celem opracowania jest przedstawienie kilku wybranych przykładów rewitalizacji w centrach miast w duchu *Nowego Klasycyzmu*, jako szerszego zjawiska, które można określić mianem kultury kontynuacji. Chciałbym również, aby wybrzmiały w nim tezy: po pierwsze, o ważności dziedzictwa kulturowego w ramach procesów związanych z rewitalizacją; po drugie, że ruchy, takie jak *Nowy Klasycyzm* czy *Nowy Urbanizm* mogą być niezwykle pomocne w rewitalizacji zabudowy miejskiej, szczególnie w centrach miast historycznych.

Nowoczesność wyrastała z przekonania, że należy za wszelką cenę zerwać z tradycją, aby wyzwolony z niej człowiek mógł w nieskrępowany sposób poszukiwać nowości. Kultura kontynuacji, która funkcjonowała w kręgu europejskim przez stulecia, została zastąpiona kulturą innowacji. Wszystkie aspekty życia zostały przeformułowane, także te dotyczące przestrzeni miasta. Powstały całkowicie nowe koncepcje urbanistyczne, zrealizowano wiele nowych organizmów miejskich, nawet miasta historyczne zmieniały swoje oblicze.

Budowane na cnotach obywatelskich polis zastąpione zostało przez nowoczesne oparte na liberalizmie i kapitale metropolis, a następnie przez ginące w palimpsesto-

wo-dekonstrukcyjnej grze pozorów post-polis. Przestrzeń post-polis jest miejscem ciągłego sporu i niezgody między tradycją a nowoczesnością, a zamieszkująca ją „wspólnota” zamienia się w społeczność spektaklu. W świecie metropolis i post-polis zmieniła się gruntownie relacja między jednostką a wspólnotą, a także istotność cnót obywatelskich w realizacji celów. Jednostka została uwolniona od więzów społecznych i hierarchii wynikających z przyjmowanych wartości. Realizuje jedynie własne osobiste dążenia, nie zwracając specjalnie uwagi na społeczność, w której żyje.

Widać jednak wyraźnie, że taka sytuacja prowadzi do kryzysu społeczeństwa i miasta. Z perspektywy czasu coraz bardziej wątpliwe staje się przeświadczenie, że jedynie nowoczesne rozwiązania mają rację bytu. *Nowy Klasycyzm* w architekturze i *Nowy Urbanizm* w planowaniu miejskim to dwa ruchy, dla których idee tradycji i kontynuacji są bardzo istotne. Tradycję rozumieją nie jako nostalgiczny powrót do przeszłości, ale wykorzystanie doświadczeń historycznych w kontekście współczesnych wyzwań. Szczególnie w centrach miast o zabudowie historycznej, ten rodzaj podejścia do przestrzeni miasta może okazać się najlepszym, choć nie jedynym, rozwiązaniem.

Zrewitalizowane w latach 80. ulica Laeken w Brukseli czy kwartał miejski nad Tamizą w Richmond stały się sporym sukcesem i spowodowały większe zainteresowanie nurtami tradycyjnymi w architekturze i urbanistyce. Architekci, tacy jak Quinlan Terry, Leon Krier, Gabriele Tagliaventi, Maurice Culot, Pier Carlo Bontempi, Anders Duany i Elizabeth Plater-Zyberk zauważając problemy, które pojawiły się wraz z nowoczesnością i ponowoczesnością, zaproponowali powrót do koncepcji miasta „tradycyjnego” oferującego, według nich, najlepsze perspektywy człowiekowi. Zachowanie odpowiedniej skali, place i ulice, mieszana zabudowa, nastawienie na transport pieszy, zachowanie tradycyjnego języka architektury, szczególnie w kontekście budynków o charakterze historycznym, to główne postulaty twórców, których realizacje przedstawiono w prezentowanym opracowaniu.

Wydaje się, że tego rodzaju postulaty są już powszechnie przyjmowane o czym świadczą słowa Rogersa, zwolennika nowoczesności i przedstawiciela architektury „high-tech: Ruch *Urban Renaissance* to tworzenie miasta, w którym ludzie chcą żyć, a nie miejsca, z którego chcą uciekać. Udane i zrównoważone miasto powinno być zarówno piękne jak i przyjazne środowisku, zarówno zwarte jak i policentryczne, z charakterystycznymi społecznościami i sąsiedztwami. Ale przede wszystkim musi to być miasto fair, szanujące i doceniające różnorodność swoich mieszkańców. ... Londyn nie może już dłużej rozrastać się jak to było w przeszłości, ignorując negatywny wpływ wzrostu na społeczną spójność, równość obywateli i środowisko” [Rogers, Gavron 2002].

Rewitalizacje w duchu *Nowego Klasycyzmu* starają się stworzyć miejsca przyjazne ludziom, w których będą się oni dobrze czuli. Przedstawiono kilka z nich:

- Richmond Riverside w Londynie,
- Rue de Laeken w Brukseli,

- Città Nuova w Alessandrii,
- Dupont Circle w Waszyngtonie,
- Baker Street w Londynie.

Wybrane zostały jako ważne realizacje, które spowodowały dyskusję i otworzyły możliwości dla architektów odwołujących się do historycznego dziedzictwa kulturowego i form klasycznych. Wcześniej bowiem, zgodnie z nowoczesną doktryną, nawet centra miast zabudowywane były budynkami modernistycznymi.

Jako pierwsza zostanie omówiona rewitalizacja kwartału miejskiego nad Tamizą w miejscowości **Richmond-on-Thames, w aglomeracji Wielkiego Londynu**. Od lat 70. był to zdegradowany fragment miasta, dzisiaj reklamuje się jako znakomite miejsce do pracy i kwitnące środowisko życia, łączące ze sobą restauracje i bary, sklepy, biura i mieszkania. Zanim ostatecznie zatrudniono Quinlana Terry, kilku deweloperów i architektów próbowało rozwiązać problem. Jednak dopiero propozycja angielskiego Nowego Klasycysty zyskała aprobatę Richmond Borough Council ze względu na skromną skalę i zróżnicowaną architekturę sympatyzującą z historycznym centrum miasta [Watkin 2006, s. 24].



Fot. 1. Richmon Riverside, 1984-87. Zabudowa od strony Tamizy. Budynki o różnorodnym charakterze tworzą całość, opartą na osiemnastowiecznej teorii malowniczości

Fot. A. Zaguła (fot. 1-12).

Terry stworzył „fikcję” architektoniczną, której celem było stworzenie przyjaznej dla człowieka przestrzeni. Budynki wyglądają na oddzielne całości architektoniczne, gdy tymczasem wewnątrz mają charakter przestrzeni biurowej o otwartym planie. Drugą cechą założenia było stworzenie malowniczego fragmentu miasta złożonego z różnorodnych form architektonicznych, choć większość z nich powstała współcześnie. Projektant włączył budynki historyczne, jako punkt odniesienia i uzupełnił

je budynkami o różnej proveniencji: palladianizm, styl georgiański, wernakularyzm, neoklasycyzm. Użyto również wszystkich możliwych porządków architektonicznych – doryckiego, jońskiego, korynckiego, rzymsko-doryckiego, czy toskańskiego.



Fot. 2. Widok Richmond Riverside od strony Hill Street; narożnika Hill Street i Bridge Street; Bridge Street; Whittaker Building

Całość założenia jest świetnie połączona z brzegiem Tamizy, do którego prowadzi lekkie zbocze. Wykorzystano je tworząc tarasy oddzielone alejkami, które, od strony Whittaker Building i restauracji Revolution, tworzą zygzakowaty kształt (rampy dla osób niepełnosprawnych). Podczas ciepłych, wiosennych i letnich dni miejsce stanowi punkt spotkań wielu osób. Cieszy się wielką popularnością, co świadczy o sukcesie rewitalizacyjnym, tego pierwszego założenia opartego na zasadach *Nowego Klasycyzmu*.

Ważne także w kontekście rewitalizacji są zagadnienia zrównoważonego rozwoju i ekologii. Chociaż Richmond Riverside było przebudowywane w połowie lat 80., już wtedy projektujący ją architekt brał te problemy pod rozwagę. Píše o tym Watkin: „Korzystne dla środowiska w budynkach Terry’ego jest to, że grube ściany nośne i rozsądnie duże okna zapewniają wnętrza, w których możliwe jest zrezygnowanie z klimatyzacji. Ponadto, rozpiętość biur, dwadzieścia stóp do ściany wewnętrznej, co jest georgiańską normą, zapewnia wszystkim wnętrzom naturalne oświetlenie i wentylowanie. (...) Wreszcie, Richmond zadaje kłam mitowi, że tradycyjne budynki są droższe od tak zwanych „nowoczesnych”. Koszt jednej

stopy kwadratowej wyniósł 80 funtów, w porównaniu do 100 funtów za normalną, klimatyzowaną przestrzeń biurową w tym samym czasie w Londynie. Co więcej, większość nowoczesnych biur jest budowana na trzydzieści lat, ale tradycyjne budynki Terry'ego będą trwałe przez pokolenia” [Watkin 2006, s. 29]. Wszystko to wskazuje, że rozwiązania stosowane przez Nowych Klasycystów powinny być brane pod rozwagę także z tych względów.



Fot. 3. Widok od strony Tamizy z widocznym na pierwszym planie wzgórzem tarasowo opadającym w stronę rzeki

Rewitalizacja Richmond Riverside, która okazała się sukcesem, zarówno komercyjnym, społecznym, jak i odnoszącym się do dziedzictwa kulturowego, stała się impulsem do podejmowania dalszych działań w tym zakresie. Kolejną ważną dla dalszego rozwoju *Nowego Klasycyzmu* i *Nowego Urbanizmu* realizacją była **przebudowa kwartału przy ulicy Laeken w Brukseli**. Rue de Laeken jest jedną z najstarszych ulic w historycznym centrum miasta. W 1989 r. Fortis Group i Fondation pour l'Architecture zorganizowali międzynarodowy konkurs na rewitalizację kwartału między ulicami Rue du Pont Neuf i Rue du Cirque [Tagliaventi, O'Connor 1992, s. 201]. Konkurs wygrało biuro Tagliaventi&Associates i otrzymało zamówienie. Grupa Fortis postanowiła wyburzyć biurowiec z lat 50. ze stali i szkła i stworzyć nową zabudowę, która korespondowałaby z historycznym otoczeniem. Postanowiono także dodać publiczny plac wewnątrz kwartału. Budynki miały mieć funkcje komercyjne i mieszkalne. Zdecydowano też o zachowaniu wysokości gzymsów, nachyleniu dachów i użycia tradycyjnych materiałów.



Fot. 4. Rewitalizacja Rue de Laeken w Brukseli, 1989-1995

Rewitalizowany kwartał podzielono na kilka części, które otrzymały do opracowania różne pracownie architektoniczne. Narożny fragment zaprojektowali Gabriele Tagliaventi i Marco Gaiani, następnie zaś: Atelier 55; Sylvie Assassin, Barthélémy Dumons, Philippe Gisclard, Nathalie Prat; Jean Philippe Garric, Valerie Negre; Javier Cenicacelaya, Iñigo Saloña; Liam O'Connor, John Robins; Joseph Altuna, Marie Laure Petit. Projekty zachowując tradycyjne reguły architektoniczne i klasyczne formy, reprezentowały zróżnicowane charaktery.

Realizacja została bardzo dobrze oceniona od strony urbanistycznej i architektonicznej. Wskazano jednak na problemy w zakresie rewitalizacji od strony ekonomicznej. Grant [2006, s. 115] pisała: „Kiedy odwiedzałam ten kwartał w 2004 roku, miał on więcej niż pół tuzina pustych, frontowych sklepów od strony Rue de Laeken i Rue du Cirque. Dla kontrastu, wszystkie lokale mieszkalne i biurowe na wyższych kondygnacjach wydawały się zajęte. Zamysł projektu zasługuje na pochwałę, ale prawdopodobnie nie było to wystarczające, aby ożywić niewydolną okolicę”. Kiedy ja odwiedziłam Rue de Laeken w 2008 r., niemal wszystkie lokale były już wynajęte. Można jednak zauważyć, że w procesie rewitalizacji ważne są różne czynniki. Dlatego należy zadbać o stronę techniczną, estetyczną, urbanistyczną, ale także socjalną i ekonomiczną.



Fot. 5. Rewitalizacja Rue de Laeken. Widoczne zróżnicowanie stylistyczne poszczególnych elementów кварталу



Fot. 6. Narożnik Rue du Pont Neuf i Rue de Laeken

Kolejną realizacją, którą chciałbym omówić jest **przebudowa kwartału miejskiego miasta Alessandria w północnych Włoszech**. Projekt Città Nuova był przebudową działki po byłej fabryce Olva. Istotą koncepcji było stworzenie ważnego, centralnego placu w dzielnicy Pista w stolicy jednej z piemonckich prowincji, w celu wkomponowania istniejącego kościoła Madonna del Suffragio w obręb projektu i podkreślenia jego znaczenia i widoczności przez dobudowanie dzwonnicy. Jak pisze Krier współtwórca projektu: „Città Nuova jest nie tylko zwykłą przebudową ze zmianą funkcji typowego, liczącego 100x100 metrów kwartału, lecz stwarza dzielnicę, wreszcie wyposażoną w plac centralny jako symboliczne, funkcjonalne i społeczne centrum miasta. Cztery nowe kwartały tworzą zróżnicowane, charakterystyczne przestrzenie publiczne, dobrze współgrające z istniejącym otoczeniem [Krier 2011, s. 365].



Fot. 7. Città Nuova w Alessandrii. Widok ogólny z placem centralnym, 1995-2008

Projekt ten, zrealizowany w latach 1995-2008, uważany jest za pełną realizację idei ruchu *Urban Renaissance*, spełnia także postulaty *Nowego Urbanizmu*. Zgodnie z nimi założenie ma charakter zabudowy zwartej, z pierzejami wzdłuż głównych ulic otaczających kwartał. Charakteryzuje się mieszaną zabudową łączącą funkcje mieszkalne, biurowe, czy usługowe. Wysokość budynków nie przekracza siedmiu kondygnacji, a cały obszar wyraźnie podporządkowany jest ruchowi pieszemu. Ważna jest także przestrzeń publiczna, a różnorodność dotyczy nie tylko typów budowli, ale także ich stylistyki. Projektanci starali się także zachować w pewien sposób lokalny charakter. Krier i Tagliaventi, autorzy projektu, nawiązali do cech charakterystycz-

nych architektury piemonckiej, szczególnie XIX w. Pisze o tym jeden z nich: „Skala, charakter i proporcje typów budynków oraz ich elementów architektonicznych są typowe dla prowincjonalnych stolic piemonckich. Nie są one ani „wysoko” klasyczne, ani ludowe, lecz bezpretensjonalne w swoim miejskim stylu i sposobie konstrukcji” [Krier 2011, s. 369].



Fot. 8. Zabudowa kwartału Città Nuova w Alessandrii

Zabudowa nie ma charakteru regularnego, opartego na prostopadłej siatce ulic. Główny plac przybiera kształt nieregularny, a wewnętrzne uliczki nie są poprowadzone w linii prostej. Zwornikiem całego założenia jest budynek banku, który choć niezbyt duży, charakteryzuje się monumentalnością. Bryły innych budynków, zróżnicowane wysokością, wielkością oraz kształtami tworzą wraz z wewnętrznymi dziedzińcami i ogrodami malowniczą całość. Dzięki takiemu rozwiązaniu większość użytkowników lokali otrzymała interesujące widoki, ale także dobre doświetlenie wnętrza i odpowiednią wentylację pomieszczeń. Górne kondygnacje budynków zaopatrzone są w belwedery, loggie, czy pergole. Podziemne garaże, których rampy zintegrowane są z bryłami budynków powodują, że samochody nie stają się częścią miejskiej zabudowy. Kiedy miałem okazję odwiedzić to miejsce, w obrębie zaprojektowanego kwartału nie widziałem ani jednego pojazdu. Samochody stały jedynie przy zewnętrznych ulicach otaczających.



Fot. 9. Città Nuova w Alessandrii, elementy architektoniczne nawiązujące do kultury regionalnej

Choć realizacja została bardzo dobrze przyjęta przez użytkowników, a także nagrodzona European Prize for Architecture Philippe Rotthier za najlepszą dzielnicę¹, władze miasta nie podjęły dalszych kroków, aby użyć tradycyjnego języka architektury w innych projektach. Ubolewał nad tym Krier: „Rozbudowa (Città Nuova w Alessandrii) jest pomnikiem odwagi Gabriele Sagginiego, dyrektora Sivim. Pomimo jej sukcesu lokalna administracja aktywnie blokowała nowsze projekty o podobnym charakterze i tego samego autora” [Krier 2011, s. 370].

Następną inwestycję zrealizowano w **Waszyngtonie, w dzielnicy Dupont Circle dla Paul Cushman III International Financial Center**. Początkowo inwestor chciał wyburzyć dotychczasowe zabudowania z lat 20. i 30. XX w. Biuro John Blatteau Associates przygotowało projekt całego kwartału zabudowany budynkiem w dużej skali w duchu klasycznym. Jednak protest zwolenników zachowania dotychczasowego stanu doprowadził do zmiany koncepcji [Semmes 2009, s. 31]. Postanowiono poddać renowacji dotychczasowe dwukondygnacyjne zbudowania handlowe, poddając je także architektonicznemu scaleniu z innymi budynkami, co widać na zdjęciach pokazujących stan wcześniejszy i obecny [Dowling 2004, s. 72-73]. Od strony północnej

¹ Za: [<http://www.rotthierprize.be/index.php/en/prizewinners-nominated/34-1982-8>, dostęp 7.12.2015].

dostawiono nowy budynek, który zastąpił, nie trzymającą skali dotychczasową przybudówkę. Nowa budowla zaproponowana przez Johna Blatteau doskonale zamknęła cały kwartał, nadając mu większej zwartości i jakości przestrzennej. Projektant brał pod uwagę kontekst miejsca o czym sam wspominał: „Ten nowy pawilon został zaprojektowany, aby zakończyć kwartał i odnieść się do swoich starszych sąsiadów, odzwierciedlających klasyczny charakter okolicy Dupont Circle i handlowego korytarza Connecticut Avenue. Na zewnątrz jest powściągliwym ćwiczeniem w stylu georgiańskim, z elewacjami w wapieniu i granicie. Wnętrze jest bogate, wykończone sztukaterią, z doryckimi pilastrami otaczającymi główną przestrzeń”².



Fot. 10. Paul Cushman III International Financial Center, Dupont Circle, Waszyngton, 1989-2000

Ostatnią realizacją, która została przedstawiona w opracowaniu jest **przebudowa w centrum Londynu, pomiędzy ulicami Baker Street, Kendall Place i George Street**. Została ona zrealizowana według projektu Quinlana Terry i ukończona w 2002 r. Szeregowa zabudowa w stylu georgiańskim, otoczona dwoma dużymi modernistycznymi budynkami, od lat 80. XX w. była w coraz gorszej kondycji. Właściciel terenu Loftus Family Property zdecydował o stworzeniu grupy budynków posiadających fasady nawiązujące do stylów historycznych, a zawierających w parterze sklepy

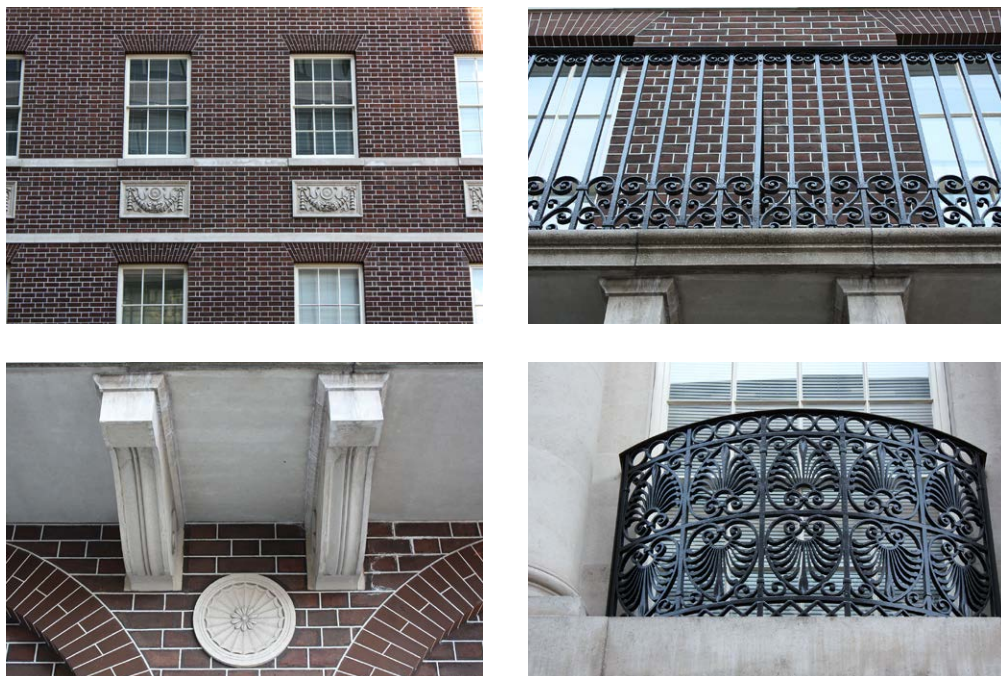
² Za: <http://luciensteil.tripod.com/katarxis02-1/id28.html> [dostęp 15.11.2015] .

i restaurację, na wyższych piętrach przestrzeń biurowe o otwartym planie otaczające duże atrium. Zróżnicowane w formie materiale i kolorystyce założenie, znakomicie wpisuje się w historyczną tkankę europejskiego miasta.



Fot. 11. Rewitalizacja Baker Street, Kendall Place i George Street w Londynie, 2001-2002

Na tle większości budynków zachowujących relatywnie skromny charakter wyróżnia się budynek narożny przy Baker Street i George Street oraz sąsiadujący z nim, posiadający fasadę z użyciem wielkiego porządku w stylu jońskim. Ten pierwszy inspirowany był Home House Roberta Adama i Jamesa Wyatta z 1776 r. przy pobliskim Portman Square. Widać to w bryle budynku, zastosowanym materiale (cegła) oraz detalu architektonicznym. Usytuowany obok, w pierzei Baker Street, biały budynek z wielkim porządkiem stanowi główne wejście z holem recepcyjnym obsługującym całą przestrzeń biurową kwartału. Palladiański w swojej wymowie budynek bez wątpienia korzysta z rozwiązań mistrza z Vicenzy. Nawiązania prowadzić mogą nas do Palazzo da Porta Festa [Watkin 2006, s. 39] czy Palazzo Valmarana. Typowe cechy to parter z rustyką, ponad nim, przechodzące przez dwie kondygnacje półkolumny jońskie, a wyżej kondygnacja nawiązująca do palladiańskiego mezzanina, z mocno wystającymi do przodu filarami. Na uwagę zasługuje znakomicie wykonany detal architektoniczny oraz dobre materiały wykończeniowe, które dodają jakości całej realizacji.



Fot. 12. Rewitalizacja Baker Street w Londynie. Detal architektoniczny.

Przytoczono powyżej kilka przykładów rewitalizacji w centrach miast w duchu *Nowego Klasycyzmu*, starając się pokazać ich zróżnicowany charakter. Znajdziemy wśród nich historyczną zabudowę dużych miast, takich jak Londyn, Bruksela czy Waszyngton, a także realizację w prowincjonalnym, choć relatywnie dużym mieście piemonckim, jakim jest Alessandria. Przedstawiono także rewitalizację w Richmond, która jest gminą Wielkiego Londynu, choć sama w sobie przypomina małomiasteczkową zabudowę.

Zróżnicowana była także sytuacja kwartałów poddanych rewitalizacji. W przypadku Rue de Laeken w Brukseli i londyńskiej Baker Street mieliśmy do czynienia z modernistycznymi budynkami w historycznej zabudowie, które zostały usunięte i zastąpione budynkami o formach klasycznych nawiązujących do okolicy. W przypadku Richmond Riverside ze zdegradowaną historyczną tkanką miasta, w której znajdowało się kilka historycznych budynków umieszczonych w rejestrze zabytków, uzupełnionych zabudową w stylach historycznych. Rewitalizacja w Alessandrii objęła XIX-wieczny fragment miasta, obejmujący teren po wyburzonej fabryce, tak więc niemal cała zabudowa kwartału powstała na nowo. Wreszcie przykład z Waszyngtonu dotyczył zabudowy miejskiej z lat 20. i 30., którą poddano renowacji i uzupełniono jednym nowo wybudowanym budynkiem.

Przedstawione przykłady pokazują potencjał architektury i urbanistyki wywodzącej się z szeroko rozumianej tradycji, a także potrzebę jej kontynuacji. Ruchy, takie jak *Nowy Klasycyzm*, *Urban Renaissance*, czy *Nowy Urbanizm* mogą wspomóc działania w zakresie rewitalizacji, zwłaszcza w centrach miast historycznych. Centrum jest bowiem miejscem, w którym nagromadzone są elementy dziedzictwa kulturowego. Dają one możliwość odczucia ciągłości istnienia wspólnoty miejskiej i budowania samoświadomości zamieszkującej miasto społeczności. Przypomniano także, jak ważne w procesie rewitalizacji są nie tylko problemy społeczne i ekonomiczne, ale także kulturowe. Jeśli nie będziemy pamiętać o dziedzictwie kulturowym, stworzymy przestrzeń, z którą może nie identyfikować się tworząca ją społeczność, a wtedy odnowiony fragment miasta może szybko ponownie zostać zdegradowany.

Literatura

- Bucci A., Mollo L., 2010, *Regional Architecture in the Meditearean Sea*. Alinea Editrice, Firenze.
- Davidson M., Lees L., 2005, *New-build 'Gentrification' and London's Riverside Renaissance*. „Environment and Planning” A, t. 37, s. 1165-1190.
- Dowling E. M., 2004, *New Classicism. The Rebirth of Traditional Architecture*. New York, Rizzoli.
- Galinsky K., 1992, *Classical and Modern Interactions. Postmodern Architecture, Multi-culturalism, Decline and Other Issues*. University of Texas Press, Austin.
- Grant J., 2006, *Planning the Good Community. New Urbanism in Theory and Practice*. Routledge, London.
- Krier L., 2011, *Architektura wspólnoty*. Wyd. słowo/obraz terytoria, Gdańsk.
- Rogers R., Gavron N., 2002, *The Draft London Plan: Draft Spatial Development Strategy for Greater London (Greater London Authority/Mayor of London, London)*.
- Semes S. W., 2009, *The Future of the Past. A conservation Ethic for Architecture, Urbanism, and Historic Preservation*. W. W. Norton & Company, New York.
- Tagliaventi G., O'Connor L. (red.), 1992, *A Vision of Europe, mostra internazionale di architettura e urbanistica*. Centro San Giorgio in Poggiale, Bologna, Firenze: Alinea Editrice.
- Watkin D., 2006, *Radical Classicism. The Architecture of Quinlan Terry*. Rizzoli, New York.
- Zagała A., 2013, *Arystotelesowskie i religijne źródła Nowego Klasycyzmu w architekturze współczesnej*. Wyd. Politechniki Łódzkiej, Łódź.