

## POMIARY DETALU ARCHITEKTONICZNEGO KAMIENIC WARSZAWSKICH Z DRUGIEJ POŁOWY XIX I POCZĄTKU XX WIEKU

JADWIGA ROGUSKA

### 1. Badania nad detalem architektonicznym kamienic warszawskich z 2. połowy XIX i początku XX wieku

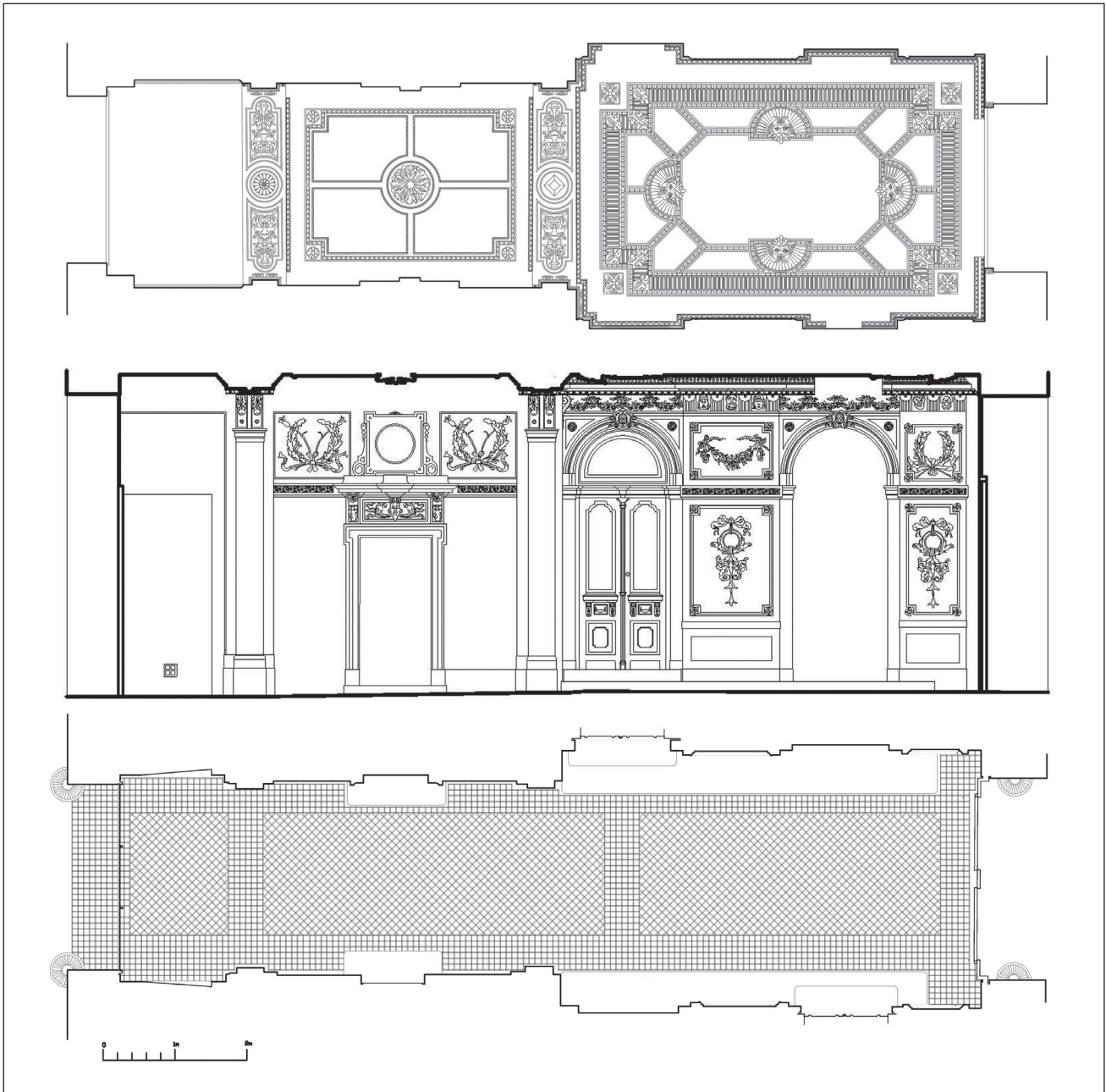
Detalem architektonicznym kamienic warszawskich zainteresowałam się w latach 70. XX wieku w związku z szerszymi badaniami zjawiska kamienicy epoki kapitalistycznej. Badania te napotykały wtedy znaczne trudności. Wcześniej nie prowadzono bardziej zindywidualizowanych badań warszawskich kamienic z 2. połowy XIX i początku XX wieku. Traktowano je jako spuściznę kapitalizmu, zabudowę masową o pośledniej wartości architektonicznej, a przez to mniej godną uwagi historyka architektury. Dopiero zaczęła dojrzywać świadomość, że to też architektura posiadająca wartość zabytkową, w tym często artystyczną i ważny rozdział w historii architektury miasta, reprezentatywny dla okresu historyzmu, secesji i wczesnego modernizmu. Pogląd taki umacniał się po naukowym uznaniu historyzmu i secesji (w latach 60. XX wieku) za pełnowartościowe okresy w rozwoju architektury.

W Warszawie sytuacja badawcza architektury kamienic wspomnianego czasu była wyjątkowo trudna z powodu ogromnego przetrzebienia tej substancji w czasie II wojny i długotrwałego niedoceniań jej wartości skutkujących przebudowami przed II wojną, rozbiórkami lub odbudowami zniekształcającymi po wojnie, późniejszymi zaniedbaniami w trakcie eksploatacji i w efekcie postępującego „wypadania” tej architektury z zasobów budowlanych miasta. Powstał niezwykle zubożony i zniekształcony, i nadal zniekształcany obraz tej fazy architektury w dziejach miasta, nieadekwatny do relatywnie znacznej świetności tego okresu w historii architektury Warszawy.

Dlatego pilną powinnością historyków architektury stało się rozpoznawanie i dokumentowanie

architektury warszawskich kamienic z 2. połowy XIX i początku XX wieku – tj. fazy wykształcenia i osiągnięcia końcowej formy przez ten typ architektury.

W latach 60. i 70. XX wieku zaczęły się pierwsze wpisy kamienic z tego czasu do rejestru zabytków, dokonywane głównie w trybie awaryjnym, gdy obiektom groziła zagłada (rozbiórka). Duże zasługi położył tu ówczesny warszawski wojewódzki konserwator zabytków dr Lech Krzyżanowski, który inicjował dokumentowanie fotograficzne i badania kamienic (wg klucza – ulice). Ówczesny Urząd Konserwatorski zapisał też spektakularne akcje ratunkowe i pomyślnie przeprowadzone prace konserwatorskie (np. pałacowej kamienicy przy ul. Zielnej 49 z lat 1874-1875). Zagadnienie to doceniała też kolejna konserwator warszawska arch. Maria Brukalska. W latach 90. XX wieku dużą pozytywną aktywnością na polu remontów konserwatorskich kamienic warszawskich zaznaczyła się arch. Maria Wojtyśiak, pracująca wtedy w Zarządzie Domów Komunalnych – Śródmieście w Warszawie. Dzisiaj obserwować można zastój w konserwatorskich remontach kamienic, dziwaczne pod względem estetycznym ich nadbudowy i niedostatek spójnej wizji postępowania konserwatorskiego wobec tej grupy obiektów ważnych dla obrazu Śródmieścia Warszawy i dla historii jej architektury. Niektóre realizacje, np. elewacja kamienicy przy ul. Jasnej 24 z niezdarnie zaprojektowanym detalem, niby historycznym, można oceniać jako świadectwo braku historycznych kompetencji i wiedzy, nawet jeśli to tylko miał być pastisz. Z jednej strony historyzującą elewację dostaje budynek nie mający we wnętrzu wartości zabytkowych, z drugiej pozostają bez historycznego wystroju okaleczone elewacje cennych pod względem zabytkowym kamienic, które zachowały

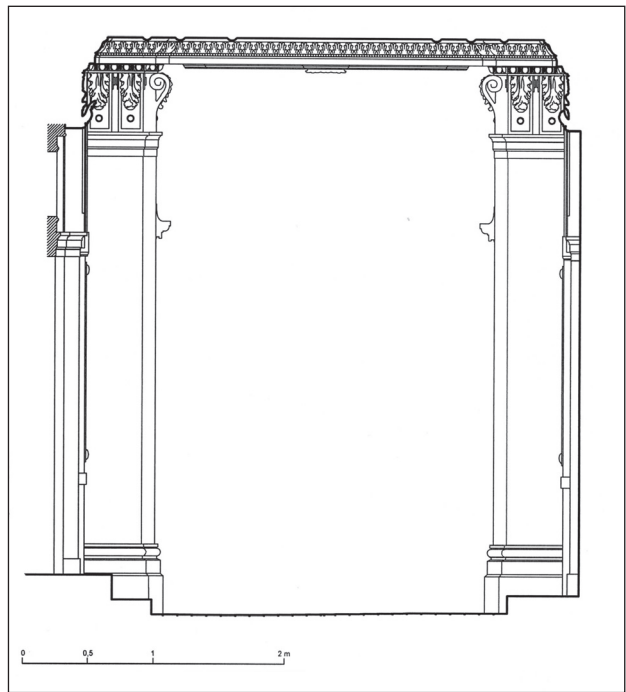


1. Warszawa, ul. Mokotowska 5, kamienica (około 1904). Inwentaryzacja pomiarowa przejazdu bramnego: rzut górny (stropu), przekrój podłużny, rzut dolny (posadzki i artykulacji ścian). Pomiar: Zakład Historii Architektury Powszechnej. Wydział Architektury Politechniki Warszawskiej (dalej skrót ZHAP WAPW), 2011

1. Warsaw, 5 Mokotowska St., tenement house (circa 1904). Measurement inventory of gate passage: upper plan (ceiling), longitudinal section, lower plan (floors and articulation of walls). Measurement: Department of the Common Architecture History. Architecture Faculty of the Warsaw University of Technology (hereinafter referred to as: ZHAP WAPW), 2011

wysokie historyczne wartości układu i wystroju wnętrz (np. Foksal 13, Marszałkowska 66).

Badania kamienic warszawskich z 2. połowy XIX wieku i początku XX wieku, dziś już zaawansowane przez wielu historyków architektury, w latach 70. XX wieku wymagały przecierania szlaku. Były trudne nie tylko z powodu zdziśiatkowania substancji i złego, a często skażonego stanu tego, co pozostało, ale również wskutek drastycznego niedostatku materiałów badawczych, zwłaszcza archiwalnych. W 1944 r. spłonęło warszawskie archiwum planów budowlanych. Plany, rysunki i fotografie nielicznych tylko kamienic (często nieistniejących) znalazły się w publikacjach w czasopiśmie „Przegląd Techniczny” i „Architekt”. Zachowały się wprawdzie spisy pozwoleń na budowę Wydziału Budowlanego Warszawskiego Rządu Gubernialnego od lat 70. XIX w. po początek XX w., podające adres, często tylko nr hipoteczny, rok prowadzenia budowy lub wydania pozwolenia, przeważnie nazwisko właściciela, nie zawsze architekta projektanta lub architekta prowadzącego budowę. Pisane odręcznie w języku rosyjskim, akta te byłyby źródłem nieocenionym, gdyby nie to, że są niepełne, chaotyczne i często sprzeczne ze sobą. Razem jednak z planami Warszawy Lindleya – przygotowywanymi w skali sytuacyjnej (1:200) w latach 80. i 90. XIX wieku w związku z wprowadzeniem ogólnomiejskiej sieci kanalizacyjnej, a także przy wsparciu informacjami o charakterze ekonomicznym i prawnowłasnościowym w księgach hipotecznych posesji, oraz łącznie ze zbiorem (niepełnym) zdjęć elewacji obiektów warszawskich wykonanych wzdłuż ulic w latach 1937-1941 (przed zniszczeniami wojennymi) przez Referat Gabarytów Wydziału Planowania Zarządu Miejskiego, materiały te pozwalały na ustalenie podstawowych koordynatów wielu kamienic, w tym nieistniejących, takich, jak: inwestor, czas powstania, rzadziej architekt<sup>1</sup>. Ale ta pośrednia droga badawcza nie dawała wyników pełnych i całkowicie pewnych, a przy braku wielu ogniw takiego łańcucha badawczego i trudnej dostępności wówczas materiałów badawczych (powód-niskie wtedy możliwości techniczne pozyskiwania kopii, nieuporządkowanie jeszcze zbiorów archiwalnych i czasochłonność badawcza) wiele obiektów pozostawało anonimowymi.



1a. Warszawa, ul. Mokotowska 5, kamienica (ok. 1904), przejazd bramny, przekrój poprzeczny. Pomiar ZHAP WAPW, 2011

1a. Warsaw, 5 Mokotowska St., tenement house (ok. 1904), gate passage, cross-section. Measurement ZHAP WAPW, 2011

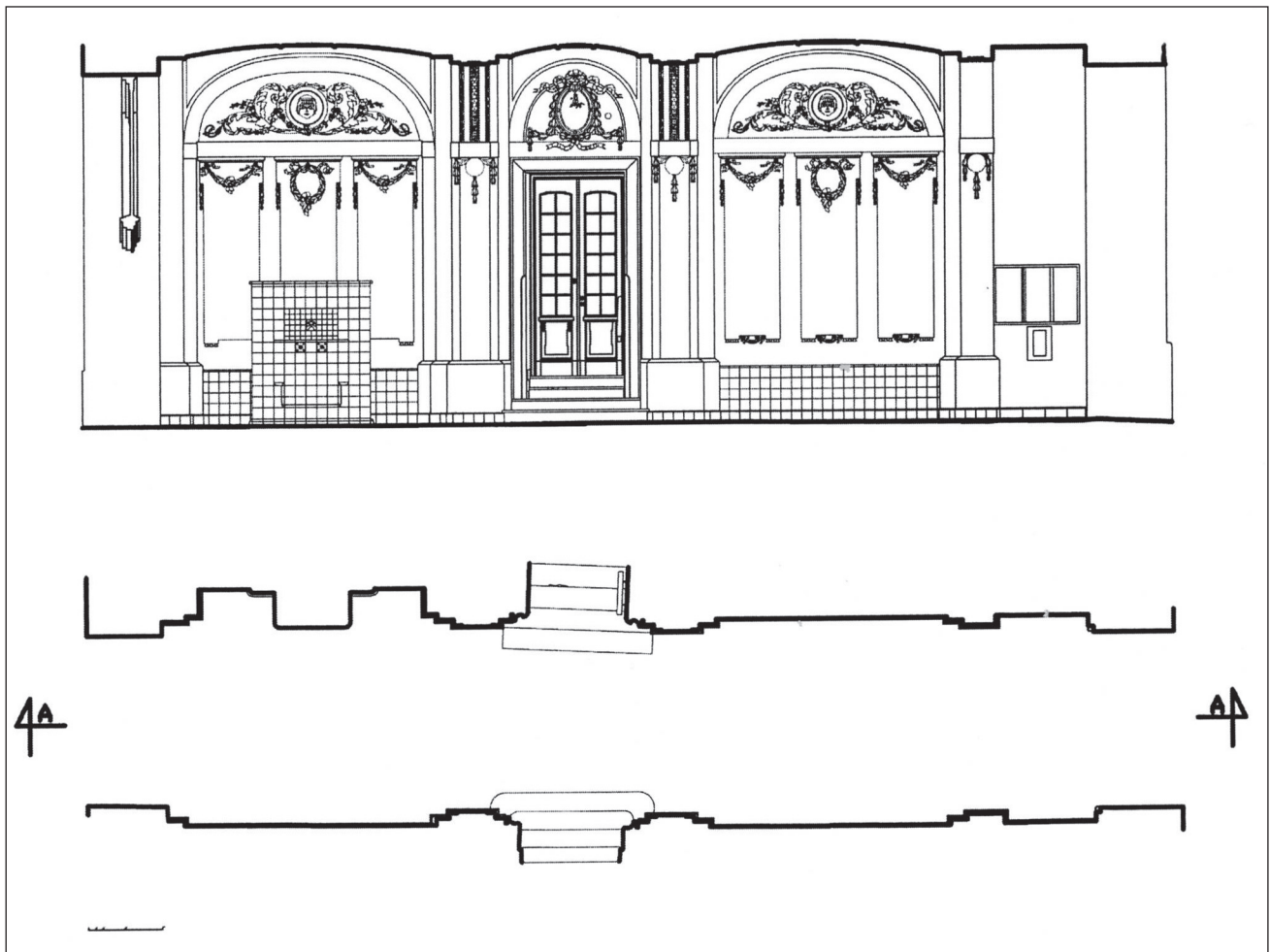
Przełom przyniósł koniec XX i początek XXI wieku, kiedy rewolucyjne możliwości elektronicznego zapisu, porządkowania i udostępniania zbiorów, również w Internecie, oznaczały ogromny skok jakościowy i ilościowy możliwości badawczych<sup>2</sup>.

Sytuacja badawcza kamienic warszawskich w latach 60., 70., 80. XX wieku (przed rewolucją informatyczną) skłaniała do szukania metodycznych sposobów jej polepszania, w tym do posłużenia się detalem architektonicznym do przybliżonego datowania obiektów, a tym samym do zawężania pola poszukiwań materiałów w słabo wówczas uporządkowanych i trudno dostępnych zbiorach archiwalnych.

Już XIX-wieczna historia sztuki oparła periodyzację na epoki stylowe na spostrzeżeniu, że detal architektoniczny i ornament, rozpatrywane na tle czasu, mogą pełnić rolę „zegara przemian stylistycznych”, bowiem przemiany estetyczne (a taką rolę spełniają w architekturze ornament i w części detal, który pełni też rolę funkcjonalną) dokonują się szybciej niż ewolucja funkcji i konstrukcji w architekturze. Można stworzyć, mówiąc w uproszczeniu, ro-

<sup>1</sup> Por. zastosowanie tego sposobu ustalania danych w odniesieniu do pojedynczego obiektu: J. Roguska, *Warszawska interpretacja włoskiej willi wieżowej w XIX w...*, w: *In artium hortis*, Warszawa 1997, s. 199-202.

<sup>2</sup> Spektakularnymi osiągnięciami w tym względzie są cykle wydawnicze np. J. Zieliński, *Atlas dawnej architektury ulic i placów Warszawy*, Warszawa, t. 1-14, 1995-2008.



2. Warszawa, ul. Poznańska 38, kamienica (1911-1912), przejazd bramny, rzut dolny, przekrój podłużny. Pomiar ZHAP WAPW, 2011  
 2. Warsaw, 3 Poznańska St., tenement house (1911-1912), gate passage, lower plan, longitudinal section. Measurement ZHAP WAPW, 2011

dzaj „tablicy Mendelejewa” – wzorcowego zasobu motywów dekoracyjnych, płaszczyznę odniesienia, na tle której rozpatrywany detal i ornament wskazuje prawdopodobny czas powstania i pośrednio inne cechy architektury, z której pochodzi.

Żeby wykorzystać takie możliwości ornamentyki i detalu kamienic z 2. połowy XIX i początku XX wieku należących do faz stylowych: historyzmu, secesji i wczesnego modernizmu, należało dokonać rozpoznania i sklasyfikowania cech detalu i ornamentyki na podstawie reprezentatywnej kolekcji, pochodzącej z dobrze wydatowanych obiektów. W tym celu należało zgromadzić odpowiednią dokumentację fotograficzną i spróbować stworzyć ciągi ewolucyjne cech detalu i jego przemian na tle czasu. Najodpowiedniejsze wydawało się budowanie ciągów ewolucyjnych w ujęciu typologicznym: detalu

przejazdów bramnych, drzwi, okien, schodów, balkonów, dekoracji sztukatorskiej itp.

Pierwsze obserwacje na temat detalu architektonicznego kamienic warszawskich z 2. połowy XIX i początku XX wieku podsumowałam w 1978 r., opierając się na stosunkowo wąskim, ale starannie wcześniej wydatowanym i rozpoznanym materiale z kamienic w kilku blokach zabudowy między Alejami Jerozolimskimi a ul. Nowogrodzką w Warszawie, zgromadzonym w związku z przygotowaniem studium historyczno-konserwatorskiego dla tego rejonu<sup>3</sup>.

Od tego czasu powstały do dziś dalsze moje publikacje na temat różnego rodzaju detalu architektonicznego kamienic warszawskich, część opracowań pozostaje w maszynopisie<sup>4</sup>. Teren obserwacji został rozszerzony na całą lewobrzeżną Warszawę, co za-

<sup>3</sup> J. Roguska, *Przejazdy bramne i klatki schodowe kamienic warszawskich w drugiej połowie XIX i na początku XX wieku*, „Kwartalnik Architektury i Urbanistyki”, 1978, z. 1-2, s. 71-92.

<sup>4</sup> Spis publikacji w nr 1/2011 „Kwartalnika Architektury i Urbanistyki” s. 34.

sadniczo nie zmieniło wstępnych wniosków. Nie objął prawobrzeżnej Pragi, lecz należy zauważyć, że detal architektoniczny kamienic lewobrzeżnej Warszawy, z uwzględnieniem „przesuwania się miasta” w kierunku południowym w rozpatrywanym czasie, był reprezentatywny dla aktualnych wtedy tendencji, natomiast detal kamienic praskich, czasem bardzo malowniczy i mający walory autentyczności, miał w przeważającej mierze cechy zapóźnienia i peryferyjności, zatem do budowania „tablicy odniesień” mniej się nadawał.

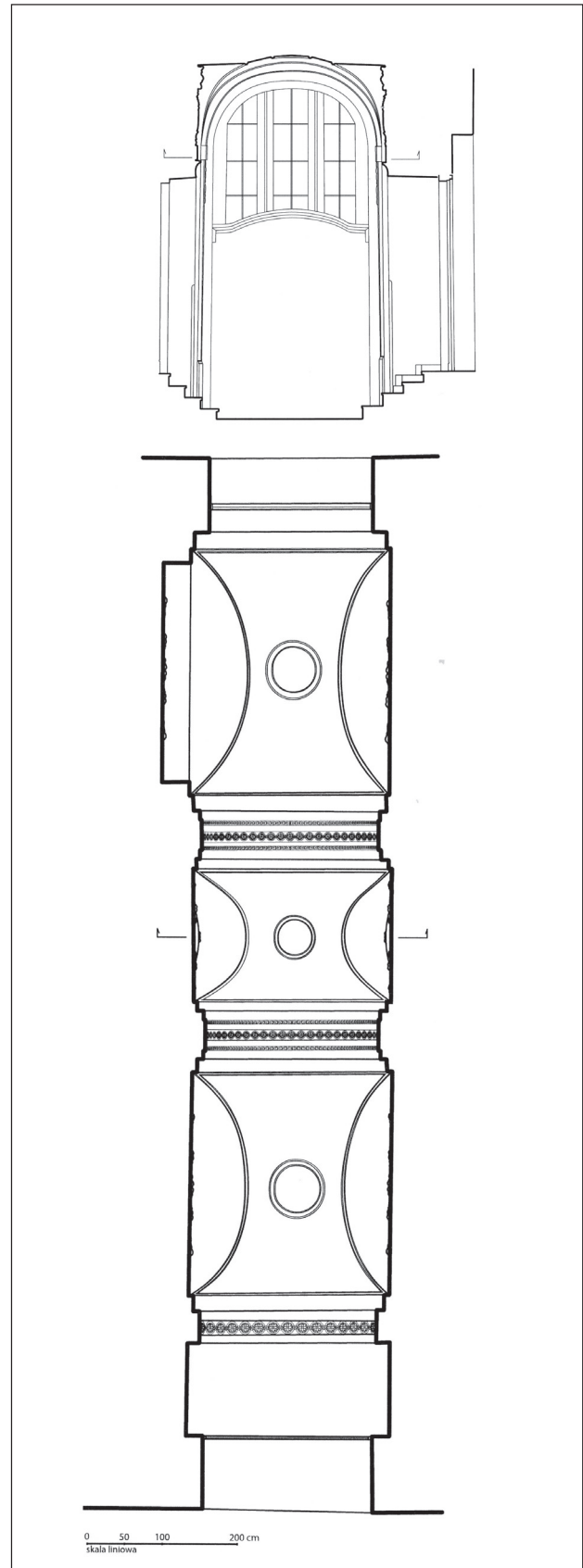
Wyniki badań nad detalem architektonicznym, wsparte kolekcją kilku tysięcy zdjęć z kamienic warszawskich i przezroczyc z innych miast europejskich zostały wykorzystane przez autorkę niniejszego sprawozdania do wykładów pt. „Typologia detalu architektonicznego” na Podyplomowym Studium Konserwacji Zabytków Politechniki Warszawskiej w latach 1974-1991 i następnie w latach 1992-2005 w trakcie wykładów fakultatywnych dla studentów Wydziału Architektury Politechniki Warszawskiej.

Detal i dekoracja przedstawiane były w trakcie tych wykładów jako zbiór środków wyrazu architektury, charakterystycznych dla danej epoki i stylu oraz jako wyróżniki, pomagające identyfikować, osadzać w czasie oraz wartościować budowle, nawet anonimowe, do których brak danych.

Jak całe dzieła architektury, detal i ornament były rozpatrywane w kategoriach technologii (materiału i technik wykonania), morfologii (budowy i kształtu), wymowy ideowej (treści i symboliki), kontekstu (kompozycji, rozmieszczenia, stosunku do powierzchni ścian). Ewolucje detalu śledzona była także w ciągach detalu wyróżnionych wg kryterium funkcji.

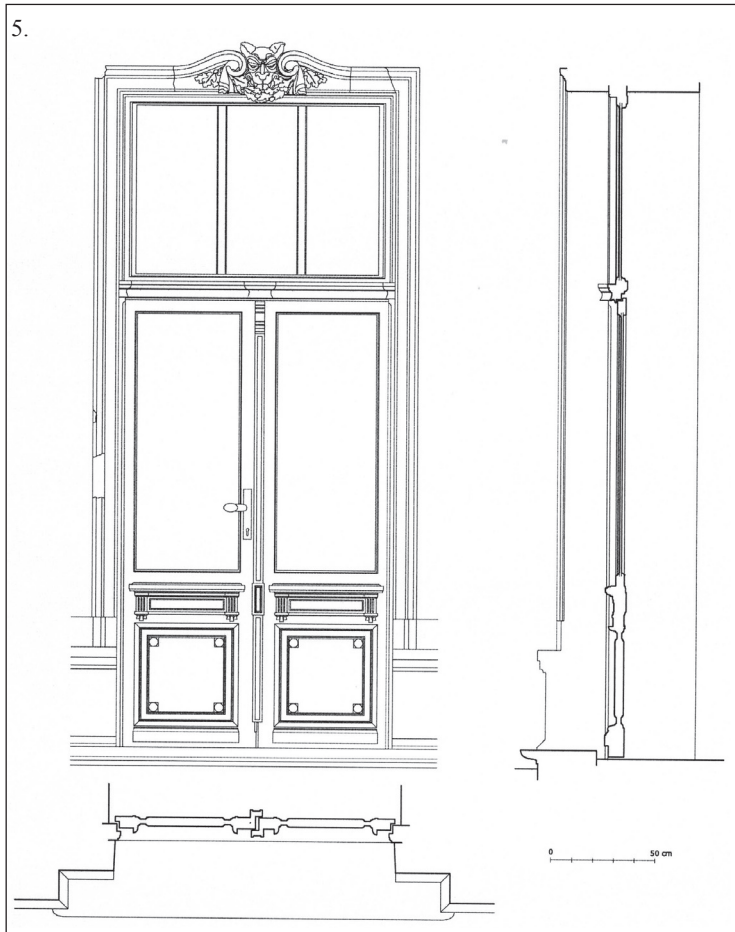
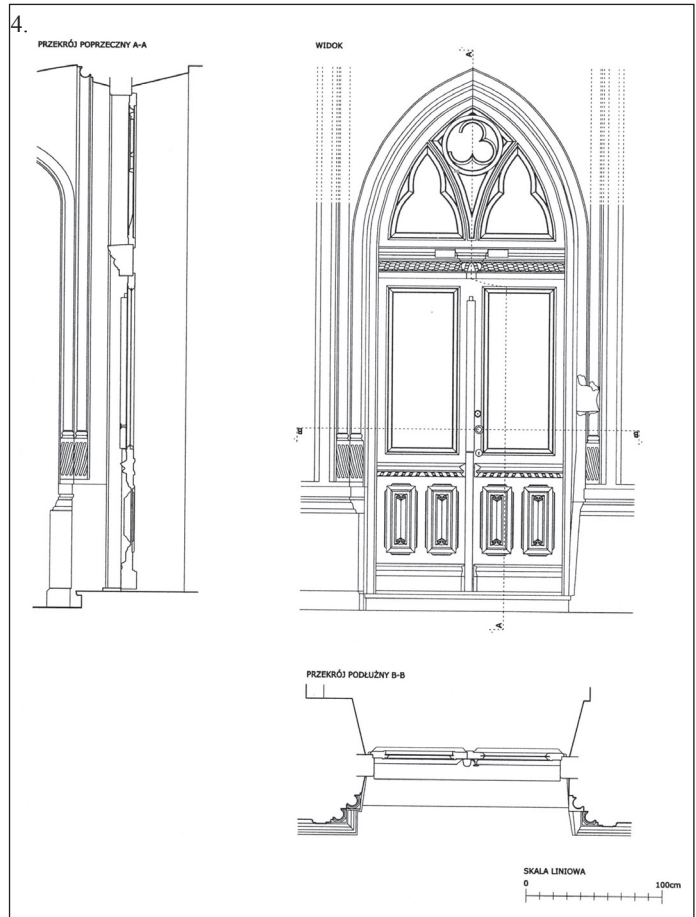
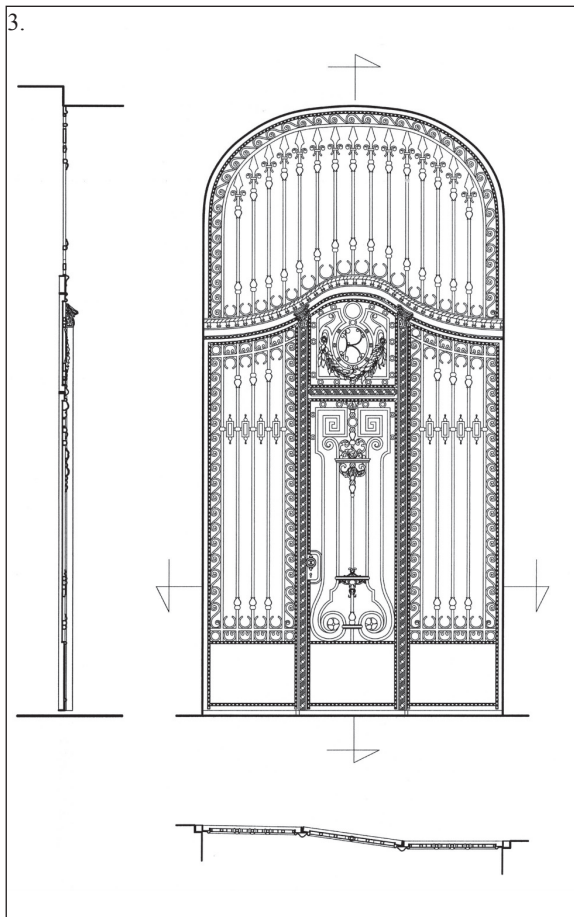
Wykłady odzwierciedlały zakres badań i obejmowały tematykę: definicji, znaczenia detalu i ornamentyki w architekturze, kategorie rozpatrywania detalu, detal na tle tendencji stylowych wyróżnionych okresów oraz rodzaje detalu, jak: okna i ich oprawa, balkony, wykusze, drzwi, portale, nadproża, bramy, schody, balustrady, posadzki, sklepienia, stropy i ich dekoracja sztukatorska, studnie, fontanny, piece, zwieńczenia brył, kształtowanie naroży budowli, dekoracje elewacji i ścian zewnętrznych. Omawiana była rola detalu i ornamentyki w badaniu, rozpoznawaniu wartości i waloryzacji architektury XIX i XX wieku oraz zagadnienia destrukcji detalu, uzupełnień, odtwarzania.

W 2006 roku otworzyła się nowa możliwość eksploracji detalu warszawskich kamienic: w ramach



2a. Warszawa, ul. Poznańska 38, kamienica (1911-1912), przejazd bramny, rzut sklepień, przekrój poprzeczny. Pomiar ZHAP WAPW, 2011

2a. Warsaw, 3 Poznańska St., tenement house (1911-1912), gate passage, upper plan of vaults, cross-section. Measurement ZHAP WAPW, 2011



3. Warszawa, ul. Poznańska 38, kamienica (1911-1912), brama żelazna – wrota. Pomiar ZHAP WAPW, 2009

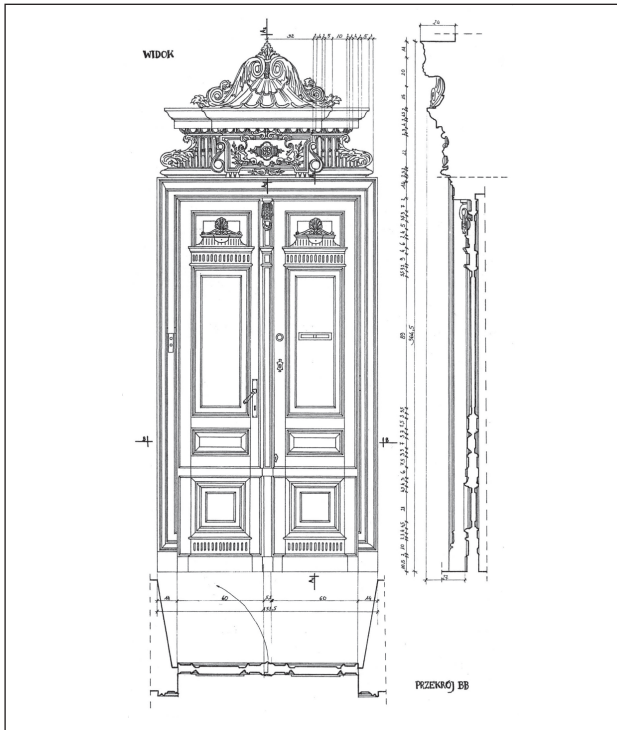
3. Warsaw, 3 Poznańska St., tenement house (1911-1912), gate. Measurement ZHAP WAPW, 2009

4. Warszawa, ul. Marszałkowska 66, kamienica (1892-1893), drzwi wejściowe z przejazdu bramnego na klatkę schodową. Pomiar ZHAP WAPW, 2007

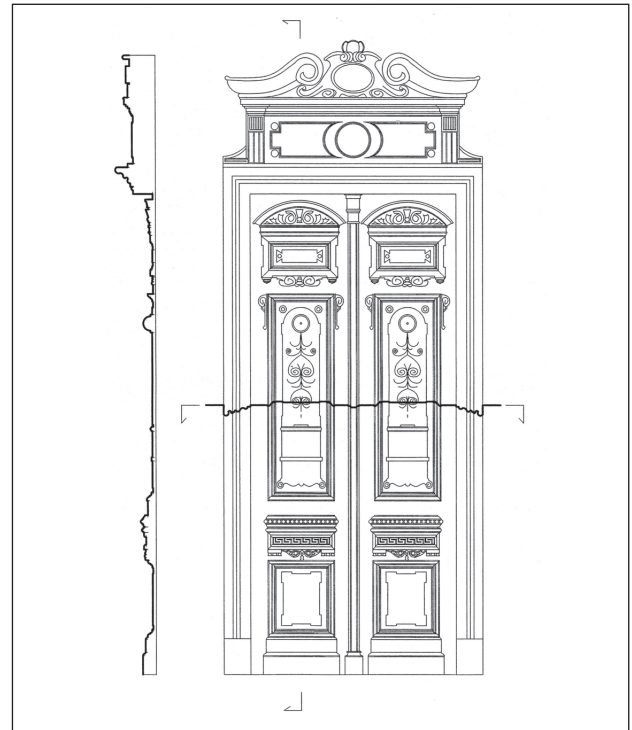
4. Warsaw, 66 Marszałkowska St., tenement house (1892-1893), entrance doors z gate passage to the staircase. Measurement ZHAP WAPW, 2007

5. Warszawa, ul. Koszykowa 24/Mokotowska 37, kamienica (1901), drzwi wejściowe z przejazdu bramnego na klatkę schodową. Pomiar ZHAP WAPW, 2007

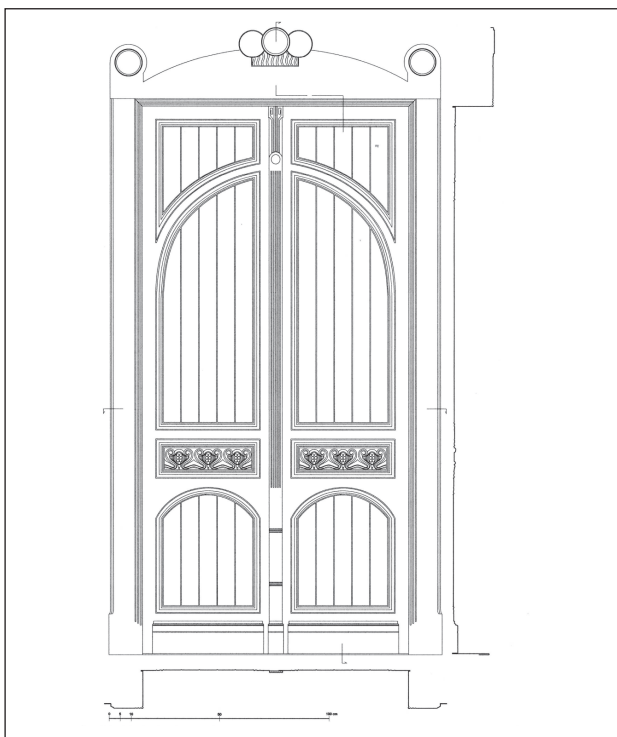
5. Warsaw, 24 Koszykowa St./ 37 Mokotowska St., tenement house (1901), entrance doors z gate passage to the staircase. Measurement ZHAP WAPW, 2007



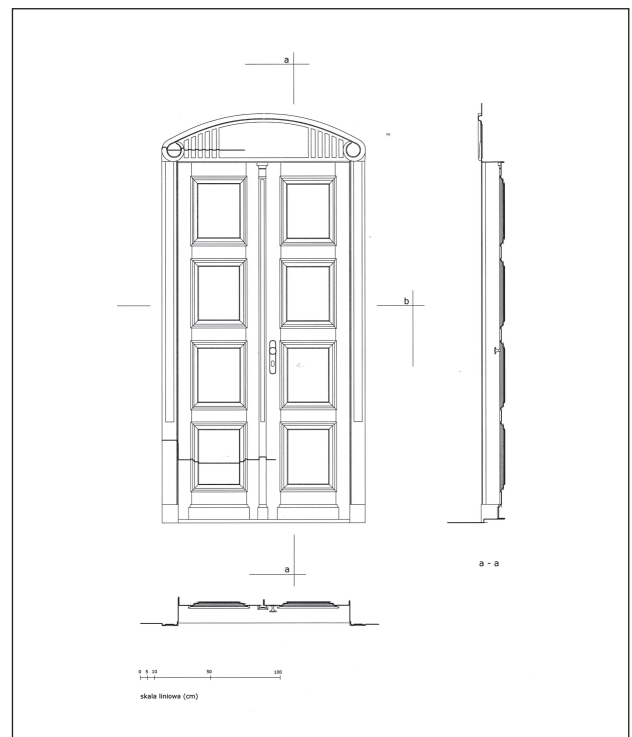
6. Warszawa, ul. Hoża 42, kamienica (1893), drzwi do mieszkania na głównej klatce schodowej. Pomiar ZHAP WAPW, 2006  
 6. Warsaw, 42 Hoża St., tenement house (1893), doors to the flat in the main staircase. Measurement ZHAP WAPW, 2006



7. Warszawa, ul. Marszałkowska 66, kamienica (1892-1893), drzwi do mieszkania na głównej klatce schodowej. Pomiar ZHAP WAPW, 2007  
 7. Warsaw, 66 Marszałkowska St., tenement house (1892-1893), doors to the flat in the main staircase. Measurement ZHAP WAPW, 2007

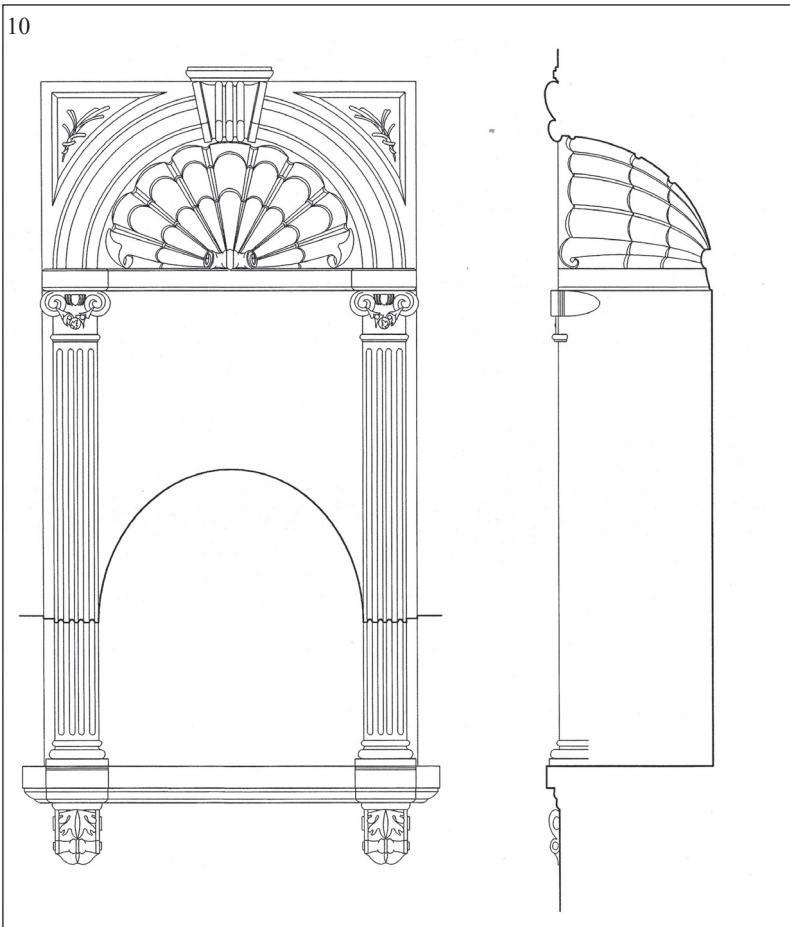


8. Warszawa, Aleje Jerozolimskie 47, kamienica (1905-1906), drzwi wejściowe do mieszkania na głównej klatce schodowej. Pomiar ZHAP WAPW, 2009  
 8. Warsaw, 47 Aleje Jerozolimskie St., tenement house (1905-1906), entrance doors to the flat in the main staircase. Measurement ZHAP WAPW, 2009



9. Warszawa, Aleja Jerozolimskie 49, kamienica (1913), drzwi wejściowe do mieszkania na głównej klatce schodowej. Pomiar ZHAP WAPW, 2009  
 9. Warsaw, 49 Aleja Jerozolimskie St., tenement house (1913), entrance doors to the flat in the main staircase. Measurement ZHAP WAPW, 2009

10



10. Warszawa, ul. Mokotowska 65, kamienica (1896-1904). Wnęka na klatce schodowej. Pomiar ZHAP WAPW, 2007

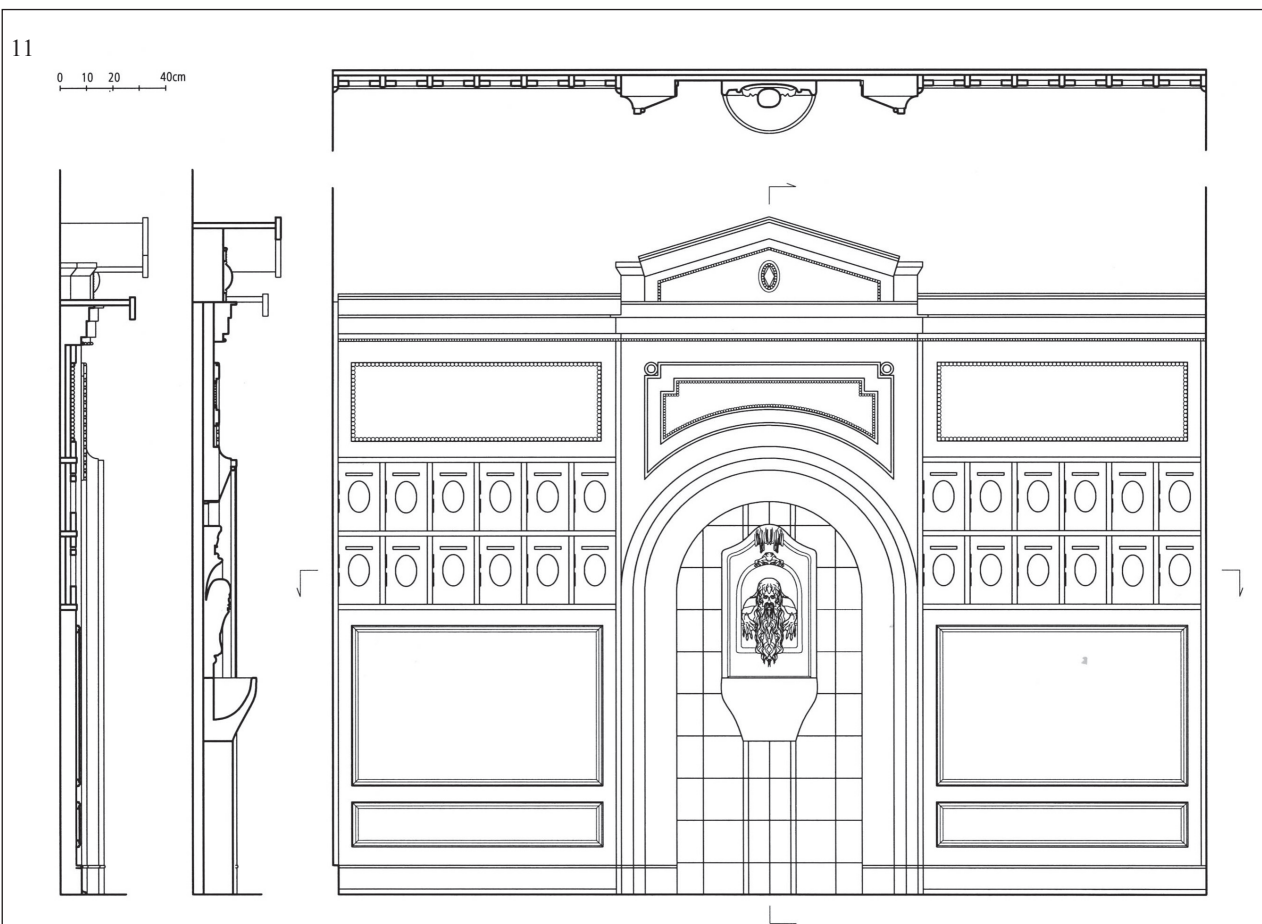
10. Warsaw, 65 Mokotowska St., tenement house (1896-1904). Niche at the staircase. Measurement ZHAP WAPW, 2007

11. Warszawa, ul. Nowogrodzka 40/Poznańska 36 (1910-1911), opracowanie ściany wejścia z ul. Poznańskiej – z listą lokatorów, skrzynkami pocztowymi i studnią – umywalką z przedstawieniem „wodnika”. Pomiar ZHAP WAPW, 2009

11. Warsaw, 40 Nowogrodzka St. /36 Poznańska St. (1910-1911), development of the entrance wall from Poznańska St. – with the list of residents, mailboxes and well-sink with presentation of “Aquarius”. Measurement ZHAP WAPW, 2009

11

0 10 20 40cm





praktyk inwentaryzacyjnych w terenie, polegających na pomiarach architektury, a w tym i detalu. Dotychczasowe wyniki badań nad detalem stały się przydatne do zaprogramowania i zorganizowania praktyk i pomiarów detalu warszawskich kamienic w ramach Zakładu Historii Architektury Powszechnej Wydziału Architektury Politechniki Warszawskiej.

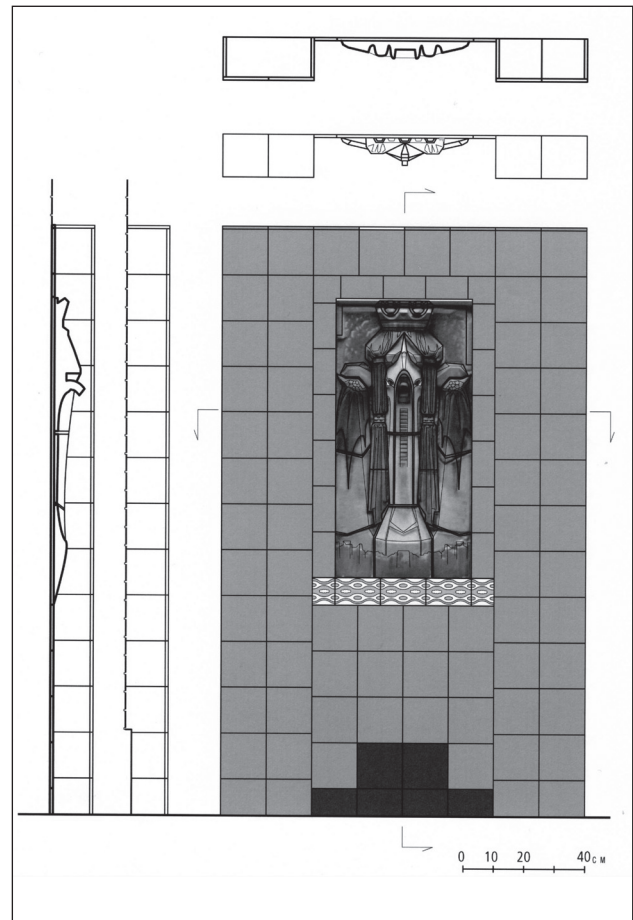
Niniejsze sprawozdanie dotyczy pomiarów detalu i ćwiczeń inwentaryzacyjnych prowadzonych przez Zakład Historii Architektury Powszechnej w latach 2006-2011.

Pomiary detalu architektonicznego mają przede wszystkim cel i znaczenie dydaktyczne, ale pozyskane w ten sposób zbiory mogą mieć znaczenie dla badań naukowych i poszerzenia wiedzy nt. tego wycinka architektury oraz znaczenie praktyczne przy prowadzeniu remontów konserwatorskich. Można mieć też nadzieję, że popularyzacja wyników badań nad detalem architektonicznym i pomiarów przyczyni się do poszerzenia podstaw decyzji konserwatorsko-projektowych na polu uzupełnień i odtwarzania detalu w obiektach historycznych z 2. połowy XIX i początku XX w.

## 2. Tematyka pomiarów

Do nauczania pomiarów wybierano detal kamienic warszawskich, położonych w pobliżu uczelni, wyróżniających się obfitością detalu, wysokim jego poziomem i dobrym stopniem zachowania. Były to kamienice z 2. połowy XIX i początku XX wieku. Lokalizacja warszawskich praktyk umożliwiała ich przeprowadzenie bez nakładów finansowych, bez kosztownego transportu osób i sprzętu, zapewniania noclegów, koniecznych w przypadku praktyk w odległych od siedziby uczelni miejscowościach.

Podstawowym fragmentem kamienic warszawskich wybieranym do ćwiczenia metod i technik pomiarowych były przejazdy bramne. Pomiary takie przedstawiają mniejszy stopień trudności niż pomiary obiektów wolnostojących o dużej skali, ale pozwalają przećwiczyć przygotowanie rysunków wstępnych, zakładanie poligonu, zagadnienia pomiarów ciągłych, odcinkowych, pomiarów metodą trójkątów (triangulacji) i wykonać rysunki finalne pomiaru zapisane w wersji papierowej i elektronicznej. Umożliwiają zapoznanie ćwiczących z użyciem podstawowych narzędzi: taśmy mierniczej, pionu, poziomicy, dalmierza laserowego, ewentualnie teodolitu.



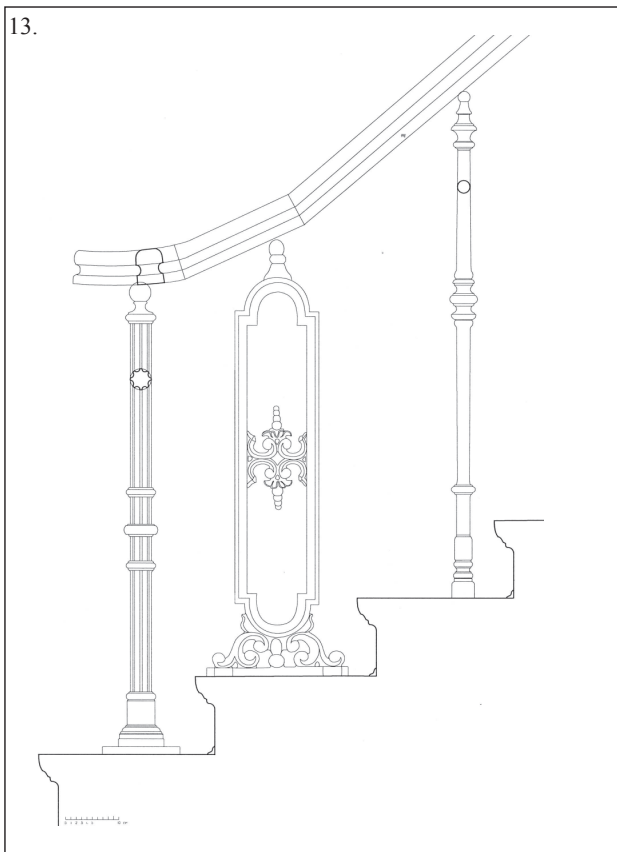
12. Warszawa, ul. Nowogrodzka 40/Poznańska 36, kamienica (1910-1911), opracowanie fragmentu ściany w podwórzu, z ujęciem wody. Pomiar ZHAP WAPW, 2009

12. Warsaw, 40 Nowogrodzka St. / 36 Poznańska St., tenement house (1910-1911), development of the wall fragment in the courtyard, with water intake. Measurement ZHAP WAPW, 2009

Mierzono i koordynowano rzuty poziome dolne, wykonywane tuż nad partią cokołową z pokazaniem artykulacji ścian, wnęk i wejść, rzuty poziome górne z pokazaniem sklepienia lub płaskiego przekrycia przejazdu z uwzględnieniem ich dekoracji (il. 1, 2, 2a) oraz przekroje podłużne (il. 1, 2) i poprzeczne przejazdu bramnego (il. 1a, 2a). Pomiary te były wykonywane w skali 1:20.

Tematem pomiaru były również bramy (il. 3), drzwi wejściowe z przejazdu na klatkę schodową (il. 4, 5), drzwi do mieszkań z głównej klatki schodowej, pokazywane przeważnie w skali 1:5 (il. 6, 7, 8, 9). W przypadku drzwi do mieszkań trzeba było czasami ograniczyć do strony zewnętrznej, stylistycznie najbardziej interesującej, ponieważ decyzja właściciela mieszkania o udostępnieniu drzwi do pomiaru strony wewnętrznej nie zawsze była pozytywna. Dotychczasowe pomiary pozwoliły zebrać sporą kolekcję rysunków drzwi w duchu historyzmu

13.



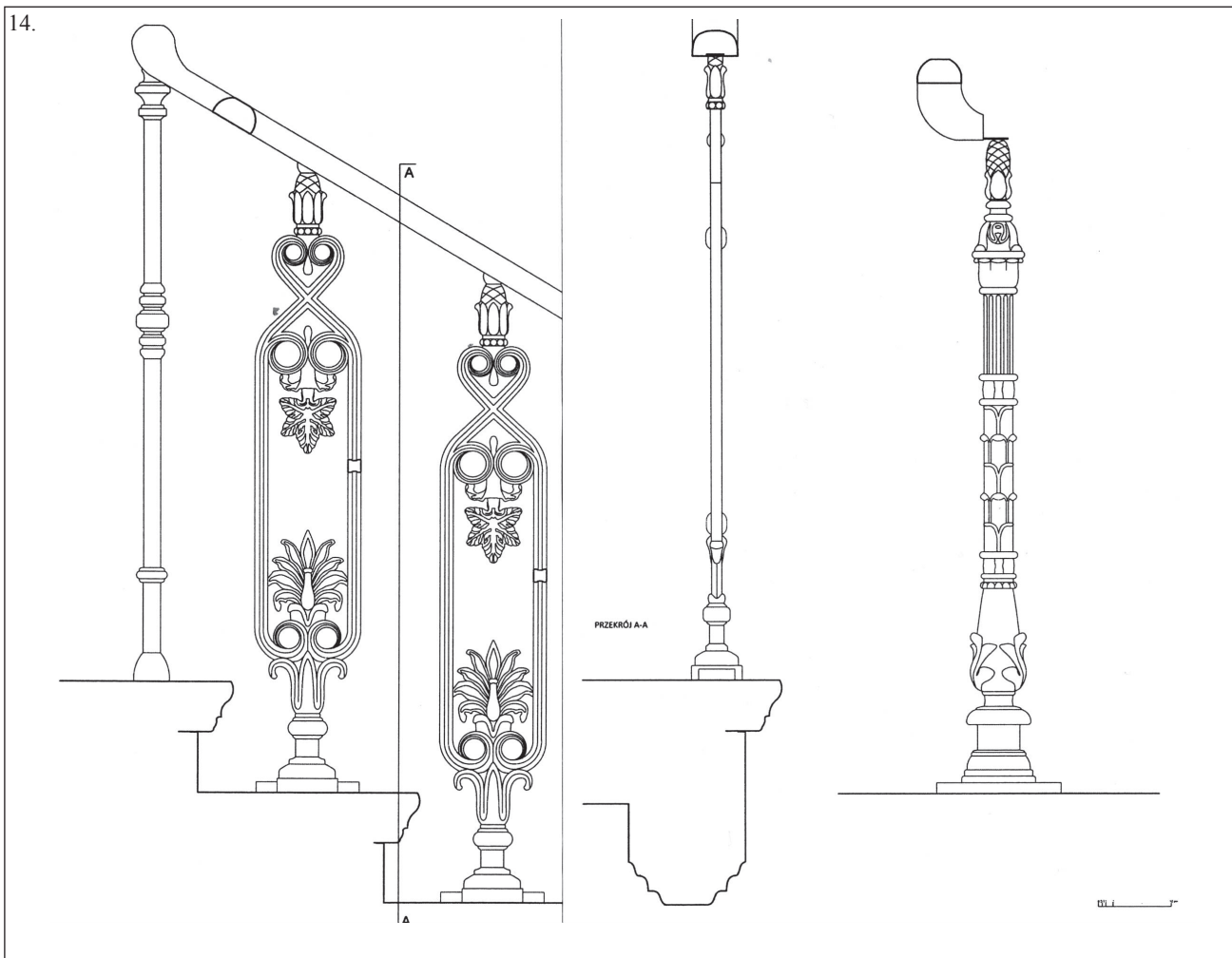
13. Warszawa, Al. Jerozolimskie 55, kamienica (1880-1881), fragment balustrady żeliwnej schodów głównych. Pomiar ZHAP WAPW, 2009

13. Warsaw, Al. Jerozolimskie 55, tenement house (1880-1881), fragment of the cast iron balustrade of the main stairs. Measurement ZHAP WAPW, 2009

14. Warszawa, ul. Hoża 57, kamienica (1878-1879), fragmenty balustrady żeliwnej schodów głównych. Pomiar ZHAP WAPW, 2009

14. Warsaw, 57 Hoża St., tenement house (1878-1879), fragments of the cast iron balustrade of the main stairs. Measurement ZHAP WAPW, 2009

14.



15. Warszawa, ul. Marszałkowska 61, kamienica (1896),  
fragment balustrady schodów głównych. Pomiar ZHAP  
WAPW, 2009

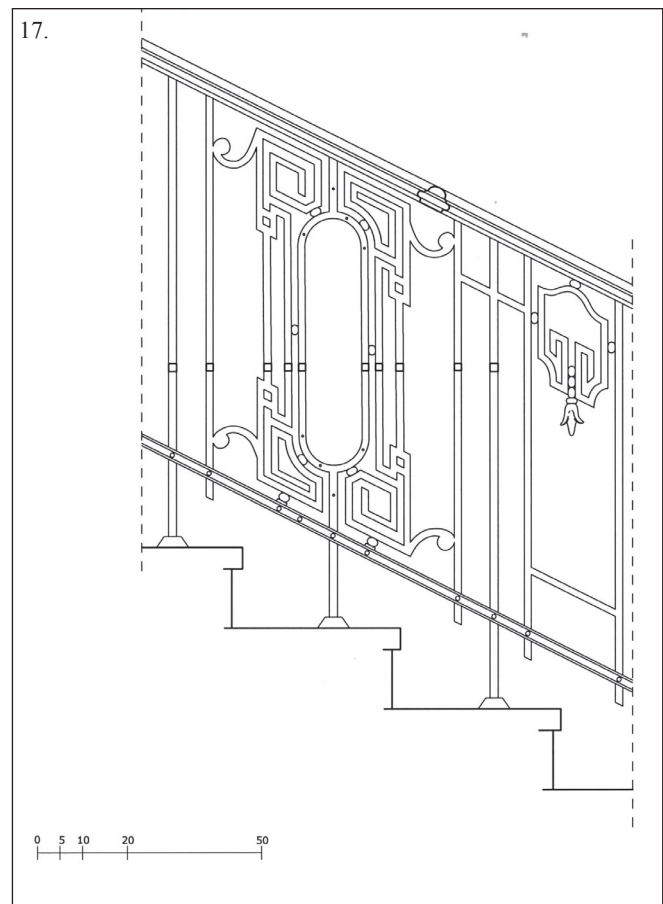
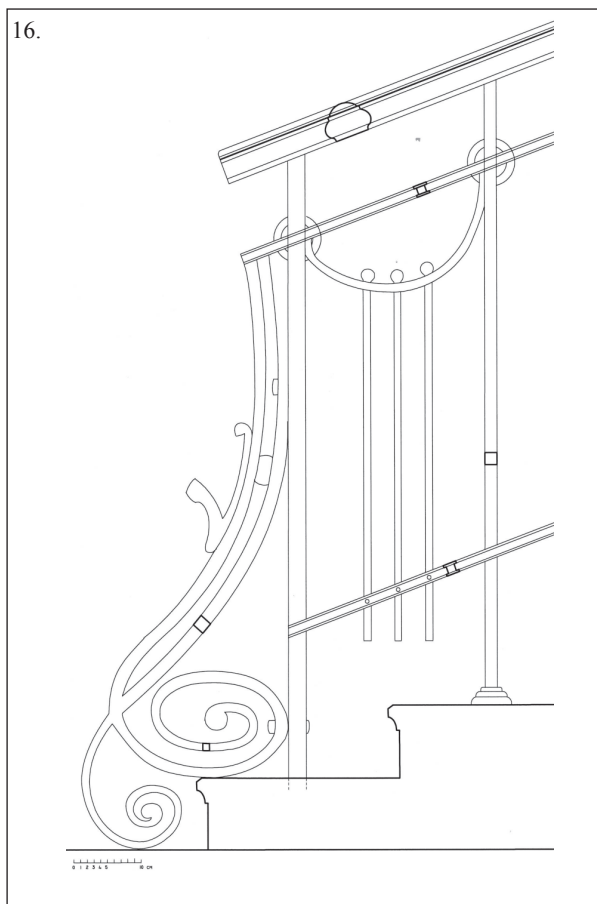
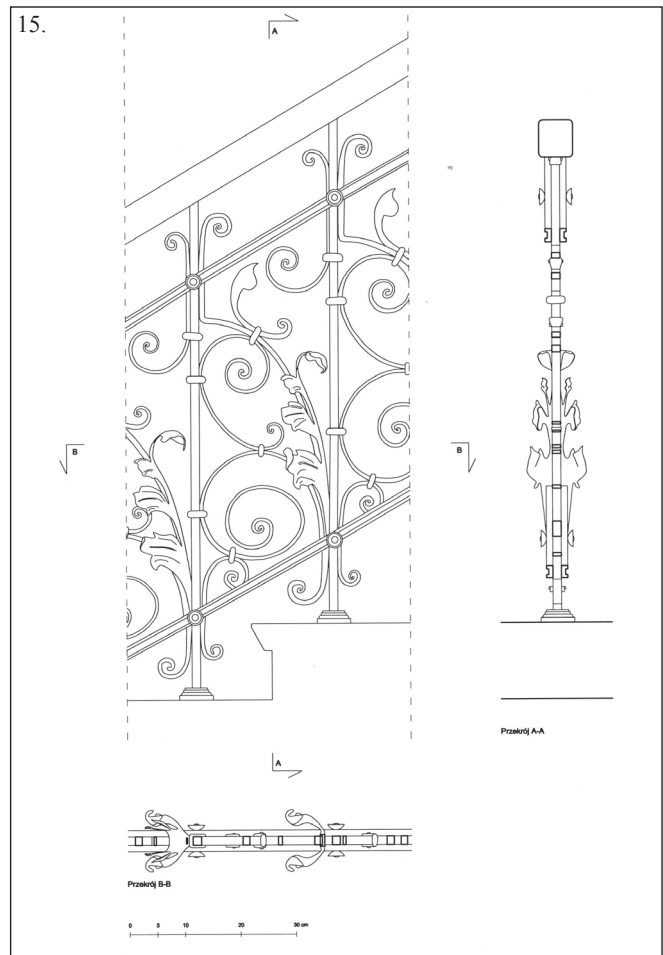
15. Warsaw, 61 Marszałkowska St., tenement house (1896),  
fragment of the balustrade of the main stairs. Measurement  
ZHAP WAPW, 2009

16. Warszawa, Aleje Jerozolimskie 47, kamienica (1905-  
1906), fragment balustrady schodów głównych. Pomiar ZHAP  
WAPW, 2009

16. Warsaw, 47 Aleje Jerozolimskie St., tenement house  
(1905-1906), fragment of the balustrade of the main stairs.  
Measurement ZHAP WAPW, 2009

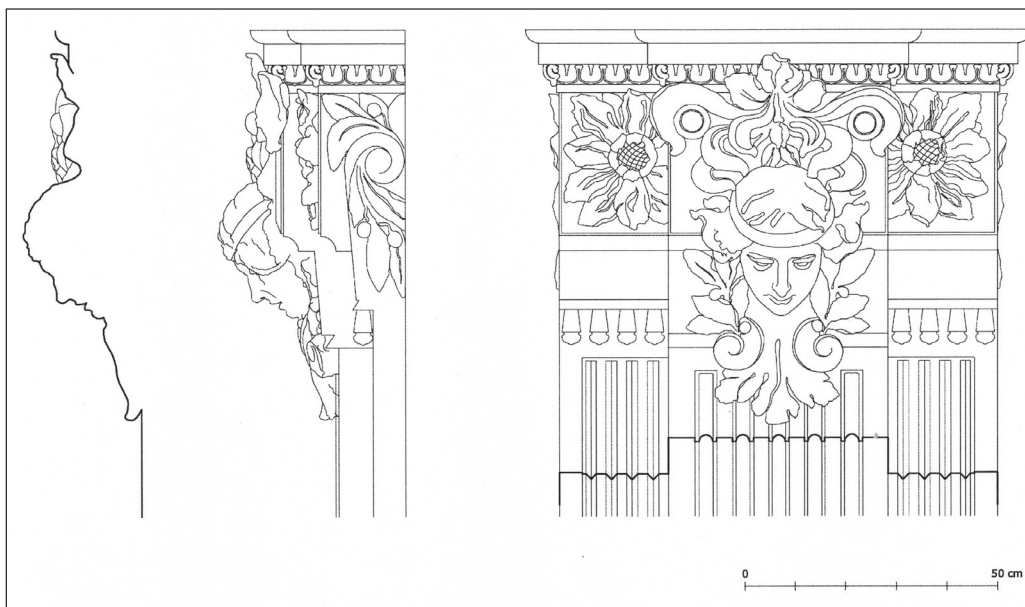
17. Warszawa, Aleje Jerozolimskie 49, kamienica (1913),  
fragment balustrady schodów głównych. Pomiar ZHAP  
WAPW, 2009

17. Warsaw, 49 Aleje Jerozolimskie St., tenement house  
(1913), fragment of the balustrade of the main stairs.  
Measurement ZHAP WAPW, 2009





18. Warszawa, ul. Wilcza 22, kamienica (1893), supraporty (nadproża) sztukarskie nad drzwiami do mieszkań na głównej klatce schodowej. Pomiar ZHAP WAPW, 2006  
 18. Warsaw, 22 Wilcza St., tenement house (1893), stuccowork supra porta (lintels) above doors to apartments in the main staircase. Measurement ZHAP WAPW, 2006



19. Warszawa, ul. Koszykowa 24/Mokotowska 37, kamienica (1901), fragment dekoracji sztukarskiej przejźdu bramnego. Pomiar ZHAP WAPW, 2006  
 19. Warsaw, 24 Koszykowa St./ 37 Mokotowska St., tenement house (1901), fragment of stuccowork decoration on the gate passage. Measurement ZHAP WAPW, 2007



20. Warszawa, ul. Mokotowska 57, kamienica (1901), odboje żeliwne w formie krasnali przy narożach przejazdu bramnego. Pomiar ZHAP WAPW, 2007

20. Warsaw, 57 Mokotowska St., tenement house (1901), cast iron doorstops in form of dwarfs at the corners of gate passage. Measurement ZHAP WAPW, 2007

(il. 6, 7), secesji (il. 8) i wczesnego modernizmu (il. 9). Inwentaryzowane także w skali 1:5 były wnęki na klatkach schodowych przeznaczone na umieszczenie lamp gazowych (il. 10).

Inwentaryzacją obejmowano dekoracyjnie opracowane listy lokatorów i skrzynki pocztowe, zwłaszcza ujęte w tak efektowną kompozycję, jak te, które zachowały się w kamienicy przy ul. Nowogrodzkiej 40 /Poznańskiej 36, tworzące dużą kompozycję ścienną, w którą włączono elementy lavabo i rzeźby wodnika (il. 11). W tej samej kamienicy w podwórzu pomierzona została secesyjna oprawa studni – ujęcia wody, wykorzystywanej do utrzymania czystości podwórza (il. 12). Dla fragmentów ścian była stosowana najczęściej skala 1:10.

Zgromadzona została dość liczna grupa pomiarów dekoracyjnych balustrad schodów, ukazująca bogactwo wzorów zarówno wcześniejszych balustrad żeliwnych (il. 13, 14), jak i późniejszych – żelaznych, kutych, nitowanych, spawanych (il. 15, 16, 17). W tym wypadku stosowano skalę 1:2. Wśród pomiarów są też: sztukatorska dekoracja nadproży nad drzwiami do mieszkań (il. 18), ścian przejazdów (il. 19) i żeliwne odboje przejazdów bramnych (il. 20), inwentaryzowane w skali 1:2, 1:5.

### 3. Spis pomierzonych obiektów

Inwentaryzacja pomiarowa detalu architektonicznego w latach 2006-2011 prowadzona przez Zakład Historii Architektury Powszechniej objęła następujące obiekty:

Rok 2006:

- Warszawa, ul. Hoża 46, kamienica
- Warszawa, ul. Poznańska 3, kamienica
- Warszawa, ul. Poznańska 37, kamienica
- Warszawa, ul. Wilcza 22, kamienica

Pomiarami w 2006 r. kierowali: prof. J. Roguska, dr A. Wagner, mgr P. Wąsowski.

Rok 2007:

- Warszawa, ul. Krucza 13, kamienica
  - Warszawa, ul. Marszałkowska 66, kamienica
  - Warszawa, ul. Koszykowa 24/Mokotowska 37, kamienica
  - Warszawa, ul. Mokotowska 39, kamienica
  - Warszawa, ul. Mokotowska 57, kamienica
  - Warszawa, ul. Mokotowska 65, kamienica
- Pomiarami w 2007 r. kierowali: prof. J. Roguska, dr A. Wagner, mgr P. Wąsowski.

Rok 2008:

- Warszawa, Aleje Ujazdowskie 16, kamienica

- Warszawa, Aleje Ujazdowskie 18, kamienica  
- Warszawa, Aleje Ujazdowskie 20, kamienica  
- Warszawa, Aleje Ujazdowskie 22, kamienica  
Pomiarami w 2008 r. kierowali: prof. J. Roguska,  
dr A. Wagner, dr P. Wąsowski.

Rok 2009:

- Warszawa, Aleje Jerozolimskie 47, kamienica  
- Warszawa, Aleje Jerozolimskie 49, kamienica  
- Warszawa, Aleje Jerozolimskie 51, kamienica  
- Warszawa, Aleje Jerozolimskie 55, kamienica  
- Warszawa, ul. Marszałkowska 62, kamienica  
- Warszawa, ul. Nowogrodzka 40/Poznańska 36, ka-  
mienica  
- Warszawa, ul. Poznańska 38, kamienica  
- Warszawa, ul. Śniadeckich 18, kamienica  
Pomiarami w 2009 r. kierowali: prof. J. Roguska,  
dr A. Wagner, mgr Radosław Gajda, mgr Iwona  
Szustakiewicz.

Rok 2010: pomiary nie były prowadzone.

Rok 2011:

- Warszawa, ul. Hoża 27, kamienica  
- Warszawa, ul. Hoża 57, kamienica  
- Warszawa, ul. Jasna 17, kamienica  
- Warszawa, ul. Mokotowska 5, kamienica  
- Warszawa, ul. Mokotowska 21, kamienica  
- Warszawa, ul. Nowogrodzka 44, kamienica  
- Warszawa, ul. Nowogrodzka 46, kamienica  
- Warszawa, ul. Nowogrodzka 48, kamienica  
- Warszawa, ul. Wilcza 2-4, kamienica  
- Warszawa, ul. Wilcza 32, kamienica  
Pomiarami w 2011 r. kierowali: prof. J. Roguska,  
dr A. Wagner, mgr R. Gajda, mgr I. Szustakiewicz.

*Jadwiga Roguska, prof. dr hab. inż. arch.  
Zakład Historii Architektury Powszechnej  
Wydział Architektury Politechniki Warszawskiej*

## MEASUREMENT OF ARCHITECTURAL DETAIL OF WARSAW TENEMENT HOUSES FROM THE SECOND HALF OF THE 19<sup>TH</sup> CENTURY AND THE BEGINNING OF THE 20<sup>TH</sup> CENTURY

### SUMMARY

The author initiated her research on the architectural details of Warsaw tenement houses from the second half of the 19<sup>th</sup> century and the beginning of the 20<sup>th</sup> century in the 1970s. The research was based on archive and library studies, in particular on field observations and photo documentation gathered over years, which served as the basis of lectures regarding architectural details given in the Post-Diploma Studies of Historical Monument Preservation in 1974-1991, then additional lectures on architecture studies at the Architecture Faculty of the Warsaw University of Technology conducted until 2005. The results of research

on various architectural detail became the topic of a cycle of articles published from 1978 until the present, primarily in the "Architecture and Town Planning Quarterly". In 2006, the author initiated a measurement inventory of architectural details of Warsaw tenement houses within the Department of Common Architecture History which she managed at the Architecture Faculty of the Warsaw University of Technology. This report covers the goals and issues of measurements in 2006-2011 and enclosed selection of measurement drawings together with the list of measured buildings.

*Translation by Akson.pl*