

JOANNA KUMOR-MIELNIK

Ośrodek Badań nad Geografią Historyczną Kościoła w Polsce,
Katolicki Uniwersytet Lubelski Jana Pawła II
ORCID: 0000-0002-4428-9059

GRANICE ORAZ STRUKTURA DEKANALNO-PARAFIALNA ŁACIŃSKIEJ DIECEZJI PRZEMYŚLskiej OD 1772 ROKU DO KOŃCA XIX WIEKU Z UWZGLĘDNIENIEM ZRÓŻNICOWANIA OKRĘGÓW PARAFIALNYCH

THE BOUNDARIES AND DECANAL-PARISH STRUCTURE OF THE LATIN DIOCESE OF PRZEMYŚL FROM 1772 TO THE END OF THE 19TH CENTURY, INCLUDING THE DIVERSITY OF PARISH DISTRICTS

Abstract

The aim of the article is to characterise the territorial structure of the Przemyśl diocese of the Latin rite and its changes at the turn of the 19th century and throughout the 19th century. The multiple and very short-term changes to the boundaries of the diocese, which were introduced at the end of the 18th century, resulted in the fact that for almost twenty years the internal organisation of the diocese was not formed and stable, but was constantly reorganised. These changes took place under the influence of political factors, which were aimed at adapting the borders of dioceses and deaneries to the administrative division of Galicia. Shifts of the partition borders resulted in territorial and organisational transformations of the diocese. Difficulties related to the organisation of the network of deaneries and parishes also resulted from the uneven distribution of the Roman Catholic population in the Przemyśl diocese, diverse in terms of nationality and religion.

The density of Latins decreased significantly towards the east and south-east of the diocese, where the Ruthenian and Greek Catholic population dominated. This directly influenced the size of deaneries, the diversity of parish districts and significant disproportions in the statistics of the faithful. Compared to the numerous 18th-century transformations in the territorial structure of the Przemyśl diocese, there was relative stabilisation in the 19th century. During this century, the Austrian authorities changed the borders of the Przemyśl diocese only three times. After the last change, which took place in 1821, its borders remained constant until 1925.



Throughout the 19th century, there were also minor changes in the parish network, the development of which intensified only at the end of the century.

However, the number of the Roman Catholic population more than doubled, which was associated with dynamic demographic growth throughout Galicia.

Keywords : diocese of Przemyśl, deanery, parish, borders of the diocese, faithful

Słowa kluczowe : diecezja przemyska, dekanat, parafia, granice diecezji, wierni

Diecezja przemyska, założona około 1340 roku i przez pierwsze dziesięciolecia podporządkowana bezpośrednio Stolicy Apostolskiej, na mocy bulli papieża Grzegorza XI *Debitum pastoralis officii* z 13 lutego 1375 roku stała się obok biskupstwa włodzimierskiego i chełmskiego jedną z sufraganii ustanowionej tymże dokumentem metropolii w Haliczu (od 1414 roku ze stolicą we Lwowie). Wówczas też nastąpiło formalne erygowanie diecezji przemyskiej¹.

Ukształtowane w końcu XIV wieku terytorium diecezji przemyskiej, obejmujące swoim zasięgiem ziemię przemyską i sanocką w województwie ruskim, a także okręg lubaczowski należący do województwa bełskiego, w niezmiennym kształcie przetrwało do 1763 roku².

Dopiero po pierwszym rozbiore Polski granice i terytorium diecezji przemyskiej uległy dynamicznym i wielokrotnym modyfikacjom, które dokonały się w stosunkowo krótkim czasie. Ich stabilizacja nastąpiła dopiero w drugim dziesięcioleciu XIX wieku. Na skutek tych przemian terytorium diecezji przemyskiej powiększyło się niemal dwukrotnie³.

Z kolei rozwój sieci parafialnej diecezji przemyskiej począwszy od XIV wieku do początku XX wieku miał przebieg sinusoidalny. Warunkowany był momentami przełomowymi w dziejach Kościoła, jak na przykład reformacja. Okres decydujący dla organizacji parafialnej Kościoła przemyskiego przypadł na koniec XIV i początek XV wieku, kiedy wytworzyły się zręby struktury parafialnej, które przetrwały okres kryzysu XVI i XVII stulecia. Ożywienie ruchu fundacyjnego, a co za tym idzie rozbudowy sieci parafialnej, nastąpiło w XVIII wieku⁴,

¹ Bolesław Kumor, „Granice metropolii i diecezji polskich (966–1939)”, *Archiwa Biblioteki i Muzea Kościelne* 21 (1970): 319 [113]; Bolesław Kumor, „Organizacja terytorialna diecezji przemyskiej 1772–1850”, *Nasza Przyszłość* 43 (1975): 137; Grzegorz Klebowicz, „Diecezja przemyska do końca XVIII wieku”, w *Atlas historyczny metropolii przemyskiej. (Archi) diecezja przemyska, diecezja rzeszowska, diecezja zamojsko-lubaczowska ok. 1340–2018*, red. Henryk Gapski (Lublin: Towarzystwo Naukowe Katolickiego Uniwersytetu Lubelskiego Jana Pawła II, 2019), 20; Grzegorz Klebowicz, *Organizacja parafialna diecezji przemyskiej obrządku łacińskiego w XIV–XVI wieku* (Lublin: Towarzystwo Naukowe Katolickiego Uniwersytetu Lubelskiego Jana Pawła II, 2013), 78. Autor we Wstępie bardzo szczegółowo scharakteryzował stan badań nad dziejami diecezji przemyskiej.

² Klebowicz, „Diecezja przemyska”, 22; Kumor, „Granice metropolii”, 254[148]–255[149].

³ Kumor, „Organizacja terytorialna”, 137.

⁴ Klebowicz, *Organizacja parafialna*, 529; Zdzisław Budzyński, *Ludność pogranicza polsko-ruskiego w drugiej połowie XVIII wieku. Stan. Rozmieszczenie. Struktura wyznaniowa*

przy czym wiek XIX przyniósł kolejne zahamowanie rozwoju struktur diecezji przemyskiej. Wyraźne jego ożywienie nastąpiło już na początku XX wieku, w szczególności po objęciu rządów w diecezji przez biskupa Józefa Sebastiana Pelczara (1900–1924).

Problematyka organizacji struktur terytorialnych diecezji przemyskiej w okresie od pierwszego rozbioru do wybuchu Wielkiej Wojny nie doczekała się dotychczas szczegółowego omówienia ani też zainteresowania ze strony szerszego grona badaczy, jak w przypadku analogicznego zagadnienia odnoszącego się do poprzednich stuleci. W publikacjach dotyczących dziejów diecezji przemyskiej górna cezurą czasową zamyka się głównie na roku 1772, przy czym końcówka XVIII i cały XIX wiek jest właściwie nieobecny w opracowaniach naukowych.

Ważne dla rozważań nad dziejami diecezji przemyskiej w interesującym nas przedziale czasowym są badania Grzegorza Klebowicza⁵, Henryka Borcza⁶, Bolesława Kumora⁷, Ireny Homoli⁸, Juliana Atamana⁹ i Zdzisława Budzyńskiego¹⁰. Wartościowa ze względu na materiał kartograficzny i statystyczny jest przedwojenna publikacja Waleriana Kramarza i Tadeusza Ladenbergera¹¹, która ma charakter statystycznego opisu stanu diecezji przemyskiej w 1785 roku sporządzonego na podstawie spisu parafii i duchowieństwa biskupa przemyskiego Antoniego Wacława Betańskiego¹² (biskup koadiutor przemyski 1781–1783, biskup diecezjalny przemyski 1783–1786).

i etniczna. Tom pierwszy (Przemyśl-Rzeszów: Wydawnictwo Wyższej Szkoły Pedagogicznej w Rzeszowie, 1993), 62.

⁵ Klebowicz, „Diecezja przemyska”, 19–28; Klebowicz, *Organizacja parafialna*.

⁶ Henryk Borcz, „Archidiecezja przemyska. Zarys dziejów i organizacji”, *Archiwa Biblioteki i Muzea Kościelne* 79 (2003): 33–117; Henryk Borcz, „Przemyska diecezja”, w *Encyklopedia Katolicka*, red. Edward Gigilewicz, t. XVI (Lublin: Towarzystwo Naukowe Katolickiego Uniwersytetu Lubelskiego, 2012), 659.

⁷ Kumor, „Granice metropolii”, 253[147]–257[151]; Kumor, „Granice metropolii”, 319[279]–326[286]; Kumor, „Organizacja terytorialna”, 135–170; Bolesław Kumor, *Ustrój i organizacja Kościoła polskiego w okresie niewoli narodowej 1772–1918* (Kraków: Polskie Towarzystwo Teologiczne, 1980).

⁸ Irena Homola, „Organizacja terytorialna i duszpasterska diecezji przemyskiej rzymskokatolickiej w latach 1867–1914”, *Nasza Przeszłość* 43 (1975): 237–274.

⁹ Julian Ataman, *Zarys dziejów diecezji przemyskiej obrządku łacińskiego* (Przemyśl: Kuria Biskupia, 1985).

¹⁰ Zdzisław Budzyński, „Ludność rzymskokatolicka diecezji przemyskiej obrządku łacińskiego w XVII–XVIII w. Stan i rozmieszczenie”, *Rocznik Przemyski* 26 (1988): 147–182; Zdzisław Budzyński, „Statystyka ludności rzymskokatolickiej diecezji przemyskiej obrządku łacińskiego w XVII–XVIII w.”, *Rocznik Przemyski* 26 (1988): 183–240.

¹¹ Walerian Kramarz, Tadeusz Ladenberger, „Rozmieszczenie ludności rzymskokatolickiej w diecezji przemyskiej w roku 1785”, w *Studia z historii społecznej i gospodarczej poświęcone prof. dr Franciszkowi Bujakowi* (Lwów: Brak wydawcy, 1931), 447–478.

¹² Archiwum Archidiecezjalne w Przemyślu, [dalej jako AAP], nr 244, *Consignatio generalis ecclesiarum parochialium et totius cleri dioecesis Premisliensis anno 1785 continens, pagos omnes et eorum distantiam ad ecclesiam ad quam pertinent (hic liber conscriptus a. 1785 manu Antonii Venceslai Betański episcopi Premisliensis)*, k. 3v–82. Autorka składa podziękowania dr. Grzegorzowi Klebowiczowi za udostępnienie źródła.

Ze względu na słaby stan badań nad dziejami diecezji przemyskiej w końcu XVIII wieku i w XIX wieku niniejszy artykuł jest próbą charakterystyki terytorium oraz struktury dekanalno-parafialnej łacińskiej diecezji przemyskiej w latach 1772–1900 ze zwróceniem uwagi na zachodzące w niej zmiany, a także na duże zróżnicowanie okręgów parafialnych zarówno pod względem obszaru, jak i statystyki wiernych, uzasadniane w głównej mierze przewagą i zagęszczeniem obrządku greckokatolickiego we wschodniej i południowo-wschodniej części diecezji przemyskiej.

Tekst w znacznej części będzie się odwoływał do materiału zaprezentowanego w publikacji *Atlas historyczny metropolii przemyskiej. (Archi)diecezja przemyska, diecezja rzeszowska, diecezja zamojsko-lubaczowska ok. 1340–2018*. Rozszerzony zostanie o charakterystykę okręgów parafialnych, zagadnienia demograficzne oraz o rozmieszczenie i statystykę porównawczą dekanatów, parafii i wiernych w 1785 i 1870 roku. Górna cezurą czasową omawianej w tekście problematyki zamyka się na roku 1900 i związana jest z intensywnymi zmianami w organizacji diecezji przemyskiej, zapoczątkowanymi wraz z objęciem rządów w diecezji przez biskupa Pelczara¹³.

Analiza problematyki artykułu oparta została na dokumentach źródłowych pochodzących z Austriackiego Archiwum Państwowego w Wiedniu, dotyczących regulacji granic diecezji w Galicji w latach 1776–1782 oraz 1783–1805¹⁴, Archiwum Archidiecezjalnego obrządku łacińskiego w Przemyślu¹⁵, a przede wszystkim na schematyzmach diecezji przemyskiej obrządku łacińskiego, które są niezbędnym źródłem drukowanym do charakterystyki i analizy rozwoju sieci dekanalnej i parafialnej¹⁶.

¹³ Austriackie Archiwum Państwowe, Österreichisches Staatsarchiv [dalej jako AT-OeStA], Allgemeines Verwaltungsarchiv [dalej jako AVA] Kultus, Neuer Kultus, Katholisch Akten 142 3, Signatur 33: *Domkapitel Przemyśl, 1850–1917* [brak paginacji].

¹⁴ AT-OeStA, AVA Kultus Alter Kultus Katholisch Akten 205 1, Signatur 33: *Diözesanregelung, 1776–1782*; AT-OeStA, AVA Kultus, Alter Kultus, Katholisch Akten 206 1, Signatur 33: *Diözesanregelung, 1783–1805*.

¹⁵ APP, nr 244, *Consignatio generalis ecclesiarum parochialium et totius cleri dioecesis Premisliensis anno 1785 continens, pagos omnes et eorum distantiam ad ecclesiam ad quam pertinent (hic liber conscriptus a. 1785 manu Antonii Venceslai Betański episcopi Premisliensis)*.

¹⁶ W XIX w. schematyzmy diecezji przemyskiej obrządku łacińskiego drukowane były dość regularnie pod różnymi tytułami: Schematismus Universi Cleri Dioeceseos Premisliensis Rit. Lat. Anno 1810; Cathalogus Cleri Dioecesis Premisliensis Anno 1811; Schematismus Universi Cleri Dioeceseos Premisliensis Rit. Lat. Anno[1817–1827]; Catalogus Universi Cleri Dioeceseos Premisliensis Tum Saecularis Tum Regularis Ritus Latini Anno Salutis [1829–1832]; Schematismus Universi Venerabilis Cleri Dioeceseos Premisliensis Tum Saecularis Tum Regularis Ritus Latini Anno Salutis [1833–1834]; Schematismus Venerabilis Cleri Dioecesis Premisliensis Rit. Lat. in Annum 1835; Schematismus Universi Venerabilis Cleri Dioeceseos Rit. Lat. Premisliensis in Annum Domini 1836; Schematismus Universi Venerabilis Cleri Dioeceseos Premisliensis Tum Saecularis Tum Regularis Ritus Latini in Annum 1837; Schematismus Venerabilis Cleri Dioecesis Premisliensis Rit. Lat. in Annum [1838–1840]; Schematismus Universi Venerabilis Cleri Saecularis et Regularis Dioecesis Premisliensis Rit. Lat. Anno Domini [1841–1846]; Schematismus Universi Venerabilis Cleri

GRANICE I TERYTORIUM DIECEZJI OD 1772 ROKU DO POCZĄTKU XX WIEKU

Od 1772 roku, gdy terytorium diecezji przemyskiej w całości znalazło się pod panowaniem austriackim, przez kilka kolejnych lat ulegało wielokrotnym i dynamicznym modyfikacjom, które były pokłosiem przekształceń w strukturach administracji państwowej. Miały one na celu dostosowanie organizacji terytorialnej Kościoła do podziału administracji państwowej¹⁷. W 1782 roku całą Galicję podzielono na osiemnaście cyrkułów (obwodów politycznych), co miało bezpośredni wpływ na zmiany granic diecezji i dekanatów¹⁸. Diecezja przemyska miała się zamykać w sześciu cyrkułach: Przemyśl, Rzeszów, Sambor, Lesko (Lisko), Zamość i Żółkiew¹⁹.

Po śmierci Marii Teresy cesarz Józef II postanowieniem z 29 stycznia i 13 lutego 1782 roku dokonał korekty granicy diecezji przemyskiej na odcinku z diecezją chełmską polegającej na inkorporowaniu do diecezji przemyskiej odciętej kordonem zaboru austriackiego „galicyjskiej” części diecezji chełmskiej. Do diecezji przemyskiej przyłączono wówczas sześć spośród dziesięciu dekanatów diecezji chełmskiej w okręgu zamojskim. Były to dekanaty: Bełz, Grabowiec, Hrubieszów, Potylicz, Sokal, Zamość i częściowo dekanat Krasnystaw oraz jedna parafia z dekanatu Turobin²⁰.

Do kolejnych zmian terytorium diecezji przemyskiej doszło już niebawem na granicy z archidiecezją lwowską. Na mocy umowy zawartej 21 maja 1784 roku pomiędzy arcybiskupem lwowskim Kajetanem Ignacym Kickim a biskupem przemyskim Antonim Wacławem Betańskim archidiecezja lwowska odstąpiła diecezji przemyskiej cztery parafie: Jaworów, Bruchnał, Horyniec i Niemirów, otrzymując w zamian 19 czerwca 1784 roku osiem parafii w cyrkułe żółkiewskim: Magierów, Mosty, Rawa, Dobrotwór, Stanin, Witków (filia), Potylicz i Uhnów, które dopiero od 1782 roku funkcjonowały w diecezji przemyskiej, istniejąc do tego roku w granicach diecezji chełmskiej.

Saecularis et Regularis Dioeceseos Ritus Latini Premisliensis pro Anno Domini [1853–1860]; Schematismus Universi Venerabilis Cleri Saecularis et Regularis Dioecesis Premisliensis Rit. Lat. Anno Domini [1861–1862]; Schematismus Universi Venerabilis Cleri Saecularis et Regularis Dioecesis Ritus Latini Premisliensis pro Anno Domini [1867–1869]; Schematismus Universi Venerabilis Cleri Saecularis et Regularis Dioecesis Premisliensis Rit. Lat. Anno Domini 1871; Schematismus Universi Venerabilis Cleri Saecularis et Regularis Dioecesis Rit. Lat. Premisliensis pro Anno Domini [1874–1901]. Charakterystykę XIX-wiecznych schematyzmów diecezji przemyskiej obrządku łacińskiego zawarł w swojej pracy licencjackiej Kacper Zygmunt, „Schematyzmy diecezji przemyskiej obrządku łacińskiego z XIX wieku. Analiza źródła. Praca licencjacka napisana pod kierunkiem prof. dr. hab. Henryka Gapskiego” (Przemyśl: Państwowa Wyższa Szkoła Zawodowa w Przemyślu. Instytut Historii i Archiwistyki, 2004). Praca w posiadaniu autorki.

¹⁷ Budzyński, *Ludność pogranicza*, t. I, 59.

¹⁸ Kumor, „Granice metropolii”, 316[276].

¹⁹ Kumor, „Organizacja terytorialna”, 137.

²⁰ Joanna Kumor-Mielnik, „Geografia historyczna Kościoła lubelskiego”, w *Atlas historyczny (archi)diecezji lubelskiej 1805–2010*, red. Henryk Gapski (Lublin: Towarzystwo Naukowe Katolickiego Uniwersytetu Lubelskiego Jana Pawła II, 2011), 50; Kumor, „Organizacja terytorialna”, 137; Klebowicz, „Diecezja przemyska”, 27.

Dalsze zmiany na granicy z archidiecezją lwowską dokonały się w 1787 roku, kiedy do archidiecezji lwowskiej przyłączono z diecezji przemyskiej dwa dekanaty: lubaczowski i sokalski z 18 parafiami (Bełz, Krystynopol, Ostrów, Sokal, Tartaków, Uhryniów, Wareż, Stojanów, Cieszanów, Dzików, Lipsko, Lubaczów, Łukawiec, Narol, Oleszyce, Płazów, Horyniec, Niemirów), a także dwie parafie w obwodzie stryjskim (Stryj, Skole)²¹. W zamian diecezja przemyska otrzymała od archidiecezji lwowskiej zaledwie pięć parafii w obwodzie przemyskim i samborskim: Rudki, Komarno, Rumno, Tuligłowy i Wołoszczę²². W granicach diecezji przemyskiej pozostawały nadal parafie Jaworów i Bruchnał.

Równocześnie ze zmianami na granicy wschodniej diecezji zaprowadzono nowe regulacje na granicy zachodniej z nowo utworzoną w 1783 roku diecezją tarnowską²³.

Już w 1786 roku z dekanatu Krosno w diecezji przemyskiej zostało wyłączonych osiem parafii położonych w cyrkule dukielskim (Krosno, Krościenko Wyżne, Korczyn, Odrzykoń, Wrocanka, Targowiska, Błazowa, Futoma) i wcielonych do diecezji tarnowskiej, zgodnie z założeniem pozostawienia całego cyrkulu dukielskiego przy diecezji tarnowskiej. Z kolei diecezja tarnowska odstąpiła diecezji przemyskiej trzy dekanaty (Głogów, Miechocin i Rudnik) z 26 parafiami i dwiema filiami (Michów, Wielowieś, Trześń, Gorzyce, Wrzawy, Pniów, Radomyśl (obecnie Radomyśl nad Sanem), Zaleszany, Turbia, Pysznicza, Górnio, Jeżowe, Raclawice, Rudnik, Łętownia filia, Bieliny, Ulanów filia, Grębów, Rozwadów, Głogów, Mrowla, Sędziszów, Trzciana, Zgłobień, Przewrotne, Ranizów, Majdan Królewski, Dzikowiec) położonymi w cyrkule rzeszowskim, który w całości miał się znaleźć w diecezji przemyskiej²⁴.

Kolejne zmiany, jakie zaprowadzono na granicy z diecezją tarnowską, miały miejsce już na początku XIX wieku w związku z likwidacją diecezji tarnowskiej.

Na skutek zniesienia diecezji tarnowskiej papież Pius VII bullą *Opera atque indefessa* z 24 września 1805 roku przyłączył ze skasowanej diecezji do diecezji przemyskiej dziewięć dekanatów położonych w cyrkułach tarnowskim i jasielskim²⁵. Wśród dziewięciu dekanatów położonych w cyrkułach tarnowskim i ja-

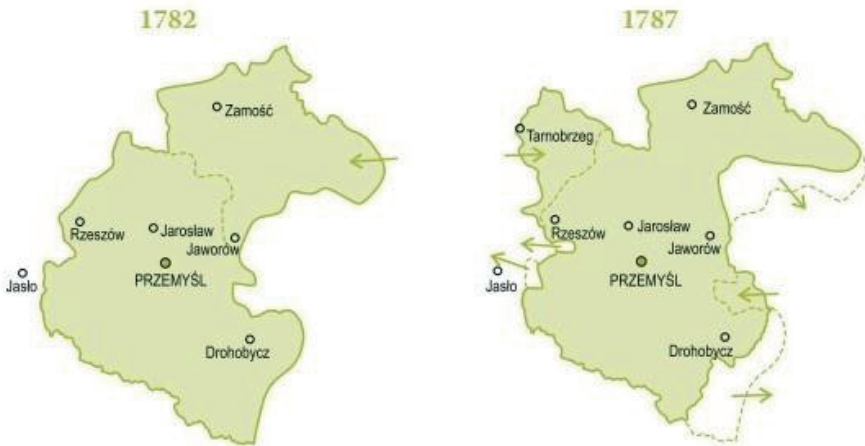
²¹ AT-OeStA, AVA Kultus, Alter Kultus, Katholisch Akten 206 1, Signatur 33: *Diözesanregelung, 1783–1805*, k. 4–8.

²² AT-OeStA, AVA Kultus, Alter Kultus, Katholisch Akten 206 1, Signatur 33: *Diözesanregelung, 1783–1805*, k. 5–6; „Diecezja przemyska w 1785 r.” [mapa], w *Atlas historyczny metropolii przemyskiej. (Archi)diecezja przemyska, diecezja rzeszowska, diecezja zamojsko-lubaczowska ok. 1340–2018*, red. Henryk Gapski (Lublin: Towarzystwo Naukowe Katolickiego Uniwersytetu Lubelskiego Jana Pawła II, 2019), 178–179; Kumor, „Granice metropolii”, 317[277]; Kumor, „Organizacja terytorialna”, 138.

²³ AT-OeStA, AVA Kultus, Alter Kultus, Katholisch Akten 206 1, Signatur 33: *Diözesanregelung, 1783–1805*, k. 11–13

²⁴ AT-OeStA, AVA Kultus, Alter Kultus, Katholisch Akten 206 1, Signatur 33: *Diözesanregelung, 1783–1805*, k. 6; Kumor, „Organizacja terytorialna”, 139; Kumor, „Granice metropolii”, 323[283].

²⁵ *Bullarii Romani continuatio summorum pontificum Clementis XIII, Clementis XIV, PII VI. PII VII. Leonis XII. PII VIII. et Gregorii XVI. ... Tomus decimus secundus continens pontificatus PII VII.* (Romae: Ex typographia Reverendae Camerae Apostolicae, 1846), 381–384; Kumor, „Granice metropolii”, 324[284]; Kumor, „Organizacja terytorialna”, 139;



Zmiany terytorium diecezji przemyskiej w 1782 i 1787 roku

Źródło: *Atlas historyczny metropolii przemyskiej. (Archi)diecezja przemyska, diecezja rzeszowska, diecezja zamojsko-lubaczowska ok. 1340–2018*, red. Henryk Gapski (Lublin: Towarzystwo Naukowe Katolickiego Uniwersytetu Lubelskiego Jana Pawła II, 2019), 145.

sielskim, nad którymi jurysdykcję po kasacie diecezji tarnowskiej przejął biskup przemyski Antoni Gołaszewski (1786–1839)²⁶, znalazły się dekanaty: Pilzno, Mielec, Radomyśl²⁷, Ropczyce, wchodzące w skład cyrkułu tarnowskiego, oraz dekanaty: Jasło, Strzyżów, Krosno, Żmigród, Biecz z cyrkułu jasielskiego. Zatem do diecezji przemyskiej, liczącej w 1807 roku dwadzieścia dwa dekanaty, 225 parafii, sześć kapelanii lokalnych, czternaście filii i jedną parafię inkorporowaną, przyłączonych zostało dziewięć dekanatów obejmujących 141 parafii, cztery kapelanie lokalne i dziewięć filii²⁸. Łącznie liczba dekanatów w diecezji przemyskiej wzrosła do 31, w których funkcjonowało 400 ośrodków duszpasterskich (w tym 10 kapelanii lokalnych, 23 filie i jedna parafia inkorporowana), a obszar diecezji powiększył się o 6500 kilometrów kwadratowych. W 1807 roku był on najbardziej rozległy w dziejach (archi)diecezji przemyskiej, na zachodzie przekraczając rzekę Dunajec, a na północnym-wschodzie opierając się o rzekę Bug. Środkowo-południowa granica diecezji przemyskiej pokrywała się z południową granicą Galicji. Odległość od najbardziej wysuniętej na południowy zachód parafii Ropa do położonej na północnym wschodzie parafii Horodło wynosiła w linii prostej około 280 kilometrów.

Kumor, *Ustrój*, 164; Bolesław Kumor, *Diecezja tarnowska. Dzieje ustroju i organizacji 1786–1985* (Kraków: Polskie Towarzystwo Teologiczne, 1985), 85–87, 91–95; Borcz, „Archidiecezja przemyska”, 67; Borcz, „Przemyska diecezja”, 659; Ataman, *Zarys*, 36.

²⁶ Franciszek Ksawery Pawłowski, *Premisla sacra, sive series et gesta episcoporum r. l. premisliensium* (Kraków: Vlad. Jaworski, 1869), 633–648.

²⁷ Dotyczy Radomyśla (parafii i stolicy dekanatu Radomyśl) w zachodniej (tarnowskiej) części diecezji przemyskiej w odróżnieniu od Radomyśla nad Sanem (parafii) położonego w XIX w. w jej części północnej, w dekanacie Miechocin.

²⁸ Kumor, *Diecezja tarnowska*, 86–90.

Z kolei od znajdującej się na zachodzie diecezji parafii Gręboszów (w dekanacie Radomyśl) do leżącej na południowym wschodzie diecezji parafii Medenice (w dekanacie Drohobycz) odległość wynosiła około 250 kilometrów²⁹.

W tymże roku diecezja przemyska pod względem wielkości obszaru była drugą diecezją w Galicji, zaraz po archidiecezji lwowskiej.

Tabela 1. Organizacja diecezjalna w Galicji w 1809 roku

lp.	Diecezja	Liczba dekanatów	Liczba parafii	Liczba katolików obrządku łacińskiego	Liczba ludności
1.	Lwów	16	207	250 825	1 669 138
2.	Przemyśl	31	380	842 838	1 407 853
3.	Kraków	25	394	791 720	800 547
4.	Kielce	23	359	578 775	579 532
5.	Lublin	17	214	330 053	511 509

Źródło: Bolesław Kumor, *Ustrój i organizacja Kościoła polskiego w okresie niewoli narodowej 1772–1918* (Kraków: Polskie Towarzystwo Teologiczne, 1980), 165.

Dla dziewięciu dekanatów przydzielonych diecezji przemyskiej po zniesionej diecezji tarnowskiej, biskup Gołaszewski dekretem z dnia 12 listopada 1807 roku powołał do życia oficjalat foralny w Pilźnie. Oficjalat pilzneński miał charakter przejściowy i zaprzestał funkcjonować w 1821 roku, gdy obwód tarnowski został włączony do nowo utworzonej diecezji tyńieckiej³⁰.

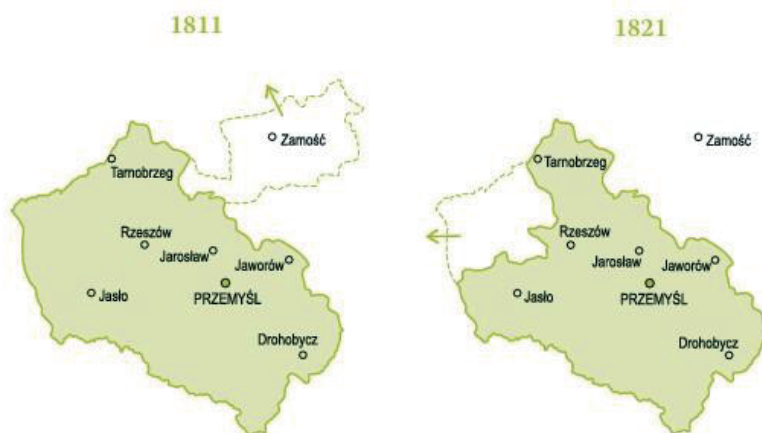
Po zmianach na granicy zachodniej, jakie zaszły w 1807 roku, dwa lata później sytuacja polityczna podyktowała kolejną korektę granicy diecezji przemyskiej, tym razem na odcinku północno-wschodnim z okręgiem zamojskim. Na mocy pokoju w Schönbrunn zawartego 14 października 1809 roku Galicja Zachodnia wraz z okręgiem zamojskim z pierwszego rozbioru została włączona do utworzonego w 1807 roku Księstwa Warszawskiego. Na skutek tego zaszła potrzeba zaprowadzenia nowej organizacji kościelnej dostosowanej do granic politycznych. Poza kordonem zaboru austriackiego znalazły się w 1809 roku cztery dekanaty z diecezji przemyskiej wraz z kolegiatą w Zamościu, które ćwierć wieku wcześniej w 1782 roku z polecenia cesarza Józefa II zostały odłączone od diecezji chełmskiej i wcielone do diecezji przemyskiej. Wśród czterech dekanatów odłączonych wraz z Zamościem w 1809 roku od diecezji przemyskiej znalazły się: dekanat zamojski, hrubieszowski, tarnogrodzki i tyszowiecki. Na mocy dekretu z dnia 11 lutego 1811 roku biskup przemyski Gołaszewski przekazał jurysdykcję na obszarze tychże dekanatów biskupowi lubelskiemu Wojciechowi Skarszewskiemu, a 30 czerwca 1818 roku papież Pius VII bullą *Ex imposita nobis* przyłączył je na zawsze do diecezji lubelskiej. Na skutek odłączenia czterech

²⁹ Kumor-Mielnik, „Diecezja przemyska”, 30.

³⁰ Kumor, *Diecezja tarnowska*, 89–90, 95 [91–95: szczegółowe dane dotyczące oficjalu pilzneńskiego w latach 1810–1820]; Kumor, „Organizacja terytorialna”, 147; Borc, „Archidiecezja przemyska”, 70.

północno-wschodnich dekanatów, diecezja przemyska utraciła na rzecz diecezji lubelskiej 36 parafii oraz trzy filie³¹. Tym samym liczba jej dekanatów faktycznie już w 1811 roku zmalała z 31 do 27.

W 1821 roku na skutek reaktywowania na mocy bulli papieża Piusa VII *Studium paterni affectus* z 20 września 1821 roku diecezji tarnowskiej z siedzibą w Tyńcu, zniesionej w 1807 roku, parafie z cyrkułu tarnowskiego przyłączone wówczas do diecezji przemyskiej zostały z niej wyłączone i ponownie wcielone do diecezji tarnowskiej (tynieckiej, od 1826 roku ponownie tarnowskiej³²). Tym samym diecezja przemyska utraciła na rzecz diecezji tynieckiej cztery dekanaty położone w cyrkułe tarnowskim: pilzneński, mielecki, radomyski i ropczycki.



Zmiany terytorium diecezji przemyskiej w 1811 i 1821 roku

Źródło: *Atlas historyczny metropolii przemyskiej. (Archidiecezja przemyska, diecezja rzeszowska, diecezja zamojsko-lubaczowska ok. 1340–2018*, red. Henryk Gapski (Lublin: Towarzystwo Naukowe Katolickiego Uniwersytetu Lubelskiego Jana Pawła II, 2019), 144.

Po tychże zmianach terytorium diecezji przemyskiej obejmowało pięć cyrkułów: Jasło, Przemysł, Rzeszów, Sambor i Sanok³³. Pod względem administracji kościelnej podzielone było na 23 dekanaty. Granice ukształtowanego w 1821 roku terytorium diecezji przemyskiej nie uległy zmianom do roku 1925³⁴. Terytorium diecezji przemyskiej w granicach z 1821 roku nadal było jednym z większych na terenie Galicji, zajmując drugie miejsce po archidiecezji lwowskiej. Znacznie mniejsze były diecezje krakowska i tarnowska. Na północy diecezja przemyska graniczyła z diecezjami lubelską i sandomierską, na wschodzie z lwowską, a na zachodzie z tarnowską. Na południu jej granice pokrywały się z granicami Galicji³⁵.

³¹ Kumor-Mielnik, „Diecezja przemyska”, 30; Kumor-Mielnik, „Geografia historyczna”, 68.

³² Papież Leon XII bullą *Sedium episcopatum translationes* z dnia 23 kwietnia 1826 r. przeniósł stolicę biskupią z Tyńca do Tarnowa: Kumor, *Diecezja tarnowska*, 126.

³³ Kumor, „Organizacja terytorialna”, 141.

³⁴ Kumor-Mielnik, „Diecezja przemyska”, 30.

³⁵ Homola, „Organizacja terytorialna”, 238.

ORGANIZACJA DEKANALNO-PARAFIALNA

W 1772 roku diecezja przemyska podzielona była na dwanaście dekanatów: Tarnogród, Leżajsk, Jarosław, Rzeszów, Pruchnik (z parafią i stolicą diecezji Przemyśl), Dynów, Mościska, Krosno, Brzozów, Nowe Miasto, Sanok i Sambor. Liczyła 179 placówek duszpasterskich (w tym sześć parafii inkorporowanych i dwie quasi-parafie)³⁶.

Po przyłączeniu do diecezji przemyskiej południowej części diecezji chełmskiej w 1782 roku liczba dekanatów powiększyła się o sześć: Zamość, Grabowiec, Potylicz, Belz, Sokal, Hrubieszów (parafie z dekanatu krasnostawskiego przyłączono do dekanatu Grabowiec, a jedną parafię z turobińskiego do dekanatu Zamość), z kolei liczba parafii wzrosła o 49. W tymże roku obszar diecezji przemyskiej dzielił się na osiemnaście dekanatów³⁷.

Od 1782 roku nastąpiły gwałtowne zmiany w organizacji dekanalnej diecezji przemyskiej, u podłoża których podobnie jak w poprzednich dziesięcioleciach leżały podziały administracji państwowej zakładające dostosowanie granic dekanatów do nowego podziału cyrkularnego Galicji. W projekcie podziału dekanalnego diecezji przemyskiej, opracowanym w 1784 roku przez biskupa przemyskiego Betańskiego, a obowiązującym od 1785 roku, przedstawiono podział diecezji na dziewiętnaście dekanatów wpisanych w sześć cyrkulów.

W cyrkule przemyskim znalazły się dekanaty: Przemyśl, Jarosław i Mościska. W cyrkule samborskim dekanat Sambor. Cyrkul rzeszowski objął dekanaty: Rzeszów, Kańczuga, Leżajsk. Cyrkul leski zawierał dekanaty: Brzozów, Rymanów, Sanok, Lesko, Dobromil. W cyrkule dukielskim znalazł się dekanat Krosno. W cyrkul zamojski włączono dekanaty: Zamość, Hrubieszów, Grabowiec, Tarnogród, Lubaczów i Sokal.

Na skutek tej reorganizacji część dekanatów uległa likwidacji, część zaś została nowo utworzona. Zniesiono pięć dekanatów: Belz, Potylicz, Pruchnik, Nowe Miasto i Dynów, i utworzono pięć nowych: Kańczuga, Rymanów, Lesko, Dobromil i Lubaczów³⁸.

Dalsze poważne zmiany w organizacji dekanalnej nastąpiły w latach 1787–1788 na skutek zmian w granicach diecezji na pograniczu z diecezją tarnowską i archidiecezją lwowską.

Na rzecz archidiecezji lwowskiej od diecezji przemyskiej odpadły w 1787 roku dekanaty Sokal i Lubaczów w cyrkule żółkiewskim, a do diecezji tarnowskiej w 1786 roku przyłączono dekanat Krosno w cyrkule dukielskim.

Z kolei do diecezji przemyskiej z archidiecezji lwowskiej przyłączono część dekanatu Gródek (siedem parafii) w cyrkule przemyskim i samborskim, a z diecezji tarnowskiej trzy dekanaty w cyrkule rzeszowskim: Głogów, Miechocin i Rudnik, z liczbą 26 parafii³⁹.

³⁶ Klebowicz, „Diecezja przemyska”, 24; „Diecezja przemyska w 1772 r.” [mapa], w *Atlas historyczny metropolii przemyskiej*, 169.

³⁷ „Diecezja przemyska w 1782 r.” [mapa], w *Atlas historyczny metropolii przemyskiej*, 176–177.

³⁸ Kumor, „Organizacja terytorialna”, 150–152; Klebowicz, „Diecezja przemyska”, 27–28.

³⁹ „Diecezja przemyska w 1785 r.” [mapa], w *Atlas historyczny metropolii przemyskiej*, 178–179.

Nowe korekty granic wymagały zaprowadzenia nowej organizacji dekanalnej.

W 1787 roku w cyrkule przemyskim powstały trzy nowe dekanaty: Komarno (dla parafii przejętych z archidiecezji lwowskiej, wkrótce jednak został zlikwidowany), Jaworów i Pruchnik (zniesiony dwa lata wcześniej). Siedzibę dekanatu kańczuckiego przeniesiono do Przeworska. W 1788 roku podzielono dekanat samborski, wydzielając z niego dekanat w Drohobyczu⁴⁰. W tymże roku stolicę dekanatu grabowieckiego przeniesiono z Grabowca do Tyszowiec⁴¹.

Według spisu generalnego kościołów i kleru diecezji przemyskiej, sporządzonego przez biskupa Betańskiego w 1785 roku, diecezja ta liczyła 257 placówek parafialnych (parafii, kapelanii, filii) łącznie z 26 parafiami przyłączonymi z diecezji tarnowskiej, a formalnie przekazanymi diecezji przemyskiej dwa lata później⁴².

W wyniku pięcioletniej bardzo dynamicznej i poważnej reorganizacji struktury dekanalnej diecezji przemyskiej, jaka miała miejsce w końcu XVIII wieku i na początku XIX wieku, tuż przed kasatą diecezji tarnowskiej w 1807 roku, diecezja przemyska składała się z 22 dekanatów: Przemyśl, Jarosław, Mościska, Pruchnik, Jaworów, Sambor, Drohobycz, Sanok, Rymanów, Brzozów, Dobromil, Lesko, Rzeszów, Rudnik, Miechocin, Leżajsk, Przeworsk, Głogów, Zamość, Tarnogród, Tyszowce, Hrubieszów⁴³. Funkcjonowało w nich 241 placówek duszpasterskich, w tym sześć kapelanii lokalnych, 14 filii i jedna parafia inkorporowana.

W 1807 roku, po zniesieniu diecezji tarnowskiej, do diecezji przemyskiej przyłączono dziewięć dekanatów z cyrkułów tarnowskiego i jasielskiego, przez co liczba dekanatów w tymże roku wzrosła do 31: Biecz, Brzozów, Dobromil, Drohobycz, Głogów, Hrubieszów, Jarosław, Jasło, Jaworów, Krosno, Leżajsk, Lesko, Miechocin, Mielec, Mościska, Pilzno, Pruchnik, Przemyśl, Przeworsk, Radomyśl, Ropczyce, Rudnik, Rymanów, Rzeszów, Sambor, Sanok, Strzyżów, Tarnogród, Tyszowce, Zamość, Żmigród. Podział na 31 dekanatów utrzymał się do 1811 roku, kiedy to cztery dekanaty z diecezji przemyskiej: zamojski, hrubieszowski, tyszowiecki i tarnogrodzki, zostały przyłączone do diecezji lubelskiej, co usankcjonowała bulla papieska z 1818 roku. W latach 1811–1821 w diecezji przemyskiej funkcjonowało 27 dekanatów. Po utworzeniu diecezji tyńieckiej w 1821 roku zostały do niej wcielone cztery dekanaty z diecezji przemyskiej, wchodzące w skład cyrkulu tarnowskiego: Pilzno, Mielec, Radomyśl, Ropczyce. Utrata kolejnych czterech dekanatów spowodowała spadek ich liczby do 23 i znacznie uszczupliła terytorium diecezji⁴⁴. W roku 1841 biskup przemyski

⁴⁰ Kumor, „Organizacja terytorialna”, 153; Klebowicz, „Diecezja przemyska”, 28.

⁴¹ Kumor, „Organizacja terytorialna”, 153.

⁴² Klebowicz, „Diecezja przemyska”, 24; AAP, nr 244, *Consignatio generalis ecclesiarum parochialium et totius cleri dioecesis Premisliensis anno 1785 continens, pagos omnes et eorum distantiam ad ecclesiam ad quam pertinent (hic liber conscriptus a. 1785 manu Antonii Venceslai Betański episcopi Premisliensis)*, k. 3v–82.

⁴³ *Schematismus Universi Cleri Dioeceseos Premisliensi Rit. Lat. Anno 1810*.

⁴⁴ Wykazy dekanatów sporządzone na podstawie „schematyzmów” diecezji przemyskiej: *Schematismus Universi Cleri Dioeceseos Premisliensi Rit. Lat. Anno 1810; Cathalogus Cleri Dioecesis Premisliensi Anno 1811; Schematismus Universi Cleri Dioeceseos Premisliensi Rit. Lat. Anno 1820; Schematismus Universi Cleri Dioeceseos Premisliensi Rit. Lat. Anno 1823; Schematismus Universi Cleri Dioeceseos Premisliensi Rit. Lat. Anno 1824; Schematismus Universi Cleri Dioeceseos Premisliensi Rit. Lat. Anno 1825; Schematismus*

Franciszek Ksawery Zachariasiewicz (1840–1845)⁴⁵ podzielił dekanat przemyski na Przemysł-miasto z jedną parafią katedralną i Przemysł-zamiejski, w skład którego weszły pozostałe parafie z dotychczasowego dekanatu przemyskiego⁴⁶. Ustalona w 1841 roku liczba 24 dekanatów w diecezji przemyskiej przetrwała bez zmian do roku 1861.

W 1861 roku decyzją biskupa Adama Jasińskiego (1860–1862)⁴⁷ utworzono dwa nowe dekanaty: brzosteki, wydzielony z dekanatów Jasło i Strzyżów, oraz frysztacki, powstały z dekanatu strzyżowskiego.

W skład dekanatu brzosteckiego weszło pięć parafii z dekanatu Jasło (Brzyńska, Czerмна, Szerzyny, Żurowa, Ołpiny) oraz cztery parafie z dekanatu Strzyżów (Brzostek, Jodłowa, Kołaczyce, Przeczyca). Z kolei dekanat frysztacki powstał z ośmiu parafii należących wcześniej do dekanatu strzyżowskiego (Bieżdździedza, Frysztak, Gogołów, Lubla, Łączki, Niewodna, Sieklówka, Dobrzechów). Ta ostatnia parafia pomiędzy rokiem 1869 a 1871 powróciła do dekanatu Strzyżów⁴⁸. Sprawujący w latach siedemdziesiątych XIX wieku rządy w diecezji przemyskiej biskup Maciej Hirschler (1870–1881)⁴⁹ reaktywował w 1874 roku dekanat dynowski⁵⁰, zniesiony w 1785 roku. W skład dekanatu dynowskiego weszły parafie należące wcześniej do dekanatu brzozowskiego (dziewięć parafii w tym jedna filia: Bachórz filia, Bachórzec, Dubiecko, Dylągowa, Dynów, Harta, Łubno, Nozdrzec, Wesola) oraz dwie parafie (Błażowa i Futoma) z dekanatu strzyżowskiego, a także jedna parafia Jawornik Polski z dekanatu przeworskiego. W tym samym czasie do okrojonego dekanatu brzozowskiego została przyłączona na południu parafia Humniska z dekanatu sanockiego⁵¹. Od 1883 roku w dekanacie brzozowskim zaczęła również funkcjonować przyłączona od północy, z dekanatu strzyżowskiego, parafia Gwoźnica Górna⁵².

Universi Cleri Dioeceseos Premisliensi Rit. Lat. Anno 1830; Catalogus Universi Cleri Dioeceseos Premisliensi Tum Saecularis Tum Regularis Ritus Latini Anno Salutis 1831; Kumor-Mielnik, „Diecezja przemyska”, 31.

⁴⁵ AT-OeStA, AVA Kultus, Alter Kultus, Katholisch Akten 218 1, Signatur 33: *Bistum Przemysl, rit. Lat. 1786–1849*, k. 11–17.

⁴⁶ Władysław Sarna, *Biskupi przemyscy obrządku łacińskiego 1624–1900*, cz. 2 (Przemysł: Red. Kroniki Dyecezyi Przemyskiej, 1910), 533–538; Kumor, „Organizacja terytorialna”, 153; Pawłowski, *Premislia sacra*, 661–665; Borcz, „Archidiecezja przemyska”, 72.

⁴⁷ Sarna, *Biskupi przemyscy*, 509–512; Pawłowski, *Premislia sacra*, 661–665.

⁴⁸ W 1869 r. parafia Dobrzechów funkcjonuje w dekanacie Frysztak, a w 1871 już w dekanacie Strzyżów: *Schematismus Universi Venerabilis Cleri Saecularis et Regularis Dioeceseos Ritus Latini Premisliensis pro Anno Domini 1869*, 63; *Schematismus Universi Venerabilis Cleri Saecularis et Regularis Dioeceseos Premisliensis Rit. Lat. Anno Domini 1871*, 156.

⁴⁹ Sarna, *Biskupi przemyscy*, 520–528.

⁵⁰ Borcz, „Archidiecezja przemyska”, 72.

⁵¹ Parafia Humniska została włączona do dekanatu brzozowskiego od roku 1874/1875. W schematyzmie na rok 1874 funkcjonuje w dekanacie sanockim, a w katalogu na rok 1875 w dekanacie brzozowskim: *Schematismus Universi Venerabilis Cleri Saecularis et Regularis Dioeceseos Rit. Lat. Premisliensis pro Anno Domini 1874*; *Schematismus Universi Venerabilis Cleri Saecularis et Regularis Dioeceseos Rit. Lat. Premisliensis pro Anno Domini 1875*.

⁵² *Schematismus Universi Venerabilis Cleri Saecularis et Regularis Dioeceseos Rit. Lat. Premisliensis pro Anno Domini 1884*, 62.

Liczba 24 dekanatów, które posiadała diecezja przemyska w 1841 roku, powiększyła się do roku 1874 o trzy dekanaty: brzostocki, frysztacki i dynowski. Ostatecznie w 1874 roku diecezję przemyską tworzyło 27 jednostek dekanalnych: Biecz, Brzozów, Brzostek, Dobromil, Drohobycz, Dynów, Frysztak, Głogów, Jarosław, Jasło, Jaworów, Krosno, Leżajsk, Lesko, Miechocin, Mościska, Pruchnik, Przemyśl-miasto, Przemyśl-zamiejski, Przeworsk, Rudnik, Rymanów, Rzeszów, Sambor, Sanok, Strzyżów, Żmigród. W 1882 roku za rządów biskupa Łukasza Soleckiego (1882–1900)⁵³ dokonano kolejnej reorganizacji sieci dekanalnej, polegającej na zniesieniu w 1882 roku dekanatu frysztackiego i rozdzieleniu jego parafii pomiędzy dwa dekanaty: strzyżowski i brzostocki⁵⁴. Ustalona w 1882 roku liczba 26 dekanatów (Biecz, Brzozów, Brzostek, Dobromil, Drohobycz, Dynów, Głogów, Jarosław, Jasło, Jaworów, Krosno, Leżajsk, Lesko, Miechocin, Mościska, Pruchnik, Przemyśl-miasto, Przemyśl-zamiejski, Przeworsk, Rudnik, Rymanów, Rzeszów, Sambor, Sanok, Strzyżów, Żmigród) nie zmieniła się już do końca XIX wieku⁵⁵.

Tabela 2. Zmiany w organizacji dekanalnej diecezji przemyskiej w XIX wieku

Rok	Liczba dekanatów	Przyłączenie/utrata/podział/erygowanie nowych dekanatów
1807	31	Przyłączenie 9 dekanatów ze zniesionej diecezji tarnowskiej: Pilzno, Mielec, Radomyśl, Ropczyce, Jasło, Strzyżów, Krosno, Żmigród, Biecz
1811	27	Utrata 4 dekanatów na rzecz diecezji lubelskiej: zamojski, hrubieszowski, tyszowiecki i tamogrodzki
1821	23	Utrata 4 dekanatów na rzecz diecezji tyńcekiej: Pilzno, Mielec, Radomyśl, Ropczyce
1841	24	Podział dekanatu przemyskiego na miejski i zamiejski
1861	26	Erygowanie dwóch dekanatów: Brzostek i Frysztak
1874	27	Reaktywacja dekanatu dynowskiego
1882	26	Zniesienie dekanatu frysztackiego

Źródło: Opracowanie własne na podstawie schematyzmów diecezji przemyskiej: *Schematismus Universi Cleri Dioeceseos Premisliensis Rit. Lat. Anno 1810*; *Catalogus Cleri Dioecesis Premisliensis Anno 1811*; *Schematismus Universi Cleri Dioeceseos Premisliensis Rit. Lat. Anno 1819*; *Schematismus Universi Cleri Dioeceseos Premisliensis Rit. Lat. Anno 1822*; *Schematismus Universi Venerabilis Cleri Saecularis et Regularis Dioecesis Premisliensis Rit. Lat. Anno Domini 1842*; *Schematismus Universi Venerabilis Cleri Saecularis et Regularis Dioecesis Premisliensis Rit. Lat. Anno Domini 1862*; *Schematismus Universi Venerabilis Cleri Saecularis et Regularis Dioecesis Rit. Lat. Premisliensis pro Anno Domini 1875*; *Schematismus Universi Venerabilis Cleri Saecularis et Regularis Dioecesis Rit. Lat. Premisliensis pro Anno Domini 1883*.

⁵³ Sarna, *Biskupi przemyscy*, 530–553.

⁵⁴ Podstawą źródłową do przeprowadzenia analizy granic dekanatów diecezji przemyskiej w XIX w. stały się wydawane w tym okresie pod różnymi tytułami „schematyzmy”, „katalogi” diecezji przemyskiej. W literaturze brak szczegółowej analizy granic dekanalnych diecezji przemyskiej w XIX w.

⁵⁵ Kumor-Mielnik, „Diecezja przemyska”, 31.

Tabela 3. Dekanaty wraz z liczbą parafii w wybranych przekrojach czasowych

rok	1809			1811			1823		
	lp.	dekanat	l. parafii	l. filii	dekanat	l. parafii	l. filii	dekanat	l. parafii
1.	Rzeszów	19	1	Rzeszów	19	1	Rzeszów	19	1
2.	Biecz	19		Biecz	19		Biecz	19	
3.	Strzyżów	17	2	Strzyżów	17	2	Strzyżów	17	2
4.	Jasło	16		Jasło	16		Jasło	16	
5.	Przeworsk	15	1	Przeworsk	15	1	Przeworsk	15	1
6.	Sanok	15	1	Sanok	15	1	Sanok	15	1
7.	Żmigród	15		Żmigród	15		Żmigród	15	
8.	Brzozów	15	2	Brzozów	15	2	Brzozów	16	1
9.	Leżajsk	13	1	Leżajsk	13	1	Leżajsk	13	1
10.	Sambor	14		Sambor	14		Sambor	14	
11.	Rymanów	12		Rymanów	12		Rymanów	12	
12.	Miechocin	11		Miechocin	12		Miechocin	12	
13.	Mościska	10	1	Mościska	10	1	Mościska	10	1
14.	Drohobycz	9		Drohobycz	9		Drohobycz	9	
15.	Głogów	9	1	Głogów	9	1	Głogów	9	1
16.	Krosno	8		Krosno	8		Krosno	8	
17.	Lesko	8		Lesko	8		Lesko	8	
18.	Pruchnik	9		Pruchnik	9		Pruchnik	9	
19.	Przemyśl	8		Przemyśl	8		Przemyśl	8	
20.	Dobromil	8		Dobromil	8		Dobromil	8	
21.	Jaworów	8		Jaworów	8		Jaworów	8	
22.	Rudnik	7	2	Rudnik	7	2	Rudnik	8	2
23.	Jarosław	6	1	Jarosław	6	1	Jarosław	6	1
24.	Pilzno	24	2	Pilzno **	24	2	Ogółem	274 (w tym 9 kape- lanii)	12
25.	Mielec	13	2	Mielec **	13	2			
26.	Radomyśl	18	3	Radomyśl **	18	3			
27.	Ropczyce	15		Ropczyce **	15				
28.	Zamość*	9	3	Ogółem	342 (w tym 10 kapelanii)	22			

Tabela 3 cd.

rok	1809			1811			1823		
	dekanat	l. parafii	l. filii	dekanat	l. parafii	l. filii	dekanat	l. parafii	l. filii
29.	Tyszowce*	11							
30.	Tarnogród*	9							
31.	Hrubieszów*	7							
	Ogółem	377 (w tym 10 kapelanii)	23						

* od 1811 r. pod jurysdykcją biskupa lubelskiego

** przyłączone w 1821 r. do reaktywowanej diecezji tarnowskiej z siedzibą w Tyńcu (do 1826 r. tynieckiej)

Źródło: Opracowanie własne na podstawie schematyzmów diecezji przemyskiej.

W pierwszej połowie XIX wieku rozwój sieci parafialnej w diecezji przemyskiej był znikomy⁵⁶. Liczba parafii w dekanatach była właściwie stała (zmiana dotyczyła zaledwie trzech przypadków), co przedstawia tabela 3. Większość pojedynczych zmian w sieci parafialnej dotyczyła raczej przekształceń filii czy kapelanii lokalnych w samoistne parafie, nie zaś tworzenia od podstaw nowych parafii. Jak pisze Julian Ataman, przyczyną takiego stanu rzeczy było stanowisko rządu austriackiego, który szczególnie w pierwszej połowie XIX wieku, ze względów finansowych niechętnie udzielał zgody na tworzenie nowych placówek⁵⁷. Z kolei inny badacz, Bolesław Kumor, winą za słaby rozwój sieci parafialnej w tym okresie obarcza w znacznym stopniu konsystorz biskupi w Przemyślu, który bronił się przed rozbudową sieci parafialnej⁵⁸. Po uzyskaniu przez Galicję autonomii stopniowo wzrastała liczba nowych parafii w diecezji przemyskiej. Wiązało się to rozwojem ruchu religijnego w diecezji, zmierzającego do odrodzenia i pogłębienia życia religijnego na jej obszarze.

Niedobór kościołów parafialnych w diecezji przemyskiej uzupełniały kaplice, licznie powstające od drugiej połowy XIX wieku. Ogółem liczba kaplic w diecezji przemyskiej w 1900 roku dorównywała liczbie parafii wraz z kapelaniami. Stosunek ten wyniósł 275 kaplic do 280 parafii⁵⁹.

⁵⁶ Szczegółowa analiza rozwoju sieci parafialnej: Kumor-Mielnik, „Diecezja przemyska”, 34–36.

⁵⁷ Ataman, *Zarys*, 38.

⁵⁸ Kumor, „Organizacja terytorialna”, 169.

⁵⁹ Obliczenia na podstawie: *Schematismus Universi Venerabilis Cleri Saecularis et Regularis Dioeceseos Rit. Lat. Premisliensis pro Anno Domini 1901*; *Schematismus Universi Venerabilis Cleri Saecularis et Regularis Dioecesis Rit. Lat. Premisliensis pro Anno Domini 1903*.

Jednak zapotrzebowanie na nowe parafie stale się zwiększało wraz z niemal dwukrotnym wzrostem liczby mieszkańców diecezji przemyskiej w drugiej połowie XIX wieku⁶⁰.

STATYSTYKA WIERNYCH W DEKANATACH I OKRĘGACH PARAFIALNYCH W 1785 I 1870 ROKU

W XVIII i XIX wieku obszar diecezji przemyskiej zamieszkiwała ludność zróżnicowana pod względem wyznaniowym i narodowościowym. Dość wyraźną granicą, która dzieliła diecezję na część zachodnią i północno-zachodnią, jednolitą wyznaniowo i etnicznie polską, oraz część wschodnią i południowo-wschodnią, zróżnicowaną narodowościowo, z przewagą wyznania greckokatolickiego i ludności rusińskiej, była rzeka San (jej środkowy i dolny odcinek) przepływająca przez stolicę diecezji Przemyśl.

W zachodniej i północno-zachodniej części diecezji przeważał odsetek ludności rzymskokatolickiej, której osadnictwo obejmowało szeroki pas ciągnący się wzdłuż granicy z diecezją krakowską⁶¹. W południowo-wschodniej części diecezji dominował odsetek unitów.

W miastach położonych na terenie zachodnich dekanatów większość stanowiła ludność rzymskokatolicka, jak w Jaśle 92 procent, Krośnie 70 procent, Rzeszowie 88 procent. Natomiast w południowo-wschodniej części diecezji przeważała ludność greckokatolicka: w Turce 89 procent, Starym Samborze 80 procent, Drohobyczu 68 procent. Odsetek ludności wyznania rzymskokatolickiego w tej części diecezji nie przekraczał 15 procent⁶².

W 1785 roku liczba wszystkich parafii w diecezji przemyskiej obrządku łacińskiego wynosiła 254, a liczba miejscowości w okręgach parafialnych była równa 1991. Szczegółowe dane przedstawia tabela 4 i wykres 1.

Statystyka wyznań i ich rozmieszczenie w południowo-wschodniej i zachodniej części rzymskokatolickiej diecezji przemyskiej miała swoje odzwierciedlenie w wielkości (powierzchni) dekanatów, okręgów parafialnych i liczbie zamieszkujących je łacinników w XVIII i XIX wieku.

W 1785 roku liczba ludności diecezji przemyskiej wynosiła ogółem 407 260, w tej sumie *Sacramentorum capaces* (zdolnych do przyjęcia sakramentów) było 320 056 i *Sacramentorum non capaces* (niezdolnych do przyjęcia sakramentów) 87 204⁶³. Większa część łacinników zamieszkiwała zachodnią część diecezji, co

⁶⁰ Homola, „Organizacja terytorialna”, 239. W 1867 r. liczba ludności diecezji przemyskiej wynosiła 728 450, w 1877 r. – 786 081, w 1887 r. – 858 280, w 1897 r. – 994 848, w 1907 r. – 1 137 918 i w 1914 r. – 1 181 569.

⁶¹ Budzyński, „Ludność rzymskokatolicka”, 174–175.

⁶² Homola, „Organizacja terytorialna”, 238–239.

⁶³ AAP, nr 244, *Consignatio generalis ecclesiarum parochialium et totius cleri dioecesis Premisliensis anno 1785 continens, pagos omnes et eorum distantiam ad ecclesiam ad quam pertinent (hic liber conscriptus a. 1785 manu Antonii Venceslai Betański episcopi Premisliensis)*, k. 84. Według danych Kramarza i Ladenbergera, którzy korzystając z powyższej

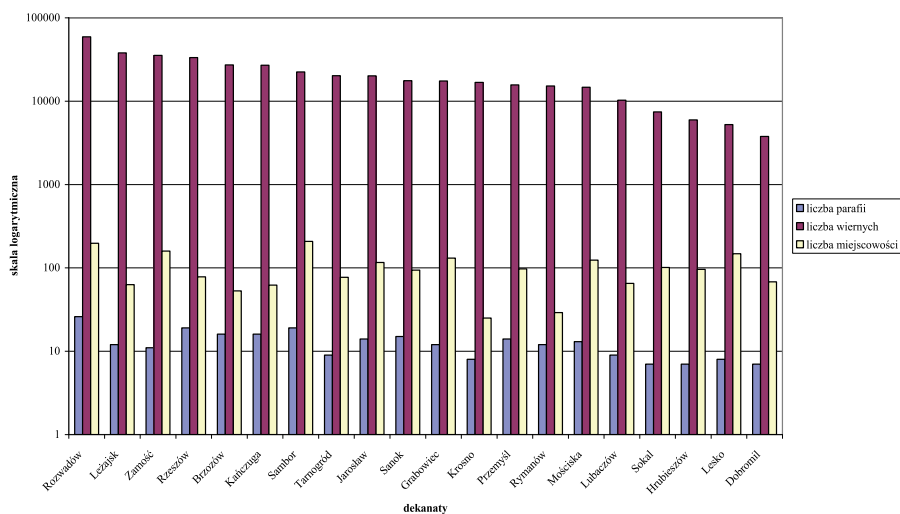
Tabela 4: Liczba parafii, wiernych i miejscowości w dekanatach diecezji przemyskiej w 1785 roku

dekanat	liczba parafii	liczba wiernych	liczba miejscowości
Rozwadow*	26	59 132	197
Leżajsk	12	37 909	63
Zamość	11	35 374	159
Rzeszów	19	33 289	78
Brzozów	16	27 197	53
Kańczuga	16	26 972	62
Sambor	19	22 350	208
Tarnogród	9	20 144	77
Jarosław	14	20 098	116
Sanok	15	17 591	94
Grabowiec	12	17 438	131
Krosno	8	16 732	25
Przemysł	14	15 652	97
Rymanów	12	15 188	29
Mościska	13	14 666	124
Lubaczów	9	10 267	65
Sokal	7	7404	101
Hrubieszów	7	5945	96
Lesko	8	5227	148
Dobromil	7	3766	68

* dekanat Rozwadow nie występuje w spisie biskupa Betańskiego, wymieniają go jedynie Walerian Kramarz, Tadeusz Ladenberger.

Źródło: Walerian Kramarz, Tadeusz Ladenberger, „Rozmieszczenie ludności rzymskokatolickiej w diecezji przemyskiej w roku 1785”, w *Studia z historii społecznej i gospodarczej poświęcone prof. dr Franciszkowi Bujakowi* (Lwów: Brak wydawcy, 1931), 447–478; ; por. AAP, nr 244, *Consignatio generalis ecclesiarum parochialium et totius cleri dioecesis Premisliensis anno 1785 continens, pagos omnes et eorum distantiam ad ecclesiam ad quam pertinent (hic liber conscriptus a. 1785 manu Antonii Venceslai Betański episcopi Premisliensis)*, k. 3v–82.

cytowanego spisu biskupa Betańskiego z 1785 r., poczynili własne obliczenia rachunkowe, interpretując grupę *Sacramentorum non capaces* jako dzieci, ogólna liczba rzymskich katolików wynosiła 412 341, z tego dorosłych: 325 015, a dzieci: 87 326; Kramarz, Ladenberger, „Rozmieszczenie ludności”, 450; Dokłąda analiza tych danych w publikacji: Budzyński, *Ludność pogranicza*, t. I, 136–144.



Wykres 1. Liczba parafii, wiernych i miejscowości w dekanatach diecezji przemyskiej w 1785 roku

oznacza, że liczba wiernych w dekanatach zachodnich, najgęściej zaludnionych, była wyższa od liczby wiernych w dekanatach południowo-wschodnich, przy czym obszar dekanatów był w większości przypadków odwrotnie proporcjonalny do liczby wiernych. Największe pod względem powierzchni były dekanaty posiadające najniższą liczbę wiernych (wyjątkiem był dekanat Rozwadów). Podobnie rzecz się miała z okręgami parafialnymi. Parafie rozległe, położone na wschodzie i południowym wschodzie diecezji, posiadające w swoich okręgach nawet kilkadziesiąt wsi, wykazywały niższą liczbę wiernych od parafii niewielkich obszarowo, położonych na zachodzie diecezji, mających w swoim okręgu zaledwie kilka miejscowości⁶⁴. Oczywiście wiązało się to z mniejszym odsetkiem wyznania rzymskokatolickiego we wschodniej i południowo-wschodniej części diecezji. Dysproporcje w tym zakresie były znaczące⁶⁵.

Przykładowo, położona na południowo-wschodnim krańcu diecezji parafia Drohobycz w 1785 roku posiadała w swoim okręgu parafialnym 27 miejscowości zamieszkałych przez 1926 łacinników⁶⁶. W 1870 roku w okręgu tejże parafii znajdowało się 31 miejscowości z liczbą 4710 wiernych⁶⁷.

⁶⁴ Zwrócił na to uwagę również Zdzisław Budzyński: Budzyński, „Ludność rzymskokatolicka”, 175.

⁶⁵ Podkreślają to również badacze: Budzyński, „Ludność rzymskokatolicka”, 147–182; Budzyński, *Ludność pogranicza*, t. I, 67–68; Homola, „Organizacja terytorialna”, 237–274.

⁶⁶ AAP, nr 244, *Consignatio generalis ecclesiarum parochialium et totius cleri dioecesis Premisliensis anno 1785 continens, pagos omnes et eorum distantiam ad ecclesiam ad quam pertinent (hic liber conscriptus a. 1785 manu Antonii Venceslai Betańskiego episcopi Premisliensis)*, k 23.; Kramarz, Ladenberger, „Rozmieszczenie ludności”, 471.

⁶⁷ *Schematismus Universi Venerabilis Cleri Saecularis et Regularis Dioeceseos Premisliensis Rit. Lat. Anno Domini 1871*, 65–66. W źródle podana została liczba 4597 wiernych. Rozbieżność ta wynika z błędu rachunkowego w schematyzmie.

Podobnie wysunięta na południe parafia Turka liczyła w 1785 roku zaledwie 694 wiernych, którzy zamieszkiwali w 30 miejscowościach⁶⁸. W 1870 roku w skład tej samej parafii wchodziło 88 miejscowości z liczbą 1238 wiernych. Zauważyć należy, że w źródle liczba wiernych została podana tylko przy 43 miejscowościach, co prawdopodobnie wskazuje na brak łacinników w pozostałych 45 wsiach położonych w obrębie parafii Turka⁶⁹.

Sąsiadująca z Turką parafia Polana w 1785 roku posiadała w swoim okręgu parafialnym 27 miejscowości, z których pochodziło zaledwie 285 wiernych⁷⁰. Sto lat później w 1870 roku parafia ta liczyła 642 wiernych i 34 miejscowości, jednak przy ośmiu wsiach nie podano liczby mieszkańców⁷¹.

Z kolei leżąca na zachodzie diecezji parafia Błażowa mająca w swoim okręgu parafialnym tylko cztery wsie w 1785 roku liczyła 4084 wiernych⁷², a w 1870 roku posiadała tyle samo wsi z liczbą 6822 wiernych⁷³.

W 1870 roku podobnie jak w roku 1785 rozmieszczenie łacinników i unitów oraz ich odsetek w danej części diecezji decydowały o liczbie wiernych w parafiach, o wielkości okręgu parafialnego i o rozległości dekanatu. Na zachodzie diecezji, gdzie występowały duże skupiska łacinników, parafie pod względem wielkości okręgu parafialnego były mniejsze z wyższą liczbą wiernych niż w przypadku południowo-wschodnich krańców diecezji, gdzie parafie były bardzo rozległe z dużą liczbą wsi w okręgu parafialnym, a jednocześnie z małą liczbą wiernych.

Jednak jak można zauważyć, niemal dwukrotny wzrost liczby wiernych dotyczył obszaru całej diecezji, nie tylko jej części zachodniej i północno-zachodniej, gęsto zaludnionej. Również w parafiach południowo-wschodnich liczba łacinników w 1870 roku była dwukrotnie wyższa niż w roku 1785.

W 1870 roku łączna liczba parafii (wraz z 12 kapelaniami lokalnymi i 13 filiami), które posiadały własny okręg parafialny i liczbę wiernych, wynosiła 289. W granicach diecezji położonych było 2061 miejscowości, a liczba wiernych

⁶⁸ AAP, nr 244, *Consignatio generalis ecclesiarum parochialium et totius cleri dioecesis Premisliensis anno 1785 continens, pagos omnes et eorum distantiam ad ecclesiam ad quam pertinent (hic liber conscriptus a. 1785 manu Antonii Venceslai Betański episcopi Premisliensis)*, k. 22.

⁶⁹ *Schematismus Universi Venerabilis Cleri Saecularis et Regularis Dioeceseos Premisliensis Rit. Lat. Anno Domini 1871*, 62–23. W źródle podana została liczba 1174 wiernych. Rozbieżność ta wynika z błędu rachunkowego w schematyzmie.

⁷⁰ AAP, nr 244, *Consignatio generalis ecclesiarum parochialium et totius cleri dioecesis Premisliensis anno 1785 continens, pagos omnes et eorum distantiam ad ecclesiam ad quam pertinent (hic liber conscriptus a. 1785 manu Antonii Venceslai Betański episcopi Premisliensis)*, k. 55.

⁷¹ *Schematismus Universi Venerabilis Cleri Saecularis et Regularis Dioeceseos Premisliensis Rit. Lat. Anno Domini 1871*, 101.

⁷² AAP, nr 244, *Consignatio generalis ecclesiarum parochialium et totius cleri dioecesis Premisliensis anno 1785 continens, pagos omnes et eorum distantiam ad ecclesiam ad quam pertinent (hic liber conscriptus a. 1785 manu Antonii Venceslai Betański episcopi Premisliensis)*, k. 61.

⁷³ *Schematismus Universi Venerabilis Cleri Saecularis et Regularis Dioeceseos Premisliensis Rit. Lat. Anno Domini 1871*, 155.

wynosiła 748 430, a zatem była dwukrotnie wyższa, niż w roku 1785⁷⁴. Dane te zawarte zostały w tabeli 5 i zaprezentowane na wykresie 2.

Tabela 5. Liczba parafii, wiernych i miejscowości w dekanatach diecezji przemyskiej w 1870 roku

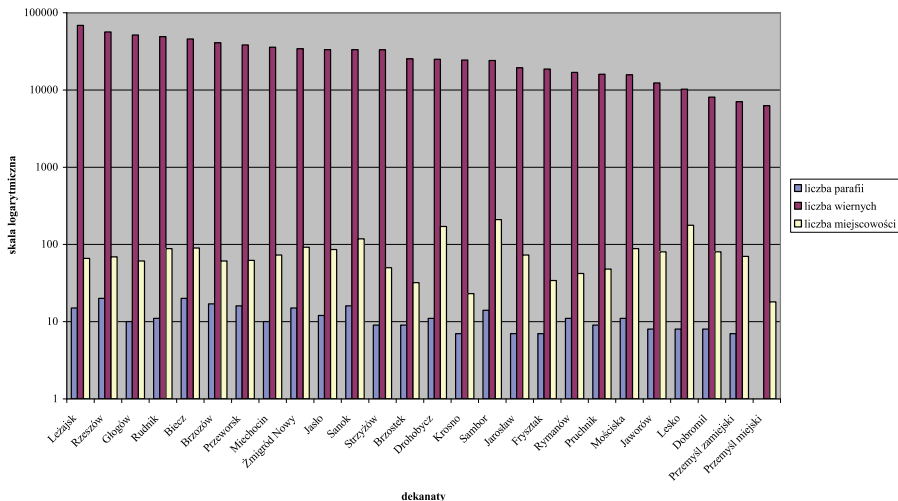
dekanat	liczba parafii	liczba wiernych	liczba miejscowości
Leżajsk	15	68 442	66
Rzeszów	20	56 406	69
Głogów	10	51 357	61
Rudnik	11	49 000	88
Biecz	20	45 691	90
Brzozów	17	40 770	61
Przeworsk	16	38 191	62
Miechocin	10	35 690	73
Żmigród Nowy	15	34 195	92
Jasło	12	33 276	86
Sanok	16	33 243	118
Strzyżów	9	33 146	50
Brzostek	9	25 305	32
Drohobycz	11	24 893	171
Krosno	7	24 429	23
Sambor	14	24 107	209
Jarosław	7	19 303	73
Frysztak	7	18 612	34
Rymanów	11	16 853	42
Pruchnik	9	15 958	48
Mościska	11	15 696	88
Jaworów	8	12 299	80
Lesko	8	10 201	177

⁷⁴ Obliczeń dokonano na podstawie: *Schematismus Universi Venerabilis Cleri Saecularis et Regularis Dioeceseos Premisliensis Rit. Lat. Anno Domini 1871*, 178. W źródle podana liczba parafii wraz z kościołami filialnymi i kapelaniami lokalnymi wynosi 288, a więc jest o jedną placówkę niższa. Natomiast liczba wiernych to 753 203. Jak sprawdziliśmy, te nieznaczne różnice wynikają z błędów rachunkowych. Według Homoli liczba ludności diecezji przemyskiej w 1877 r. wynosiła 786 081: Homola, „Organizacja terytorialna”, 239.

Tabela 5 cd.

dekanat	liczba parafii	liczba wiernych	liczba miejscowości
Dobromil	8	8078	80
Przemysł zamiejski	7	7033	70
Przemysł miejski	1	6256	18

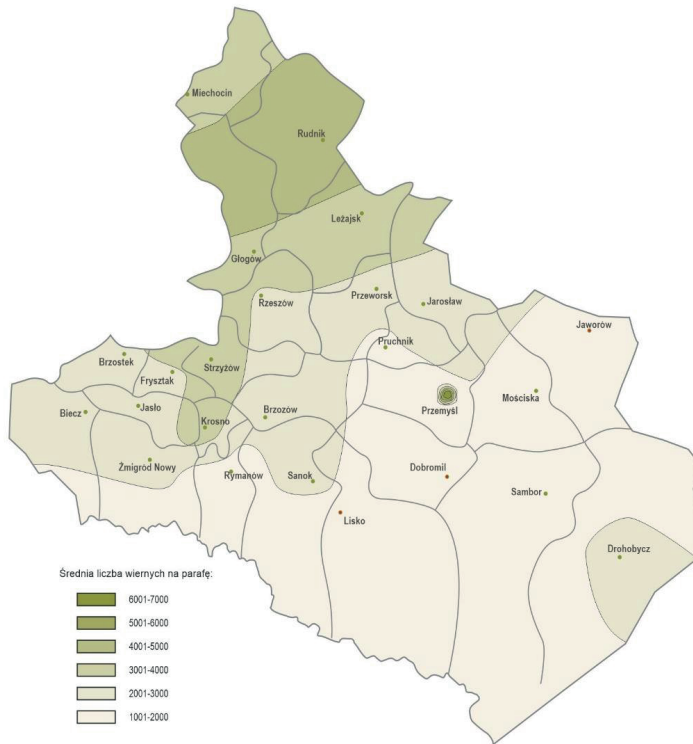
Źródło: Obliczenia własne na podstawie: *Schematismus Universi Venerabilis Cleri Saecularis et Regularis Dioeceseos Premisliensis Rit. Lat. Anno Domini 1871*. Obliczenia polegały na zsumowaniu liczb wykazanych przy każdej miejscowości wchodzącej w skład danej parafii. Różną się one od liczb podanych w schematyzmie dla poszczególnych dekanatów.



Wykres 2: Liczba parafii, wiernych i miejscowości w dekanatach diecezji przemyskiej w 1870 r.

Jak można zauważyć w tabeli i na wykresie, najmniejszy pod względem demograficznym był dekanat dobromilski (pominąć w tym miejscu należy podzielony dekanat przemyski), a największy dekanat leżajski, przy czym biorąc pod uwagę obszar, były one porównywalne. Obszar porównywalny pod względem powierzchni miały też dekanaty Rudnik, z dużą liczbą łacinników, i Mościska, z dwukrotnie niższą liczbą wiernych. Te widoczne dysproporcje utrzymujące się do końca XIX wieku zostały nieco wyrównane dopiero w latach przed pierwszą wojną światową, kiedy dekanaty z wysoką liczbą rzymskich katolików zaczęto dzielić na mniejsze, co jednak nie rozwiązało problemu dekanatów rozległych obszarowo.

W okresie od 1870 roku do końca XIX wieku liczba wiernych w diecezji przemyskiej stale wzrastała, w 1887 roku wynosiła 858 280, w 1897 roku 994 848, a w 1907 roku już 1 137 918. W tym czasie terytorium diecezji pozostawało niezmiennione. Nieznacznie też wzrosła liczba nowych parafii.



Średnia liczba wiernych w parafiach rzymskokatolickiej diecezji przemyskiej w 1870 roku przedstawiona za pomocą izol linii

Źródło: *Atlas historyczny metropolii przemyskiej. (Archi)diecezja przemyska, diecezja rzeszowska, diecezja zamojsko-lubaczowska ok. 1340–2018*, red. Henryk Gapski (Lublin: Towarzystwo Naukowe Katolickiego Uniwersytetu Lubelskiego Jana Pawła II, 2019), 197.

Około 1870 roku diecezja przemyska nadal posiadała największą ilość ludności rzymskokatolickiej spośród diecezji galicyjskich, przy czym jej obszar liczący 23 570 kilometrów kwadratowych zajmował drugie miejsce po archidiecezji lwowskiej (51 728 kilometrów kwadratowych). Znacznie mniejsze były diecezja tarnowska i krakowska⁷⁵.

Stały wzrost liczby wiernych w diecezji przemyskiej wynikał z systematycznie rosnącego zaludnienia Galicji. W 1776 roku zamieszkiwało ją 2 628 483 ludności, w 1850 – 4 555 689, a w 1890 już 6 607 816⁷⁶. Według danych z 1890 roku w Galicji liczba rzymskich katolików wynosiła 2 997 430 (45,4 procent) i była porównywalna do liczby unitów 2 790 449 (42,3 procent)⁷⁷.

W tymże roku łacinnicy przeważali w powiatach: Rzeszów (89,26 procent), Jasło (85,54 procent), Łańcut (85,29 procent), Brzozów (78,65 procent), Krosno

⁷⁵ Homola, „Organizacja terytorialna”, 238–239.

⁷⁶ *Rocznik Statystyki Galicji. Rok IV. 1892–1893* (Lwów: Krajowe Biuro Statystyczne. Oddział Statystyki Przemysłu i Handlu, 1893), 11.

⁷⁷ *Rocznik Statystyki*, 6.

(76,17 procent). Grekokatolicy zamieszkiwali powiaty: Turka (86,08 procent), Jaworów (78,19 procent), Lesko (72,07 procent), Dobromil (67,14 procent) czy Drohobycz (65,64 procent)⁷⁸. Rozmieszczenie obu obrządków sprawiało, że łacińska sieć parafialna była rzadsza w kierunku wschodnich i południowo-wschodnich granic diecezji, a przez to była nierównomierna, co miało istotny wpływ dla obsługi duszpasterskiej.

Stosunkowo rzadką sieć parafialną w diecezji przemyskiej uzupełniały licznie powstające już pod koniec XIX wieku kaplice, których sieć pokryła cały obszar diecezji przemyskiej, również jej wschodnie i południowo-wschodnie tereny (dekanaty: drohobycki – 23 kaplice, jaworowski – 12 kaplic, czy samborski – 14 kaplic), gdzie istniała bardzo rzadka sieć parafialna, a niektóre z parafii, jak parafia Turka, posiadały w swym okręgu parafialnym nawet powyżej 80 miejscowości. Ogółem liczba kaplic w diecezji przemyskiej w 1900 roku dorównywała liczbie parafii łącznie z kapelaniami. Stosunek ten wyniósł 280 parafii i 275 kaplic. Poza parafiami i kaplicami, funkcjonowały również filie w liczbie 12 i kościoły nieparafialne (w tym zakonne) w liczbie 41. Ogółem w początkach XX wieku funkcje duszpasterskie pełniło w diecezji przemyskiej blisko 600 placówek duszpasterskich⁷⁹.

Po dziewiętnastowiecznym okresie stagnacji w rozwoju sieci parafialnej nastąpiła jej wyraźna intensyfikacja. Na początku XX wieku biskup Józef Sebastian Pelczar, zaraz po objęciu diecezji, przystąpił do tworzenia nowych placówek parafialnych. W latach 1900–1924 powołał do życia 11 parafii oraz 62 ekspozytury⁸⁰, przystąpił też do reorganizacji sieci dekanalnej, tworząc nowe dekanaty. Dynamicznej reorganizacji struktury organizacyjnej diecezji przemyskiej towarzyszyło odrodzenie życia duszpasterskiego. Sieć nowych ośrodków duszpasterskich sprzyjała odbudowie życia duchowego, tworzeniu nowych wspólnot apostołskich, pogłębieniu więzi z Kościołem lokalnym. Pod względem rozwoju struktur organizacyjnych diecezja przemyska nie była wyjątkiem. Takie same procesy dokonywały się w ościennych diecezjach: tarnowskiej czy lubelskiej, dlatego też przełom XIX i XX wieku w reorganizacji struktur parafialnych należy do wyjątkowych i zasługuje na głębszą analizę w szerszej skali.

⁷⁸ *Rocznik Statystyki*, 32.

⁷⁹ Źródłem obliczeń są „schematyzmy” diecezji przemyskiej z przełomu XIX i XX w.; Stanisław Krzywiński autor publikacji *Działalność duszpasterska Józefa Sebastiana Pelczara biskupa przemyskiego w latach 1899–1924*, w pierwszym rozdziale swojej pracy szczegółowo przytacza statystyki parafii, kaplic, ludności zawarte w „schematyzmie” z roku 1900. Jednak schematyzm ten zawiera niepełne informacje o kaplicach, a zatem nie przedstawia faktycznego obrazu diecezji w roku 1900.

⁸⁰ Stanisław Krzywiński, *Działalność duszpasterska Józefa Sebastiana Pelczara biskupa przemyskiego w latach 1899–1924* (Przemysł: Wydawnictwo Archidiecezji Przemyskiej, 2003), 183.

BIBLIOGRAFIA

ŹRÓDŁA RĘKOPIŚMIENNE

Archiwum Archidiecezjalne w Przemyślu, nr 244, *Consignatio generalis ecclesiarum parochialium et totius cleri dioecesis Premisliensis anno 1785 continens, pagos omnes et eorum distantiam ad ecclesiam ad quam pertinent (hic liber conscriptus a. 1785 manu Antonii Venceslai Betański episcopi Premisliensis).*

Austriackie Archiwum Państwowe, Österreichisches Staatsarchiv, Allgemeines Verwaltungssachiv Kultus, Alter Kultus, Katholisch:

{in} Akten 205 1, Signatur 33: *Diözesanregelung, 1776–1782.*

{in} Akten 206 1, Signatur 33: *Diözesanregelung, 1783–1805.*

{in} Akten 218 1, Signatur 33: *Bistum Przemyśl, rit. Lat. 1786–1849.*

{in} Akten 142 3, Signatur 33: *Domkapitel Przemyśl, 1850–1917.*

ŹRÓDŁA DRUKOWANE

Bullarii Romani continuatio summorum pontificum Clementis XIII, Clementis XIV, PII VI. PII VII. Leonis XII. PII VIII. et Gregorii XVI. ... Tomus decimus secundus continens pontificatus PII VII. Romae: Ex typographia Reverendae Camerae Apostolicae, 1846.

Catalogus Universi Cleri Dioeceseos Premisliensis Tum Saecularis Tum Regularis Ritus Latini Anno Salutis 1831.

Catalogus Cleri Dioeceseos Premisliensis Anno 1811.

Schematismus Universi Cleri Dioeceseos Premisliensis Rit. Lat. Anno 1810.

Schematismus Universi Cleri Dioeceseos Premisliensis Rit. Lat. Anno 1819.

Schematismus Universi Cleri Dioeceseos Premisliensis Rit. Lat. Anno 1820.

Schematismus Universi Cleri Dioeceseos Premisliensis Rit. Lat. Anno 1822.

Schematismus Universi Cleri Dioeceseos Premisliensis Rit. Lat. Anno 1823.

Schematismus Universi Cleri Dioeceseos Premisliensis Rit. Lat. Anno 1824.

Schematismus Universi Cleri Dioeceseos Premisliensis Rit. Lat. Anno 1825.

Schematismus Universi Cleri Dioeceseos Premisliensis Rit. Lat. Anno 1830.

Schematismus Universi Venerabilis Cleri Saecularis et Regularis Dioeceseos Premisliensis Rit. Lat. Anno Domini 1842.

Schematismus Universi Venerabilis Cleri Saecularis et Regularis Dioeceseos Premisliensis Rit. Lat. Anno Domini 1862.

Schematismus Universi Venerabilis Cleri Saecularis et Regularis Dioeceseos Premisliensis Rit. Lat. Anno Domini 1871.

Schematismus Universi Venerabilis Cleri Saecularis et Regularis Dioeceseos Rit. Lat. Premisliensis pro Anno Domini 1874.

Schematismus Universi Venerabilis Cleri Saecularis et Regularis Dioeceseos Rit. Lat. Premisliensis pro Anno Domini 1875.

Schematismus Universi Venerabilis Cleri Saecularis et Regularis Dioeceseos Rit. Lat. Premisliensis pro Anno Domini 1883.

Schematismus Universi Venerabilis Cleri Saecularis et Regularis Dioeceseos Rit. Lat. Premisliensis pro Anno Domini 1884.

Schematismus Universi Venerabilis Cleri Saecularis et Regularis Dioeceseos Rit. Lat. Premisliensis pro Anno Domini 1901.

Schematismus Universi Venerabilis Cleri Saecularis et Regularis Dioeceseos Rit. Lat. Premisliensis pro Anno Domini 1903.

OPRACOWANIA

- Ataman, Julian. *Zarys dziejów diecezji przemyskiej obrządku łacińskiego*. Przemysł: Kuria Biskupia, 1985.
- Atlas historyczny metropolii przemyskiej. (Archi)diecezja przemyska, diecezja rzeszowska, diecezja zamojsko-lubaczowska ok. 1340–2018*, red. Henryk Gapski. Lublin: Towarzystwo Naukowe Katolickiego Uniwersytetu Lubelskiego Jana Pawła II, 2019.
- Borc, Henryk. „Archidiecezja przemyska. Zarys dziejów i organizacji”. *Archiwa Biblioteki i Muzea Kościelne* 79 (2003): 33–117.
- Borc, Henryk. „Przemyska diecezja”. W *Encyklopedia Katolicka*, red. Edward Gigilewicz, t. XVI, 659. Lublin: Towarzystwo Naukowe Katolickiego Uniwersytetu Lubelskiego, 2012.
- Budzyński, Zdzisław. *Ludność pogranicza polsko-ruskiego w drugiej połowie XVIII wieku. Stan. Rozmieszczenie. Struktura wyznaniowa i etniczna. Tom pierwszy*. Przemysł-Rzeszów: Wydawnictwo Wyższej Szkoły Pedagogicznej w Rzeszowie, 1993.
- Budzyński, Zdzisław. „Ludność rzymskokatolicka diecezji przemyskiej obrządku łacińskiego w XVII–XVIII w. Stan i rozmieszczenie”. *Rocznik Przemyski* 26 (1988): 147–182.
- Budzyński, Zdzisław. „Statystyka ludności rzymskokatolickiej diecezji przemyskiej obrządku łacińskiego w XVII–XVIII w.”. *Rocznik Przemyski* 26 (1988): 183–240.
- Homola, Irena. „Organizacja terytorialna i duszpasterska diecezji przemyskiej rzymskokatolickiej w latach 1867–1914”. *Nasza Przeszłość* 43 (1975): 237–274.
- Klebowicz, Grzegorz. „Diecezja przemyska do końca XVIII w.”. W *Atlas historyczny metropolii przemyskiej. (Archi)diecezja przemyska, diecezja rzeszowska, diecezja zamojsko-lubaczowska ok. 1340–2018*, red. Henryk Gapski, 19–28. Lublin: Towarzystwo Naukowe Katolickiego Uniwersytetu Lubelskiego Jana Pawła II, 2019.
- Klebowicz, Grzegorz. *Organizacja parafialna diecezji przemyskiej obrządku łacińskiego w XIV–XVI wieku*. Lublin: Towarzystwo Naukowe Katolickiego Uniwersytetu Lubelskiego Jana Pawła II, 2013.
- Kramarz, Walerian, Tadeusz Ladenberger. „Rozmieszczenie ludności rzymskokatolickiej w diecezji przemyskiej w roku 1785”. W *Studia z historii społecznej i gospodarczej poświęcone prof. dr Franciszkowi Bujakowi*, 447–478. Lwów: Brak wydawcy, 1931.
- Krzywiński, Stanisław. *Działalność duszpasterska Józefa Sebastiana Pelczara biskupa przemyskiego w latach 1899–1924*. Przemysł: Wydawnictwo Archidiecezji Przemyskiej, 2003.
- Kumor, Bolesław. „Granice metropolii i diecezji polskich (966–1939)”. *Archiwa Biblioteki i Muzea Kościelne* 20 (1970): 253[147]–257[151].
- Kumor, Bolesław. „Granice metropolii i diecezji polskich (966–1939)”. *Archiwa Biblioteki i Muzea Kościelne* 21 (1970): 319[279]–326[286].
- Kumor, Bolesław. „Organizacja terytorialna diecezji przemyskiej 1772–1850”. *Nasza Przeszłość* 43 (1975): 135–170.
- Kumor, Bolesław. *Diecezja tarnowska. Dzieje ustroju i organizacji 1786–1985*. Kraków: Polskie Towarzystwo Teologiczne, 1985.
- Kumor, Bolesław. *Ustrój i organizacja Kościoła polskiego w okresie niewoli narodowej 1772–1918*. Kraków: Polskie Towarzystwo Teologiczne, 1980.
- Kumor-Mielnik, Joanna. „Diecezja przemyska w XIX wieku”. W *Atlas historyczny metropolii przemyskiej. (Archi)diecezja przemyska, diecezja rzeszowska, diecezja zamojsko-lubaczowska ok. 1340–2018*, red. Henryk Gapski, 29–36. Lublin: Towarzystwo Naukowe Katolickiego Uniwersytetu Lubelskiego Jana Pawła II, 2019.
- Kumor-Mielnik, Joanna. „Geografia historyczna Kościoła lubelskiego”. W *Atlas historyczny (archi)diecezji lubelskiej 1805–2010*, red. Henryk Gapski, 44–87. Lublin: Towarzystwo Naukowe Katolickiego Uniwersytetu Lubelskiego Jana Pawła II, 2011.

- Pawłowski, Franciszek Ksawery. *Premislia sacra, sive series et gesta episcoporum r. l. premisliensium*. Kraków: Vlad. Jaworski, 1869.
- Rocznik Statystyki Galicyi. Rok IV. 1892–1893*. Lwów: Krajowe Biuro Statystyczne. Oddział Statystyki Przemysłu i Handlu, 1893.
- Sarna, Władysław. *Biskupi przemyscy obrządku łacińskiego 1624–1900*. Cz. 2. Przemysł: Red. Kroniki Diecezyi Przemyskiej, 1910.
- Zygmunt, Kacper. „Schematyzmy diecezji przemyskiej obrządku łacińskiego z XIX wieku. Analiza źródła. Praca licencjacka napisana pod kierunkiem prof. dr. hab. Henryka Gapskiego”. Przemysł: Państwowa Wyższa Szkoła Zawodowa w Przemysłu. Instytut Historii i Archiwistyki, 2004. [praca w posiadaniu autorki].