

WOLFGANG HAHN

NACHTRÄGLICHES ZUM FUND VON LASOWICE

In den WN 1997 wurde ein bedeutender schlesischer Fund aus dem späteren 10. Jahrhundert publiziert¹, der in den frühen 1990er Jahren in Lasowice (Gemeinde Otmuchów/Ottmachau, Powiat Nysa/Neisse, Wojwodschaft Opole/Oppeln) gemacht wurde und ins Museum von Nysa kam. Die Bearbeiter kannten 180 Stücke, kündigten aber die Publikation eines Nachtrages von Fundteilen an, die im Münchner Münzhandel in mehreren Partien ab 1997 aufgetaucht sind. Ihre Aufsammlung wird Herrn Johannes Diller verdankt, der die Münzen dem Schreiber dieser Zeilen zur Bestimmung vorgelegt hat, welcher seinerseits Herrn Prof. Dr. Stanisław Suchodolski, Warschau, davon in Kenntnis setzte. Dieser zog auf Grund der Gleichartigkeit in der Zusammensetzung und der Gleichzeitigkeit den Schluß, daß es sich um Lasowicer Fundmünzen handeln müsse. Zuzuwarten war nötig, bis der Nachschub schließlich versiegte. Insgesamt kamen aus dieser Quelle 118 Stücke an Herrn Diller, so daß nun an die dreihundert ausgewertet werden können. Das größte Kontingent, nämlich 223, sind Münzen des altbayerischen Schlates (d.h. aus den damals tätigen Münzstätten Regensburg, Nabburg und Augsburg), deren Bestimmung infolge der fortgeschrittenen Materialaufnahme sogar bei Fragmenten vielfach stempelgenau erfolgen kann. Das selbe gilt für die damit typenverwandten ältesten böhmischen (+ imitativen Münzen), 36 an der Zahl. Es wird daher im Folgenden ein Katalog des Gesamtbestandes unter Einbeziehung der schon durch Barbara Butent-Stefaniak publizierten Münzen (=B mit Nummer; dabei sind einige Korrekturen anzubringen) gegeben, wobei das jeweilige Stempelkombinat nach der jüngsten Erfassung² zitiert wird. Wo sich das Weiterwandern einzelner Exemplare im Handel verfolgen ließ, ist dies mit → angegeben. Ob noch weitere Stücke direkt, d.h.

¹ A. Bartczak & B. Butent-Stefaniak, Skarb monet z X wieku z miejscowości Lasowice, woj. opolskie, *WN* 41, 1997, 29–69. Der Fundkatalog enthält 180 Nummern, in der Einleitung (S. 29) ist nur von 178 die Rede; korrigiert oder präzisiert wurden die Nr. B 3, 5, 7, 8, 11, 12, 21, 22, 23, 27, 28, 29, 31, 32, 34, 35, 36, 38, 43, 44, 45, 48.

² In einer Artikelfolge der Zeitschrift *Money Trend* unter dem Titel „Grundzüge der altbayerischen Münz- und Geldgeschichte“ — hier von Belang sind die Teile 5 (3/2001) bis 14, bzw. „Die älteste böhmische Münzprägung Boleslaus II.“ *Moneta Medievalis*, hrsg. von B. Paszkiewicz, Warschau 2002, 379–392.

nicht über Herrn Diller zu anderen Münzhändlern kamen, ist fraglich³, so daß offen bleiben muß, wie vollständig der Fund nun rekonstruiert werden konnte. Jedenfalls läßt sich sagen, daß die zusätzlichen Fundteile in ihrer Zusammensetzung den bereits publizierten recht gut entsprechen und das Bild bloß zahlenmäßig bereichern.

Übersicht über die bayerischen Fundteile (75%)

	Regensburg	Nabburg	Augsburg	insgesamt
Typ Heinrichs I. (948–67)	39	8 + 5 Liutolf	23 Ulrich	75
Typen Heinrichs II. (967–76)	64	44	2 Ulrich + 10 Heinrich I.	120
Otto (976–82)	4	11	4	19
Heinrich III. (983–85)	6	1	1	8
insgesamt	113	69	40	222 + 1 unbest.Fragm.

Regensburg, Typ Heinrichs I. (MR 10)

c2.2 + 1: 1,68 g (→ Hild 78, Nov. 1998, 1842)

Abb. 1

c2.5 + 69: 1,015 g (→ Hild 78, Nov. 1998, 1843) Abb. 2

d1.1 + 11: 1,38 g Abb. 3

d1.n + n: 1,435 g Abb. 4

e2 + S1: 1,67 g (B 15)

e3 + 40: 1,22 g (B 14)

e3 + 54: 1,59 g (B 18)

e5 + 74: 1,45 g (B 16) / 1,32 g Abb. 5

e6 + 90: 1,59 g (B 13) / 1,32 g (B 20)

f2.1 + 97: 1,605 g (B 17)

g1.1 + 23: 1,23 g (B 19)

k1.1 + 3: 1,70 g (B 25) / 1,42 g (B 23)

k1.1 + 31: 1,63 g (B 26)

k1.2 + 66: 1,67 g (B 22)

k1.2 + 80: 1,63 g (B 24)

k1.3 + 42: 1,62 g (B 21)

k2 + 66: 1,67 g (B 27)

m1.1 + 5: 0,80 g (fragm., B 9)

m1.1 + 44: 1,42 g (B 8) / 0,56 g fragm. (B 28)

m1.2 + 12: 1,45 g (B 2) / 1,44g (B 1) / 1,08 g fragm. (B 7)

m1.2 + 43: 1,25 g Abb. 6

m1.3 + 12: 1,43 g (→ Hirsch 202, Nov. 1998, 809) Abb. 7

m2.4 + 19: 1,66 g (B 6)

m2.5 + 88: 1,70 g (B 3) / 1,56 g (B 4)

m2.8 + 25: 1,71 g (→ Monasterium 9, Dez. 2000, 1585 = Emporium Hamburg 45, Mai 2001, 2367) Abb. 8

m2.9 + 45: 1,36 g (B 5)

m5.1 + 83: 1,66 g Abb. 9

m5.2 + 82: 1,66 g (B 10)

m5.3 + 84: 1,45 g (B 29)

m6.3 + S10: 1,28 g (B 11)

m6.5 + 101: 1,31 g Abb. 10

1 Fragment (0,65 g) Abb. 11

Regensburg, Heinrich II., 9punktiger Typ (MR 15)

a1 + 13: 1,02 g (B 42)

b1 + 12: 1,39 g (B 41)

e3.1 + 27: 1,43 g Abb. 12

e3.1 + 34: 1,33 g (B 39)

e3.1 + 37: 1,34 g (B 38) / 1,31 g (B 37)

e3.2 + 8: 1,65 g Abb. 13

e4.1 + 6: 1,20 g Abb. 14

f1.3 + 38: 1,27 g (B 40)

i2 + 25: 1,20 g (B 90)

³ Z. B. könnte das in der Auktion des Münzzentrums Köln 93, Jan. 1998, 3135 versteigerte Stück (aus einer höchst interessanten Stempelkoppelung des Reverses von Cach 2 mit einem vierpunktigen Avers) aus dem Lasowicer Fund stammen.

i2 + 62: 1,19 g Abb. **15** / 1,13 g (B 48)
 j1.1 + 49: 0,71 g Abb. **16**
 j1.1 + 31: 1,22 g (B 43)
 j1.2 + S1: 1,17 g (→ Hirsch 202, Nov. 1998, 810) Abb. **17**
 j1.2 + 32: 1,11 g Abb. **18** / 0,75 g (fragm.) Abb. **19**
 k1.2 + 16: 1,34 g (B 34) / 1,16 g (B 31) / 0,96 g (fragm.) Abb. **20**
 k1.2 + 45: 1,13 g (B 33)
 k1.2 + 50: 1,08 g (→ Nürnberger Münzauktion 40, Okt. 2000, 436 = Hirsch 217, Sept. 2001, 2421) Abb. **21**
 k1.2 + 62: 1,12 g (B 45)
 k1.6 + 17: 0,89 g Abb. **22**
 k6.2 + 61: 1,32 g (zusammengebogen) Abb. **23** / 1,30 g (B 46) / 1,28 g (B 47) / 1,20 g Abb. **24**
 k2=3 + 53: 0,85 g (fragm., B 35)
 k4.1 + 22: 1,15 g (B 32) / 1,03 g Abb. **25** / 0,88 g (→ Hild 78, Nov. 198, 1846) Abb. **26**
 k4.3 + 23: 0,84 g (→ Nürnberger Münzauktion 40, Nov. 2000, 437) Abb. **27** / 0,74 g (fragm., B 36)
 1 Fragment: 0,53 g (B 137)

Regensburg, Heinrich II., 6punktig (MR 16)

b1.1 + 18: 1,29 g (B 61) / 1,29 g Abb. **28**
 b1.2 + 2: 1,22 g (B 63)
 b1.2 + 3: 1,10 g (B 62) / 1,07 g Abb. **29**
 b1.2 + 34: 1,02 g (→ Hild 78, Nov. 1998, 1847) Abb. **30**
 c2.2 + 5: 1,19 g (B 65)
 c2.3 + S1: 1,35 g (B 64) / 1,35 g Abb. **31**
 d1.2 + 13: 0,60 g (fragm., B 60)
 d1.2 + S2: 0,68 g (fragm.) Abb. **32**
 d1.1 + 15: 1,72 g (B 54)
 d2.1 + 10: 0,90 g (B 55)
 d2.2 + 19: 1,10 g (B 58)
 d2.3 + 16: 1,58 g (B 59)
 d2.5 + 17: 1,25 g Abb. **33** / 1,21 g (B 56)
 d2.9 + 29: 1,16 g (B 57)
 f1.1 + 4: 0,70 g (fragm.) Abb. **34**
 f1.1 + 12: 1,39 g (B 66) / 0,97 g Abb. **35**
 f1.1 + 23: 1,24 g Abb. **36**

f1.1 + 35: 1,11 g Abb. **37**
 f1.1 + 36: 1,11 g (B 67)
 f1.2 + 23: 1,38 g (→ Münzzentrum Köln 93, Jan. 1998, 3719) Abb. **38**
 g1.1 + 14: 1,36 g Abb. **39**
 g1.2 + 2: 1,53 g (B 69)
 h1 + 13: 1,23 g (B 68)
 k1 + 20: 1,09 g (→ Münzzentrum Köln 93, Jan. 1998, 3720 = Grün 41, Mai 2004, 3122) Abb. **40**

Regensburg, Otto (MR 17, 18)

h1.1 + 55: 1,37 g (B 70)
 i1.1 + 16: 1,31 g (B 71)
 i1.2 + 46: 1,37 g (→ Aufhäuser 16, Okt. 2001, 1658) Abb. **41**
 Obol i2: 0,49 g Abb. **42**

Regensburg, Heinrich III. (MR 19)

b1 + 4: 0,98 g Abb. **43**
 b1 + 18: 0,75 g (B 72)
 d1.1 + 15: 0,97 g Abb. **44**
 d1.1 + 16: 0,91 g (B 74)
 d1.1 + S1: 0,91 g (B 73)
 d1.2 + 17: 0,90 g Abb. **45**

Nabburg, Liutolf (MR 66)

a1.1 + 12: 1,19 g (B 79)
 a1.5 + 8: 1,63 g (B 77)
 a1.4 + S3: 1,88 g Abb. **46**
 a1.6 + 7: 1,60 g (B 78)
 b1.1 + 6: 1,34 g (B 80)

Naburger Typ Heinrichs I. (MR 65)

a1.3 + 1: 1,55 g Abb. **47**
 a1.5 + 7: 1,14 g Abb. **48**
 a1.2 + 5: 1,25 g (B 75)
 b1.1 + 15: 1,68 g (B 102) / 1,30 g Abb. **49**
 b1.2 + 17: 1,54 g Abb. **50**
 b2.2 + 2: 1,21 g (B 12)
 b3 + 20: 1,19 g (B 76)

Nabburg, Heinrich II., 9punktiger Typ (MR 68)

a1.1 + 18: 1,29 g (B 91)
 a1.1 + 33: 1,41 g (B 95)
 a1.1 + 45: 1,33 g Abb. **51** / 1,28 g (B 96)

- a1.2 + 24: 1,45 g Abb. **52**
 a2 + 29: 1,18 g Abb. **53**
 a3 + 3: 0,99 g Abb. **54**
 a3 + 13: 0,76 g (fragm., B 94)
 a3 + 16: 1,40 g (B 92) / 0,92 g (B 93)
 b1.1 + 43: 1,61 g (zusammengebogen) Abb. **55** / 1,23 g (B 97)
 b1.1 + 44: 1,43 g (B 98) / 1,24 g Abb. **56**
 b1.1 + 47: 1,27 g (B 99)
 b1.3 + 4: 1,14 g Abb. **57**
 b1.3 + 6: 0,31 g (fragm.) Abb. **58**
 b1.3 + 7: 1,05 g Abb. **59** / 1,01 g Abb. **60** / 0,99 g Abb. **61**
 c1.1 + 19: 1,32 g (B 87)
 c1.1 + 24: 1,23 g Abb. **62**
 c1.2 + 27: 1,46 g Abb. **63**
 c1.2 + 48: 1,34 g (B 89) / 1,32 g Abb. **64** / 1,20g Abb. **65**
 c1.3 + 20: 0,88 g (B 81)
 c1.4 + 20: 1,01 g Abb. **66** / 0,97 g (B 82)
 c1.5 + 21: 1,21 g (B 83)
 c1.6 + 21: 1,11 g Abb. **67** / 0,89 g Abb. **68**
 c1.7 + 14: 1,25 g (B 84) / 1,15 g (B 85) / 1,07 g (B 86)
 c1.7 + 24: 1,30 g (B 88) / 1,11 g Abb. **69**
 c2 + 10: 0,81 g (fragm.) Abb. **70**
 c2 + 49: 0,92 g (fragm.) Abb. **71**

Nabburg, Heinrich II., 6punktiger Typ (MR 69)

- b1.2 + 1: 0,98 g Abb. **72**
 b1.3 + 2: 0,85 g Abb. **73** / 0,81 g (B 101)
 b1.7 + 7: 0,80 g (fragm., B 100)
 c1.5 + 8: 0,88 g (fragm.) Abb. **74**

Nabburg, Otto (MR 70)

- a1 + 39: 0,94 g Abb. **75**
 c1 + 3: 1,43 g Abb. **76**
 d1.1 + 31: 1,06 g (B 104)
 d1.1 + 24: 1,19 g Abb. **77**
 d1.4 + 24: 1,06 g (B 106)
 d1.7 + 5: 1,18 g (B 103)
 d1.7 + 27: 1,02 g Abb. **78**
 d1.12 + 8: 0,88 g Abb. **79**
 d1.13 + 37: 0,81 g (B 105) / 0,795 g Abb. **80**
 d3.1 + 22: 0,68 g (fragm.) Abb. **81**

Nabburg, Heinrich III. (MR 71)

- b1 + 4: 0,83 g Abb. **82**

Augsburg, Ulrich, 3punktig (MR 131)

- b2.1 + 16: 1,275 g (B 117) / 1,03 g (B 120)
 b2.2 + 9: 1,095 g Abb. **83**
 b2.4 + 8: 1,44 g (B 116) / 1,30 g Abb. **84**
 b2.6 + 16: 1,33 g (B 118) / 1,27 g Abb. **85**
 b3.2 + 5: 1,04 g (fragm.) Abb. **86**
 b3.3 + 14: 1,01 g (B 119)
 b3.5 + 4: 1,20 g (fragm.) Abb. **87**
 c1.2 + 17: 1,375 g (B 121)
 d1.5 + 24: 1,42 g (B 112)
 d3 + 23: 1,39 g Abb. **88**
 d6.2 + S3: 1,44 g (B 115)
 d7 + 11: 1,22 g (B 107)
 d8.1 + 19: 1,18 g Abb. **89**
 d8.4 + S4: 1,44 g (B 111) / 1,38 g (B 109) / 1,36 g (B 108) / 1,235 g (B 114)
 d8.5 + 13: 1,12 g (B 110)
 d9.1 + 11: 1,23 g Abb. **90**
 d9.2 + 13: 1,21 g (B 113)

Augsburg, Ulrich, 9punktig (MR 133)

- a1.1 + 6: 1,52 g (B 122)
 a2 + 7: 1,33 g (B 123)

Augsburg, Heinrich I. (MR 134)

- a1.2 + 7: 1,21 g (B 129)
 a2.3 + 2: 1,25 g (B 126) / 1,21 g (B 127) / 1,175 g (B 128) / 0,99 g Abb. **91** / 0,96 g Abb. **92**
 a4.1 + 2: 0,92 g (B 131)
 a5.2 + 5: 1,15 g (B 125)
 a5.5 + 2: 1,02 g (B 124)
 a5.3 + 7: 1,30 g (B 130)

Augsburg, Otto (MR 135)

- a2 + 10: 1,14 g (B 133) / 1,03 g (B 132)
 a3 + 1: 1,14 g (B 135)
 a4.3 + 5: 1,36 g (B 134)

Augsburg, Heinrich III. (MR 136)

- a2 + 3: 0,93 g (B 136)

Übersicht über die böhmischen Fundteile (12%)

	Boleslaus II., Prag	imitativ	insgesamt
3punktig	–	4	4
9punktig	11	7	18
4punktig	5	–	5
spätere	9	–	9
insgesamt	25	11	36

Übersicht über die sonstigen Fundteile (sonstige Deutsche: 5,7%, Araber: 5,7%)

Sachsenpfennige	4
Kölner Schlag	5
Mainzer Schlag	4
Schwäbisch	4
Italienisch	2
Arabisch	16
insgesamt	35

Gänzlich unbestimmbare Fragmente: 4 → Gesamtzahl 298

Böhmisch-imitativ, 3punktig

Num.Mor. 4: 1,32 g (→ Künker 38, Sept./Okt. 1997, 1333) Abb. **93**
 Num.Mor. 9: 1,16 g (B 30)
 Num.Mor. 19 (Rv.): 1,29 g Abb. **94**
 Num.Mor. -: 0,99 g (fragm., Münzzentrum Köln 93, Jan. 1998, 3137 = Hirsch 203, Feb. 1999, 1809 = Gorny 106, Okt. 2000, 3056) Abb. **95**

Komb. XX: 1,10 g (B 153)
 Komb. XXV: 1,07 g Abb. **100**
 Komb. XXVII: 1,04 g (B 149)
 Komb. XXXII: 1,15 g Abb. **101**
 Komb. XXXIII: 1,11 g Abb. **102**
 Komb. -: 1,19 g (B 50)

Böhmisch-imitativ, 9punktig

Num.Mor. 17: 0,48 g (fragm., B 53)
 Num.Mor. 23: 1,10 g Abb. **96**
 Num.Mor. 28: 1,16 g (B 44)
 Num.Mor. 36: 2,06 g (B 51)
 Num.Mor. -: 1,43 g (→ Münzzentrum Köln 93, Jan. 1998, 3138 = Hirsch 203, Feb. 1999, 1810) Abb. **97**
 Num.Mor. -: 1,05 g (B 49)
 Num.Mor. -: 1,46 g (B 52)

Boleslaus II., 4punktiger Typ, Prag

Cach 26: 1,07 g (B 157)
 Cach 27: 1,445 g Abb. **103** / 1,20 g (B 156)
 Cach -(Av.) + 7 (Rv.): 0,97 g (B 154)
 Cach -(Av.) + 34 (Rv.): 1,17 g Abb. **104**

Boleslaus II., 9punktiger Typ, Prag

Komb. VI: 1,17 g Abb. **98**
 Komb. XIII: 0,91 g Abb. **99**
 Komb. XIV: 1,245 g (B 150)
 Komb. XV: 1,24 g (B 151)
 Komb. XIX: 1,17 g (B 152)

Boleslaus II., spätere, Prag

Rad. VI: 1,34 g Abb. **105** / 1,21 g (B 155) / 1,03g Abb. **106**
 Cach 23: 1,60 g Abb. **107** / 1,13 g Abb. **108**
 Cach 24: 0,77 g Abb. **109**
 Rad. XVIII: 1,04 g (B 158) / 0,94 g = Münzzentrum Köln 93, Jan. 1998, 3136 Abb. **110**
 Cach 42: 1,09 g (B 159)

Sachsenpfennige

Magdeburg, c. 940-nach 983, Dbg. 1328: 1,40 g (B 142) / 1,40 g (B 143) / 1,24 g Abb. **111** / 1,22 g (B 144)

Kölner Schlag

Köln, Kg. Otto I. (936–962), Häv. 29: 1,29 g (fragm.) Abb. **112**

Köln, Kg. Otto I. (936–962), Obol zu Häv. 29: 0,805 g Abb. **113**

Köln, Ksr. Otto I./II. (962–983), Häv. 62: 1,825 g (B 145)

Beischlag, Ksr. Otto I./II. (962–983), Häv. 64e, f oder h: 1,345 g (fragm.) Abb. **114**

Beischlag, Ksr. Otto I./II. (962–983), Häv. 183: 1,42 g (B 146)

Mainzer Schlag

Otto II., Mainz, Dbg. 778/779: 1,56 g (B 148) / 1,28 g (B 147)

Otto I./II., Speyer, Dbg. 825c: 1,25 g Abb. **115**

Otto II., Worms, Dbg. 842: 1,06 g Abb. **116**

Schwaben

Straßburg, Erchambold & Ksr. Otto II. (973–983), Dbg. 932: 1,31 g (B 141)

Breisach, Burchard III. (II.) & Ksr. Otto I./II. (962–973), Dbg. 900: 1,33 g (B 139)

Breisach, Hz. Otto & Ksr. Otto II. (973–982), Dbg. 902: 0,96 g (B 140)

Zürich, Hz. Burchard III. (II.) (954–973), Dbg. 2119: 0,91 g (fragm.) Abb. **117**

Italien

Pavia, Otto I. (962–973), Brambilla IV, 3–6 (B 160): 1,40 g

Verona, Otto I./II. (962–983), Perini 5: 0,56 g (fragm.) Abb. **118**

Arabische Münzen: zu den 16 Fragmenten, die von Andrzej Bartczak publiziert wurden, sind aus den Diller'schen Partien keine weiteren Exemplare zu verzeichnen, da sich diese Ware nicht für den Münzhandel eignet.

ABKÜRZUNGEN

B — A. Bartczak & B. Butent-Stefaniak, Skarb monet z X wieku z miejscowości Lasowice, woj. opolskie, *WN* 41, 1997, 29–69.

Brambilla — C. Brambilla, *Monete di Pavia*, Pavia 1883.

Cach — F. Cach, *Nejstarší české mince*, I–IV, Praha, 1970–1982.

Dbg. — H. Dannenberg, *Die deutschen Münzen der sächsischen und fränkischen Kaiserzeit*, I–V, Berlin, 1876–1905.

Häv. — W. Hävernich, *Die Münzen von Köln. Vom Beginn der Prägung bis 1304*, Köln, 1935.

MR — W. Hahn, *Moneta Radasponensis. Bayerns Münzprägung im 9., 10. und 11. Jahrhundert*, Braunschweig, 1976.

Num.Mor. — W. Hahn, Imitativprägungen nach frühen bayerischen Münztypen in böhmischen und polnischen Schatzfunden, *Numismatica Moravica* VI, 1986, 285–297.

Perini — Q. Perini, *Le monete di Verona*, Rovereto 1902.Rad. — P. Radomersky, Studie o počátcích českého mincovnictví. I. Nález denárů z 10. století v Poděbradech, *Numismatický sborník* 9, 1966, S. 11–94.

WOLFGANG HAHN

JESZCZE O SKARBIE Z LASOWIC

(Streszczenie)

Na niemieckim rynku antykwarycznym oraz na różnych aukcjach numizmatycznych w 1997 r. pojawiło się 118 monet wczesnośredniowiecznych zestawionych w pracy. Stanisław Suchodolski stwierdził, że mogą to być kolejne monety z rozproszonego wczesnośredniowiecznego skarbu, odkrywanego w latach 1982–1993 na polu ornym we wsi Lasowice, pow. Nysa, i opublikowanego w WN w 1997 r.

Zestawienie zawiera 92 denary bawarskie i szwabskie z X w., 18 denarów czeskich Bolesława II oraz ich naśladownictwa, trzy monety z mennicy w Kolonii (Otto I/II), dwie z Moguncji (Otto I/II), jedną z Zurychu i jedną z Italii, wybitą w mennicy w Pawii. Dla poszczególnych egzemplarzy bawarskich i części czeskich podano typy według klasyfikacji W. Hahna, dla pozostałych monet czeskich typy według klasyfikacji F. Cacha, a dla niemieckich według H. Dannenberga. Spis ten uzupełnia korekta typów monet bawarskich opublikowanych w 1997 r.

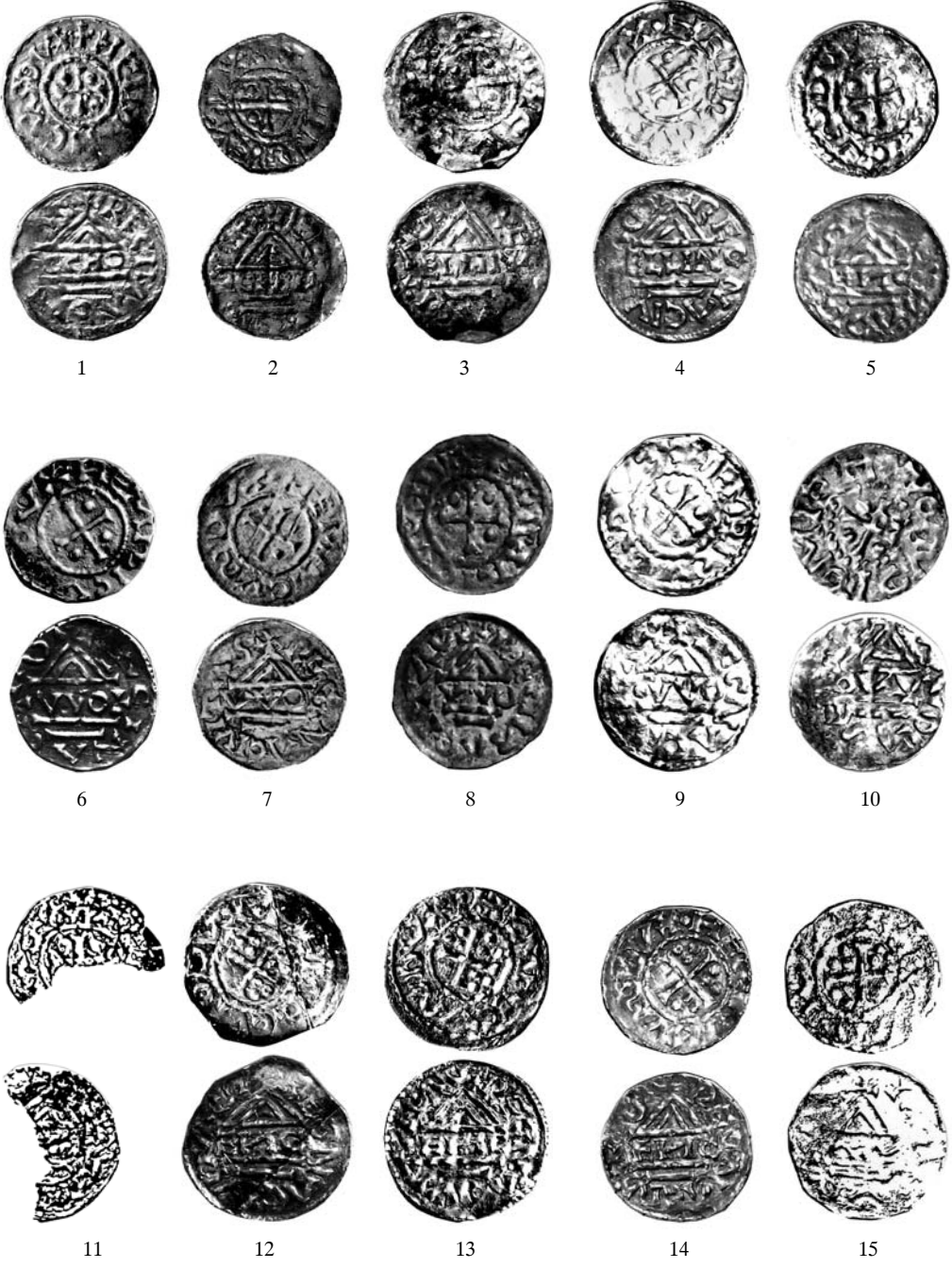
Statystycznie ujmując, dodatkowe monety przedstawiają zestaw zupełnie podobny do poprzednio zarejestrowanego. Monety bawarskie, które liczbowo tworzą ok. $\frac{3}{4}$ skarbu, kończą się w połowie lat osiemdziesiątych X w. i dają ważny chronologiczny punkt zaczepienia dla wczesnych monet czeskich. Te zaś — co typowe dla śląskich skarbów tego czasu — mają tu stosunkowo mocną reprezentację blisko $\frac{1}{8}$. Łącznie ze skarbu znamy obecnie 298 egzemplarzy, a podsumowanie ich wagi daje ok. 346 g.

Anschrift des Autors:

Institut für Numismatik und Geldgeschichte der Universität Wien,

Franz Klein Gasse 1,

A-1190 Wien



Die Fundmünzen von Lasowice



16



17



18



19



20



21



22



23



24



25



26



27



28



29



30



Die Fundmünzen von Lasowice



31



32



33



34



35



36



37



38



39



40



41



42



43



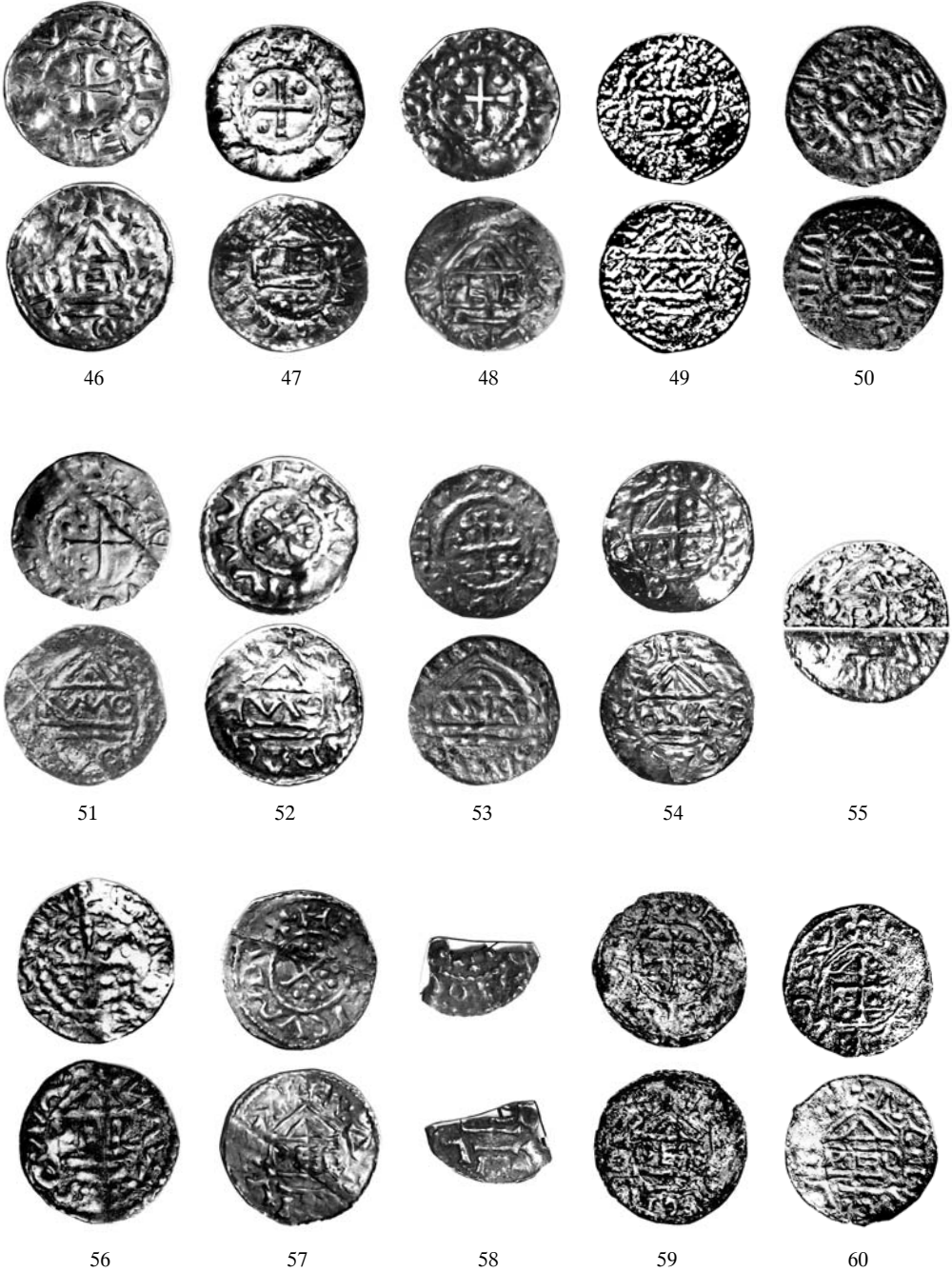
44



45



Die Fundmünzen von Lasowice



Die Fundmünzen von Lasowice



61

62

63

64

65



66

67

68

69

70



71

72

73

74

75

Die Fundmünzen von Lasowice



76



77



78



79



80



81



82



83



84



85



86



87



88



89



90



Die Fundmünzen von Lasowice



91



92



93



94



95



96



97



98



99



100



101



102



103



104



105



Die Fundmünzen von Lasowice



106

107

108

109

110



111

112

113

114

115



116

117

118

Die Fundmünzen von Lasowice