

JAN HARASIMOWICZ  
UNIwersytet Wrocławski

## PROTESTANCKA ARCHITEKTURA KOŚCIELNA XVI–XVIII WIEKU W POLSCE I KRAJACH SĄSIEDNICH

Zawarte w tytule niniejszego artykułu sformułowanie „Polska i kraje sąsiednie” nie jest z pewnością jednoznaczne i wymaga doprecyzowania. Mówiąc najprościej, chodzi tu o ziemie Rzeczypospolitej Polskiej w obecnych granicach, ustanowionych – jak wiadomo – na konferencji wielkich mocarstw w Poczdamie w 1945 r.<sup>1</sup> Trzonem tych ziem są dawne zachodnie dzielnice Rzeczypospolitej Obojga Narodów: Małopolska, Wielkopolska, Mazowsze i Prusy Królewskie wraz z Warmią, włącznie z tą częścią tych dzielnic, która po 1918 r. pozostała w granicach Niemiec jako Marchia Graniczna (*Grenzmark Posen-Westpreußen*) i nie weszła w skład odrodzonego państwa polskiego, a więc z okolicami Wschowy, Babimostu, Międzyrzecza, Trzcianki, Piły i Złotowa. Dochodzi do tego niemal cały historyczny Górny Śląsk (bez niewielkiej części południowej, należącej do Republiki Czeskiej), cały historyczny Dolny Śląsk, cała ziemia kłodzka (*Grafschaft Glatz*) i niewielki fragment Łużyc Górnych (*Oberlausitz*) po wschodniej stronie granicznej rzeki Nisy, z Lubaniem, Zgorzelcem i Bogatynią. Dalej na północ rozpościerają się tereny dawnej Nowej Marchii (*Neumark*), z Sulechowem, Krosnem Odrzańskim, Kostrzynem, Gorzowem, Myśliborzem, Chojną i Choszcznem, oraz wschodniej części Łużyc Dolnych (*Niederlausitz*), z Żarami i Gubinem, jeszcze dalej – tereny Pomorza Zachodniego, zwanego też Nadodrzańskim lub Tylnym (*Hinterpommern*), ciągnące się od Gryfina, Szczecina i Świnoujścia na zachodzie, poprzez Kołobrzeg, Koszalin i Szczecinek, po Słupsk, Lębork i Bytów na wschodzie. Obrazu dopełnia polska część dawnych Prus Książęcych, obejmująca historyczne krainy Mazur (*Masuren*) i Prus Górnych (*Oberland*) oraz południowe części dawnej Pomezanii (*Pomesanien*) i dawnej Natangii (*Natangen*). Spośród wszystkich tych ziem najbliższe Polsce czasów nowożytnych było Księstwo Pruskie, stanowiące w latach 1525–1660 lenno Korony Polskiej, stosunkowo bliski był także Śląsk, choć od 1348 r. stanowił formalnie lenno Korony Czeskiej. Częściami Elektoratu Brandenburgii, a następnie Królestwa Prus były Nowa Marchia (w latach 1536–1571 samodzielne margrabstwo Brandenburgii-Kostrzyna) i Łużyce Dolne. Także Pomorze Nadodrzańskie, do 1637 r. rządzone przez książęcy ród Gryfitów, weszło w połowie XVII stulecia w skład Elektoratu Brandenburgii, by następnie stać się – wraz z nim – częścią Królestwa Prus.

Protestanckie budownictwo kościelne rozwijało się na wszystkich ziemiach włączonych w granice Polski w 1945 r., z wyjątkiem historycznej Warmii, która miała zawsze ściśle katolicki profil wyznaniowy. Na terenach tych ziem koronnych Rzeczypospolitej Obojga Narodów, które już przed II wojną światową

<sup>1</sup> W artykule wykorzystano materiały ikonograficzne i opisowe pozyskane w ramach projektu badawczego Narodowego Centrum Nauki »MAESTRO« pod tytułem „Protestanckie budownictwo kościelne XVI–XVIII wieku w Europie” (NCN 2012/04/A/HS2/00435). Realizacja tego projektu w odniesieniu do ziem wchodzących obecnie w skład Rzeczypospolitej Polskiej nastęrcza szczególnie wiele trudności, spowodowanych głównie dotkliwymi brakami w naukowej inwentaryzacji zabytków. Dla niektórych obszarów obecnych województw lubuskiego, pomorskiego, warmińsko-mazurskiego i zachodniopomorskiego nie ma żadnych inwentarzy – ani niemieckich, ani polskich.

znalazły się w granicach odrodzonej Polski, architektoniczne dziedzictwo reformacji przetrwało głównie w Wielkopolsce i południowej części dawnych Prus Królewskich (okolice Torunia). Na terenie Małopolski pozostały tylko nieliczne jego ślady, natomiast na Mazowszu – jeśli nie liczyć Warszawy – budownictwa takiego nigdy nie było.

\*\*\*

Ruch reformacyjny, który rozpoczął się niemal równocześnie na zachodnich i wschodnich rubieżach Świętego Cesarstwa Rzymskiego Narodu Niemieckiego, w Zurychu i Wittenberdze, wystąpił od samego początku z ostrą krytyką katolickiej teologii zasługi. Zarówno Ulryk Zwingli, jak i Marcin Luter odrzucali propagowane wówczas usilnie przez Kościół i dość już głęboko zakorzenione wśród wiernych przekonanie, że przez różne dobre uczynki, a więc także przez fundowanie nowych kaplic i kościołów, można sobie „kupić niebo”. Luter już w 1522 r. wypowiedział się jasno przeciwko łączeniu budownictwa kościelnego z „ekonomią zbawienia”: „Nie ma żadnego innego powodu budowania kościołów, niż ten, że chrześcijanie muszą się gdzieś gromadzić, modlić, słuchać kazań i przyjmować sakramenty. A kiedy ten powód znika, można rzeczony kościoły zburzyć, tak jak to czynimy ze wszystkimi innymi budowlami, gdy nie są już one nikomu potrzebne”<sup>2</sup>. Stanowisko reformatora oznaczało – najogólniej rzecz biorąc – że rację bytu będą miały odtąd tylko kościoły parafialne i zamkowe. Wszystkie inne, a zwłaszcza kościoły klasztorne i pielgrzymkowe, nie służące konkretnym wspólnotom parafialnym lub dworom, będą mogły być rozebrane lub przeznaczone na cele świeckie.

We wszystkich krajach, w których reformacja spod znaku Marcina Lutra doprowadziła do powstania ewangelickich Kościołów krajowych, opartych na wydanych przez władców porządkach kościelnych i instrukcjach wizytacyjnych, dochodziło do likwidacji zgromadzeń kolegiackich i zakonnych, czego konsekwencją była często rozbiórka lub profanacja należących do nich kościołów i kaplic. Tylko niektóre terytoria wchodzące obecnie w skład Polski, a mianowicie margrabstwo Brandenburgii-Kostrzyna i księstwo Pomorza oraz, z pewnym ograniczeniem, śląskie księstwa Legnicy i Brzegu, miały prawo pójść taką właśnie drogą<sup>3</sup>. Księstwo Pruskie, powstałe w 1525 r. na terytorium administrowanym uprzednio przez Zakon Krzyżacki, uzyskało takie prawo po złożeniu hołdu lennego Koronie Polskiej. Podobna była geneza i profil wyznaniowy utworzonego w 1561 r. księstwa Kurlandii i Semigalii. Na terenie rdzennych ziem Polski, pozostających pod suwerenną władzą katolickiego króla, nie mogło być oczywiście mowy o jakiejś szerszej zakrojonej akcji likwidacji klasztorów, jakkolwiek sympatyzująca z reformacją szlachta podjęła kilka takich prób, między innymi w Pińczowie, gdzie w odebranych zakonowi paulinów budynkach klasztornych Mikołaj Oleśnicki urządził słynne na całą Polskę gimnazjum kalwińskie<sup>4</sup>.

Wszędzie tam, gdzie powstały luterskie Kościoły krajowe, reformacją objęta została cała istniejąca sieć parafialna. Na pozostałych terytoriach Europy Środkowo-Wschodniej sytuacja wyglądała różnie: na Dolnym Śląsku oraz na Łużycach Dolnych i Górnych tylko niewielka część parafii uznawała nadal jurysdykcję Kościoła katolickiego, na Górnym Śląsku, w Małopolsce, Wielkopolsce i Prusach Królewskich wiernych Kościołowi parafii było więcej<sup>5</sup>. Do połowy XVI w. nie odczuwano w zasadzie potrzeby budowania nowych kościołów, choć oczywiście tu i ówdzie istniała – podobnie jak w Saksonii – konieczność doprowadzenia do końca inwestycji budowlanych rozpoczętych jeszcze przed wprowadzeniem reformacji. Oznaczało to przede wszystkim budowę nowych sklepień, wśród których dominowały nadal tradycyjne

<sup>2</sup> W oryginale: „Denn keyn ander ursach ist kirchenn zu bawenn, ßo yhe eyn ursach ist, denn nur, die Christen mugen tzusammenkomen, betten, predigt horen und sacrament emphahen. Und wo dieselb ursach auffhoret, sollt man dieselben kirchen abbrechen, wie man allen andernn hewßern thutt, wenn sie nymmer nütz sind” – Martin Luther, *Kirchenpostille (1522)*. *Die Epistel am Sanct Stephans tag*, [w:] *D. Martin Luthers Werke* (Weimarer Ausgabe), Bd. 10 I/1, Weimar 1910, s. 247–270, tu s. 252. Zob. także J. Harasimowicz, *Der Kirchenbau im konfessionellen Zeitalter*, „Das Münster”, 69, 2016, s. 3–12.

<sup>3</sup> Na temat losów średniowiecznych budowli kościelnych w margrabstwie Brandenburgii-Kostrzyna zob. J. Harasimowicz, *Sekularyzacja klasztorów w Nowej Marchii w XVI wieku*, [w:] *Klasztor w społeczeństwie średniowiecznym i nowożytnym*. Materiały z międzynarodowej konferencji naukowej zorganizowanej w Turawie w dniach 8–11 V 1996 r. przez Instytut Historii Uniwersytetu Opolskiego i Instytut Historyczny Uniwersytetu Wrocławskiego, red. M. Derwich, A. Pobóg-Lenartowicz, (Opera ad historiam monasticam spectantia, Seria I, Colloquia 2), Opole–Wrocław 1996, s. 399–416.

<sup>4</sup> H. Kowalska, *Oleśnicki Mikołaj* (zm. 1566/1567), [w:] *Polski Słownik Biograficzny*, t. XXIII, Wrocław 1978, s. 768–771.

<sup>5</sup> Po przeprowadzeniu wnikliwych badań źródłowych nad życiem religijnym na Górnym Śląsku w XVI i początkach XVII w. okazało się, że wiele tamtejszych parafii nie miało jeszcze w tym czasie jasno określonego profilu wyznaniowego. O. Karzel, *Die Reformation in Oberschlesien. Ausbreitung und Verlauf* (Quellen und Darstellungen zur schlesischen Geschichte, 20), Würzburg 1979.



1. Gryfów Śląski (pow. Lwówek Śląski, woj. dolnośląskie), rzymskokatolicki kościół parafialny pw. św. Jadwigi (do 1653/1654 ewangelicko-luterański), przebudowany i wyposażony 1551–1606.  
Widok nawy z dekoracją sgraffitową na sklepieniu. Fot. S. Szupienko

sklepienia krzyżowe, sieciowe i gwiazdziste. Pojawiać się jednak zaczęły także zwiastuny sztuki *more italico*: sklepienia kolebkowe z lunetami, przybierające niekiedy bardzo okazały kształt. Najlepszym przykładem takich „nowinek” jest sklepienie kościoła parafialnego św. Jadwigi w Gryfowie Śląskim, pokryte w 1551 r. bogatą dekoracją sgraffitową (il. 1), wykonaną przez artystów włoskich związanych z osiadłą w Brzegu *familią* Jakoba Parra<sup>6</sup>. Motywom ornamentalnym towarzyszą tu przedstawienia biblijne i obszernie cytaty z Pisma Świętego, tworzące pierwszy w Europie Środkowo-Wschodniej program ideowy w duchu reformacji, który objął całe wnętrze kościoła.

Większość miejskich kościołów parafialnych była budowlami murowanymi z cegły lub kamienia, wśród kościołów wiejskich znaczny odsetek stanowiły jednak nadal budowle drewniane (il. 2, 11), które w ciągu XVI i następnego stulecia zastępowane były często budowlami w bardziej trwałej konstrukcji słu-

<sup>6</sup> A. Wiesenhütter, *Protestantischer Kirchenbau des deutschen Ostens in Geschichte und Gegenwart*, Leipzig 1936, s. 165; A. Hanke, *Katholische Pfarrkirche zu St. Hedwig, Greiffenberg in Schl., mit den Filialkirchen Langenöls, Schosdorf, Welkersdorf* (Führer zu schlesischen Kirchen, 37), Breslau 1939, s. 11–17; J. Harasimowicz, *Treści i funkcje ideowe sztuki śląskiej reformacji (1520–1650)* (Acta Universitatis Wratislaviensis 819, Historia Sztuki 2), Wrocław 1986, s. 25, 37, 155n; J. Jagiełło-Kołaczyk, *Sgraffita na Śląsku 1540–1630*, Wrocław 2003, s. 268–275; J. Harasimowicz, *Reußendorf – Greiffenberg – Altkemnitz. Drei evangelische Pfarrkirchen der Familie Schaffgotsch im schlesischen Gebirgsland*, [w:] *Das Haus Schaffgotsch. Konfession, Politik und Gedächtnis eines schlesischen Adelsgeschlechts vom Mittelalter bis zur Moderne*, Hrsg. J. Bahlcke, U. Schmilewski, T. Wunsch, Würzburg 2010, s. 267–290, tu s. 275n.



2. Brokęcino (pow. Złotów, woj. wielkopolskie), rzymskokatolicki kościół filialny pw. św. Kazimierza (do 1945 ewangelicko-luterański), zbudowany 1582. Widok ogólny od północy. Fot. J. Harasimowicz

powo-ramowej<sup>7</sup> (il. 3, 10, 16, 17, 19, 20). Do obowiązków kościelnego patronatu należała dbałość o stan budowli sakralnych, dlatego bardzo często przejęte w użytkowanie kościoły średniowieczne poddawane były niezbędnym remontom i modernizacjom. Nie oznaczały one na ogół głębokich ingerencji w bryłę budowli, dodawano tylko renesansowy i manierystyczny detal (il. 4): attyki, szczyty, portale, obramienia okienne, a przede wszystkim – charakterystyczne hełmy wież zwane włoskimi (*welsch*)<sup>8</sup>. Bardzo często modernizacje sprowadzały się do pokrycia ceglanych ścian kościołów sgraffitową imitacją boniowania, dzięki czemu takie budowle mogły uchodzić za kamienne, a więc – z punktu widzenia renesansowego ideału piękna – bardziej „szlachetne”. Około roku 1600 zabiegowi temu poddano wiele kościołów na Śląsku<sup>9</sup> (il. 5) – z wrocławską farą św. Marii Magdaleny na czele<sup>10</sup>.

Powolny, lecz systematyczny wzrost liczby ludności w miastach, a także stopniowe krzepnięcie ewangelickich struktur kościelnych, czego konsekwencją był większy nacisk na egzekwowanie udziału członków poszczególnych gmin w nabożeństwach, stworzyły zapotrzebowanie na dalej idącą „modernizację” istniejących kościołów parafialnych, polegającą na wyburzeniu ich średniowiecznych korpusów nawowych

<sup>7</sup> E. Wiggert, L. Burgemeister, *Die Holzkirchen und Holztürme der preußischen Ostprovinzen*, Berlin 1905; A. Wiesenhütter, *Der evangelische Kirchbau Schlesiens von der Reformation bis zur Gegenwart*, Breslau 1926, s. 9–21, il. 19–42; idem, *Protestantischer Kirchenbau...*, s. 28 n, 50–55; J. Matuszczak, *Architektura drewnianych kościołów ewangelickich w powiecie kluczborskim*, „Rocznik Muzeum Górnośląskiego w Bytomiu. Sztuka”, 4, Bytom 1968; L. Itman, *Drewniane budownictwo sakralne na Dolnym Śląsku*, „Zeszyty Etnograficzne”, 2, Wrocław 1974; J. Harasimowicz, *Lutheran Churches in Poland*, [w:] *Lutheran Churches in Early Modern Europe*, ed. A. Spicer, Farnham–Burlington 2012, s. 403–444, tu s. 412–416, il. 15.1–15.6.

<sup>8</sup> Wiesenhütter, *Protestantischer Kirchenbau...*, s. 21n; Harasimowicz, *Treści i funkcje ideowe...*, s. 25n; idem, *Paläste der Heiligen Dreifaltigkeit, Werkstätten des Heiligen Geistes. Die Kirchen der evangelischen Schlesiens in der habsburgischen Zeit*, [w:] *Geschichte des protestantischen Kirchenbaues. Festschrift für Peter Poscharsky*, Hrsg. K. Raschzok, R. Sörries, Erlangen 1994, s. 128–144, tu s. 132.

<sup>9</sup> *Katalog Zabytków Sztuki w Polsce. Seria Nowa*, t. 4: *Województwo wrocławskie (dolnośląskie)*, z. 5: *Powiat Środa Śląska*, red. E. Kołaczkiwicz, Warszawa 2014, s. 67–69, il. 50n, 130.

<sup>10</sup> J. Harasimowicz, *Architektura Wrocławia w rysunku i grafice*, [w:] *Atlas architektury Wrocławia*, t. 2, red. J. Harasimowicz, Wrocław 1998, s. 221–315, tu s. 228n, il. 15.



3. Sępólno Wielkie (pow. Szczecinek, woj. zachodniopomorskie), rzymskokatolicki kościół filialny pw. św. Wojciecha (do 1945 ewangelicko-luterański), zbudowany 1685. Widok ogólny od południowego wschodu. Fot. Jan Harasimowicz



4. Żórawina (pow. Wrocław, woj. dolnośląskie), rzymskokatolicki kościół pomocniczy pw. Trójcy Świętej (do 1653/1654 ewangelicko-luterański), przebudowany 1597–1602. Widok ogólny od południowego wschodu. Fot. M. Łanowiecki



5. Gałów (pow. Środa Śląska, woj. dolnośląskie), rzymskokatolicki kościół filialny pw. Niepokalanego Poczęcia Najświętszej Marii Panny (do 1653/1654 ewangelicko-luterański), przebudowany ok. 1600. Widok ogólny od południowego wschodu. Fot. Wikimedia Commons

i budowę nowych. W dwóch najbardziej spektakularnych inwestycjach tego typu – w Kamiennej Górze i Oławie – realizatorami byli budowniczy włoscy. W Kamiennej Górze nieznanymi z imienia muratorzy, pracujący wcześniej – jak się przypuszcza – przy budowie położonego w pobliżu miasta renesansowego zamku Grodzko, dobudowali do średniowiecznego chóru kościoła św. św. Piotra i Pawła trzynawowy halowy korpus z emporami wspartymi na arkadowych filarach<sup>11</sup>. Ponad filarami wznoszą się tu smukłe arkady na kolumnach, podtrzymujące sklepienie. Rozwiązanie takie, stosowane w protestanckim budownictwie kościelnym XVI w. bardzo rzadko – jedynym szerzej znanym przykładem jest ewangelicko-reformowany kościół w Ardez w Szwajcarii<sup>12</sup> – wywodziło się niewątpliwie z renesansowej architektury świeckiej, przeżywającej w tym czasie na Śląsku dynamiczny rozwój<sup>13</sup>. Jeden z jej głównych twórców, Bernhard Niuron, zięć Jakuba Parra, seniora brzeskiej *familii*, był projektantem nowego korpusu kościoła św. św. Błażeja i Świerada w Oławie (il. 6), ufundowanego przez dwóch synów brzeskiego księcia Jerzego II: Joachima

<sup>11</sup> G. Grundmann, *Der evangelische Kirchenbau in Schlesien* (Bau- und Kunstdenkmäler des deutschen Ostens, C 4), Frankfurt am Main 1970, s. 15, il. 9; Harasimowicz, *Treści i funkcje ideowe...*, s. 22, il. 12; J. Chodasewicz, *Die Pfarrkirche St. Peter und Paul in Landeshut in Schlesien als Beispiel der Suche nach einem reformatorischen Predigtraum*, [w:] *Protestantischer Kirchenbau der Frühen Neuzeit in Europa. Grundlagen und neue Forschungskonzepte. / Protestant Church Architecture in Early Modern Europe. Fundamentals and New Research Approaches*, Hrsg. J. Harasimowicz, Regensburg 2015, s. 299–308.

<sup>12</sup> G. Germann, *Der protestantische Kirchenbau in der Schweiz von der Reformation bis zur Romantik*, Zürich 1963, s. 45–48.

<sup>13</sup> M. Zlat, *Działalność architektoniczna rodziny Parrów na Śląsku*, „Roczniki Sztuki Śląskiej”, 14, 1986, s. 37–49; G. Grundmann, *Burgen, Schlösser und Gutshäuser in Schlesien*, Bd. 2: *Schlösser und Feste Häuser der Renaissance*, bearbeitet von D. Grossmann (Bau- und Kunstdenkmäler im östlichen Mitteleuropa), Würzburg 1987; M. Zlat, *Zamek piastowski w Brzegu* (Encyklopedia Wiedzy o Śląsku), Opole 1988.



6. Oława (m. pow., woj. dolnośląskie), rzymskokatolicki kościół parafialny pw. Najświętszej Marii Panny Matki Pocieszenia (do 1945 ewangelicko-luterański), przebudowany 1587–1589. Widok wnętrza korpusu nawowego od południowego wschodu.

Fot. J. Chodasewicz

Fryderyka i Jana Jerzego<sup>14</sup>. Ten nowy korpus był bardzo prostą, oszczędną w detalach pseudohalą, wspartą na filarach. Empora umieszczona w nim została tylko z jednej strony, naprzeciwko ambony, antycypując niejako typowy dla protestanckiego budownictwa kościelnego XVII i XVIII w. układ poprzeczny<sup>15</sup>.

Większość zmian przeprowadzonych w luterańskich kościołach parafialnych na przełomie XVI i XVII w. nie ingerowała w ich architektoniczną strukturę i polegała na wprowadzeniu do wnętrza adekwatnego do nowych potrzeb wyposażenia liturgicznego<sup>16</sup>. W bardzo wielu kościołach pojawiły się nowe ołtarze, ambony i chrzcielnice, tworzące charakterystyczną „triadę liturgiczną”, a także umieszczane na przeciwległych krańcach kościołów prospekty organowe. Wzdłuż ścian kościołów miejskich, najczęściej naprzeciwko ambony (il. 7), zaczęto wznosić empory i loże<sup>17</sup>, przybierające niekiedy – jak uczy przykład kościoła parafialnego w Suszu w południowej Pomezanii<sup>18</sup> (il. 8) – bardzo okazały kształt. Chóry wiejskich kościołów pod szlacheckim patronatem zaczęto wyposażać w loże kolatorskie z zamykanymi oknami,

<sup>14</sup> J. Harasimowicz, *Bernhard Niuron – ein Brieger Baumeister der Renaissance*, [w:] idem, *Schwärmergeist und Freiheitsdenken. Beiträge zur Kunst- und Kulturgeschichte Schlesiens in der Frühen Neuzeit* (Neue Forschungen zur Schlesischen Geschichte, 21), Köln–Weimar–Wien 2010, s. 262–270; *Katalog Zabytków Sztuki w Polsce. Seria Nowa*, t. 4: *Województwo wrocławskie (dolnośląskie)*, z. 4: *Powiat Oława*, red. E. Kołaczkiwicz Warszawa 2013, s. 139–141, il. 29–32.

<sup>15</sup> I.K. Dött, *Protestantische Querkirchen in Deutschland und der Schweiz*, Münster 1955; Germann, *Der protestantische Kirchenbau in der Schweiz...*, s. 80–85, 107–144; J.U. Kunzendorf, *Querkirchen in Berlin-Brandenburg. Studien zur Architektur evangelischer Kirchenräume seit dem Beginn des 18. Jahrhunderts in Berlin und der Provinz Brandenburg*, Oslo 1992; K. Ottenheim, P. Rosenberg, N. Smit, *Hendrick de Keyser. Architectura Moderna – Moderne bouwkunst in Amsterdam 1600–1625*, Amsterdam 2008, s. 46–54, 58–63; K. Ellwardt, *Der Typus der Querkirche in den evangelischen Territorien des Reiches. Definition und Begriffe*, [w:] *Protestantischer Kirchenbau der Frühen Neuzeit in Europa...*, s. 175–188; B. Reymond, *La porte des cieux. Architecture des temples protestants*, Lausanne 2015, s. 68–80.

<sup>16</sup> Wiesenhütter, *Protestantischer Kirchenbau...*, s. 164–213; Harasimowicz, *Treści i funkcje ideowe...*, s. 51–163; idem, *Paläste der Heiligen Dreifaltigkeit...*, s. 132–139.

<sup>17</sup> Dobrym przykładem asymetrycznego założenia emporowego jest kościół parafialny w Szestnie na Mazurach, przebudowany w 1. połowie XVII w., zob. *Die Bau- und Kunstdenkmäler der Provinz Ostpreußen*, H. 6: *Masuren*, bearbeitet von A. Boetticher, Königsberg 1896, s. 100–108; A. Rzempełuch, *Przewodnik po zabytkach sztuki dawnych Prus Wschodnich*, Olsztyn 1992, s. 94n.

<sup>18</sup> *Die Bau- und Kunstdenkmäler der Provinz Westpreußen*, Bd. 3: *Pomesanien*, H. XII: *Kreis Rosenberg*, bearbeitet von B. Schmid, Danzig 1906, s. 204–210.



7. Szestno (pow. Mrągowo, woj. warmińsko-mazurskie), rzymskokatolicki kościół parafialny pw. Świętego Krzyża (do 1945 ewangelicko-luterański), przebudowany przed 1639, wyposażony w XVII i XVIII w. Widok wnętrza w stronę ołtarza. Fot. P. Birecki



8. Susz (pow. Iława, woj. warmińsko-mazurskie), rzymskokatolicki kościół parafialny pw. św. Antoniego Padewskiego (do 1945 ewangelicko-luterański), wyposażony w XVII w. Widok wnętrza w stronę empory północnej i łoży kolatorskiej. Fot. P. Birecki





9. Łęgowo (pow. Iława, woj. warmińsko-mazurskie), rzymskokatolicki kościół parafialny pw. Niepokalanego Poczęcia Najświętszej Marii Panny (do 1945 ewangelicko-luterański), zbudowany i wyposażony 1600–1604. Widok wnętrza nawy w stronę empor. Fot. P. Birecki

wynoszące w sposób symboliczny zasiadających w nich patronów ponad głowy poddanych, tłoczących się dołem w prostych ławkach gminnych<sup>19</sup>.

Jakość artystyczna tego wyposażenia zależała od gustu i możliwości finansowych patronów, a także od ich związków z przodującymi w tej części Europy ośrodkami sztuki: Pragą i Gdańskiem. Przykładem luterańskiej budowli kościelnej ukształtowanej niemal w całości przez środowisko artystyczne związane z dworem cesarza Rudolfa II w Pradze, w tym przez artystów tej rangi co Bartholomäus Spranger i Adriaen de Vries, jest kościół Świętej Trójcy w Żórawinie koło Wrocławia<sup>20</sup> (il. 4), przykładem ekspansji środowiska artystycznego nadbałtyckiej metropolii, a ściślej: warsztatu najwybitniejszego malarza gdańskiego przełomu XVI i XVII w. – Antona Möllera, jest kościół parafialny w Łęgowie koło Kisielic<sup>21</sup> (il. 9). Artystyczne klejnoty tej rangi były jednak stosunkowo rzadkie. Charakterystyczną dla luteranizmu tego czasu „radość obrazowania” zaspokajano najczęściej przy pomocy rzeźbiarzy i malarzy dostępnych na miejscu – na przykład pracujących w pobliskim większym mieście. Najczęściej uzupełniali oni nowymi treściami już istniejące elementy wyposażenia, głównie średniowieczne retabula ołtarzowe, odziedziczone po poprzedniej epoce<sup>22</sup>, a na sklepieniach, stropach i parapetach empor malowali liczne sceny biblijne, układające się w „obrazowe katechizmy” (il. 12), a także całe galerie postaci biblijnych i alegorycznych,

<sup>19</sup> Harasimowicz, *Treści i funkcje ideowe...*, s. 142–151; idem, *Paläste der Heiligen Dreifaltigkeit...*, s. 137–139.

<sup>20</sup> Wiesenhütter, *Der evangelische Kirchbau...*, s. 11n, il. 1–8; idem, *Protestantischer Kirchenbau...*, s. 21n, 165; Grundmann, *Der evangelische Kirchenbau...*, s. 13n; Harasimowicz, *Treści i funkcje ideowe...*, s. 23–26, 74, 93–99, 114, 137, 150n; *Katalog Zabytków Sztuki w Polsce. Seria Nowa, t. 4: Województwo wrocławskie, z. 2: Sobótka, Kąty Wrocławskie i okolice*, red. J. Pokora, M. Zlat, Warszawa 1991, s. 175–183, il. 99–107, 377–381; P. Oszczanowski, *Casus Żórawiny. Kościół Trójcy Świętej w Żórawinie około 1600 roku*, Wrocław 2007.

<sup>21</sup> *Die Bau- und Kunstdenkmäler der Provinz Westpreußen*, Bd. 3: Pomesanien, H. XII: Kreis Rosenberg..., s. 163–167; Wiesenhütter, *Protestantischer Kirchenbau...*, s. 23.

<sup>22</sup> J. Harasimowicz, *Die Bewahrung von mittelalterlichen Kirchenschätzen und Ausstattungen durch die evangelisch-lutherische Kirche in nachreformatorischer Zeit, [w:] ... das Heilige sichtbar machen. Domschätze in Vergangenheit, Gegenwart und Zukunft (Arbeitsberichte des Landesamtes für Denkmalpflege und Archäologie Sachsen-Anhalt, 9)*, Hrsg. U. Wendland, Regensburg 2010, s. 307–324.



10. Kępno (pow. Zielona Góra, woj. lubuskie), rzymskokatolicki kościół filialny pw. Nawiedzenia Najświętszej Marii Panny (do 1945 ewangelicko-luterański), przebudowany i wyposażony u schyłku XVI i na początku XVII w. Widok beczkowego pseudosklepienia i zachodniej ściany chóru. Fot. M. Poradzisz-Cincio

uzupełniane niekiedy wizerunkami przywódców reformacji: Marcina Lutra (il. 13) i Filipa Melanchtona. Znakomite przykłady takich świątyń zachowały się do dziś, mimo zawirowań wojennych i późniejszych zaniedbań, w różnych regionach Polski, między innymi na terenie polskiej części Łużyc Górnych – w Świeciu, powiat Lubań<sup>23</sup>, na terenie dawnej Nowej Marchii – w Kępnie, powiat Zielona Góra<sup>24</sup> (il. 10), na Pomorzu Nadodrzańskim – w Wysiedlu, powiat Łobez<sup>25</sup>, wreszcie w dawnych Prusach Górnych – w Rychnowie, powiat Ostróda<sup>26</sup> (il. 11–13). Szczególnie w odniesieniu do tego ostatniego, wzniesionego w całości z drewna w konstrukcji zrębowej, konstatacja dawnego badacza protestanckiego budownictwa kościelnego „niemieckiego Wschodu”, Alfreda Wiesenhütterera, że wnętrza wielu kościołów luterańskich tego regionu bardziej przypominają „izby mieszkalne naszego Pana Boga” niż „wyniosłe pałace Króla Niebios”, wydaje się nad wyraz trafna<sup>27</sup>.

Całkiem nowe kościoły, nienależące do dotychczasowej sieci parafii, musieli budować małopolscy kalwiniści i arianie (bracia polscy), którym na ogół nie udało się – podobnie zresztą jak francuskim hugenotom – objąć w trwałe posiadanie kościołów średniowiecznych<sup>28</sup>. Wznoszone przez nich świątynie

<sup>23</sup> *Dehio-Handbuch der Kunstdenkmäler in Polen. Schlesien*, Hrsg. E. Badstübner, D. Popp, A. Tomaszewski, D. von Winterfeld, München–Berlin 2005, s. 938.

<sup>24</sup> J. Harasimowicz, A. Seidel, *Die Bildausstattung der ehem. evang. Kirche zu Kępno (Klemzig) in der Mark Brandenburg*, [w:] *Geschichte des protestantischen Kirchenbaues...*, s. 289–299; J. Harasimowicz, *Obrazowy katechizm pastora Holsteina w kościele w Kępnie*, [w:] *Nobile Claret Opus. Studia z dziejów sztuki dedykowane Mieczysławowi Zlatowi* (Acta Universitatis Wratislaviensis 2016, Historia Sztuki 13), Wrocław 1998, s. 318–328; J. Harasimowicz, W.J. Brylla, *Kościół w Kępnie. Pamięć Biblia Sztuka. Church in Kępno. Memory Bible Art. Kirche in Kępno. Gedächtnis Bibel Kunst*, Zielona Góra 2014.

<sup>25</sup> H. Lemcke, *Die Bau- und Kunstdenkmäler des Regierungsbezirks Stettin*, Bd. 3, H. 8–10: *Die Kreise Satzlig, Naugard, Regenwalde*, Stettin 1908–1912, s. 434–440; M. Wisłocki, *Sztuka protestancka na Pomorzu 1535–1684* (Biblioteka Naukowa Muzeum Narodowego w Szczecinie, Seria Historia Sztuki), Szczecin 2005, s. 59n, 72–76, 104n, 123, 132n, 148–150, 157.

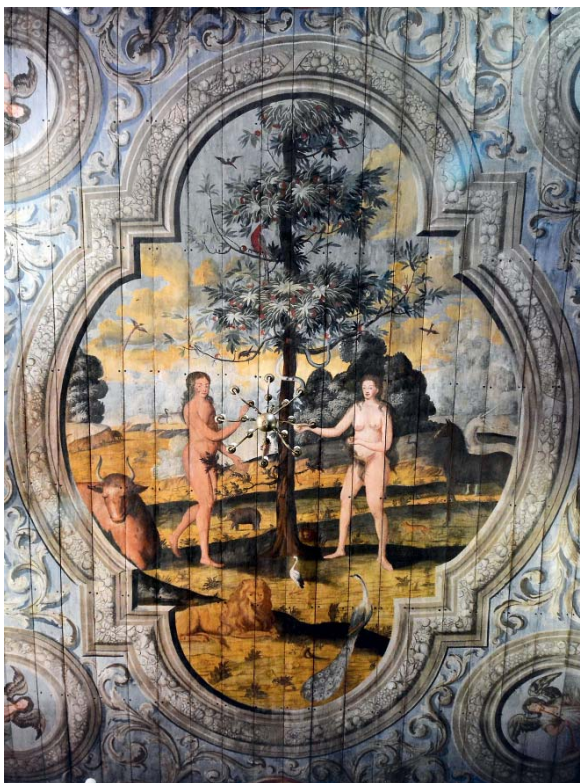
<sup>26</sup> *Die Bau- und Kunstdenkmäler der Provinz Ostpreußen*, H. 3: *Das Oberland*, bearbeitet von A. Boetticher, Königsberg 1898, s. 21–23, Rzempełuch, *Przewodnik po zabytkach sztuki...*, s. 117n.

<sup>27</sup> Wiesenhütter, *Protestantischer Kirchenbau...*, s. 38n.

<sup>28</sup> T. Przypkowski, *Zabytki Reformacji w Kielecczyźnie*, [w:] *Studia Renesansowe*, t. 1, red. M. Walicki, Wrocław 1956, s. 57–86; J. Harasimowicz, *Les églises de la Renaissance en Pologne, Lithuanie et Ruthénie*, [w:] *L'église dans l'architecture de la*



11. Rychnowo (pow. Ostróda, woj. warmińsko-mazurskie), rzymskokatolicki kościół parafialny pw. Wniebowzięcia Najświętszej Marii Panny (do 1945 ewangelicko-luterański), zbudowany 1714–1718. Widok ogólny od południa. Fot. P. Birecki



12. Rychnowo (pow. Ostróda, woj. warmińsko-mazurskie), rzymskokatolicki kościół parafialny pw. Wniebowzięcia Najświętszej Marii Panny (do 1945 ewangelicko-luterański), zbudowany 1714–1718. Malowidło *Grzech Pierworodny* na stropie nawy. Fot. P. Birecki



13. Rychnowo (pow. Ostróda, woj. warmińsko-mazurskie), rzymskokatolicki kościół parafialny pw. Wniebowzięcia Najświętszej Marii Panny (do 1945 ewangelicko-luterański), zbudowany 1714–1718. Malowane przedstawienie Marcina Lutra jako „świadka Chrystusa”. Fot. P. Birecki

miały zazwyczaj tradycyjne formy gotyckie, jak kościół w Sobkowie, powiat Jędrzejów<sup>29</sup> (il. 14), niekiedy wprowadzały jednak nowe pod względem funkcjonalnym, nieznane dotąd rozwiązania przestrzenne – na przykład rzut poziomy krzyża greckiego, jak w kościele w Oksie, powiat Jędrzejów<sup>30</sup>, ufundowanym przez Mikołaja Reja, „ojca literatury polskiej”, czy rzut węgelnicy, jak w kościele w Seceminie, powiat Włoszczowa<sup>31</sup>, którego fundatorem był znany działacz reformacyjny Stanisław Szafraniec. U schyłku XVI i na początku XVII w. niemal wszystkie kalwińskie i ariańskie świątynie w Małopolsce zostały przejęte przez Kościół katolicki. Podobny był los wielu świątyń luterańskich w Wielkopolsce i Prusach Królewskich, wśród których znaczną część stanowiły przejęte budowle średniowieczne. Restrykcje nie objęły jedynie trzech głównych miast pruskich: Gdańska, Torunia i Elbląga oraz ich wiejskich posiadłości. W kilku mniejszych miastach usuniętym z kościołów parafialnych ewangelikom udało się urządzić nowe świątynie w adaptowanych na ten cel budynkach świeckich<sup>32</sup>. Najślynniejszym kościołem, który powstał w ten sposób, był „Żłóbek Chrystusa” (*Kripplein Christi*) w wielkopolskiej Wschowie, przebudowany z budynku łaźni i dwóch kamienic<sup>33</sup> (il. 15). Oddano go do użytku w 1604 r. staraniem charyzmatycznego

*Renaissance. Actes du colloque tenu a Tours du 28 au 31 mai 1990* (De Architectura, 7), red. J. Guillaume, Paris 1995, s. 195–212, tu s. 196n; idem, *Fundacje sakralne różnowierczej szlachty polskiej w XVI i XVII wieku*, [w:] *Fundatorzy i fundacje w średniowieczu i epoce nowożytnej*, red. E. Opaliński, T. Wiślicz, Warszawa 2000, s. 142–153; K. Nowak, W. Uszok, „Nie mury lecz wierni są ozdobą świątyń”. *Ze studiów nad architekturą zborów kalwińskich i ariańskich w Małopolsce*, [w:] *Sztuka i dialog wyznań w XVI i XVII wieku*. Materiały Sesji Stowarzyszenia Historyków Sztuki, Wrocław, listopad 1999, red. J. Harasimowicz, Warszawa 2000, s. 235–245.

<sup>29</sup> *Katalog Zabytków Sztuki w Polsce*, t. 3: *Województwo kieleckie*, z. 3: *Powiat jędrzejowski*, red. J.Z. Łoziński, B. Wolff, Warszawa 1957, s. 36n.

<sup>30</sup> *Ibidem*, s. 30n.

<sup>31</sup> *Katalog Zabytków Sztuki w Polsce*, t. 3: *Województwo kieleckie*, z. 12: *Powiat włoszczowski*, red. J.Z. Łoziński, B. Wolff, Warszawa 1966, s. 48n.

<sup>32</sup> P. Birecki, *Sztuka luterańska na ziemi chełmińskiej od drugiej połowy XVI do pierwszej ćwierci XVIII wieku*, Warszawa 2007, s. 117–120, 148–159; Harasimowicz, *Lutheran Churches in Poland...*, s. 416–427.

<sup>33</sup> J. Kohte, *Verzeichnis der Kunstdenkmäler der Provinz Posen*, Bd. III: *Die Kunstdenkmäler der Landkreise des Regierungsbezirks Posen*, Berlin 1896, s. 180–185; Wiesenhütter, *Protestantischer Kirchenbau...*, s. 32n; S. Kowalski, *Zabytki Śródkowego Nadodrza*.



14. Sobków (pow. Jędrzejów, woj. świętokrzyskie), rzymskokatolicki kościół parafialny pw. św. Stanisława Biskupa (do ok. 1570 zbór braci polskich), zbudowany 1560. Widok ogólny od południowego wschodu. Fot. Wikimedia Commons



15. Wschowa (m. pow., woj. lubuskie), dawny staromiejski kościół ewangelicko-luterański im. Żłóbka Chrystusa (*Kripplein Christi*), zbudowany 1604, przebudowany po 1644 i po 1685. Od 1945 nieużytkowany, własność miasta i gminy Wschowa. Widok ogólny od południowego wschodu. Fot. M. Ławrynowicz



16. Dzierżąno Wielkie (pow. Czarnków-Trzcianka, woj. wielkopolskie), rzymskokatolicki kościół parafialny pw. Matki Bożej Różańcowej (do 1945 ewangelicko-luterański), zbudowany 1595. Widok ogólny od północnego wschodu.

Fot. J. Harasimowicz

pastora Valeriusa Herbergera, autora wielu pieśni religijnych i poczytnych postylli, który był zwany przez współczesnych małym Lutrem<sup>34</sup>.

Nowe kościoły musiały także powstawać wszędzie tam, gdzie była prowadzona intensywne akcja osiedleńcza. Już u schyłku XVI w. objęła ona rozległe bagniste tereny nad dolną Notecią, na polsko-brandenburskim pograniczu. W nowo lokowanych wsiach, na przykład w Dzierżąnie Wielkim (il. 16) czy w Gieczynku, zamieszkali osadnicy wyznania luterańskiego zwani Holendrami („Ołędrami”), wśród których – wbrew nazwie – nie przeważali jednak przybysze z Holandii, lecz z Północnych Niemiec<sup>35</sup>. Zgodnie z uzyskanymi przywilejami wyznaniowymi budowali oni własne kościoły, najczęściej na rzucie wydłużonego prostokąta zamkniętego poligonalnie, z dostawioną od zachodu wieżą<sup>36</sup>. Były one dość skromnie wyposażone, ustępując pod tym względem kościołom powstającym w XVII i XVIII w. w dwóch innych centrach osadnictwa ewangelickiego w dawnej Polsce, a mianowicie na Żuławach Wiślanych, należących w dużej części do miast Gdańska i Elbląga, oraz w położonych także nad Wisłą posiadłościach miasta Torunia. Część z osiedlonych tam „Ołędów” pochodziła rzeczywiście z Holandii, co więcej – byli

*Katalog architektury i urbanistyki*, Zielona Góra 1976, s. 260; Harasimowicz, *Les églises de la Renaissance en Pologne...*, s. 196; idem, *Lutheran Churches in Poland...*, s. 422n, il. 15.7n.

<sup>34</sup> F.W. Bautz, *Valerius Herberger*, [w:] *Biographisch-Bibliographisches Kirchenlexikon*, Bd. 2, Hamm 1990, szp. 729–732; A. Kalbarczyk, „Mały Luter” ze Wschowy. Valerius Herberger wzorem kaznodziei, „Poznańskie Studia Teologiczne”, 28, 2014, s. 231–242.

<sup>35</sup> E. Kneifel, *Geschichte der Evangelisch-Augsburgischen Kirche in Polen*, Roth bei Nürnberg 1964, s. 39–46.

<sup>36</sup> Harasimowicz, *Lutheran Churches in Poland...*, s. 412, il. 15.1.



17. Stegna (pow. Nowy Dwór Gdański, woj. pomorskie), rzymskokatolicki kościół parafialny pw. Najświętszego Serca Pana Jezusa (do 1945 ewangelicko-luterański), zbudowany 1681–1683. Widok wnętrza w stronę ołtarza. Fot. P. Birecki

to zwolennicy Menno Simmonsa, odrzucający wszelki przepych ceremonialny, w tym także budowanie okazałych świątyń<sup>37</sup>. Władze miast pruskich były bardzo menonitom rade, gdyż pod względem etosu pracy nie mieli oni sobie równych, nie rezygnowały jednak z prób nakłonienia ich do przejścia na luteranizm. To do nich między innymi zwracały się bogate dekoracje obrazowe żuławskich kościołów w Kaczynosie<sup>38</sup>, Kieżmarku<sup>39</sup> i Stegnie<sup>40</sup> (il. 17), nie mówiąc już o Górsku pod Toruniem, gdzie starannie przemyślany program obrazowy stropu kościoła wcale nie ukrywał swoich „misyjnych” intencji<sup>41</sup>.

Nowe protestanckie kościoły powstawały także w ramach innych akcji kolonizacyjnych – na przykład fryderycjańskiej (za panowania króla Prus Fryderyka II), która objęła bagniste tereny Przełomu Odry (*Oderbruch*) oraz tereny nad dolną Wartą na zachód od Gorzowa, czy józefińskiej (za panowania cesarza Józefa II), która objęła włączone do Austrii ziemie południowej Polski. Dla rozwoju protestanckiego budownictwa kościelnego większe znaczenie miało jednak powstawanie nowych osad dla uchodźców religijnych z Czech, Moraw i Śląska na położonych wzdłuż granicy ze Śląskiem terytoriach południowo-zachodniej Wielkopolski. Pierwsza fala uchodźców dotarła tu już w połowie XVI w., a powstały wówczas w Lesznie ośrodek życia religijnego Jednoty Braci Czeskich rozrósł się z czasem na tyle, że konieczna

<sup>37</sup> Świątynie menonickie na Żuławach Wiślanych były bardzo skromne i pozbawione dekoracji obrazowej. Najważniejsza z nich, zniszczona w końcowej fazie II wojny światowej, została zbudowana w 1768 r. w Stogach koło Malborka, zob. *Die Bau- und Kunstdenkmäler der Provinz Westpreußen*, Bd. 4: *Marienburg*, H. I: *Die Städte Neuteich und Tiegenhof und die ländlichen Ortschaften*, bearbeitet von B. Schmid, Danzig 1919, s. 68n.

<sup>38</sup> *Ibidem*, s. 69–78. Nieużytkowany, poważnie uszkodzony kościół został w 1984 r. rozebrany, przewieziony do Elbląga i tam odtworzony w kształcie zbliżonym do pierwotnego.

<sup>39</sup> K. Cieślak, *Między Rzymem, Wittenbergą a Genewą. Sztuka Gdańska jako miasta podzielonego wyznaniowo* (Monografie Fundacji na Rzecz Nauki Polskiej), Wrocław 2000, s. 228, 255, 325, il. 80–83.

<sup>40</sup> *Ibidem*, s. 233, 259, 322–324, il. 84–91.

<sup>41</sup> Birecki, *Sztuka luterancka na ziemi chełmińskiej...*, s. 142–148.



18. Leszno (m. pow., woj. wielkopolskie), rzymskokatolicki kościół parafialny pw. św. Jana Chrzciciela (do 1945 ewangelicko-reformowany). Zbudowany 1652–1654 jako zbor braci czeskich, przebudowany 1714–1716. Widok wnętrza w stronę ambony. Fot. J. Harasimowicz

stała się budowa dużego murowanego kościoła, pod względem organizacji przestrzeni bardzo bliskiego budowlom kalwińskim<sup>42</sup> (il. 18). W tymże Lesznie, a także w kilku nowych miastach, założonych przez polską szlachtę w końcowej fazie wojny trzydziestoletniej dla uchodźców ze Śląska, jak Bojanowo, Rawicz, Szlichtyngowa czy Zaborowo (il. 19), stosunkowo szybko powstały nowe kościoły luterzańskie w konstrukcji słupowo-ramowej<sup>43</sup>. Największy z nich, kościół imienia Świętego Krzyża w Lesznie, zastąpiono z czasem monumentalną budowlą murowaną, porównywalną z barokowymi kościołami Drezna, a zwłaszcza z kościołem imienia Trzech Króli na Nowym Mieście<sup>44</sup>. Nie udało się niestety zrealizować pierwotnego

<sup>42</sup> Kohte, *Verzeichnis der Kunstdenkmäler der Provinz Posen*, Bd. III: *Die Kunstdenkmäler der Landkreise des Regierungsbezirks Posen...*, s. 213–215, il. 145; E. Kręglewska-Foksowicz, *Sztuka Leszna do początków XX wieku. Studium historyczne*, Poznań 1982, s. 21n; J. Harasimowicz, *Sztuka mieszczańska w Europie Środkowowschodniej. Stan i perspektywy badań*, [w:] *Sztuka miast i mieszczaństwa XV–XVIII wieku w Europie Środkowowschodniej*, red. J. Harasimowicz, Warszawa 1990, s. 15–55, tu s. 24n, il. 4.

<sup>43</sup> Kohte, *Verzeichnis der Kunstdenkmäler der Provinz Posen*, Bd. III: *Die Kunstdenkmäler der Landkreise des Regierungsbezirks Posen...*, s. 139n, 201n, 234; P. Banaś, *Studia nad śląską architekturą protestancką 2. połowy XVII wieku*, „Roczniki Sztuki Śląskiej”, 8, 1971, s. 35–89, tu s. 67–69; Kowalski, *Zabytki Środkowego Nadodrza...*, s. 234n; Harasimowicz, *Lutheran Churches in Poland...*, s. 413–416, il. 15.2, 15.6.

<sup>44</sup> Kohte, *Verzeichnis der Kunstdenkmäler der Provinz Posen*, Bd. III: *Die Kunstdenkmäler der Landkreise des Regierungsbezirks Posen...*, s. 217–220; G. Smend, *Die Kreuzkirche in Lissa. Ein Beitrag zu ihrer Baugeschichte*, Lissa 1910; J. Kohte, *Die Kreuz-Kirche in Lissa. Ein Denkmal des protestantischen Kirchenbaues*, „Historische Gesellschaft für Posen. Mitteilungen”, 3, 1935, s. 22–34; Wiesenhütter, *Protestantischer Kirchenbau...*, s. 73n; Kręglewska-Foksowicz, *Sztuka Leszna...*, s. 25n, 48–54; A. Kuszelski, *Zbor ewangelicki Św. Krzyża w Lesznie. Problem autorstwa i pierwotnego projektu*, „Kwartalnik Architektury i Urbanistyki”, 37, 1992, s. 145–157; J. Harasimowicz, *Leszno – Poznań – Warszawa. Protestantckie budownictwo kościelne w osiemnastowiecznej Polsce i jego europejskie parantele*, [w:] *Polska i Europa w dobie nowożytnej. / L'Europe moderne: nouveau monde, nouvelle civilisation? / Modern Europe – New World, New Civilisation? Prace naukowe dedykowane Profesorowi Juliuszowi A. Chrościckiemu*, Warszawa 2009, s. 391–400, tu s. 392n, il. 3–7; idem, *Lutheran Churches in Poland...*, s. 427–431, il. 15.10–15.12.





19. Leszno-Zaborowo (m. pow., woj. wielkopolskie), rzymskokatolicki kościół parafialny pw. Najświętszej Marii Panny Wniebowziętej (do 1945 ewangelicko-luterański), zbudowany w połowie XVII w., przebudowany 1795. Widok ogólny od południowego zachodu. Fot. J. Harasimowicz

planu przykrycia jej przestrzeni ogromną kopułą, jednak nawet to, co ostatecznie – mimo piętrzących się przeszkód – osiągnięto, musiało budzić wielki respekt.

Jeszcze większy respekt budziły trzy śląskie kościoły Pokoju (*Friedenskirchen*) – w Głogowie, Jaworze (il. 20) i Świdnicy, które były nie tylko starannie przemyślanymi, dobrze zaprojektowanymi budowlami, lecz także instytucjami prawnokościelnymi, wyposażonymi w międzynarodowe gwarancje najwyższej rangi<sup>45</sup>. Ograniczenia, które przy ich budowie obowiązywały – usytuowanie poza murami miasta, nietrwałość materiału, brak wież, brak finansowego wsparcia ze strony władcy – wyszły im w ostatecznym rachunku na korzyść, spajając i wzmacniając każdą z gmin. Do tych kościołów przybywały na nabożeństwa setki luterańskich mieszkańców z pobliskich miejscowości. Jeśli jednak ktoś mieszkał bliżej granic Śląska z Saksonią, Brandenburgią i Polską, lub bliżej granic z uprzywilejowanymi wyznaniowo terytoriami Śląska: księstwami Brzegu, Legnicy, Wołowa i Oleśnicy oraz miastem Wrocław, mógł wysłuchać ewangelickich kazań w usytuowanych tuż za tymi granicami kościołach uciezkowych (*Zufluchtskirchen*) lub w nowo wznoszonych wzdłuż tych granic kościołach granicznych (*Grenzkirchen*)<sup>46</sup>. Były one zazwyczaj,

<sup>45</sup> Wiesenhütter, *Der evangelische Kirchbau...*, s. 13–21; idem, *Protestantischer Kirchenbau...*, s. 67n; H. Bunzel, *Die Friedenskirche zu Schweidnitz. Geschichte einer Friedenskirche von ihrem Entstehen bis zu ihrem Versinken ins Museumsdasein*, Ulm 1958; Grundmann, *Der evangelische Kirchenbau...*, s. 18–21; Banaś, *Studia nad śląską architekturą...*, s. 53–64; U. Hutter-Wolandt, *Die evangelische Friedenskirche »Zum Heiligen Geist« zu Jauer/Jawor*, Meckenheim 1994; A. Seidel-Grzesińska, *Kościół Pokoju w Świdnicy. Architektura, wystrój i wyposażenie w latach 1652–1741*, Wrocław 2000; J. Harasimowicz, *Der evangelische Kirchenbau in Schlesien unter der habsburgischen Regierung*, „Jahrbuch für Schlesische Kirchengeschichte”, 81 2002, s. 79–87, tu s. 83–85; R. Sörries, *Von Kaisers Gnaden. Protestantische Kirchenbauten im Habsburger Reich*, Köln–Weimar–Wien 2008, s. 26–28, 99–104.

<sup>46</sup> G. Eberlein, *Die schlesischen Grenzkirchen im 17. Jahrhundert*, [w:] *Vorträge gehalten auf der VI. Generalversammlung des Vereins für Reformationgeschichte am 11. April 1901 in Breslau von Professor Dr. Erich Brandenburg und Pastor Lic. Gerhard Eberlein*, Halle (Saale) 1901, s. 31–64; Wiesenhütter, *Der evangelische Kirchbau...*, s. 13–21; idem, *Protestantischer Kirchenbau...*, s. 50–52;



20. Jawor (m. pow., woj. dolnośląskie), ewangelicko-luterański kościół Pokoju im. Świętego Ducha, zbudowany 1654–1655. Widok wnętrza w stronę ołtarza. Fot. M. Łanowiecki

podobnie jak kościoły Pokoju, budowane w konstrukcji słupowo-ramowej i wyposażone w dwie lub trzy kondygnacje empor. Parapety empor, a często także całe stropy, zdobione w nich były licznymi przedstawieniami obrazowymi o treści biblijnej.

Grupa trzech kościołów-instytucji, utworzonych na mocy postanowień pokoju westfalskiego, powiększyła się po 1707 r. o sześć dalszych, nazwanych kościołami Łaski (*Gnadenkirchen*): w Kozuchowie, Miliczu, Żaganiu, Jeleniej Górze, Kamiennej Górze i Cieszynie<sup>47</sup>. Pozwolenie na ich budowę było jednym ze skutków podpisanej przez króla Szwecji Karola XII i cesarza Józefa I konwencji z Altranstädt<sup>48</sup>. Dla trzech kościołów Łaski: w Kozuchowie, Miliczu i Żaganiu wybrano dobrze już na Śląsku znaną konstrukcję słupowo-ramową, dwa dalsze – w Jeleniej Górze i Kamiennej Górze wzniesiono jako monumentalne

Grundmann, *Der evangelische Kirchenbau...*, s. 21–27; P. Banaś, *Kościół poewangelickie w Rudnej i Pogorzelskach. Próba interpretacji*, [w:] *Treści dzieła sztuki. Materiały Sesji Stowarzyszenia Historyków Sztuki*, Gdańsk, grudzień 1966, Warszawa 1969, s. 235–249; idem, *Studia nad śląską architekturą...*, s. 72–74; A. Schirge, *Grenz- und Zufluchtskirchen für evangelische Niederschlesier im 17. und 18. Jahrhundert*, „Jahrbuch für Schlesische Kirchengeschichte”, 76/77, 1997/1998, s. 205–226; D. Gibski, „Iustus ut palma florebit”. *Poewangelicki kościół w Pogorzelskach jako przykład śląskiej świątyni diasporalnej z XVII wieku*, [w:] *Sztuka i dialog wyznań...*, s. 307–323; Sörries, *Von Kaisers Gnaden...*, s. 28–32, 104–110; L.A. Dannenberg, M. Donath, E. Thomsen, W. Wagner, „Herr Gott, du bist unsere Zuflucht für und für”. *Grenz- und Zufluchtskirchen Schlesiens. „W Tobie, Panie, moja ucieczka”*. *Śląskie kościoły graniczne i ucieczkowe*, Olbersdorf 2012.

<sup>47</sup> Wiesenhütter, *Der evangelische Kirchbau...*, s. 13–21; G. Grundmann, *Die Baumeisterfamilie Frantz. Ein Beitrag zur Architekturgeschichte des 18. Jahrhunderts in Schlesien, Schweden und Polen*, Breslau 1937, s. 29–34, 105n; E. Prüfer, *Die Hirschberger Gnadenkirche*, Ulm 1957; P. Zahradnik, *Die Jesuskirche vor Teschen*, „Jahrbuch für schlesische Kirche und Kirchengeschichte”, 37, 1958, s. 97–102; M. Brüggmann, *Die Gnadenkirche zur Heiligen Dreifaltigkeit vor Landeshut in Schlesien*, Düsseldorf 1969; Grundmann, *Der Evangelische Kirchenbau...*, s. 29–32; T. Wojak, *Kościół Jezusowy na Wyższej Bramie w Cieszynie*, Warszawa 1973; K. Kalinowski, *Architektura doby baroku na Śląsku*, Warszawa 1977, s. 209–212; A. Langer, *Die Gnadenkirche „Zum Kreuz Christi“ in Hirschberg. Zum protestantischen Kirchenbau Schlesiens im 18. Jahrhundert* (Forschungen zur Geschichte und Kultur des östlichen Mitteleuropa, 13), Stuttgart 2003; P. Oszczanowski, „Dziękując żarliwie na kolanach Bogu i Jego cesarskiej Wysokości” – *kościół Trójcy Świętej w Kamiennej Górze jako pomnik historii, sztuki i religii*, [w:] *Historia parafii ewangelickiej w Kamiennej Górze*, red. G. Zawila, Kamienna Góra 2007, s. 7–23; Sörries, *Von Kaisers Gnaden...*, s. 113–115.

<sup>48</sup> N. Conrads, *Die Durchführung der Altranstädter Konvention in Schlesien 1707–1709* (Forschungen und Quellen zur Kirchen- und Kulturgeschichte Ostdeutschlands, 8), Köln–Wien 1971; *1707–2007 Altranstädter Konvention. Ein Meilenstein religiöser Toleranz in Europa* (Veröffentlichungen des Sächsischen Staatsarchivs, A10), Hrsg. J. Wolf, Halle (Saale) 2008.



21. Jelenia Góra (m. pow., woj. dolnośląskie), rzymskokatolicki kościół parafialny pw. Podwyższenia Krzyża Świętego (do 1945 ewangelicko-luterański kościół Łaski im. Świętego Krzyża, do 2012 rzymskokatolicki kościół Garnizonowy), zbudowany 1709–1718. Widok wnętrza w stronę ołtarza i prospektu organowego. Fot. S. Szupieńko

budowle murowane na planie krzyża greckiego (il. 21), natomiast dla górnośląskiego kościoła w Cieszynie, wysuniętego daleko na południe, wybrano schemat emporowej sali z półkuliście zamkniętą przestrzenią ołtarzową, na przełomie XVI i XVII w. stosowany niekiedy w protestanckich budowlach kościelnych na terenie Austrii, Czech i południowych Niemiec, lecz potem występujący wyłącznie w budowlach katolickich (il. 22). Sięgnięcie po ten właśnie schemat, przy jednoczesnym odarciu go z wszelkiej dekoracyjności, wynikało prawdopodobnie z pietystycznych sympatii pierwszych cieszyńskich pastorów, wykształconych – jak wiadomo – na uniwersytecie w Halle. Cztery rzędy okien w części ołtarzowej kościoła kojarzyć się miały wiernym z czterema etapami „porządku zbawienia” (*Heilsordnung*), zajmującymi ważne miejsce w pietystycznej katechezie<sup>49</sup>.

Traktowanie prawa do budowy ewangelickiego kościoła jako specjalnego przywileju, udzielanego przez władcę, i to zarówno katolickiego, jak i ewangelickiego, utrzymywało się jeszcze bardzo długo – aż po schyłek XVIII w. Po wkroczeniu wojsk króla Fryderyka II na Śląsk jego nowi poddani wyznania luterańskiego, nieposiadający własnych świątyń, mogli się ubiegać u władcy o koncesję na budowę nie tyle

<sup>49</sup> Szerzej na ten temat: J. Harasimowicz, *Architektur und Kunst*, [w:] *Geschichte des Pietismus*, Bd. 4: *Glaubenswelt und Lebenswelten*, Hrsg. H. Lehmann, Göttingen 2003, s. 456–485, tu s. 462n; idem, *Der Pietismus und der evangelische Kirchenbau der Frühen Neuzeit im kontinentalen Europa*, [w:] *Interdisziplinäre Pietismusforschung. Beiträge zum Ersten Internationalen Kongress für Pietismusforschung 2001* (Hallesche Forschungen, 17), Hrsg. U. Sträter, Tübingen 2005, s. 83–105, tu s. 84–89; idem, *Kościół Jezusowy w Cieszynie. Geneza formy architektonicznej i program ideowy*, [w:] *Trzysta lat tolerancji na Śląsku Cieszyńskim. W trzystulecie założenia kościoła Jezusowego w Cieszynie*, red. R. Czyż, W. Gojniczek, D. Spratek, Cieszyn 2010, s. 286–300.



22. Cieszyn (m. pow., woj. śląskie), ewangelicko-luterański kościół Łaski im. Jezusa, zbudowany 1709–1730.  
 Widok wnętrza w stronę ołtarza. Fot. Wikimedia Commons

kościółów, ile „domów modlitwy” (*Bethäuser*)<sup>50</sup>, gdyż określenie „kościół” przysługiwało tylko istniejącym w danych miejscowościach świątyniom parafialnym, a te były od połowy XVII w. wyłącznie katolickie. Stanowisko to zmieniło się dopiero po zakończeniu wojen śląskich i ostatecznym uznaniu praw Prus do Śląska, gdy król nie musiał się już tak bardzo liczyć ze stanowiskiem Kościoła katolickiego. Wtedy tak zwane fryderycjańskie domy modlitwy, budowane pospiesznie, najczęściej z drewna lub w konstrukcji słupowo-ramowej, zastępować zaczęto solidnymi budowlami murowanymi, wznoszonymi według projektów wybitnych architektów, z Carlem Gotthardem Langhanssem na czele<sup>51</sup> (il. 28, 29). Zasada wydawania przez władzę koncesji na budowę kościołów ewangelickich obowiązywała także w Polsce – po przyznaniu niekatolikom swobód wyznaniowych przez sejm w 1768 r.<sup>52</sup>, oraz w krajach monarchii habsburskiej – po

<sup>50</sup> G. Grundmann, *Die Bethäuser und Bethauskirchen des Kreises Hirschberg. Ein Beitrag zur Geschichte der protestantischen Kirchenbaukunst in Schlesien*, Breslau 1922; Wiesenhütter, *Der evangelische Kirchbau...*, s. 13–21; Grundmann, *Der evangelische Kirchenbau...*, s. 53–67; J. Harasimowicz, *Der Kirchenbau unter Friedrich II. / Budownictwo kościelne czasów Fryderyka II*, „Jahrbuch für Schlesische Kirchengeschichte, N. F. 91/92, 2012/2013, s. 119–145, tu s. 125–127, 141–143; J.K. Kos, *Ani centrum, ani peryferie. Architektura pruskiego Śląska w okresie autonomii administracyjnej w latach 1740–1815*, Wrocław 2016, s. 254–273.

<sup>51</sup> W.T. Hinrichs, *Carl Gotthard Langhans, ein schlesischer Baumeister 1733–1808* (Studien zur deutschen Kunstgeschichte, 116), Straßburg 1909; Wiesenhütter, *Der evangelische Kirchbau...*, s. 21–27; idem, *Protestantischer Kirchenbau...*, s. 72n, 110–113; Grundmann, *Der evangelische Kirchenbau...*, s. 67–73; J.K. Kos, *Kościóły miejskie Carla Gottharda Langhansa*, [w:] *Sztuka miast i mieszczaństwa...*, s. 457–470; idem, *Protestantischer Kirchenbau in Schlesien 1741 bis 1815. Ein Überblick*, [w:] *Protestantischer Kirchenbau der Frühen Neuzeit in Europa...*, s. 309–322; idem, *Ani centrum, ani peryferie...*, s. 274–301.

<sup>52</sup> Harasimowicz, *Leszno – Poznań – Warszawa...*, s. 394–398; idem, *Lutheran Churches in Poland...*, s. 432–443.

wydaniu przez cesarza Józefa II patentu tolerancyjnego w 1781 r.<sup>53</sup> Oba te akty prawne miały dla protestanckiego budownictwa kościelnego wielkie znaczenie.

W 1777 r. król Stanisław August Poniatowski udzielił koncesji na budowę kościołów dwóm licznym i bogatym gminom luterańskim – w Poznaniu (il. 23, 24) i Warszawie, które dotąd nie dysponowały własnymi świątyniami. Seniorzy gminy poznańskiej, z burmistrzem Andrzejem Ackermannem na czele, zlecili wykonanie planów nowego kościoła imienia Świętego Krzyża architektowi wyznania katolickiego Antoniemu Höhnemu, obdarzonemu wkrótce przez Stanisława Augusta tytułem „budowniczego królewskiego”<sup>54</sup>. Zanim dokonano wyboru ostatecznego kształtu świątyni, Höhne przedłożył seniorom szereg rysunków architektonicznych, przedstawiających najważniejsze protestanckie budowle sakralne z terenu Brandenburgii i Saksonii. Głównym źródłem inspiracji był dla niego zapewne kościół Garnizonowy w Poczdamie, wzniesiony w latach 1731–1735 z fundacji króla Fryderyka Wilhelma I<sup>55</sup>. Analogie nasuwają się zwłaszcza w odniesieniu do brył obu budowli, ale także układ przestrzenny był w nich bardzo zbliżony: oba reprezentowały typ prostokąta poprzecznego, rekomendowany przez ówczesną teorię architektury jako najodpowiedniejszy dla kościołów protestanckich<sup>56</sup>. Główna różnica między kościołem poczdamskim i poznańskim polegała na wpisaniu w centrum prostokątnego planu tego drugiego owalnej, niemal okrągłej przestrzeni, wydzielonej ósmioma masywnymi filarami. Na tle protestanckiego budownictwa kościelnego tego czasu, i to nie tylko brandenburskiego, rozwiązanie to było prawdziwym ewenementem<sup>57</sup>. Zapewniało wszystko to, co dla protestanckiej świątyni uważane było za najważniejsze: wspaniałą akustykę i dobrą widoczność. Trudno się więc dziwić, że na te właśnie walory poznańskiego kościoła zwróciło uwagę wielu współczesnych. Podobało się już zresztą samo jego położenie – na regularnie utworzonej wyspie, między dwoma ramionami rzeki. Podróżujący często po Polsce śląski lekarz Johann Joseph Kausch nie zawahał się w 1791 r. napisać, że poznański kościół Świętego Krzyża jest budowlą „w najlepszym stylu”<sup>58</sup>.

Podobnymi komplementami obsypywano drugą świątynię wzniesioną na mocy królewskiego przywileju – warszawski kościół imienia Świętej Trójcy<sup>59</sup>. Nie opierał się on już – jak w Poznaniu – na połączeniu planu prostokątnego z centralnym, lecz reprezentował „centralność” w najczystszej rzymsko-antycznej postaci. Projektant kościoła, saski architekt Szymon Bogumił Zug, nienależący do ścisłego grona faworytów króla, zyskał przychylną monarchy dzięki sięgnięciu po wzór starożytnego Panteonu. Determinacja seniora warszawskiej gminy, Piotra Teppera, a także samego Zuga, spowodowała, że do budowy przystąpiono z wielkim impetem. Przebywający w Warszawie w październiku 1778 r. szwajcarski matematyk Johann Bernoulli zanotował, że „choć kościół zaczęto budować dopiero na wiosnę 1777 r., prace budowlane są już tak daleko posunięte, że bez wahania może być [on] już teraz uważany za jeden z najszlachetniejszych budynków kościelnych, którego wystawienie okrywa wielką chwałą zdolnego budowniczego pana Zuga”<sup>60</sup>. W trakcie przedłużających się prac budowlanych pojawiały się wśród członków gminy obawy, czy aby

<sup>53</sup> G. Reingrabner, *Der Kirchenbau der Toleranzzeit unter besonderer Berücksichtigung Westungarns*, [w:] *Geschichte des protestantischen Kirchenbaues...*, s. 159–166; Sörries, *Von Kaisers Gnaden...*, s. 44n, 60–63, 68–75, 87n, 150n.

<sup>54</sup> J. Kohte, *Verzeichnis der Kunstdenkmäler der Provinz Posen*, Bd. II: *Die Kunstdenkmäler des Stadtkreises Posen*, Berlin 1896, s. 61n; K. Greulich, *Zur Baugeschichte der evangelischen Kreuzkirche in Posen*, „Kunst und Kirche”, 4, 1927/1928, s. 90–96; H. Sommer, *Die lutherische Kirche in der Stadt Posen seit 1768*, „Deutsche Wissenschaftliche Zeitschrift für Polen”, 29, 1935, s. 353–369; Wiesenhütter, *Protestantischer Kirchenbau...*, s. 60n; A.J. Baranowski, *Barokowe kościoły w Wielkopolsce*, [w:] *Sztuka I poł. XVIII wieku. Materiały Sesji Stowarzyszenia Historyków Sztuki*, Rzeszów, listopad 1978, Warszawa 1981, s. 171–197, tu s. 188–191; Z. Ostrowska-Kęmbłowska, „*Templum hoc erectum Posnaniae*”. *Z dziejów fundacji luterańskiego kościoła Św. Krzyża*, [w:] *Sztuka miast i mieszczaństwa...*, s. 433–455; Harasimowicz, *Leszno – Poznań – Warszawa...*, s. 394n, il. 10–12; idem, *Lutheran Churches in Poland...*, s. 432–438, il. 15.13–15.15.

<sup>55</sup> Wiesenhütter, *Protestantischer Kirchenbau...*, s. 99n; W. Schwipps, *Die Garnisonkirchen von Berlin und Potsdam* (Berlinische Reminiszenzen, 6), Berlin 1964; A. Kitschke, *Die Potsdamer Garnisonkirche „Nec soli cedit”*, Potsdam 1991; L. Bamberg, *Die Potsdamer Garnisonkirche. Baugeschichte – Ausstattung – Bedeutung*, Berlin 2006.

<sup>56</sup> Zob. przyp. 15.

<sup>57</sup> Docenił to już Alfred Wiesenhütter, który uznał realizację poznańską za „bliską idealowi protestanckiego kościoła kaznodziej-skiego i gminnego” – Wiesenhütter, *Protestantischer Kirchenbau...*, s. 61.

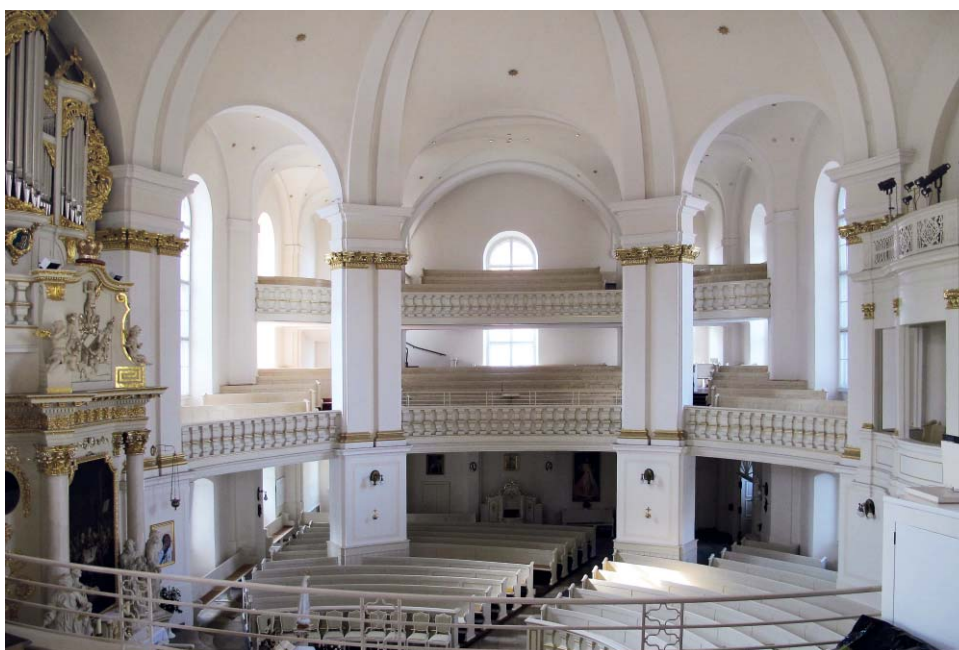
<sup>58</sup> Ostrowska-Kęmbłowska, „*Templum hoc erectum Posnaniae*”..., s. 435.

<sup>59</sup> T.S. Jaroszewski, *Nurt awangardowy architektury polskiej doby Oświecenia*, „Rocznik Historii Sztuki”, 8 1970, s. 249–299, tu s. 264–267; M. Kwiatkowski, *Szymon Bogumił Zug. Architekt polskiego Oświecenia*, Warszawa 1971, s. 159–162; M.I. Kwiatkowska, *Kościół Ewangelicko-Augsburski* (Zabytki Warszawy), Warszawa 1982; S. Lorentz, A. Rottermund, *Klasycyzm w Polsce* (Dzieje Sztuki w Polsce), Warszawa 1984, s. 14, 248; M. Kwiatkowski, *Architektura w latach 1765–1830*, [w:] *Sztuka Warszawy*, red. M. Karpowicz, Warszawa 1986, s. 188–231, tu s. 201; Harasimowicz, *Leszno – Poznań – Warszawa...*, s. 395–397, il. 14–16; idem, *Lutheran Churches in Poland...*, s. 438–443, il. 15.17–15.19.

<sup>60</sup> Kwiatkowska, *Kościół Ewangelicko-Augsburski...*, s. 35.



23. Poznań (m. woj., woj. wielkopolskie), rzymskokatolicki kościół parafialny pw. Wszystkich Świętych (do 1945 ewangelicko-luterański kościół im. Świętego Krzyża), zbudowany 1777–1783. Widok ogólny od północy.  
Fot. J. Harasimowicz



24. Poznań (m. woj., woj. wielkopolskie), rzymskokatolicki kościół parafialny pw. Wszystkich Świętych (do 1945 ewangelicko-luterański kościół im. Świętego Krzyża), zbudowany 1777–1783. Widok wnętrza.  
Fot. Jan Harasimowicz

nie buduje się „takiego gmachu, który wszystkie panującej Religii [gmachy] ćmi i przewyższa”, czy aby nowy kościół „formą Watykanu nie przedrzeźnia”<sup>61</sup>. Po ukończeniu budowy i uroczystym poświęceniu kościoła w dniu 30 grudnia 1781 r. w miejsce tych obaw pojawiła się wielka dumą z nowej świątyni, która – co warto z całą mocą podkreślić – nie miała sobie równych w ówczesnej Europie.

\*\*\*

Jak wspomniano na wstępie, oprócz kościołów gminnych pokrywających się z tradycyjną siecią parafii lub – jak w przypadku fryderycjańskich domów modlitwy – tworzących alternatywny względem niej system organizacji kościelnej, ważną rolę w rozwoju protestanckiego budownictwa kościelnego odgrywały kościoły i kaplice zamkowe<sup>62</sup>. Ich architektoniczny kształt odzwierciedlał na ogół polityczne i wyznaniowe sympatie książęcych i szlacheckich fundatorów. Najstarsza na interesującym nas obszarze kaplica zamkowa w Szczecinie, wzniesiona w latach 1575–1577 w ramach renesansowej przebudowy zamku przez księcia Jana Fryderyka<sup>63</sup>, nawiązywała do słynnych kaplic saskich w Torgau, Dreźnie i Augustusburgu. Nie było to oczywiście dziełem przypadku, gdyż książęta z domu Gryfitów związani byli silnym politycznym aliansem z domem Wettynów, a ustrój pomorskiego Kościoła krajowego opierał się w dużej mierze na saskich wzorach. Powstała nieco później, w latach 1579–1593, kaplica zamkowa w Królewcu miała zupełnie inny rzut poziomy: poprzecznego prostokąta<sup>64</sup>, który pojawił się wcześniej tylko raz – w kaplicy zamkowej w Stuttgarcie (1558–1562)<sup>65</sup>. Zbieżność obu rzutów poziomych tylko po części tłumaczy fakt, że Blasius Berwart, budowniczy kaplicy w Królewcu, przybył do Prus właśnie ze Stuttgartu. Pewien wpływ na kształt kaplicy mógł mieć przecież także margrabia Jerzy Fryderyk von Brandenburg-Ansbach-Kulmbach, od 1577 r. administrator Księstwa Pruskiego. Uważany on był przez współczesnych za dobrego zarządcę państwa i rozważnego zwierzchnika Kościoła krajowego, mógł więc docenić dużą funkcjonalność zastosowanego w Stuttgarcie i Królewcu schematu<sup>66</sup>. A królewiecka kaplica zamkowa była przecież, jak potem wielokrotnie podkreślano, „pierwszym i najważniejszym kościołem całych Prus”<sup>67</sup>.

Z punktu widzenia historii sztuki niemniej ważne są trzy inne kaplice względnie kościoły zamkowe na interesującym nas obszarze: w Siedlisku, Kamieńcu Suskim i Wrocławiu. Miały one wszystkie jedną istotną cechę: pozbawione były całkowicie przedstawień obrazowych, gdyż ich fundatorami byli wyznawcy kalwinizmu. Kaplica zamkowa w Siedlisku, wzniesiona w latach 1616–1618 według projektu wrocławskie-

<sup>61</sup> *Ibidem*, s. 39.

<sup>62</sup> *Der Kirchenbau des Protestantismus von der Reformation bis zur Gegenwart*, Hrsg. K.E.O. Fritsch, Berlin 1893, s. 31–39; W. Ohle, *Die protestantischen Schlosskapellen der Renaissance in Deutschland (im Anschluss an die Kapelle des Schlosses Hartenfels in Torgau)*, Stettin 1936; Wiesenhütter, *Protestantischer Kirchenbau...*, s. 33–37, 47–49; D. Großmann, *Die Bedeutung der Schlosskapellen für den protestantischen Kirchenbau*, [w:] *Renaissance in Nord-Mitteleuropa*, Bd. 1, Hrsg. G.U. Großmann, München–Berlin 1990, s. 127–147; C. Jöckle, *Überlegungen zu einer Typologie evangelischer Schlosskapellen des 16. Jahrhunderts*, [w:] *Geschichte des protestantischen Kirchenbaues...*, s. 37–43; E. Badstübner, *Die Rezeption von Schlosskapellen der Renaissance im protestantischen Landkirchenbau. Schmalkalden und die hessische Herrschaft*, [w:] *Protestantischer Kirchenbau der Frühen Neuzeit in Europa*, s. 257–270.

<sup>63</sup> *Der Kirchenbau des Protestantismus...*, s. 34n, il. 37–39; H. Lemcke, *Die Bau- und Kunstdenkmäler des Regierungsbezirks Stettin*, H. 14, Abt. 1: *Das Königliche Schloss in Stettin*, Stettin 1909, s. 21–27, 63–93; Ohle, *Die protestantischen Schlosskapellen...*, s. 49; Wiesenhütter, *Protestantischer Kirchenbau...*, s. 34; T. Żuchowski, *Szczecińska kaplica zamkowa w 1577 r. Próba rekonstrukcji*, [w:] *Szczecin na przestrzeni wieków. Historia – kultura – sztuka*, red. E. Włodarczyk, Szczecin 1995, s. 207–213; M. Wisłocki, „Im übrigen erinnere ich mich / das Vitruvius solche art zu bauen nennet formam jonicam“. *The Dukes' Chapel of the Castle in Szczecin*, [w:] *The Problem of Classical Ideal in the Art and Architecture of the Countries around the Baltic Sea*, ed. K. Kodres [et al.], Tallinn 2003, s. 85–99; idem, *Sztuka protestancka na Pomorzu...*, s. 53–55.

<sup>64</sup> *Der Kirchenbau des Protestantismus...*, s. 110n; Wiesenhütter, *Protestantischer Kirchenbau...*, s. 34–37, 166; H.R. Mühlpfordt, *Unsterbliches Königsberger Schloss. Zehn Essays* (Preußen und Nachbarn, 5), Frankfurt am Main–Berlin–Bern 2004, s. 113–134; W.D. Wagner, *Das Königsberger Schloss. Eine Kurze Baugeschichte vom Ende der Residenzzeit bis zum Regierungsantritt Friedrich Wilhelms I. (1525–1713)*, [w:] *750 Jahre Königsberg. Beiträge zur Geschichte einer Residenzstadt auf Zeit* (Tagungsberichte der Historischen Kommission für Ost- und Westpreußische Landesforschung, 23), Hrsg. R. Biskup, B. Jähniß, Marburg 2008, s. 385–416, tu s. 396–403.

<sup>65</sup> *Der Kirchenbau des Protestantismus...*, s. 36–38; Dött, *Protestantische Querkirchen...*, s. 8–19; Grossmann, *Die Bedeutung der Schlosskapellen...*, s. 132n; Kunzendorf, *Querkirchen in Berlin-Brandenburg...*, s. 15–17; Jöckle, *Überlegungen zu einer Typologie...*, s. 40n.

<sup>66</sup> D. Burger, *Markgraf Georg Friedrich d. Ä. von Brandenburg als Bauherr*, „Arx”, 25/2, 2003, s. 21–26; 26/2, 2004, s. 3–10.

<sup>67</sup> W. Stribrny, *Die Königsberger Krönung 1701. Christentum und Aufklärung*, [w:] *Preußische Stile. Ein Staat als Kunststück*, Hrsg. P. Bahners, G. Roellecke, Stuttgart 2001, s. 90–100; H. Duchhardt, *Der 18. Januar 1701 und die europäische Monarchie*, „Majestas”, 10, 2002, s. 151–166.



25. Siedlisko (pow. Nowa Sól, woj. lubuskie), dawna ewangelicko-reformowana kaplica zamku Schönaichów (po 1945 wykorzystywana do działalności kulturalno-oświatowej, od 2003 własność prywatna), zbudowana 1611–1618. Widok wnętrza. Fot. A. Radke

go architekta Valentina von Säbisha<sup>68</sup> (il. 25), nawiązała dwiema spiętrzonym nad sobą kondygnacjami kolumnowych arkad do renesansowej architektury świeckiej – podobnie jak wspomniany uprzednio korpus kościoła św. św. Piotra i Pawła w Kamiennej Górze. Arkady te wraz z całym systemem architektonicznej artykulacji kaplicy pokryte jednak zostały grubą warstwą dekoracji ornamentalnej, której wzory zaczerpnięto z popularnych w tym czasie „ksiąg kolumn” i wzorników. W żadnej innej budowli kościelnej na Śląsku – niezależnie od wyznania – nie mamy do czynienia z takim ornamentalnym wyrafinowaniem. Nie są więc całkiem pozbawione podstaw przypuszczenia, że fundator kaplicy i całego zamku, Georg von Schönaich, gorliwy wyznawca i propagator kalwinizmu, sprowadził do budowy swojej kaplicy murarzy i kamieniarzy z Heidelbergu, jednego z głównych ośrodków tego wyznania w Europie. Stwierdzona ostatnio powtarzalność znaków kamiennarskich na zamkach w Siedlisku i Heidelbergu<sup>69</sup> musi być jednak potwierdzona dodatkowymi badaniami.

<sup>68</sup> Wiesenhütter, *Der evangelische Kirchbau...*, s. 12, il. 12; idem, *Protestantischer Kirchenbau...*, s. 37, il. 23; G. Grundmann, *Die Lebensbilder der Herren von Schoenaich auf Schloß Carolath*, „Jahrbuch der Schlesienschen Friedrich-Wilhelms-Universität zu Breslau”, 6, 1961, s. 229–330, tu s. 233–237; idem, *Der evangelische Kirchenbau...*, s. 16, il. 12–15; K. Marchelek, *Z badań nad renesansową budową zamku w Siedlisku i jej tło historyczne*, „Zielonogórskie Zeszyty Muzealne”, 2, 1971, s. 263–274; Harasimowicz, *Treści i funkcje ideowe...*, s. 24n; idem, *Der evangelische Kirchenbau in Schlesien...*, s. 82; idem, *Reformierter Kirchenbau im frühneuzeitlichen Schlesien*, [w:] *Die Reformierten in Schlesien. Vom 16. Jahrhundert bis zur Altpreußischen Union von 1817* (Veröffentlichungen des Instituts für Europäische Geschichte Mainz. Abteilung für Abendländische Religionsgeschichte, Beiheft 106), Hrsg. J. Bahlcke, I. Dingel, Göttingen 2016, s. 327–350, tu s. 335–340, il. 6–9.

<sup>69</sup> Harasimowicz, *Reformierter Kirchenbau...*, s. 337.





26. Kamieńc Suski (pow. Iława, woj. warmińsko-mazurskie), rzymskokatolicki kościół parafialny pw. Matki Bożej Królowej Świata (do 1945 ewangelicko-reformowany kościół Dworski), zbudowany 1716–1718. Widok wnętrza. Fot. P. Birecki

Kościół zamkowy w Kamieńcu Suskim (obecnie powiat Iława)<sup>70</sup>, który nie tworzy z pobliskim barokowym pałacem jednolitego kompleksu budowlanego, powstał w latach 1716–1718 staraniem właściciela miejscowych dóbr – generała-lejtnanta Albrechta Conrada Fincka von Finckensteina (il. 26). Jako wyznawca kalwinizmu zaprosił on do budowy pałacu słynnego architekta pochodzenia francuskiego, Jeana de Bodta, jednego z wielu hugenotów, którzy znaleźli schronienie w Brandenburgii-Prusach po odwołaniu przez króla Ludwika XIV edyktu tolerancyjnego z Nantes. W odniesieniu do kościoła autorstwo de Bodta nie jest źródłowo potwierdzone, z uwagi na artystyczną rangę tej budowli nie można go jednak wykluczyć. Kościół zamkowy w Kamieńcu Suskim jest bowiem jednym z najlepiej zachowanych naśladownictw słynnej hugenockiej świątyni w Charenton sur Seine, zburzonej w 1685 r. na rozkaz francuskiego króla<sup>71</sup>. Podobny kościół powstał nieco wcześniej w Genewie (*Temple de la Fusterie*)<sup>72</sup>, natomiast dwie budowle uchodzące za najważniejsze repliki Charenton: kościół imienia Świętego Ducha (*Heiliggeistkirche*) w Bernie<sup>73</sup> i kościół francusko-reformowany (*Französisch-Reformierte Kirche*) w Królewcu<sup>74</sup> były od kamienieckiej budowli późniejsze. Warto w tym miejscu przypomnieć, że po wzór Charenton sięgały także – i to znacznie wcześniej – luterzańskie wspólnoty Europy Środkowej, jak uczą przykłady kościoła

<sup>70</sup> Die Bau- und Kunstdenkmäler der Provinz Westpreußen, Bd. 3: Pomesanien, H. XII: Kreis Rosenberg..., s. 148–151; Hara-simowicz, *Der Kirchenbau im konfessionellen Zeitalter...*, s. 7n.

<sup>71</sup> R. Coope, *Salomon de Brosse and the Development of the Classical Style in French Architecture from 1565 to 1630* (Studies in Architecture, 11), London 1972, s. 183–187, 212n; D. Thomson, *Protestant Temples in France c. 1566–1623. A Pilot Study*, [w:] *L'église dans l'architecture de la Renaissance...*, s. 245–256, tu s. 254–256; A. Spicer, *Calvinist Churches in Early Modern Europe* (Studies in Early Modern European History), Manchester 2007, s. 194–199; Reymond, *La porte des cieux...*, s. 80–83.

<sup>72</sup> Germann, *Der protestantische Kirchenbau in der Schweiz...*, s. 57–59; M. Mueller, *Le Temple de la Fusterie à Genève*, Basel 1976; E. de Montmollin, F. Delor, *Temple de la Fusterie, temple neuf. Premier temple protestant construit en ville de Genève*, Genève 1990.

<sup>73</sup> Germann, *Der protestantische Kirchenbau in der Schweiz...*, s. 59–73; P. Hofer, B. Furrer, Bern. *Die Heiliggeistkirche* (Schweizerische Kunstführer, 307), Bern 1982; P. Hofer, L. Mojon, *Die Kunstdenkmäler des Kantons Bern*, Bd. V: *Die Kirchen der Stadt Bern: Antonierkirche, Französische Kirche, Heiliggeistkirche und Nydeggkirche* (Die Kunstdenkmäler der Schweiz, 58), Basel 1986, s. 157–231.

<sup>74</sup> Wiesenhütter, *Protestantischer Kirchenbau...*, s. 81n, il. 81; Germann, *Der protestantische Kirchenbau in der Schweiz...*, s. 71–73, il. 36.



27. Wrocław (m. woj., woj. dolnośląskie), ewangelicko-luterański kościół im. Opatrzności Bożej (do 1945 ewangelicko-reformowany kościół Dworski), zbudowany 1746–1750. Widok wnętrza. Fot. J.K. Kos

Pokoju w Jaworze (1654–1655) i kościoła Artykularnego w Bratysławie (1682). Zachował się do dziś tylko ten pierwszy (il. 20), przy czym jego zależność od Charenton ujawnia się dopiero wtedy, gdy w obrazie wnętrza pominiemy dwie kondygnacje empory dodane pół wieku później<sup>75</sup>.

Trzecia z interesujących nas budowli – ewangelicko-reformowany kościół Dworski we Wrocławiu – powstała już w pierwszych latach pruskiego panowania na Śląsku jako załączek przyszłego kompleksu rezydencji królewskiej<sup>76</sup> (il. 27), tworzonego w zasadzie od podstaw. Domniemany projektant tej budowli Johann Boumann starszy, berliński architekt pochodzenia niderlandzkiego, stworzył jednolitą, opartą na rzucie podłużnego owalu przestrzeń kościelną, która nie miała w lokalnej tradycji budowlanej żadnych precedensów. Od bogato rozcłonkowanych, wypełnionych obrazami kościołów Pokoju, Łaski, granicznych i uciezkowych dzieliło ją niemal wszystko. Dlatego wrocławski kościół Dworski traktowano przez długi czas jak „obce ciało”, łamiące z premedytacją wszystkie uświęcone tradycją zasady. Po 1763 r., gdy pruskie panowanie na Śląsku zostało oficjalnie usankcjonowane, zaczęto się temu „importowi z Berlina” coraz życzliwiej przyglądać. Dwadzieścia lat później żadnemu śląskiemu luteraninowi nie przyszłoby już do głowy protestować przeciwko „czystym”, pozbawionym dekoracji obrazowej wnętrzom świątyni. Klasycystyczne kościoły Carla Gottharda Langhansa równie dobrze mogły służyć luteranom i kalwinom<sup>77</sup> (il. 29). Tak więc właśnie tu, w budownictwie kościelnym, na gruncie teologii praktycznej, a nie dogmatycznej, przygotowywana była przyszła unia obu wyznań.

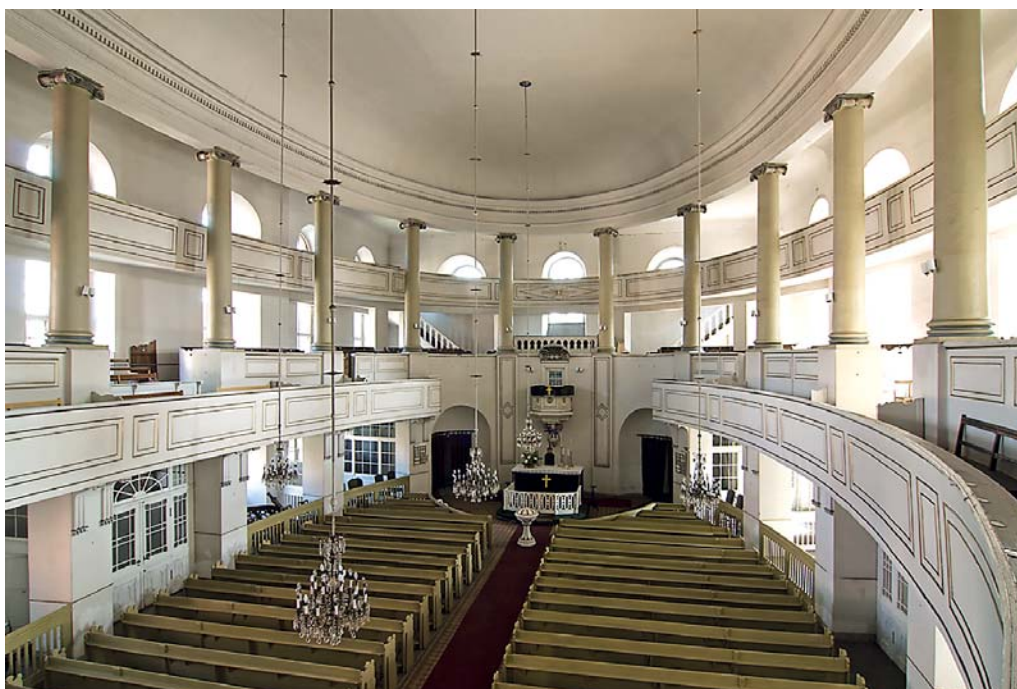
<sup>75</sup> Harasimowicz, *Reformierter Kirchenbau...*, s. 340–342.

<sup>76</sup> Grundmann, *Der evangelische Kirchenbau...*, s. 63; *Atlas architektury Wrocławia*, t. 1, red. J. Harasimowicz, Wrocław 1997, s. 56n, nr 55; P. Oszczanowski, *Kościół Ewangelicko-Augsburski pod wezwaniem Opatrzności Bożej (Zabytki Wrocławia)*, Wrocław 1997; U. Hutter-Wolandt, *Die Hofkirche zu Breslau. Ein Rokokokirchenbau im frühpreußischen Schlesien*, Bonn 1999; Kos, *Protestantischer Kirchenbau...*, s. 319n; Harasimowicz, *Reformierter Kirchenbau...*, s. 344–347; Kos, *Ani centrum, ani peryferie...*, s. 307–314.

<sup>77</sup> Hinrichs, *Carl Gotthard Langhans...*; Wiesenhütter, *Protestantischer Kirchenbau...*, s. 110–113; Grundmann, *Der evangelische Kirchenbau...*, s. 67–71; Kos, *Kościóły miejskie...*; idem, *Protestantischer Kirchenbau...*, s. 315n, 318n; Harasimowicz, *Reformierter Kirchenbau...*, s. 348–350; Kos, *Ani centrum, ani peryferie...*, s. 295–300.



28. Jelenia Góra-Cieplice (m. pow., woj. dolnośląskie), ewangelicko-luterański kościół im. Zbawiciela, zbudowany 1774–1779. Widok wnętrza. Fot. J.K. Kos



29. Wałbrzych (m. pow., woj. dolnośląskie), ewangelicko-luterański kościół im. Zbawiciela, zbudowany 1785–1788. Widok wnętrza. Fot. J.K. Kos

\*\*\*

Dalszy rozwój protestanckiego budownictwa kościelnego na ziemiach wchodzących obecnie w skład państwa polskiego potoczył się dość jednostajnym torem. Większa część tych ziem znalazła się po 1815 r. w obrębie silnego, scentralizowanego organizmu państwowego: Królestwa Prus, które z czasem przekształciło się w Cesarstwo Niemiec. Budownictwo kościelne, sterowane z berlińskiej centrali, uległo daleko idącej standaryzacji i homogenizacji<sup>78</sup>. Zaczęło to także rzutować na postrzeganie jego wcześniejszych osiągnięć, które dla niektórych przestały być – jako przejaw nadmiernego indywidualizmu i nazbyt wybujałej fantazji – tytułem do chwały. Badania naukowe nad historią ewangelickiego budownictwa kościelnego w krajach „na wschód od Łaby”, zainaugurowane w latach 20. i 30. XX w.<sup>79</sup>, przerwała II wojna światowa i jej konsekwencje, które dla architektonicznego dziedzictwa reformacji okazały się szczególnie tragiczne. Wiele kościołów zostało zniszczonych w trakcie działań wojennych, wiele popadło w ruinę w wyniku powojennej wymiany ludności i ogromnego ubytku wiernych wyznania ewangelickiego. Polski Kościół katolicki, który przejął znaczną część dawnych ewangelickich świątyń, nie mógł sobie przez długi czas poradzić z ich odmiennym od katolickiego wyposażeniem. Na szczęście trafiali się tu i ówdzie kulturalni, dobrze wykształceni księża, którzy otoczyli powierzone im świątynie troskliwą opieką<sup>80</sup>. Od schyłku lat 60. XX w. mogli oni liczyć na wsparcie środowiska akademickiego, a w szczególności Instytutu Historii Sztuki Uniwersytetu Wrocławskiego. Od ponad pół wieku prowadzone są w nim systematyczne badania nad protestancką architekturą i sztuką kościelną. Początkowo obejmowały one tylko Śląsk<sup>81</sup>, potem także inne kraje na wschód od Łaby<sup>82</sup>, a po roku 2003, kiedy w ramach Instytutu powstał Zakład Historii Sztuki Renesansu i Reformacji, zostały rozszerzone na wszystkie kraje Europy<sup>83</sup>.

#### PROTESTANT CHURCH ARCHITECTURE IN POLAND AND IN NEIGHBOURING COUNTRIES FROM THE 16TH TO THE 18TH CENTURIES

##### Abstract

The subject of this paper is Protestant church architecture in the Polish-Lithuanian Commonwealth in the early modern era, within Poland's present-day borders. This includes lands which belonged to Poland before the Partitions and those granted in 1945 by the decision of the Potsdam Conference of three great powers (Mazury, New Marchia, Western Pomerania, and Silesia).

In all the lands between the rivers Oder and Bug, which were affected by the Reformation, especially where the Evangelical National Churches (Mazury, New March, West Pomerania) were built, the concept of church founders "meriting" Eternal Salvation

<sup>78</sup> Wiesenhütter, *Der evangelische Kirchbau...*, s. 25–28, il. 134–165; idem, *Protestantischer Kirchenbau...*, s. 115–149; Grundmann, *Der evangelische Kirchenbau...*, s. 73–82; B. Szymański-Störtkuhl, *Kościół ewangelickie we Wrocławiu 1900–1915*, [w:] *Architektura Wrocławia*, t. 3: *Świątynia*, red. J. Rozpędowski, Wrocław 1997, s. 241–262; Sörries, *Von Kaisers Gnaden...*, s. 130–145; P. Birecki, *Ewangelickie budownictwo kościelne w Prusach Zachodnich. Relacje między państwem a Kościołem ewangelicko-unijnym*, Toruń 2014.

<sup>79</sup> Grundmann, *Die Bethäuser und Bethauskirchen...*; Wiesenhütter, *Der evangelische Kirchbau...*; idem, *Protestantischer Kirchenbau...*

<sup>80</sup> J. Harasimowicz, *Ewangelickie budowle kościelne w pejzażu kulturowym powojennej Polski*, [w:] *Ochrona i konserwacja dóbr kultury w Polsce 1944–1989. Uwarunkowania polityczne i społeczne*, red. A. Tomaszewski Warszawa 1996, s. 115–131; idem, *Ewangelicka architektura i sztuka kościelna na ziemiach polskich*, [w:] *Świadectwo wiary i życia. Kościół luterński w Polsce wczoraj i dziś*, red. J. Below, M. Legendź, Bielsko-Biała 2004, s. 113–133; S. Szupieńko, *Dawne kościoły graniczne i uciezkowe księstwa legnickiego jako problem badawczy i konserwatorski*, [w:] *Dziedzictwo reformacji w księstwie legnicko-brzeskim. / Das Erbe der Reformation in den Fürstentümern Liegnitz und Brieg* (Źródła i Materiały do Dziejów Legnicy i Księstwa Legnickiego, 4), red. J. Harasimowicz, A. Lipińska, Legnica 2007, s. 367–377.

<sup>81</sup> Badania te zapoczątkował w latach 60. XX w. prof. dr hab. Mieczysław Zlat, który zadbał o to, by biblioteka Katedry (później Instytutu) Historii Sztuki Uniwersytetu Wrocławskiego wyposażona była – jako jedyna w Polsce – w podstawowe publikacje poświęcone protestanckiej architekturze i sztuce kościelnej. Pod kierunkiem prof. Zlata powstało wiele prac magisterskich na temat protestanckiej sztuki kościelnej na Dolnym i Górnym Śląsku, a także dwie prace doktorskie – Jakuba Pokory i Jana Harasimowicza.

<sup>82</sup> W latach 2000–2016 powstało pod kierunkiem prof. dr hab. Jana Harasimowicza kilka rozpraw doktorskich poświęconych protestanckiej sztuce kościelnej w różnych regionach Europy Środkowo-Wschodniej: na Pomorzu Przed- i Zaodrzańskim (Marcin Wiśloci), na ziemi chełmińskiej (Piotr Birecki), na Łużycach Górnych (Ewa Szala) i w Prusach Książęcych (Dagmara Wójcik). Cztery dalsze dysertacje – Agnieszki Seidel-Grzesińskiej, Katarzyny Zinnow, Macieja Kulisza i ks. Stanisława Szupieńki – stanowiły kontynuację i rozwinięcie wcześniejszych badań nad protestancką sztuką kościelną na Śląsku.

<sup>83</sup> J. Harasimowicz, *Protestantischer Kirchenbau der Frühen Neuzeit in Europa. Zur Entstehung eines Forschungskonzeptes*, [w:] *Protestantischer Kirchenbau der Frühen Neuzeit in Europa...*, s. 11–20.

was gradually disappearing. According to the recommendations of Martin Luther, all the churches that were not used for preaching the word of God, especially monastic and pilgrim churches, could be used for secular purposes or even dismantled. Only parish and castle churches were deemed acceptable, as they were serving the communities assigned to them.

Wherever the Reformation supporters succeeded in taking over the medieval parish churches, far-reaching changes were made to their furnishings with time. Medieval altars were usually left in their original place, although some underwent Renaissance “modernising”, as in St. Nicholas Church in Brzeg (1572). New additions were in general the pulpits and the baptismal fonts, which together with the altar made the so-called liturgical triad, visible from anywhere in the church. In order to improve the visibility of the main liturgical acts, the emporas or galleries were introduced in the church interiors, forming an arrangement similar to the letter “L” or “U”. The elevation within the church space was created for the distinguished representatives of the widely understood establishment – the princely and noble patrons, mayors, councillors and aldermen. They were seated on special benches or in loges/boxes, usually highly impressive and ornamental pieces of furniture. From the mid-16th century, many churches in towns and country began to show signs of a new style: the Renaissance portals and gables, and the “Italian” tented roofs. The outer walls of the brick churches began to be plastered, and even made using the technique of *sgraffito*, in imitation of stone cutting. This was supposed to give churches a more “noble” look.

Totally new places of worship were built wherever Evangelicals could not take possession of the local parish church, or where they had to return the church to the Catholics by court order or as a result of royal intervention. In the area of Lesser Poland (Malopolska), the noble followers of Calvinism and Arianism developed a rather dynamic church building, erecting structures of such high rank as the Calvinist church in Oks near Jędrzejów based on the horizontal plan of the Greek cross. In the area of Greater Poland (Wielkopolska) and Royal Prussia, Lutheran municipalities were often forced to hastily reuse various secular buildings such as private houses, baths, town halls and granaries. The most famous example of such a structure is the “Kripplein Christi” in Wschow, built in 1604 over a short period of time near the city walls, and using its gate tower as bell tower.

A good occasion for the construction of new Evangelical churches, mainly Lutheran ones, were human resettlements conducted in the 16th and 18th centuries in the swampy areas of the Polish-Brandenburg borderland, near Trzcianka and Wielen, as well as in rural areas surrounding the three major towns of Royal Prussia – Gdańsk, Toruń and Elbląg. As part of these movements, not only voluntary settlers from the Netherlands and North Germany came to Poland, but also religious refugees, especially the Mennonites, highly praised for their development of Żuławy. A much larger scale of resettlements, however, was due to religious refugees from Bohemia and Silesia, especially in the final phase of the Thirty Years’ War (1635–1648). Thanks to these migrants, the existing towns of the Wielkopolska-Silesian borderlands, including Wschowa and Leszów, enjoyed considerable growth, but also new centres such as Bojanowo, Rawicz, Szlichtyngowa, Zaborowo and Zduny were established. In each of these towns, inhabited almost entirely by Evangelicals, new churches were immediately built, which over time had acquired, like the Lutheran church of the Holy Cross in Leszno, monumental proportions.

Several prominent new churches were also built in the second half of the 17th and early 18th centuries for the Silesian Evangelists who did not flee the country, although they lived in an area of re-catholicisation. According to the provisions of the Peace of Westphalia, the so-called Churches of Peace were established in Głogów, Świdnica and Jawor, which were not part of the existing parish network, then already completely Catholic. Similarly, the six so-called Churches of Grace were built in Silesia (Cieszyn, Jelenia Góra, Kamienna Góra, Koźuchów, Milicz, Żagań), as a result of the Convention of Altranstädt, signed in 1707 by Holy Roman Emperor Joseph I and King Charles XII of Sweden. The new tradition of Protestant church building, independent of the existing parish network was followed by the so-called Friedrichian prayer houses, established in Prussian Silesia since 1742, and the so-called tolerant churches, erected in Austrian Silesia since 1782. Similar status was granted to Lutheran churches in Poznań and Warsaw, built thanks to the concessions granted by King Stanisław Augustus Poniatowski after the restoration of rights to Polish religious dissenters by the Sejm in 1768. Both churches are outstanding works of Polish architecture in the era of early classicism.

A separate place in the Protestant church building in the early modern era was occupied by castle chapels and court churches. A few substantial edifices of this type are still preserved in Poland, beginning with the Lutheran castle chapel in Szczecin (1575–1577) representing the “Vitruvian” ideals of the Renaissance. We can also mention the Calvinist castle chapel in Siedlisko near Nowa Sól (1616–1618), which combines with sophistication the modified gothic and mannerist forms, as well as the castle church in Kamieniec Suski (1716–1718), originally also Calvinist, which is one of the best replicas of the famous Huguenot temple from Charenton sur Seine. The Evangelical-Reformed court church in Wrocław (1746–1750) was of great importance for church building in Silesia. Initially, it offended the local Lutherans with its ostentatious lack of images, but over time it became an inspiration for the most outstanding church buildings of Silesian Classicism, designed by Carl Gotthard Langhans, the Lutheran churches in Dzierżoniów, Rawicz, Syców and Walbrzych.

A further development of Protestant church building in the lands belonging to the Polish state has progressed in a fairly uniform manner. Most of these lands after 1815 belonged to the Kingdom of Prussia, which over time was transformed into the German Empire. Church building, controlled by the Berlin headquarters, has undergone a far reaching standardization and homogenization. This fact began to reflect upon the perception of its earlier achievements, which for some critics have ceased to be a title for glory, as a manifestation of excessive individualism and too exuberant imagination. German scholarly research on the history of Protestant church construction in the countries “east of the Elbe” was interrupted by World War II and its consequences, which for the architectural heritage of the Reformation turned out to be particularly tragic. Many churches were destroyed during the war and many have fallen into disrepair as a result of the post-war human migrations and a huge gap in the Evangelical population. The Polish Catholic Church, which had taken over most of the old Evangelical temples, for a long period of time, could not cope with their furnishings. Fortunately, there were some well-informed and educated priests who took care of the Protestant temples. From the late 1960s they were also able to count on the support of the academic community, in particular the Institute of Art History of the University of Wrocław. This institution has continued to conduct systematic research on Protestant church architecture and art in Silesia, Poland and throughout Europe. This has brought a rich crop of master and doctoral dissertations and many other publications in Poland and abroad.